

Το σχέδιο και το χρώμα

I

γ. Μεγέθη - Αναλογίες - Κλίμακες

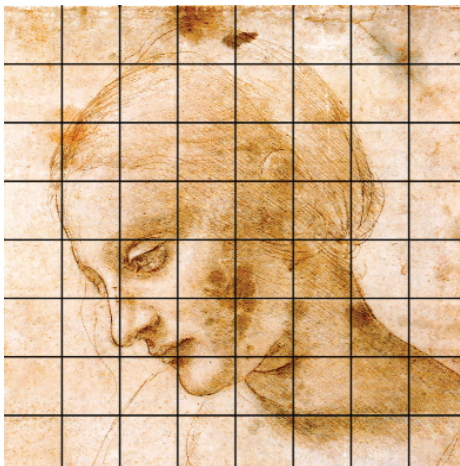
Κάθε φυσική μορφή αποτελείται από σχήματα και φόρμες που έχουν συγκεκριμένα μεγέθη. Οι σχέσεις αυτών των μεγεθών είναι οι αναλογίες. Τα σχέδια γίνονται συνήθως σε μικρότερες διαστάσεις από αυτές που έχουν οι φυσικές μορφές. Στη σχεδιαστική επιφάνεια μεταφέρουμε τα μεγέθη με τις ίδιες αναλογίες. Σε αυτό μας βοηθούν και οι κλίμακες που ορίζουν το πόσο μικρότερα θα είναι τα μεγέθη στο σχέδιο αναλογικά με τα φυσικά μεγέθη. (Στα τεχνικά σχέδια η κλίμακα σημειώνεται με αριθμούς, π.χ. 1:5, που σημαίνει ότι αν το σχέδιο έχει ένα μέγεθος, το πραγματικό είναι πέντε φορές μεγαλύτερο.)

δ. Ο κάναβος

Ο κάναβος είναι ένα πλέγμα κατακόρυφων και οριζόντιων γραμμών που μας διευκολύνει να αντιγράψουμε και να μεταφέρουμε μια εικόνα μεγαλώνοντας, μικραίνοντας ή ακόμα και παραμορφώνοντάς την.

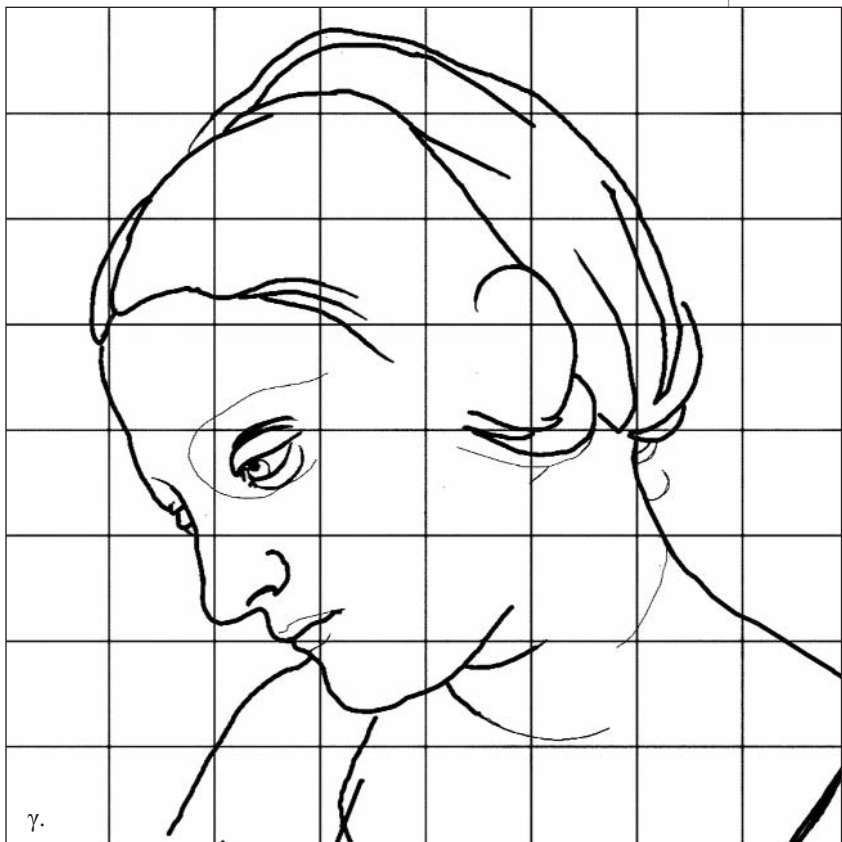
Η μεγέθυνση γίνεται ως εξής:

- Επάνω στην πρωτότυπη εικόνα σχεδιάζουμε κάναβο με οριζόντιες και κατακόρυφες γραμμές, σε ίση απόσταση μεταξύ τους (Εικ. 12).
- Στην επιφάνεια που θέλουμε να μεταφέρουμε την εικόνα, σχεδιάζουμε κάναβο μεγαλύτερο, αλλά με τον ίδιο αριθμό τετραγώνων.
- Αντιστοιχίζοντας κάθε τετραγώνάκι της εικόνας με αυτό της επιφάνειας που σχεδιάζουμε, μεταφέρουμε το σχέδιο που υπάρχει μέσα σε αυτό. Όταν κάνουμε το ίδιο για όλα τα τετραγώνάκια του κάναβου, η μεταφορά του σχεδίου σε μεγέθυνση έχει ολοκληρωθεί.



12. Ντα Βίντσι, σπουδή για γυναικείο κεφάλι, 1490.

Να σημειώσετε σε ποια κλίμακα είναι σχεδιασμένος ένας γεωγραφικός χάρτης που χρησιμοποιείτε.



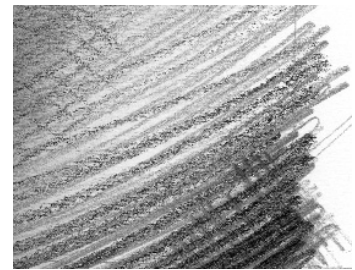
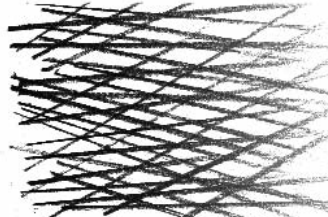
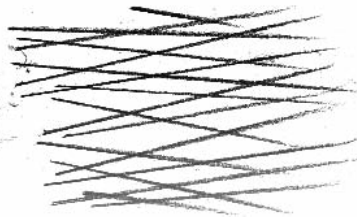
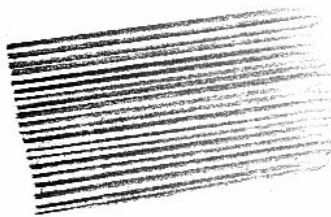
I Το σχέδιο και το χρώμα

1.1.2. Τα υλικά του ελεύθερου σχεδίου και οι τεχνικές τους

α. Το χαρτί: Υπάρχουν πολλών ειδών χαρτιά, λεπτά ή χοντρά, ματ ή γυαλιστερά, ανάγλυφα ή λεία, απορροφητικά ή μη, κατάλληλα για κάθε υλικό που θα υποδεχτούν.

β. Τα μολύβια κατασκευάζονται από μείγμα γραφίτη και αργίλου με ξύλινο περίβλημα. Κατάλληλα για το ελεύθερο σχέδιο είναι τα μαλακά (B,2B...8B).

Τα μολύβια μας δίνουν τη δυνατότητα να σχεδιάζουμε και έπειτα να δημιουργούμε πολλούς τόνους, από απαλό γκρίζο μέχρι μαύρο, πιέζοντάς τα ελαφρά ή δυνατά ή χρησιμοποιώντας αραιές ή πυκνές, παράλληλες ή τεμνόμενες γραμμές (Εικ.13). Μπορούμε να δημιουργήσουμε γρήγορα σκίτσα που μεταδίδουν μια αίσθηση, π.χ. της κίνησης (Εικ.14) ή να φτιάξουμε σχέδια με ακρίβεια και λεπτομέρειες, σβήνοντας και διορθώνοντας με μια μαλακή πλαστική γόμα (Εικ.15).



13.



14. Σεζάν, σκίτσο του αγάλματος της Αρτεμης, 1885.



15. Ρούμπενς, «Πορτρέτο αγοριού», 1626.

Το σχέδιο και το χρώμα

I



γ. Το **κάρβουνο** είναι ένα φυσικό μαλακό υλικό. Σχεδιάζουμε με κάρβουνο επάνω σε ματ χαρτί, λευκό ή έγχρωμο, εξασφαλίζοντας διαφορετικά αποτελέσματα.

Το χρησιμοποιούμε όπως το μολύβι, σχεδιάζοντας και σκιαγραφώντας με παράλληλες ή τεμνόμενες γραμμές και το σβήνουμε με την ειδική γόμα. Μπορούμε επίσης να το απλώσουμε και να το σβήσουμε με το χέρι.

Είναι κατάλληλο για μια γρήγορη απόδοση του θέματος, όταν θέλουμε να διαχωρίσουμε φωτεινές και σκιερές περιοχές (Εικ.16,17). Επίσης μπορούμε να χρησιμοποιήσουμε το κάρβουνο μαζί με λευκή κιμωλία (Εικ.18).

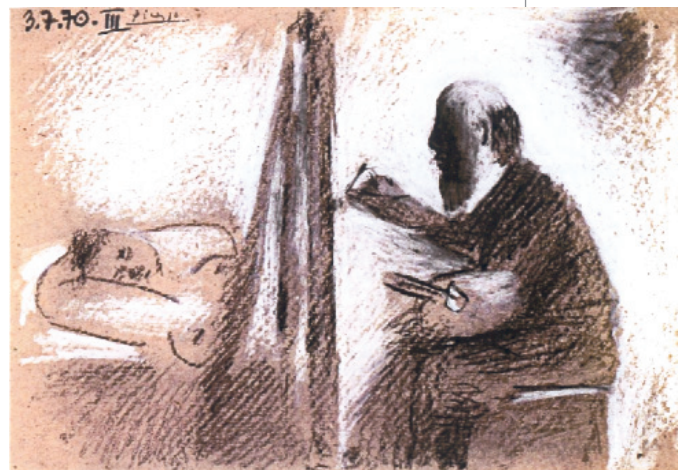
Όταν το έργο ολοκληρωθεί, χρειάζεται να το ψεκάσουμε με ειδικό σπρέι φιζαρίσματος, ώστε να σταθεροποιηθεί επάνω στην επιφάνεια.



16. Κίρχνερ, «Ξαπλωμένο γυμνό», 1906.



17. Μαρκ, «Ελέφαντας», 1907.



18. Πικάσο*, «Ο ζωγράφος και το μοντέλο του», 1950, κάρβουνο και κιμωλία σε χαρτί.

I Το σχέδιο και το χρώμα

是日也天朗氣清
惠風和暢仰

20.

14



19. Μισό, «Ζωγραφική με μελάνη της Κίνας», 1962.

Υπάρχει η μαύρη σινική μελάνη αλλά και άλλες αποχρώσεις που χρησιμοποιούμε μεμονωμένα ή αναμειγνύοντάς τις, οπότε έχουμε ζωγραφικά έργα με χρώμα.

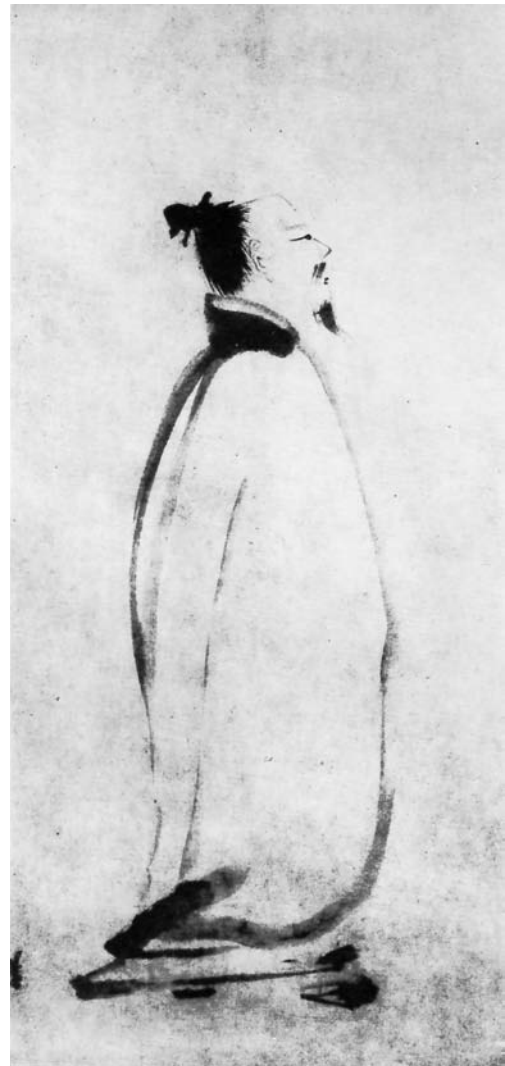
Οι Κινέζοι και οι Ιάπωνες καλλιτέχνες από πολύ παλαιά χρησιμοποίησαν τη μελάνη για την παραδοσιακή τους καλλιγραφία (Εικ.20) αλλά και στη ζωγραφική. Τα έργα τους χαρακτηρίζονται για την καθαρότητα και τη λιτότητά τους (Εικ.21,22).



21. Χοκουσάι, «Κουρδίζοντας το σαμισέν», 1820 (Ιαπωνία).



δ. Η μελάνη είναι υγρό υλικό που απλώνεται με πένα ή πινέλο κυρίως επάνω σε λείο χαρτί. Η υγρή της κατάσταση επιτρέπει να την αραιώνουμε με νερό, δημιουργώντας ποικιλία στους τόνους (Εικ.19). Η δυσκολία όμως είναι ότι δεν μπορούμε να σβήσουμε.



22. Κάι, «Προσωπογραφία του ποιητή Λι Πο», 13ος αι. (Κίνα).

Το σχέδιο και το χρώμα

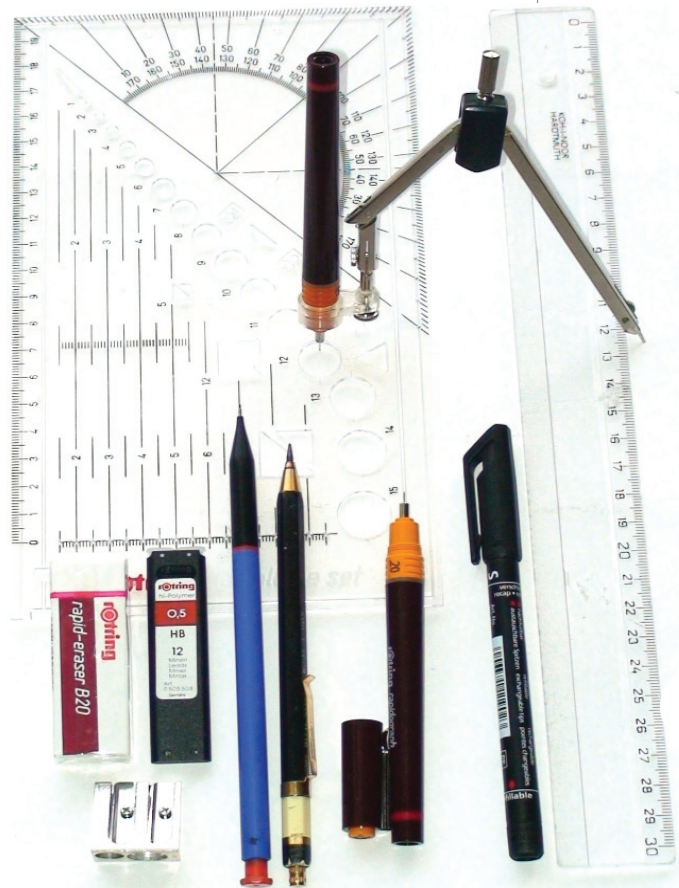
I

1.2.1. Το γραμμικό σχέδιο

Το γραμμικό σχέδιο χρησιμοποιείται για τη δημιουργία εικόνων με εικαστικό (διακοσμητικά και γραφιστικά σχέδια) ή τεχνικό χαρακτήρα (αρχιτεκτονικά, τοπογραφικά, μηχανολογικά, σχέδια βιομηχανικών αντικειμένων). Επειδή στο γραμμικό επιδιώκουμε να αποδώσουμε τα στοιχεία του σχεδίου με ακρίβεια, χρησιμοποιούμε σχεδιαστικά όργανα.

1.2.2. Τα υλικά για το γραμμικό σχέδιο

Το γραμμικό σχέδιο γίνεται επάνω σε ματ ή λείο χαρτί. Κατάλληλα μολύβια είναι τα σκληρά (H, 2H...6H). Επίσης μπορούμε να σχεδιάσουμε με πενάκια ή ραπιντογκράφους και μελάνη ή λεπτούς μαρκαδόρους. Τα σχεδιαστικά όργανα που χρησιμοποιούμε είναι: χάρακας (υποδεκάμετρο), τρίγωνο (ορθογώνιο ισοσκελές και ορθογώνιο ανισοσκελές), διαβήτη και μοιρογνωμόνιο.



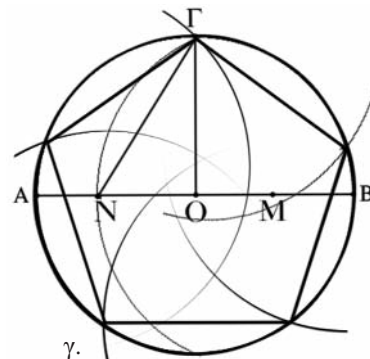
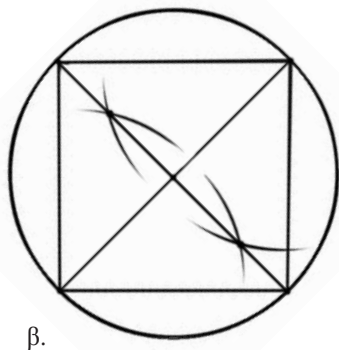
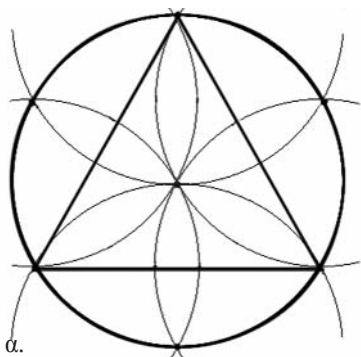
1.2.3. Γραμμικά σχέδια

α. Γεωμετρικές κατασκευές

α. Ισόπλευρο τρίγωνο μέσα σε κύκλο: χωρίζουμε την περίμετρο του κύκλου σε τμήματα ίσα με την ακτίνα του. Αν ενώσουμε ένα παρά ένα τα τρία από τα έξι σημεία της περιμέτρου, θα έχουμε το ισόπλευρο τρίγωνο.

β. Τετράγωνο μέσα σε κύκλο: φέρνουμε στον κύκλο δυο διαμέτρους κάθετες μεταξύ τους. Τα σημεία τομής στην περίμετρο του κύκλου είναι οι κορυφές του τετραγώνου.

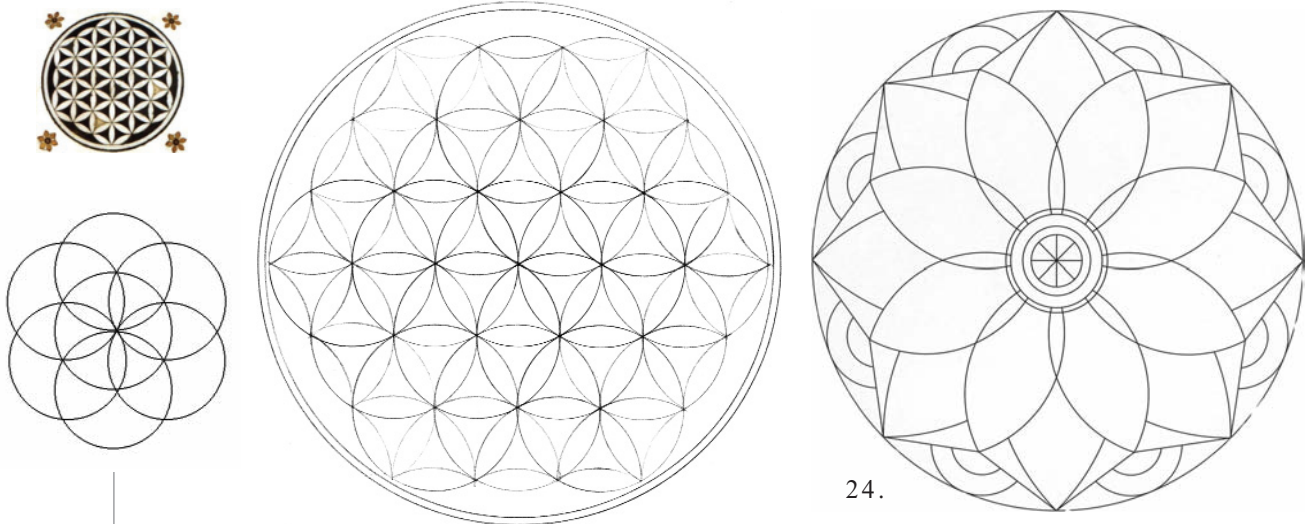
γ. Πεντάγωνο μέσα σε κύκλο: φέρνουμε τη διάμετρο AB και την κάθετη σε αυτή ΓΟ και βρίσκουμε το μέσο M της ΟΒ. Με κέντρο το M και ακτίνα ΜΓ γράφουμε τόξο που τέμνει την AB στο σημείο N. Η ΓΝ είναι ίση με την πλευρά του πενταγώνου.



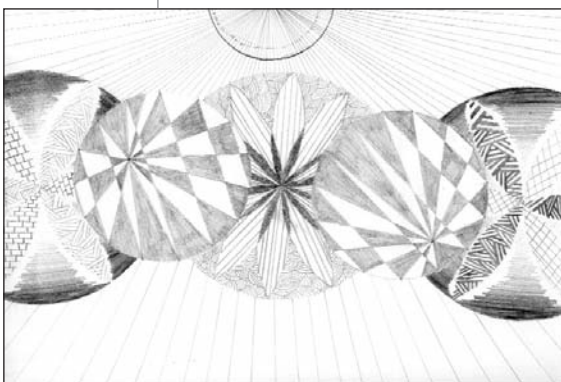
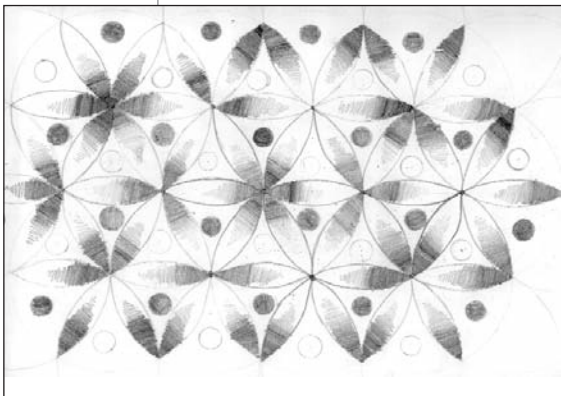
I Το σχέδιο και το χρώμα

β. Διακοσμητικά σχέδια με κύκλους, τόξα και ευθείες

Με γεωμετρικές κατασκευές μπορούμε να αναπτύξουμε πολλές διακοσμητικές συνθέσεις (Εικ.23-26).



23. «Το λουλούδι της ζωής», διακοσμητικό σχέδιο που έχει χρησιμοποιηθεί συμβολικά από πολλούς λαούς.



25. 26. «Διακοσμητικά σχέδια», έργα μαθητών.

27. «Τοπίο», έργο μαθητή.

γ. Γεωμετρική απόδοση στοιχείων από το περιβάλλον

Χρησιμοποιώντας τα σχεδιαστικά όργανα μπορούμε να αποδώσουμε στοιχεία από την πραγματικότητα που μας περιβάλλει δίνοντάς τους τη μορφή γεωμετρικών σχημάτων (Εικ.27).

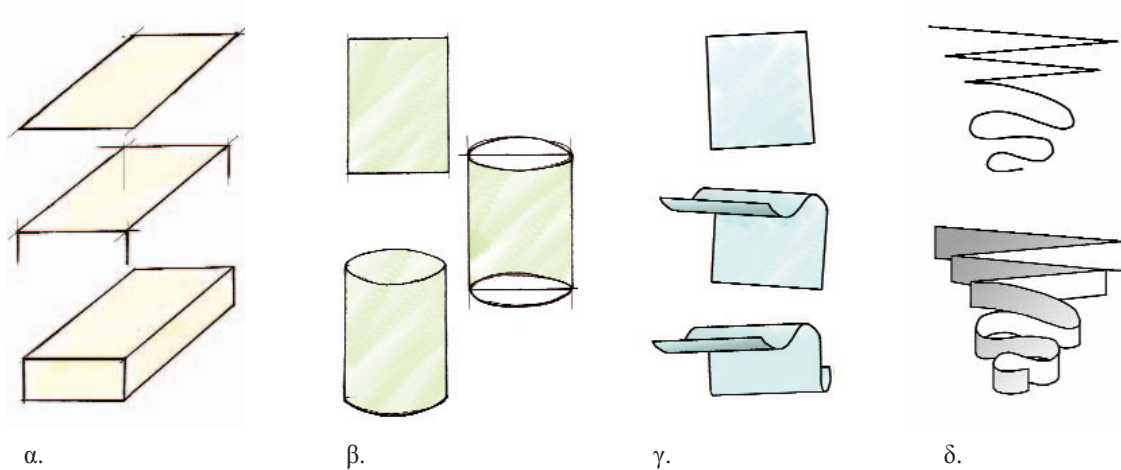


Το σχέδιο και το χρώμα

I

δ. Σχεδίαση τρισδιάστατων σχημάτων

Για να έχουμε την πλήρη εικόνα ενός φυσικού αντικειμένου, πρέπει να το δούμε τουλάχιστον από τρεις οπτικές γωνίες (π.χ. από εμπρός, πλάι και επάνω). Επομένως όταν θέλουμε να σχεδιάσουμε τρισδιάστατα σχήματα, προστρέχουμε στον τρόπο σχεδιασμού των γεωμετρικών στερεών.



α.

β.

γ.

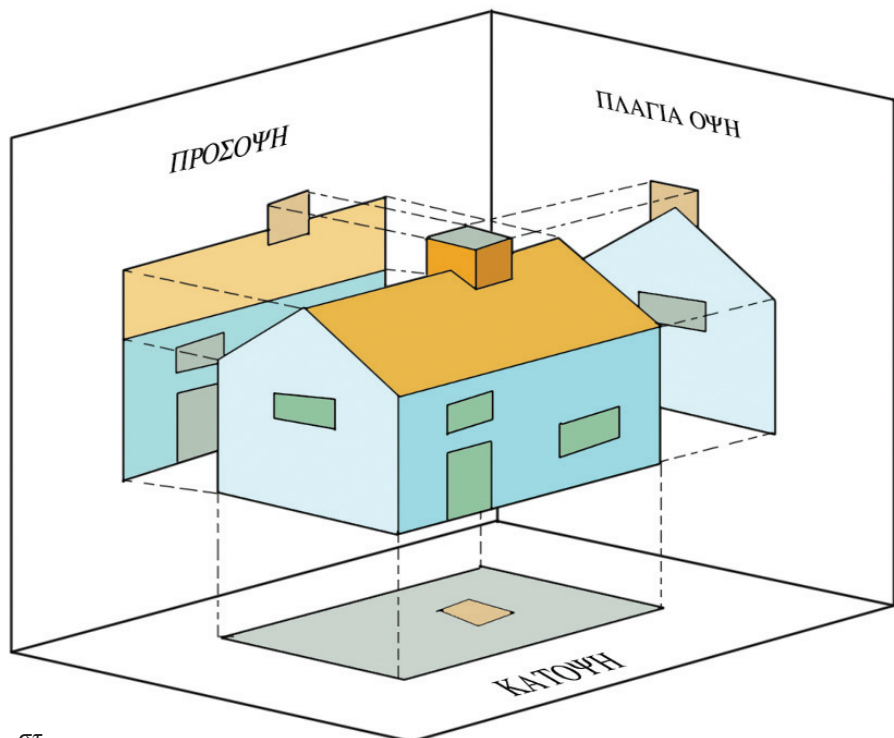
δ.

α. Για να σχεδιάσουμε ένα κουτί: στις τρεις γωνίες ενός πλάγιου παραλληλογράμμου φέρνουμε κατακόρυφες και ίσες γραμμές και τις ενώνουμε με γραμμές παράλληλες προς τις γραμμές του παραλληλογράμμου.

β. Για να σχεδιάσουμε ένα κυλινδρικό κουτί: σε κάθε μια από τις μικρές πλευρές ενός ορθογώνιου παραλληλογράμμου φέρνουμε μια έλλειψη και μετά σβήνουμε τις μικρές ευθείες πλευρές του παραλληλογράμμου και την κάτω εσωτερική καμπύλη της έλλειψης.

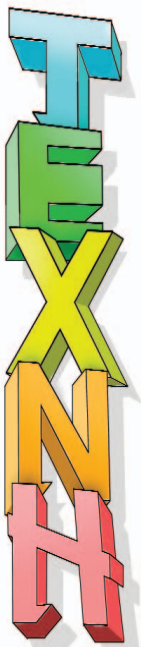
Στα σχέδια γ, δ, ε παρουσιάζεται η τρισδιάστατη απόδοση περισσότερων σύνθετων σχημάτων.

στ. Σχεδιαστική απόδοση μιας κατοικίας με γεωμετρικά στερεά. Εκτός από το τρισδιάστατο σχέδιο της κατοικίας στο κέντρο, στα τρία σχεδιασμένα επίπεδα προβάλλονται η πρόσοψη, η πλάγια όψη και η κάτοψή της.



στ.

ε.



I Το σχέδιο και το χρώμα



28.

1.3.1. Το χρώμα

Το χρώμα στη φύση δημιουργείται χάρη στο φως (Εικ.28).

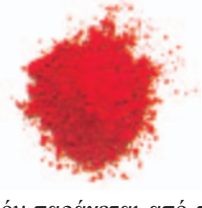
Τα υλικά χρώματα κατασκευάζονται από φυσικές χρωστικές ουσίες (ορυκτά, φυτά) ή χημικές, σε μορφή σκόνης και κατόπιν αναμειγνύονται με ένα συνδετικό υλικό (κόλλο).

Στη γλυπτική και την αρχιτεκτονική το χρώμα οφείλεται στα ίδια τα υλικά που χρησιμοποιούνται ή στο χρωματισμό των υλικών επιφανειών (Εικ.29,30).

Στη ζωγραφική οι μορφές σχεδιάζονταν αρχικά με περιγράμματα και στη συνέχεια χρησιμοποιούνταν το χρώμα, που έπαιζε συμπληρωματικό ρόλο. Από το 16ο αιώνα παρατηρείται στη ζωγραφική της Ευρώπης και της Κίνας η χρήση του χρώματος για την απόδοση μορφών χωρίς συγκεκριμένο περίγραμμα.



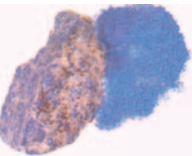
Το κεραμιδί παράγεται από το κιννάβαρι.



Το βερμιγιόν παράγεται από το θειάφι και τον υδράργυρο.



Η όχρα παράγεται από σιδηρούχο άργιλο.



Το μπλε ουλτραμαρίν παράγεται από το λάπις.



Το πράσινο παράγεται από το μαλαχίτη.



29. Ντεγκά, «Μικρή χορεύτρια 14 ετών», 1881.



30. Ο Γοτθικός ναός Σαιντ Σαπέλ στο Παρίσι, 1248.

Το σχέδιο και το χρώμα

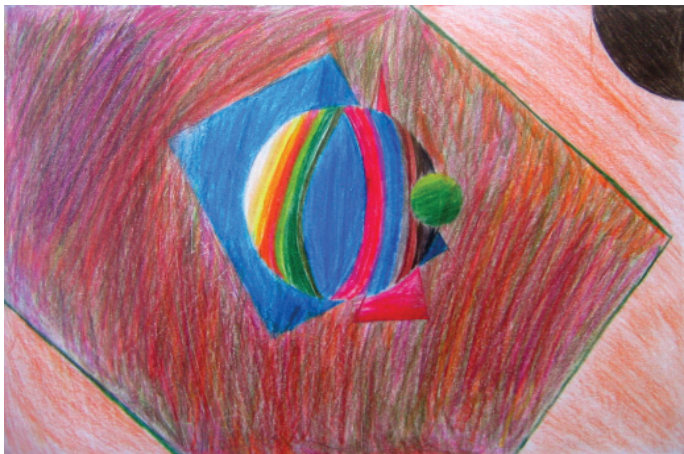
I

1.3.2. Τα υλικά του χρώματος και οι τεχνικές τους

α. Οι ξυλομπογιές είναι τα χρωματιστά μολύβια, με τα οποία σχεδιάζουμε και ζωγραφίζουμε. Μπορούμε να τις απλώσουμε μαλακά, να τις πιέσουμε, ακόμα και να τις αναμείξουμε ζωγραφίζοντας με το ένα χρώμα επάνω στο άλλο, αναζητώντας το αισθητικό αποτέλεσμα που μας εκφράζει.

31. Μπουζιάνης, «Τοπίο», 1926, ξυλομπογιές.

Ο Γιώργος Μπουζιάνης (1885-1959), εσωστρεφής καλλιτέχνης που επέμενε στη μουσικότητα του χρώματος και απεχθανόταν κάθε είδους φιλολογία στη ζωγραφική, έχει πει: «Δε ζωγραφίζω εγώ για να κάμω κάδρα, αλλά γιατί δεν μπορώ να κάμω άλλο παρά να ζωγραφίζω, όπως αισθάνομαι και όταν αισθάνομαι.»

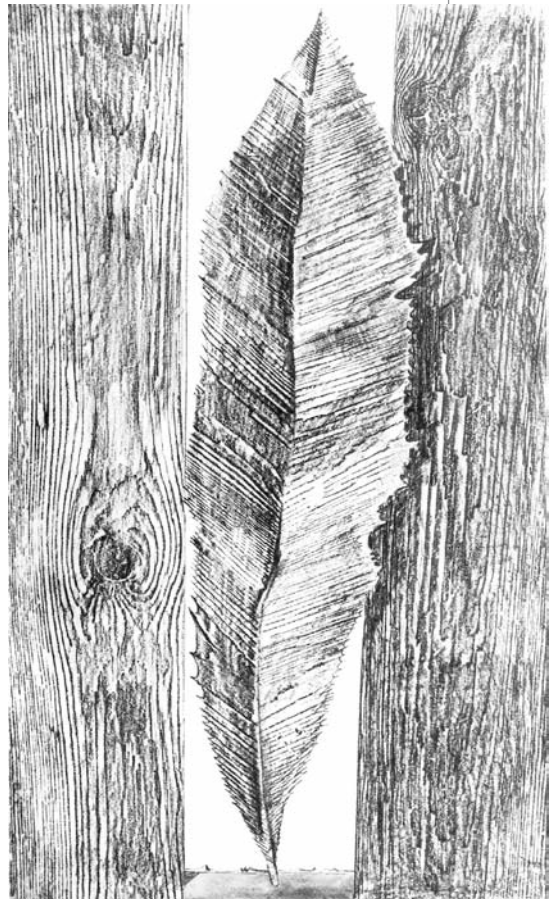


32. Έργο μαθητή με ξυλομπογιές.

Ποιες διαφορές παρουσιάζουν στον τρόπο με τον οποίο χρησιμοποιούνται οι ξυλομπογιές, το μαθητικό έργο και το έργο του Μπουζιάνη;

33. Ερνστ, «Φυσική ιστορία», 1925, φροτάζ.

Ο Ερνστ εφάρμοσε την τεχνική του φροτάζ: επάνω σε μια επιφάνεια που έχει ανάγλυφη υφή (ξύλο, νόμισμα, ύφασμα, φύλλα) ακουμπάμε ένα λεπτό χαρτί και τρίβουμε με το πλάι της μύτης του μολυβιού ή της ξυλομπογιάς μέχρι να αποτυπωθεί η υφή αυτής της επιφάνειας.



I Το σχέδιο και το χρώμα



β. Τα παστέλ είναι ράβδοι όπως η κιμωλία και είναι δυο ειδών: τα **ξηρά** και τα **λιπαρά** (λαδοπαστέλ).

Με τα ξηρά παστέλ μπορούμε να ζωγραφίσουμε αναμειγνύοντας τα χρώματα επάνω στο έργο και σβήνοντας με το χέρι. Όταν το έργο ολοκληρωθεί, χρειάζεται να το ψεκάσουμε με ειδικό σπρέι φιζαρίσματος, ώστε να σταθεροποιηθεί το υλικό επάνω στο χαρτί.

Τα λαδοπαστέλ κολλάνε ευκολότερα στο χαρτί δημιουργώντας μια γυαλιστερή επίστρωση. Μπορούμε να σβήσουμε ξύνοντας το χρώμα με σπάτουλα ή να το επικαλύψουμε με ένα άλλο.

34. Ντεγκά, «Η σκάφη», 1886, ξηρά παστέλ.



35. Έργο μαθητή με λαδοπαστέλ.



36. Δεκουλάκος, από τη σειρά «Μικρές σπουδές για τη Μάνη», 1986-91, λαδοπαστέλ.

Ο Ηλίας Δεκουλάκος με αφορμή την έκθεσή του «Τα τοπία των Αθηνών», 2002, λέει: «Μάνη - Αθήνα. Μέσω αυτών των δύο ελληνικών περιοχών προσπάθησα να εκφρασθώ ζωγραφικά τα τελευταία χρόνια. Ολόκληρη η γεωγραφική έκταση της Ελλάδος ήταν μνημείο πολυποικίλου φυσικού κάλλους, που μέσα στο σώμα του φρόνταν και αναπτύσσονταν άλλα μνημεία, λαϊκής και λόγιας αισθητικής. «Οίδα», θυμάμαι καλά και νοσταλγώ. Έζησα την καταστροφή της Αθήνας και της Αττικής με πλήρη επίγνωση του διαπραττόμενου εγκλήματος. Ήδη έχει αρχίσει η καταστροφή της Μάνης. Τα νησιά έχουν υποκύψει...»