

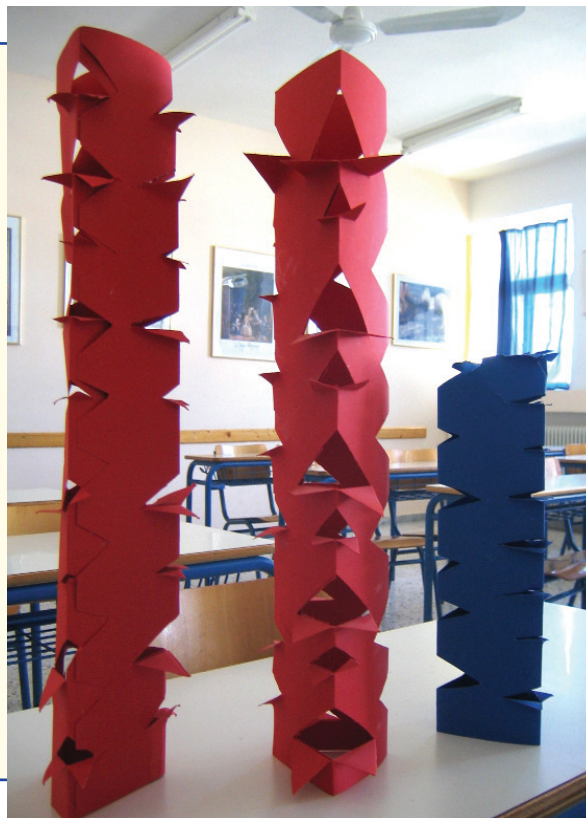
## Το χαρτί και οι τεχνικές του

I

**ΥΛΙΚΑ 1.** Μικρό μπλοκ σχεδίου (A5) με πολλά φύλλα για πρόχειρα σχέδια 2.Υλικά σχεδίου και ζωγραφικής: μπλοκ σχεδίου, μολύβι B, γόμα, ξύστρα, χάρακας, μπλοκ ακουαρέλας, τέμπερες, πινέλα 3.Υλικά για κατασκευές: χρωματιστά χαρτιά κανσόν, γλασέ, γκοφρέ, οντουλέ, διάφορα χαρτιά και χαρτόνια από συσκευασίες προϊόντων, χάρτινες σακούλες, κουτιά και οποιοδήποτε άλλο χαρτί μπορείτε να βρείτε, σελίδες από περιοδικά, χοντρό χαρτόνι για βάση, ψαλίδι και κόλλα.

### ΕΡΓΑΣΙΕΣ

- 1.Να φτιάξετε μια διακοσμητική γιρλάντα με χαρτοκοπτική.
- 2.Να κατασκευάσετε ένα origami.
- 3.Να φτιάξετε ένα έργο κόβοντας και κολλώντας χρωματιστά χαρτιά, επιλέγοντας ένα από τα θέματα: έδαφος-δέντρα-φυτά-λουλούδια, γη-ζώα, ουρανός-πουλιά, θάλασσα-ψάρια.
- 4.Να δημιουργήσετε ένα έργο με ελεύθερο θέμα, χρησιμοποιώντας σελίδες από περιοδικά ή όποια άλλα χαρτιά θέλετε.
- 5.Να επιλέξετε έναν από τους τρόπους δημιουργίας επιτοίχιων γλυπτών από χαρτί και να δημιουργήσετε.
- 6.Να φτιάξετε μια τρισδιάστατη χάρτινη κατασκευή.



32. Τρισδιάστατα έργα μαθητών με χαρτί.

### ΓΛΩΣΣΑΡΙ – ΚΑΛΛΙΤΕΧΝΕΣ

**pop up:** Τρισδιάστατο ανάπτγμα από χαρτί συνήθως σε βιβλία ή καρτ ποστάλ.

**Σβίτερς** (Kurt Schwitters, 1887-1948): Ο Γερμανός ζωγράφος, γλύπτης, αρχιτέκτονας, ποιητής και εκδότης μετά τον Α΄ Παγκόσμιο Πόλεμο συνδέθηκε με τους Ντανταϊστές. Τα έργα του ήταν κυρίως κατασκευές ή κολάζ με κομμάτια από διάφορα αντικείμενα που προορίζονταν για πέταμα.

<http://www.kurt-schwitters.org/> και <http://www.schwitters-stiftung.de/english/index.html>

**Ματίς** (Henry Matisse, 1869-1954): Ο Γάλλος Φωβ ζωγράφος στη δεκαετία του '30 χρησιμοποιούσε τη χαρτοκοπτική στα προσχέδια για τα έργα του: έκοβε τις μορφές από χρωματιστά χαρτιά και τις μετακινούσε μέχρι να τον ικανοποιεί η σύνθεση. Μετά από μια δύσκολη εγχείρηση το 1941/42, ο ζωγράφος δεν ήταν για πολύ καιρό ικανός για δουλειά στο καβαλέτο. Έτσι αφοσιώθηκε στην τεχνική της χαρτοκοπτικής.

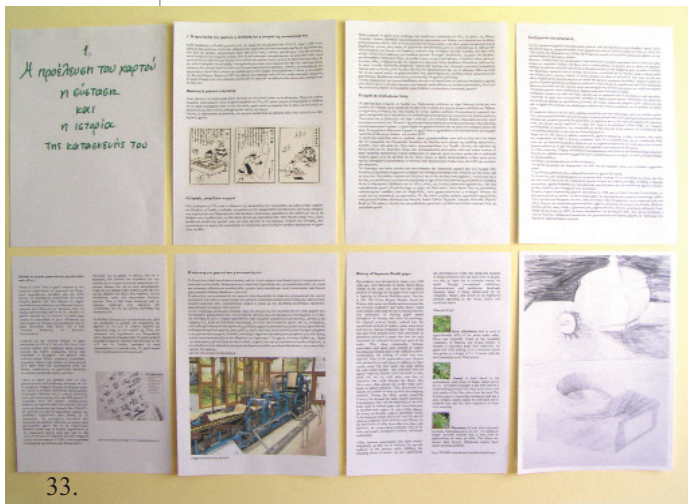
<http://www.ccps.k12.fl.us/schools/Ainger/Art/98Matisse.htm> και <http://www.artst.org/matisse>

**Ντε Σαν Φαλ** (Niki De Saint Phalle, γεν. 1930): Η Γαλλίδα καλλιτέχνης έζησε στη Ν.Υόρκη, όπου σπούδασε, στη Βαρκελώνη, όπου γνώρισε τα έργα του αρχιτέκτονα Αντόνιο Γκάουντι που την επηρέασαν, στο Παρίσι, όπου γνωρίστηκε με το γλύπτη Ζαν Τιγκελί με τον οποίο έγιναν ζευγάρι στη ζωή και στην τέχνη, ενώ ταξίδεψε σε πολλά μέρη του κόσμου, συμμετέχοντας σε καλλιτεχνικές δραστηριότητες. Εκτός των άλλων έργων της, δημιούργησε ένα πάρκο με γλυπτά για τα παιδιά, τον «Κήπο των Ταρό» στην Τοσκάνη της Ιταλίας.

<http://www.nikidesaintphalle.com/index.html> και <http://www.niki-museum.jp/english/index.htm>

# I Το χαρτί και οι τεχνικές του

## Διαθεματική εργασία: «Οι άνθρωποι και το χαρτί»



33.

Πρόκειται για μια συνθετική εργασία με την οποία θα διερευνηθούν διάφοροι τομείς που σχετίζονται με το χαρτί, συνδέοντας τα μαθήματα Γεωγραφία, Ιστορία, Χημεία, Τεχνολογία, Λογοτεχνία, Οικιακή Οικονομία και Περιβαλλοντική Εκπαίδευση. Σκοπός της εργασίας είναι να συσχετίσουμε το χαρτί με την καθημερινή ζωή των ανθρώπων σε όλους τους πολιτισμούς και τις εποχές και να το χρησιμοποιήσουμε για καλλιτεχνικές δημιουργίες.

### Σχέδιο εργασίας - θέματα προς διερεύνηση:

**1. Η προέλευση του χαρτιού, η σύσταση και η ιστορία της κατασκευής του** (Εικ.33)

<http://el.wikipedia.org/wiki/> (αναζήτηση: χαρτί)

**2. Η χρήση του χαρτιού ως επιφάνεια γραφής και η ανακάλυψη της τυπογραφίας** (Εικ.34)

[http://www.tmth.edu.gr/el/kiosks/typography/technology/typo\\_t2.html](http://www.tmth.edu.gr/el/kiosks/typography/technology/typo_t2.html)

και <http://www.tmth.edu.gr/el/kiosks/typography/history.html>

**3. Οι διάφορες χρήσεις του χαρτιού και οι αντίστοιχες ποιότητές του** (Εικ.35)

**4. Η ανακύκλωση του χαρτιού και οι ωφέλειές της** (Εικ.36)

<http://www.ulac.gr/med-cartesio/first.html>

και <http://www.e-rth.gr/g12g9ilion/home.htm>

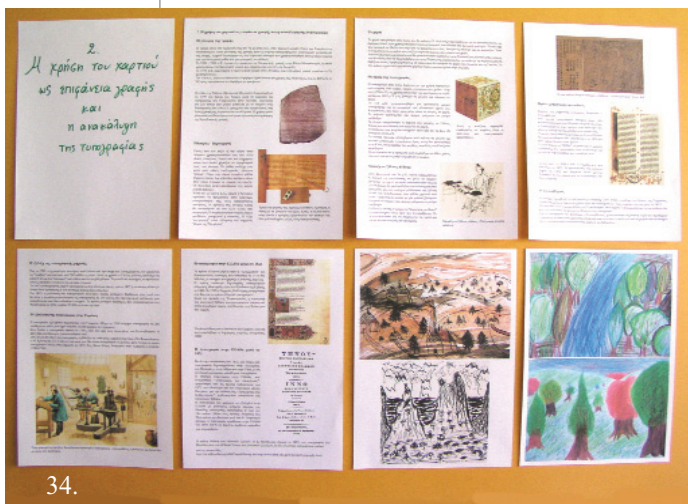
και [http://ecorec.gr/index.php?option=com\\_content&task=view&id=45&Itemid=43](http://ecorec.gr/index.php?option=com_content&task=view&id=45&Itemid=43)

**5. Κατασκευή χειροποίητου χαρτιού**

**6. Το χαρτί σε μεταφορικές φράσεις, ποιήματα, τραγούδια ή παιχνίδια**

**7. Ζωγραφική σε διάφορα χαρτιά ανάλογα με το κάθε υλικό** (Εικ.37)

**8. Κατασκευές με χαρτί:** α. κολάζ με εφημερίδες ή χρωματιστά χαρτιά, β. κατασκευές οριγκάμι που μπορεί να ενταχθούν έπειτα σε μια ζωγραφική επιφάνεια (π.χ. πουλιά στον ουρανό), γ. επιτοίχια ανάγλυφα με χαρτί, δ. γλυπτικές κατασκευές με χαρτί που μπορεί έπειτα να ενταχθούν σε μια ζωγραφική επιφάνεια (π.χ. ψάρια στη θάλασσα) (Εικ.38-40).



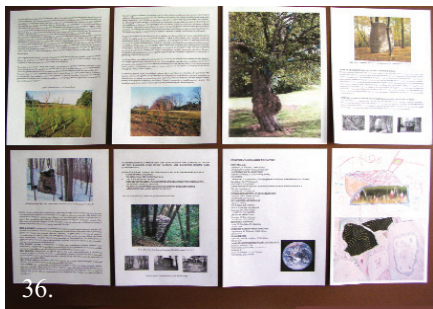
34.



35.

# Το χαρτί και οι τεχνικές του

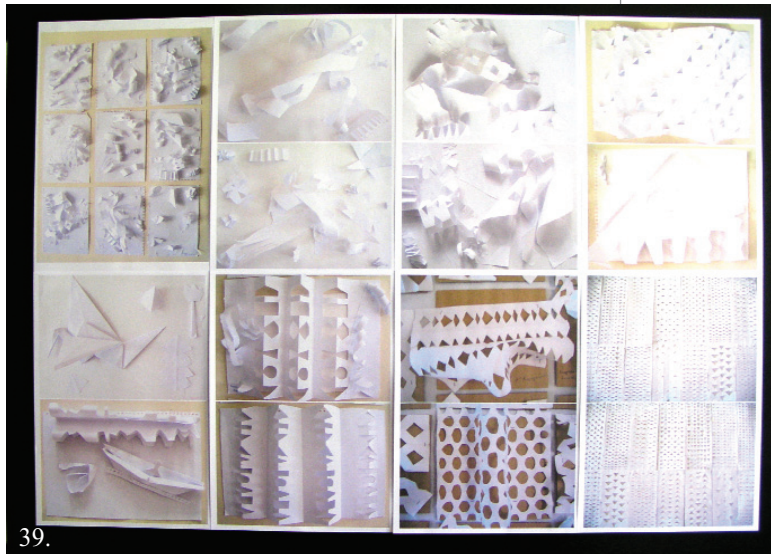
I



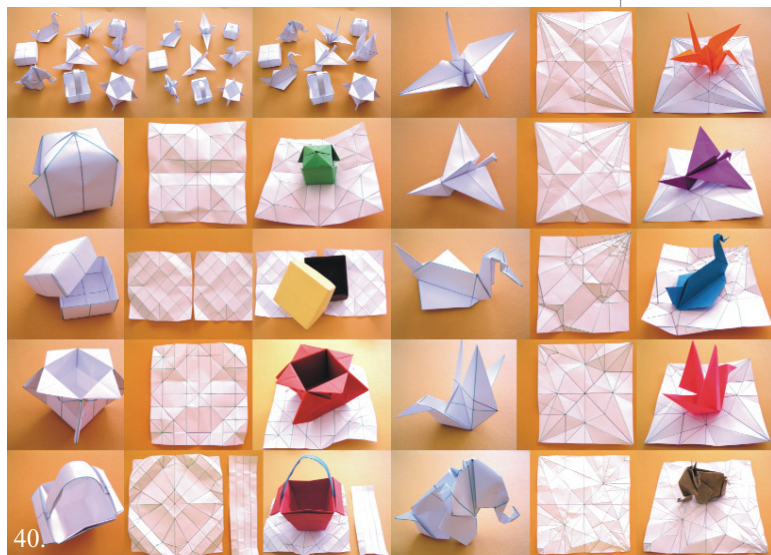
36.



37. 38.



39.



40.

## Μεθοδολογία:

α. Όλοι οι μαθητές να δημιουργήσουν από ένα τουλάχιστον ζωγραφικό έργο, ώστε να χρησιμοποιηθούν διάφορα υλικά ζωγραφικής και τα αντίστοιχα χαρτιά.

β. Τα υπόλοιπα 7 θέματα να καταμεριστούν σε 3 ομάδες.

Προτείνεται:

Η 1η ομάδα να διερευνήσει τα θέματα 1, 2, 3, 6 με γραπτό κείμενο και φωτογραφίες που θα κολληθούν σε χρωματιστά χαρτόνια.

Η 2η ομάδα να ασχοληθεί με την ανακύκλωση του χαρτιού με γραπτό κείμενο και φωτογραφίες που θα κολληθούν σε ένα χρωματιστό χαρτόνι και να κατασκευάσει χειροποίητο χαρτί, ως προέκταση του βασικού θέματος.

Η 3η ομάδα να δημιουργήσει καλλιτεχνικές κατασκευές με χαρτί.

γ. Τα χαρτόνια με τις γραπτές εργασίες και τα έργα να τοποθετηθούν σε κοινόχρηστο χώρο του σχολείου, ώστε να παρουσιαστεί η εργασία στο σύνολο της μαθητικής κοινότητας.

# I Ψηφιδωτό - Γλυπτική με ξύλο

## ΘΕΜΑ 3

### ΥΛΙΚΑ ΤΕΧΝΙΚΕΣ ΠΕΙΡΑΜΑ- ΤΙΣΜΟΙ

**Η ιστορία του ψηφιδωτού και της γλυπτικής με το ξύλο και οι τεχνικές τους για την παραγωγή καλλιτεχνικών και τη διακόσμηση χρηστικών αντικειμένων.**

### 3.1. Το ψηφιδωτό

Το ψηφιδωτό έργο αποτελείται από μικρά ποικιλόμορφα, έγχρωμα κομμάτια σκληρού υλικού, τις **ψηφίδες**, που τοποθετούνται και κολλούνται η μια δίπλα στην άλλη, δημιουργώντας παραστάσεις και διακοσμητικές συνθέσεις. Οι ψηφίδες μπορεί να προέρχονται από φυσικά υλικά (βότσαλα, μάρμαρο, κοράλλι, ημιπολύτιμοι λίθοι, κοχύλια) ή κατασκευασμένα (κεραμίδι, γυαλί). Οι ψηφίδες στερεώνονται επάνω σε επιφάνεια με συγκολλητική ουσία (κονίαμα: είδος λάσπης, τσιμέντο, κεριά, γύψος, κόλλα).



1. «Το κυνήγι του ελαφιού», βοτσαλωτό δάπεδο από την Πέλλα, 330 π.Χ.



2. Ψηφιδωτό από την «Οικία των δελφινιών» στη Δήλο, μέσα του 2ου π.Χ. αι.

### 3.2. Τα ψηφιδωτά και η ιστορία τους

Η τέχνη του ψηφιδωτού ξεκινάει στον ελλαδικό χώρο τον 5ο π.Χ. αιώνα με τα δάπεδα από βότσαλα (βοτσαλωτά). Αργότερα χρησιμοποιήθηκαν ψηφίδες που σχημάτιζαν παραστάσεις ή γεωμετρικές συνθέσεις (Εικ. 1,2). Στους ελληνιστικούς χρόνους και με τις κατακτήσεις του Μεγάλου Αλεξάνδρου, η τέχνη του ψηφιδωτού εξαπλώθηκε στον υπόλοιπο κόσμο. Οι Ρωμαίοι υιοθέτησαν τον πλούσιο διάκοσμο της ελληνιστικής εποχής και χρησιμοποίησαν το ψηφιδωτό στα δημόσια κτίρια, τα λουτρά και τις πολυτελείς κατοικίες. Χαρακτηριστικό παράδειγμα αποτελούν τα ψηφιδωτά της Πομπηίας που είναι αντίγραφα ελληνικών ζωγραφικών έργων (Εικ.3).



3. Ρωμαϊκό ψηφιδωτό από τη βίλα του Αδριανού στο Τίβολι, 2ου π.Χ. αι.

Γιατί νομίζετε ότι χρησιμοποιήθηκε το ψηφιδωτό;

## Ψηφιδωτό - Γλυπτική με ξύλο

I

Για μεγάλη χρονική περίοδο το ψηφιδωτό χρησιμοποιήθηκε για τη διακόσμηση εσωτερικών και εξωτερικών χώρων. Στη βυζαντινή περίοδο δόθηκε ακόμα περισσότερη ώθηση στο ψηφιδωτό. Με τις πολύχρωμες γυάλινες και επίχρυσες ψηφίδες σχηματίζονταν θρησκευτικές και διακοσμητικές παραστάσεις, που κάλυπταν σε μεγάλο μέρος τις εσωτερικές επιφάνειες των εκκλησιών, προσδίδοντάς τους λάμψη και μεγαλείο (Εικ.4).

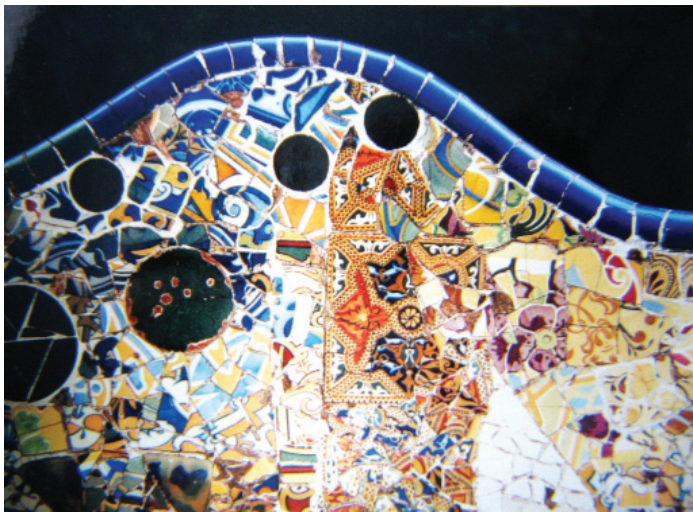
Στους Προκολομβιανούς πολιτισμούς της Αμερικής η τεχνική του ψηφιδωτού χρησιμοποιήθηκε για να στολιστούν με πολύχρωμους λίθους μάσκες και σύμβολα θρησκευτικών τελετών (Εικ.5).



5. Προσωπείο από τirkουάζ, τέχνη των Αζτέκων, 1500.

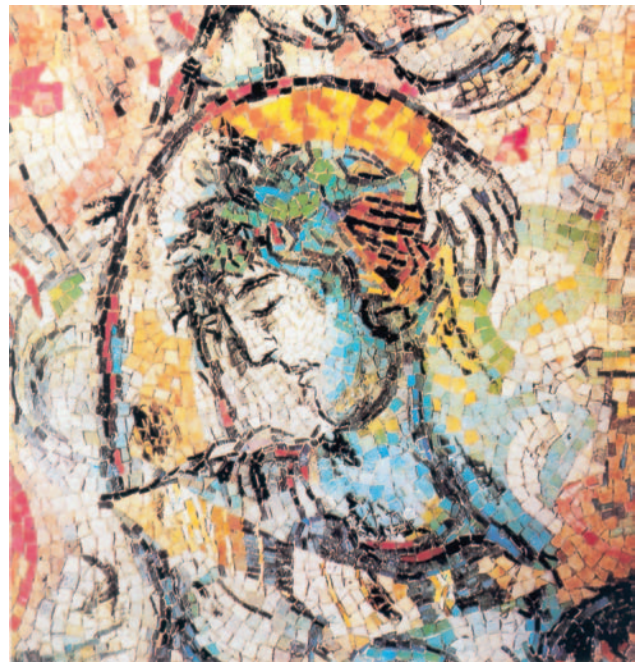
4. «Η Αυτοκράτειρα Θεοδώρα», ψηφιδωτό από το ναό Σαν Βιτάλε στη Ραβένα, 6ος αι. (λεπτομέρεια).

Οι καλλιτέχνες του 20ού αιώνα, εμπνεόμενοι από την παράδοση του τόπου τους ή τα μεγάλα έργα του παρελθόντος, δημιούργησαν με το ψηφιδωτό πρωτότυπα έργα (Εικ.6,7).



6. Γκάουντι\*, ψηφιδωτή επιφάνεια από το πάρκο Γκιουέλ στη Βαρκελώνη.

Ο Ισπανός αρχιτέκτονας Αντόνιο Γκάουντι, επηρεασμένος από το αραβικό στοιχείο που υπάρχει στη χώρα του, χρησιμοποίησε κομμάτια από σπασμένα κεραμικά (πίατα, πλακάκια) σαν ψηφίδες επενδύοντας και διακοσμώντας με αυτά τις κατασκευές του.



7. Σαγκάλ\*, «Το μήνυμα του Οδυσσέα», 1968 (λεπτομέρεια).

Ο Ρώσος ζωγράφος Μαρκ Σαγκάλ εμπνεόμενος από την παράδοση του τόπου του και τη θρησκεία, δημιούργησε έργα με λυρισμό.