

Ο όγκος και ο χώρος

III

2.3. Ο χώρος στα τρισδιάστατα έργα

Ο χώρος είναι ό,τι μας περιβάλλει, έχει τρεις διαστάσεις και μπορεί να είναι φυσικός ή κατασκευασμένος.

Η **αρχιτεκτονική** διευθετεί το χώρο και μορφοποιώντας τον εκφράζει την αισθητική κάθε λαού σε κάθε εποχή. Η αρχιτεκτονική των αρχαίων πολιτισμών άφησε το στίγμα της κυρίως στο ναό και το ανάκτορο. Αν φέρουμε στο νου μας τους αρχαίους ελληνικούς ναούς, εκτός από θαυμασμό προς την αρχιτεκτονική τους μεγαλοπρέπεια και αρμονία, νιώθουμε δέος για το χώρο στον οποίο είναι κτισμένοι. Μπορούμε να κατανοήσουμε πόσο σημαντικός είναι ο χώρος για το αρχιτεκτονικό έργο, αν προσέξουμε πώς φαίνονται τα παλαιότερα έργα σήμερα. Κάποια από αυτά συνεχίζουν να στέκουν επιβλητικά σαν να μην τα έχει αγγίξει ο χρόνος. Όμως πολλά έχασαν τον ιδιαίτερο χαρακτήρα τους, όταν στερήθηκαν τον περιβάλλοντα χώρο που είχαν τη χρονική περίοδο της κατασκευής τους (Εικ.12,13).

Τα **έργα της γλυπτικής** απλώνονται στο χώρο, τον αναδεικνύουν και αναδεικνύονται από αυτόν. Τα περίοπτα* γλυπτά λειτουργούν εξίσου καλά σε κλειστούς και ανοιχτούς χώρους.



12. «Η Ροτόντα» της Θεσσαλονίκης, από μωσαϊκό του Γαλέριου, στους χριστιανικούς χρόνους μετατράπηκε σε ναό του Αγίου Γεωργίου.



14. Ροντέν, «Οι πρόκριτοι του Καλέ», 1886. Οι φιγούρες αφήνουν τον κενό χώρο να εισχωρήσει ανάμεσά τους, δίνοντας στο έργο τη δυνατότητα να απλωθεί στο χώρο και να γίνει μέρος του.



13. Εκκλησάκι κάτω από το πρώην Υπουργείο Παιδείας στην οδό Μητροπόλεως στην Αθήνα.

III Ο όγκος και ο χώρος

2.4. Η ανθρώπινη μορφή στη Δυτική ζωγραφική

Από την αρχαιότητα μέχρι σήμερα το ανθρώπινο σώμα είναι το θέμα που απασχόλησε περισσότερο τους ζωγράφους. Ενώ στη γλυπτική οι όγκοι υπάρχουν στο ίδιο το υλικό της, στη ζωγραφική πρέπει να αποδοθούν με το σχέδιο και το χρώμα.



15. «Ο δισκοβόλος κατά την αρχική αιώρηση», λεπτομέρεια από ελληνικό ερυθρόμορφο αγγείο, 5ος αι. π.Χ. Η μορφή είναι σχεδιασμένη με γραμμές και το χρώμα είναι επίπεδο (πλακάτο).



16. Μαζάτσιο, «Η εκδίωξη από τον παράδεισο», 1427. Από τις πρώτες προσπάθειες που έγιναν στην Αναγέννηση για να αποδοθεί ο όγκος της ανθρώπινης μορφής με την τονική διαβάθμιση του ίδιου χρώματος.



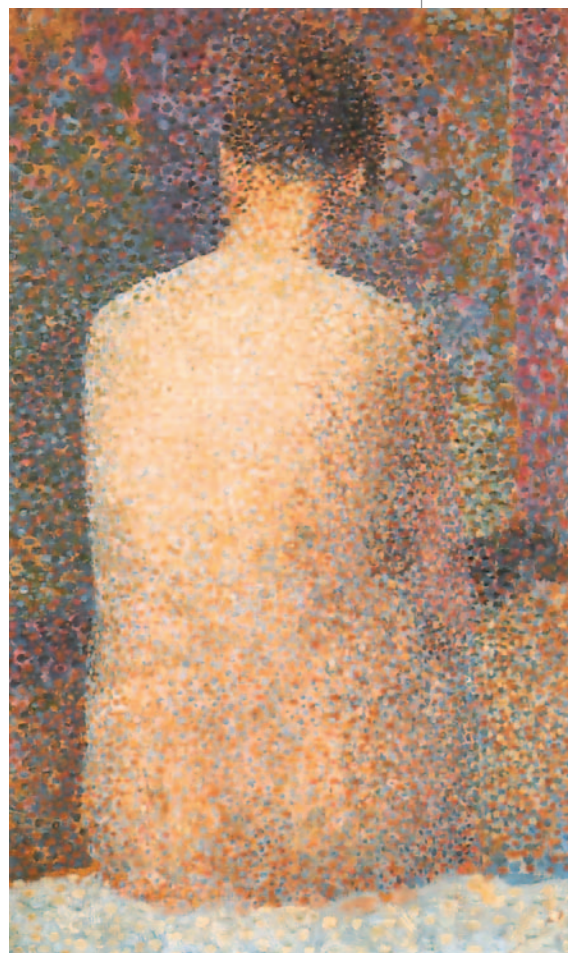
17. Κράναχ, «Αφροδίτη και Έρωτας», 16ος αι. Οι όγκοι στο γυναικείο γυμνό και το μικρό έρωτα πλάθονται με λίγους απαλούς τόνους. Οι μορφές προβάλλονται εξαιτίας της φωτεινότητάς τους σε σχέση με το σκούρο φόντο.

Παρατηρήστε τα έργα στις εικόνες 15-20 και απαντήστε: α. Ποιες μορφές δείχνουν πιο ρεαλιστικές; β. Ποιες βασίζονται στο σχέδιο; γ. Ποιες έχουν ζωγραφιστεί κυρίως με το χρώμα; δ. Ποιες ενώνονται με το φόντο τους; ε. Ποιες ξεχωρίζουν από αυτό;

Ο όγκος και ο χώρος

18. Σερά, «Το μοντέλο», 1888.

Ο όγκος του σώματος και ο χώρος αποδίδονται με κηλίδες χρώματος τοποθετημένες η μια δίπλα στην άλλη, με την τεχνική του Πουαντιγισμού. Χωρίς να υπάρχουν περιγράμματα, βλέπουμε ότι το σώμα, εκεί που υπάρχει μεγάλη τονική διαφορά, ξεχωρίζει καλά από το φόντο, ενώ σε άλλα σημεία μπερδεύεται.



19. Ματίς, «Η τσιγγάνα», 1906.

Ανθρώπινο σώμα και χώρος αντιμετωπίζονται με τον ίδιο τρόπο: σχεδιάζονται και χρωματίζονται με έντονα χρώματα. Κυρίαρχο στοιχείο στη ζωγραφική των Φωβιστών (π.χ. τα έργα του Ανρί Ματίς) είναι η χρησιμοποίηση καθαρού χρώματος και στις φωτεινές και στις σκιερές επιφάνειες, ώστε να αποδοθούν οι όγκοι και ο χώρος.

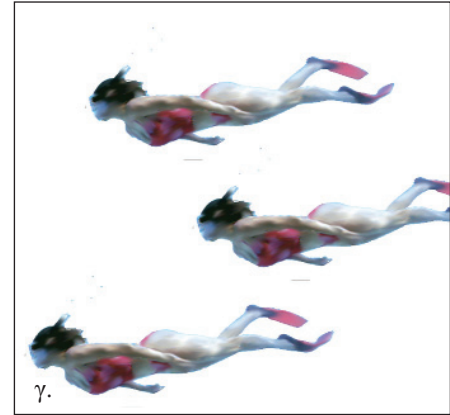
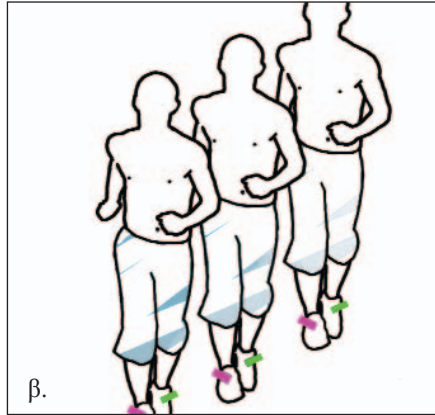
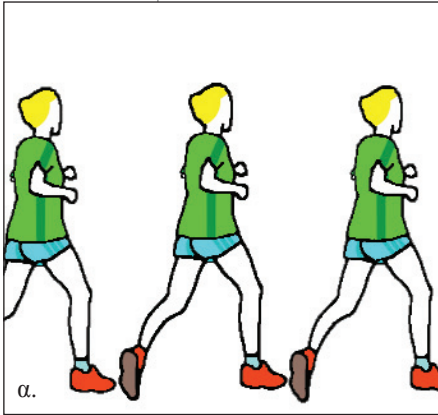


20. Πικάσο, «Καθιστό γυμνό», 1910.

Ανθρώπινη μορφή και χώρος ενοποιούνται, ενώ οι όγκοι αναλύονται σε γεωμετρικές φόρμες. Ο Πάμπλο Πικάσο και ο Ζορζ Μπρακ δημιούργησαν τον Κυβισμό, με τον οποίο απέδωσαν τα αντικείμενα, τις ανθρώπινες μορφές και τα στοιχεία του τοπίου αναλύοντας τις φόρμες σε γεωμετρικά στερεά και παρουσιάζοντας έτσι τις πολλές όψεις τους (ανφάς, προφίλ κ.ά.) στο ίδιο έργο.

III Ο όγκος και ο χώρος

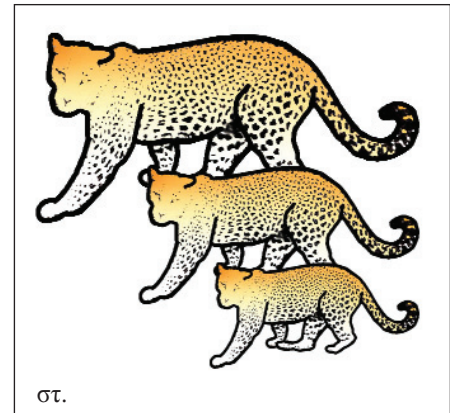
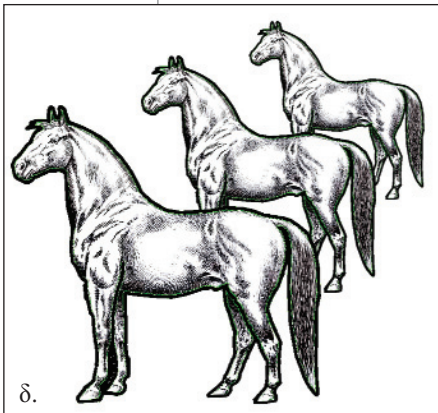
2.5. Πώς οι μορφές διαμορφώνουν το ζωγραφικό χώρο



α. Όταν μορφές με το ίδιο μέγεθος τοποθετούνται η μια δίπλα στην άλλη, ο χώρος που δημιουργούν είναι επίπεδος, χωρίς βάθος.

β. Όταν υπάρχουν μορφές με το ίδιο μέγεθος, που κάθε μια επικαλύπτει την άλλη, δημιουργείται η αίσθηση ότι ανάμεσά τους υπάρχει απόσταση, άρα βάθος.

γ. Όταν τοποθετούνται μορφές με το ίδιο μέγεθος σε διαφορετικά ύψη, δε δημιουργείται σαφής αίσθηση του βάθους, αλλά χρειάζονται και άλλα στοιχεία στο χώρο για να γίνει αυτό (π.χ. η γραμμή του ορίζοντα).



δ. Όταν με το σύστημα της γραμμικής προοπτικής τοποθετούνται μορφές αλληλεπικαλυπτόμενες και με μειωμένο το μέγεθός τους, δημιουργείται η αίσθηση του μεγάλου βάθους.

ε. Συνδυάζοντας τη γεωμετρική με την ατμοσφαιρική ή χρωματική προοπτική, οι μορφές, που παρουσιάζουν επιπλέον αλλαγή στο χρώμα και την τονική διαβάθμιση, προκαλούν πειστικότερα την αίσθηση του φυσικού χώρου.

στ. Με την τοποθέτηση των μορφών σε αλληλεπικάλυψη και με αυξανόμενο το μέγεθός τους, οι μορφές αντιστρέφονται και δημιουργείται η εντύπωση ότι οι μακρινές έρχονται μπροστά, οπότε το αποτέλεσμα είναι επίπεδο.

Να σχεδιάσετε τη γραμμή του ορίζοντα στις παραπάνω εικόνες και να διαμορφώσετε το χώρο προσθέτοντας δικά σας στοιχεία.

Ο όγκος και ο χώρος

III

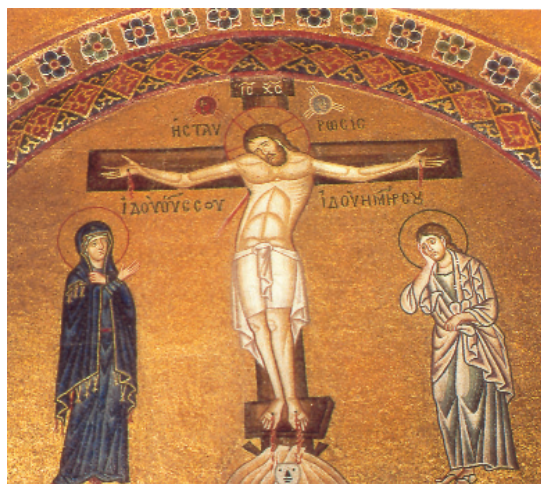
2.6. Ο χώρος στα δισδιάστατα έργα

Στη **Βυζαντινή ζωγραφική** ο χώρος στον οποίο τοποθετούνται οι ανθρώπινες μορφές, παρουσιάζεται χωρίς βάθος, αφού οι παραστάσεις αφορούν τον πνευματικό κόσμο και δεν επιδιώκεται η αναπαράσταση του γήινου κόσμου (Εικ.21).

21. «Η Σταύρωση», ψηφιδωτό από το καθολικό της μονής του Οσίου Λουκά, 11ος αι.

Ο ανθρωποκεντρικός χαρακτήρας της **Αναγέννησης** όρισε ως ιδανικό της τέχνης την απεικόνιση του πραγματικού κόσμου. Η παρατήρηση ότι όσο ο άνθρωπος απομακρύνεται από τα αντικείμενα τα βλέπει μικρότερα και με λιγότερο καθαρά χρώματα, οδήγησε τους καλλιτέχνες να επινοήσουν τη **μέθοδο της προοπτικής**, ώστε να μεταφέρουν την εντύπωση του τρισδιάστατου χώρου επάνω στην επίπεδη επιφάνεια της ζωγραφικής.

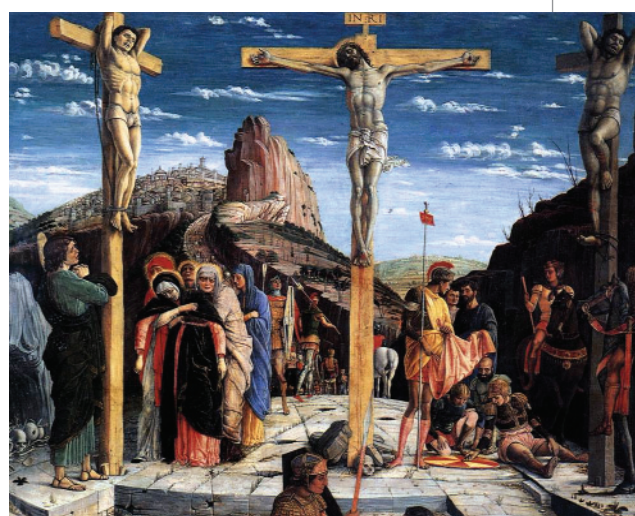
Η μέθοδος της προοπτικής χρησιμοποιήθηκε και από μεταγενέστερους ζωγράφους, ενώ πολλές φορές παραποιήθηκε (Εικ.26,28).



22. Φρα Αντζέλικο, «Η ταφή των Αγίων Κοσμά και Δαμιανού», 1440.



23. Τζιοβάνι Μπελίνι, «Ο Ευαγγελισμός», 1500.



24. Μαντένια, «Η Σταύρωση», 1459.

III Ο όγκος και ο χώρος



25. Μαντένια, «Ο θρήνος για το νεκρό Χριστό», 1490.



26. Νταλί, «Ο Χριστός του Αγίου Ιωάννη του Σταυρού», 1951.



27. Βερμέρ*, «Μάθημα μουσικής», 1665.

Οι ανθρώπινες μορφές και τα αντικείμενα εντάσσονται μέσα στο χώρο ενός δωματίου που αποδίδεται ρεαλιστικά με τη χρησιμοποίηση της προοπτικής και την ανάλογη απόδοση φωτός και σιάς, καθαρών και γκριζών χρωμάτων.

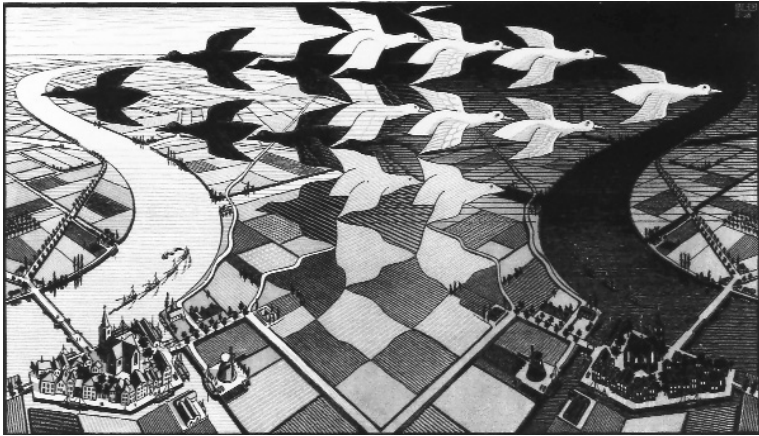


28. Ντε Κίρικο*, «Το μυστήριο και η μελαγχολία ενός δρόμου», 1914.

Ο χώρος, ενώ μας θυμίζει στοιχεία της πραγματικότητας, είναι παράξενος και ονειρικός.

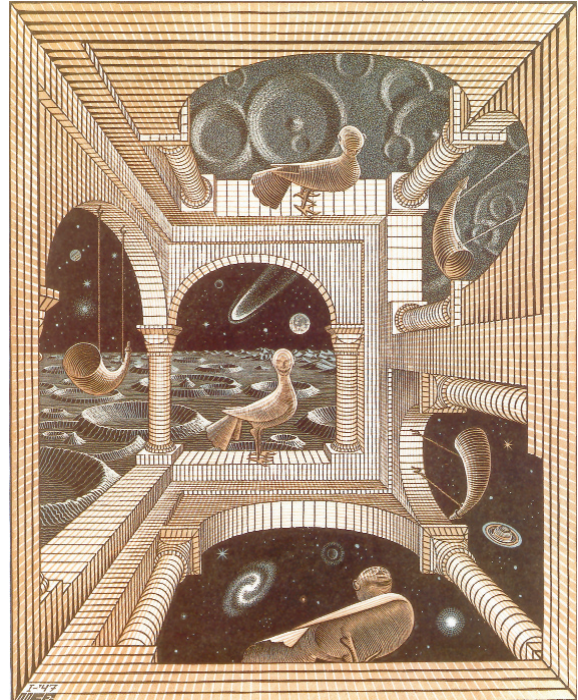
Ο όγκος και ο χώρος

III



29. Έσερ*, «Μέρα και νύχτα», 1938. Από τη «μέρα» αριστερά γεννιούνται τα άσπρα πουλιά και από τη «νύχτα» δεξιά γεννιούνται τα μαύρα πουλιά, που απλώνονται προς τα κάτω και γίνονται χωράφια γεωμετρικά σχεδιασμένα.

30. Έσερ, «Άλλος κόσμος», 1947. Ο Μάουριτς Έσερ, χρησιμοποιώντας τη γεωμετρία και την προοπτική, δημιούργησε ψευδαισθητικούς κόσμους.



Στα **μη παραστατικά*** έργα ζωγραφικής και ένα μόνο σχήμα επάνω στη ζωγραφική επιφάνεια δημιουργεί ένα ζωγραφικό χώρο γύρω του, πόσο μάλλον η συνύπαρξη πολλών στοιχείων που μπορεί να αποκαλύψει καινούριους και ενδιαφέροντες αισθητικά χώρους. Έτσι, μπορεί να εμφανίζονται σχήματα με σαφή περιγράμματα που οριοθετούν το φόντο (Εικ.31) ή σχήματα χωρίς σαφή όρια που γίνονται ένα με το ζωγραφικό χώρο (Εικ.32) και αποδίδουν τον αφηρημένο χαρακτήρα του έργου.



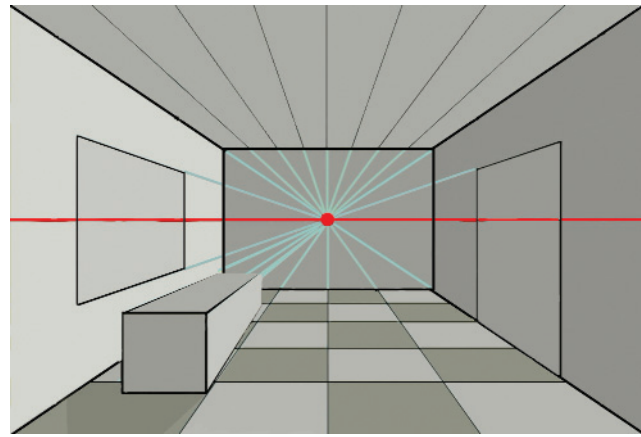
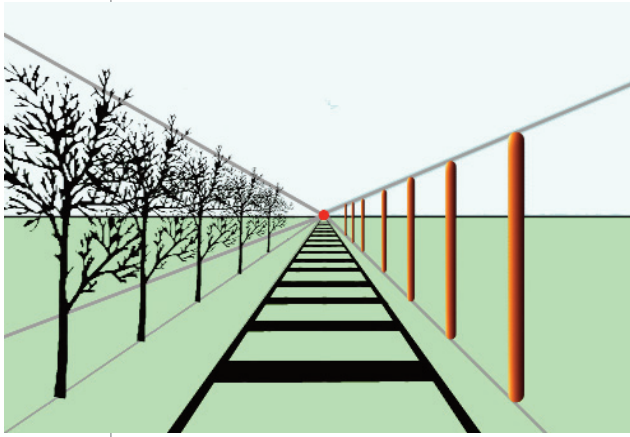
31. Αρπ, «Χορός», 1925.

32. Καντίνσκι, «Αυτοσχεδιασμός No 26», 1912.

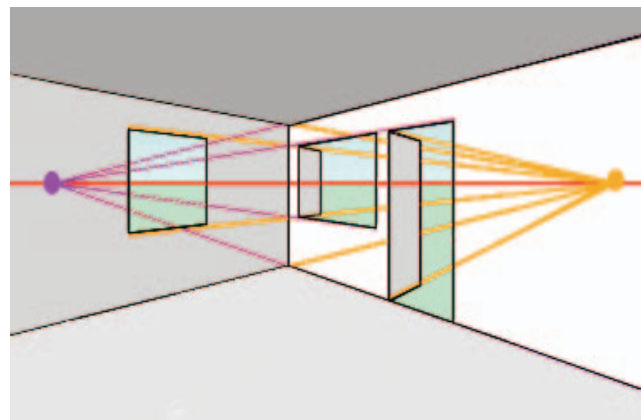
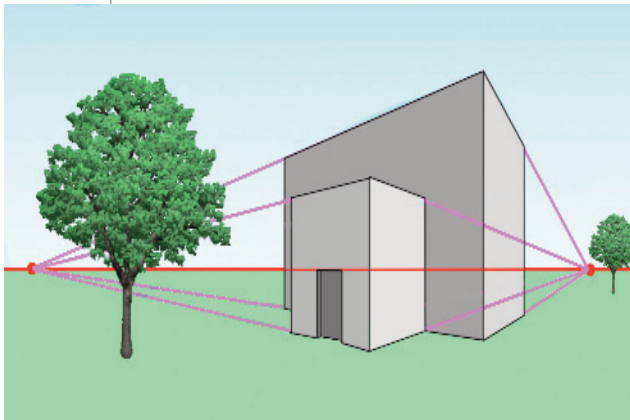


III Ο όγκος και ο χώρος

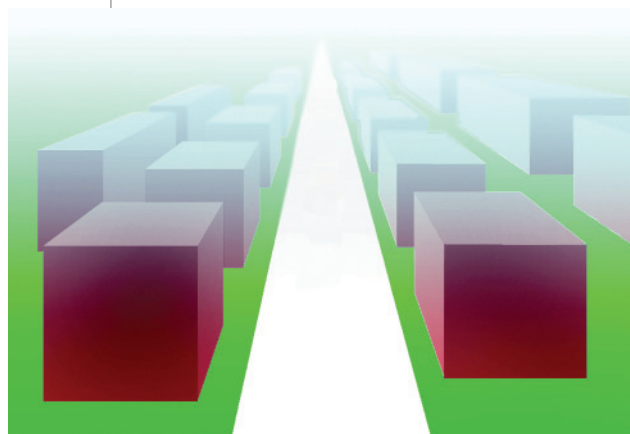
2.7. Σχεδιαστική μέθοδος της προοπτικής



α. Γραμμική προοπτική εξωτερικού και εσωτερικού χώρου με ένα σημείο φυγής, στο οποίο συγκλίνουν όλες οι γραμμές του χώρου και των αντικειμένων.



β. Γραμμική προοπτική εξωτερικού και εσωτερικού χώρου με δυο σημεία φυγής.



Να παρατηρήσετε τα έργα στις σελίδες 67,68 και να βρείτε: α. Σε ποια υπάρχει γραμμική προοπτική; β. Ποιο είναι το σημείο φυγής σε κάθε ένα; γ. Πόσα σημεία φυγής έχει το έργο του Ντε Κίρικο; δ. Τι είδους προοπτική έχει το σώμα του Χριστού στο έργο του Μαντένια; ε. Τι χαρακτηρισμό μπορούμε να δώσουμε στο χώρο του Νταλί;

γ. Η ατμοσφαιρική προοπτική χρησιμοποιεί επιπλέον αλλαγές και τονικές διαβαθμίσεις στα χρώματα.

Ο όγκος και ο χώρος

III

ΥΛΙΚΑ 1.Μικρό μπλοκ σχεδίου (A5) με πολλά φύλλα για πρόχειρα σχέδια 2.Υλικά σχεδίου και ζωγραφικής: μπλοκ σχεδίου, μολύβια B, 4B, γόμα, ξύστρα, χάρακας, ξυλομπογιές, παστέλ, μπλοκ ακουαρέλας, τέμπερες, πινέλα 3.Μεγάλα χρωματιστά χαρτόνια κανσόν, εικόνες κτιρίων, μορφές από περιοδικά ή προσωπικές φωτογραφίες, κόλλα, ψαλίδι 4.Υλικά γλυπτικής: α.φύλλα μαλακού αλουμινίου (σφυρί, πένσα, χοντρό καρφί), β.χάρτινα κουτιά και ρολά, χαρτόνια (κόλλα, ψαλίδι, συρραπτικό), γ.σύρμα, καρφιά, βίδες (πένσα), δ.μικρά κομμάτια ξύλου (σφυρί, καρφιά, σχοινί), ε.πηλός που στεγνώνει μόνος του (μαχαιράκι).

ΕΡΓΑΣΙΕΣ

- 1.Να δημιουργήσετε τρισδιάστατα έργα με ένα θέμα χρησιμοποιώντας φύλλο αλουμινίου, χαρτιά, σύρμα, ξύλο ή πηλό.
- 2.Να βρείτε από διάφορες πηγές (περιοδικά, εφημερίδες κ.ά.) εικόνες κτιρίων, τα οποία να εκφράζουν τις παρακάτω έννοιες: μεγαλειώδεις, φιλικό, απρόσιτο, ψυχρό, ζεστό. Να τις κολλήσετε σε χαρτόνια ανάλογα με την κάθε έννοια.
- 3.Με τη βοήθεια κνάβου, να μεγεθύνετε το σχέδιο της διπλανής εικόνας και να αποδώσετε τους όγκους και το χώρο με φωτοσκιάσεις ή χρωματικές επιφάνειες.
- 4.Να διαμορφώσετε ένα ζωγραφικό χώρο κολλώντας φιγούρες από φωτογραφίες και προσθέτοντας χρώματα.
- 5.Να ζωγραφίσετε σχήματα με σαφή όρια μέσα σε ένα χρωματιστό φόντο.
- 6.Να ζωγραφίσετε σχήματα χωρίς σαφή όρια που μπερδεύονται και γίνονται ένα με το ζωγραφικό χώρο.
- 7.Να χρησιμοποιήσετε τη μέθοδο της προοπτικής για να φτιάξετε ένα ζωγραφικό έργο χώρου. Μπορείτε να εργαστείτε επάνω σε ένα δικό σας θέμα ή να επιλέξετε από τα παρακάτω: ταξιδεύω στο χρόνο, το όνειρο του ήλιου, γέννηση.



ΓΛΩΣΣΑΡΙ - ΚΑΛΛΙΤΕΧΝΕΣ

Ντονατέλο (Donatello, 1386-1466): Ο Φλωρεντινός γλύπτης εξέφρασε στα έργα του με τον καλύτερο τρόπο το πνεύμα της Αναγέννησης και επηρέασε όλους σχεδόν τους συγχρόνους του καλλιτέχνες αλλά και τους μεταγενέστερους.

<http://www.scultura-italiana.com/Galleria/Donatello/index.html>

περίοπτα γλυπτά ή ολόγλυφα: αυτά που μπορούμε να τα δούμε από όλες τις πλευρές τους.

Βερμέρ (Johannes Vermeer, 1632-75): Τα έργα του Ολλανδού ζωγράφου προσαρμόζονται στην κυρίαρχη τάση της ολλανδικής ηθογραφικής ζωγραφικής του 17ου αιώνα και διακρίνονται για την αυστηρή σύνθεση, τις έντονες χρωματικές αντιθέσεις και τη χρήση του φωτός. <http://www.essentialvermeer.com/index.html>

Ντε Κίρικο (Giorgio De Chirico, 1888-1978): Ο Ιταλός ζωγράφος γεννήθηκε στο Βόλο και πέρασε τα παιδικά του χρόνια εκεί. Πηγαίνοντας στο Παρίσι συνδέθηκε με τους Σουρεαλιστές, που τον αισθάνονταν δικό τους εξ αιτίας του ταλέντου του να εκφράζει το υποσυνείδητο. <http://www.tendreams.org/dechirico.htm>

μη παραστατικά έργα (αφηρημένα): Στα έργα δεν υπάρχει μίμηση ούτε κάποια αναπαράσταση από τον πραγματικό κόσμο, αλλά ένας καινούριος «ζωγραφικός χώρος» με σχήματα και χρώματα.

Έσερ (Maurits Cornelis Escher, 1898-1972): Τα έργα του Ολλανδού ζωγράφου απεικονίζουν παραστάσεις (άνθρωποι, ζώα, αντικείμενα) ή παραδοξολογικές κατασκευές (κτίρια) με τρόπο που δεν είναι δυνατόν να υπάρχουν. Η ιδιαιτερότητα αυτή των σχεδίων του οφείλεται στην επιρροή που δέχτηκε ο Έσερ από τα μαθηματικά και τη γεωμετρία.

<http://www.mcescher.nl/> και <http://people.via.ecp.fr/~jm/musee/escher.html>

Αναλύουμε το περιεχόμενο και τη μορφή του έργου τέχνης με επίκεντρο την οργάνωση των στοιχείων που το απαρτίζουν.

1.1. Ανάλυση

Όταν ο καλλιτέχνης ολοκληρώσει ένα έργο του, τότε αυτό αρχίζει τη δική του αυτόνομη ύπαρξη. Η δική μας συμμετοχή στη διαδικασία της τέχνης χρειάζεται την **επαφή** μας με το έργο και την **κρίση** μας γι' αυτό. Προτού το επαινέσουμε ή το αποδοκιμάσουμε, θα πρέπει να το προσεγγίσουμε αναλυτικά, δηλαδή να αντιληφθούμε τα στοιχεία που το αποτελούν, κατανοώντας το ρόλο και τη σημασία τους για το έργο.

Σε ένα έργο μπορούμε να διακρίνουμε δυο βασικά στοιχεία: α. το **περιεχόμενο**, που είναι το πνευματικό μέρος του έργου, δηλαδή η ιστορία, οι ιδέες, τα συναισθήματα ή τα μηνύματα που παρουσιάζει, β. η **μορφή**, που αποτελεί την εξωτερική όψη του έργου, δηλαδή τα εκφραστικά του στοιχεία, όπως το ύφος (τεχνοτροπία - στιλ), η σύνθεση (οργάνωση των επιμέρους), τα υλικά και οι τεχνικές.

Στην επαφή μας με τα έργα των προηγούμενων αιώνων διακρίνουμε και εντοπίζουμε πιο εύκολα μορφή και περιεχόμενο. Αντίθετα, στα αφηρημένα έργα του 20ού αιώνα, η διάκριση αυτή δε γίνεται. Άλλωστε, το έργο είναι μια **αδιάσπαστη ενότητα** και συνεπώς μορφή και περιεχόμενο αναπτύσσονται ταυτόχρονα, επηρεάζοντας και μεταβάλλοντας το ένα το άλλο.

1.2. Το θέμα του έργου τέχνης

Τα παραστατικά έργα οικοδομούνται επάνω σε ένα θέμα, οπότε μπορούμε να το διακρίνουμε εύκολα και να ορίσουμε έτσι ένα πορτρέτο, μια τοπιογραφία ή μια νεκρή φύση (Εικ.1). Στα μη παραστατικά έργα το θέμα συνήθως ταυτίζεται με τα μορφικά στοιχεία του έργου (Εικ.2).



1. Καραβάτζιο, «Μουσικός με λαούτο», 1597.



2. Μάλεβιτς, «Σουπρεματισμός Νο 56», 1916.