

## Ανάλυση και σύνθεση

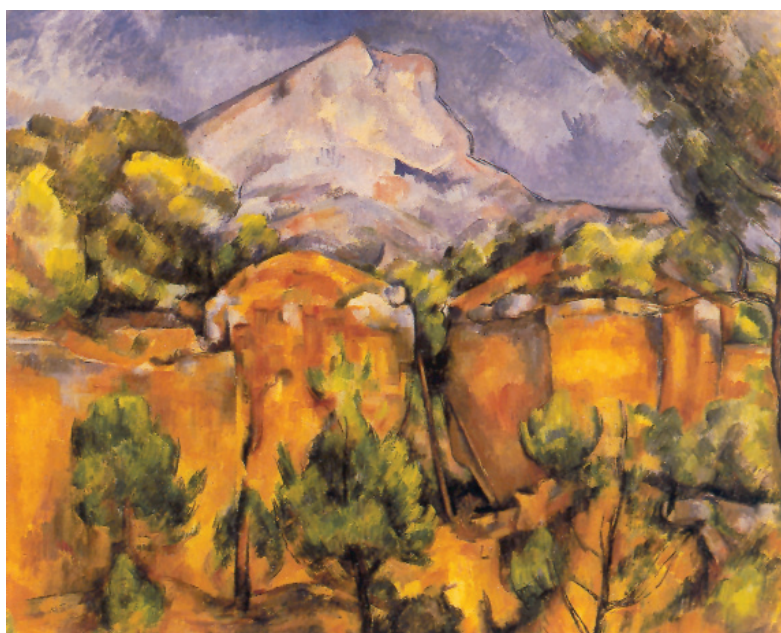
## IV

### 1.3. Η τεχνοτροπία του έργου τέχνης

Κάθε έργο τέχνης είναι μοναδικό, αφού ο καλλιτέχνης εκφράζει μέσα από αυτό τον τρόπο που βλέπει και ερμηνεύει τον κόσμο. Μπορεί όμως, μαζί με άλλα που μοιάζουν ως προς τα εκφραστικά τους στοιχεία και συνήθως έχουν δημιουργηθεί στον ίδιο τόπο και χρόνο, να ενταχθεί σε κάποιο συγκεκριμένο στιλ. Έτσι, παρατηρούμε ότι με το ίδιο θέμα έχουν δημιουργηθεί διαφορετικοί πίνακες (Εικ.3-5).



3. Κόνσταμπλ, «Το πάρκο Γουέβενχου στο Έσεξ», 1816 (Ρεαλισμός).



4. Σεζάν, «Το όρος Σαιντ Βικτουάρ, άποψη από το Μπιμπέμους», 1900 (Μετα-ιμπρεσιονισμός).



5. Καντίνσκι, «Βουνό», 1909 (Αφαίρεση).

## IV Ανάλυση και σύνθεση

### 1.4. Η σύνθεση του έργου τέχνης

Σύνθεση είναι ο **τρόπος οργάνωσης** των επιμέρους στοιχείων ενός έργου (γραμμές, σχήματα, μεγέθη, κατευθύνσεις, χρώματα, τόνοι, ματιέρες κτλ.), έτσι ώστε το σύνολο να έχει **συννοχή και ενότητα**.



6. Αρπ, «Κεφάλι με τρία ενοχλητικά αντικείμενα», 1932, μάρμαρο.  
Η λιτότητα της σύνθεσης στο έργο του Αρπ είναι εμφανής. Οι τέσσερις καμπύλες φόρμες συνυπάρχουν αρμονικά.

7. Τσελίνι, «Αλατιέρα», 1553, σκαλισμένο χρυσάφι και σμάλτο σε εβένινη βάση. Η πληθώρα των στοιχείων (διαφορετικά υλικά, μεγέθη, αποχρώσεις, μορφές) καθιστούν τη σύνθεση του Τσελίνι πολύπλοκη.



Μια σύνθεση μπορεί να περιέχει λίγα επιμέρους στοιχεία και να φαίνεται απλή ή περισσότερο και να διακρίνεται από μια ποικιλία. Η απλούστερη σύνθεση σε ένα ζωγραφικό έργο είναι μια μαύρη κουκκίδα στην επιφάνεια (σχέση δυο στοιχείων). Όσο αυξάνονται τα στοιχεία, πολλαπλασιάζονται και οι μεταξύ τους σχέσεις.

Ο χαρακτήρας ενός στοιχείου καθορίζεται από τη μορφή του και από τις σχέσεις του με τα άλλα, αφού δε βλέπουμε ποτέ ένα στοιχείο μόνο του αλλά σε σχέση με το περιβάλλον του.

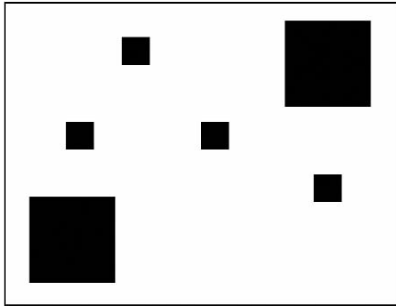
Η επιλογή, η οργάνωση και η αξιοποίηση των στοιχείων της σύνθεσης (τοποθέτηση, διάταξη, κατεύθυνση) καθορίζουν τη μορφή του έργου και μας μεταδίδουν το νόημά του.

Ποια είναι τα κύρια στοιχεία της σύνθεσης των έργων του Αρπ και του Τσελίνι;

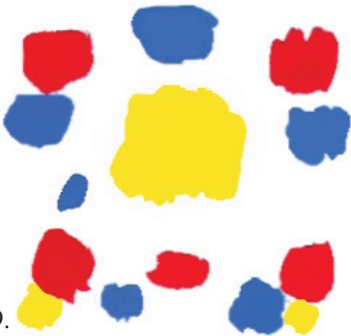
## Ανάλυση και σύνθεση

## IV

Όταν παρατηρούμε μια εικόνα, έχουμε την τάση να συνδέουμε τα όμοια ή συγγενικά της στοιχεία (σχήματα ίδιου μεγέθους, όμοιους τόνους, χρώματα, υφές κ.ά.) και να τα βλέπουμε σαν ομάδα (Εικ.8). Η ομαδοποίηση αυτή δημιουργεί **νοητά σχήματα** (κρυφή γεωμετρία) (Εικ.9), τα οποία οι καλλιτέχνες εκμεταλλεύονται για να οργανώσουν τη σύνθεσή τους (Εικ.10) ή για να δώσουν στο έργο ένα ιδιαίτερο νόημα (Εικ.11).



8. Η ομαδοποίηση των στοιχείων εδώ οφείλεται στην ομοιότητα του σχήματος, του χρώματος, της θέσης τους στο χώρο και κυρίως στη διαφορά του μεγέθους.



9.



10. Κλέε, «Η μαγεία των ψαριών», 1925.

Πολλά από τα στοιχεία της σύνθεσης οργανώνονται μέσα σε ένα μεγάλο ορθογώνιο. Άλλα φαίνονται να εισέρχονται σε αυτό και άλλα να εξέρχονται, οπότε η σύνθεση αποκτά κάποια τάξη.

Ποια νοητά σχήματα βλέπετε στην εικόνα 9;



Στο έργο του Κλέε, ποια νοητά σχήματα διακρίνετε εκτός από το ορθογώνιο;

11. Πουσέν, «Η Αγία Οικογένεια στα σκαλιά», 1648.

Η τοποθέτηση των μορφών μέσα σε ένα νοητό τρίγωνο, με την Παναγία και το Χριστό στην κορυφή του, προσδίδει στη σύνθεση σταθερότητα, ηρεμία και μεγαλείο. Επίσης το τρίγωνο στη χριστιανική ζωγραφική συμβολίζει την Αγία Τριάδα.

## IV Ανάλυση και σύνθεση



Ο χαρακτήρας και το αισθητικό αποτέλεσμα μιας σύνθεσης καθορίζεται από την **τοποθέτηση** κάθε στοιχείου σε σχέση με τα υπόλοιπα μέσα στο έργο. Ανάλογα με τη θέση των στοιχείων, το αποτέλεσμα είναι διαφορετικό, π.χ. η τοποθέτηση κάτω δίνει βάρος, ενώ επάνω ελαφράδα (Εικ.12).

Η **διάταξη** των στοιχείων μπορεί να παρουσιάζεται σε παράλληλες ζώνες (Εικ.13), να είναι συμμετρική (Εικ.14), περιμετρική (Εικ.15), ακτινωτή (Εικ.16) ή διαγώνια (Εικ.17). Αν η θέση ενός στοιχείου διαφοροποιηθεί από τη συνολική διάταξη, αποκτά ιδιαίτερο ενδιαφέρον.

12. Γκόγια\*, «Ο σκύλος», 1823. Το κεφάλι του σκύλου με το μικρό σχήμα καταλαμβάνει ελάχιστο χώρο και τοποθετείται στο κάτω μέρος της σύνθεσης αφήνοντας την υπόλοιπη επιφάνεια χωρίς καμιά άλλη παρουσία.

Ποιο νόημα πιστεύετε ότι έχει το έργο του Γκόγια;  
Τι νομίζετε ότι επιδιώκει με αυτή τη διάταξη ο Θεοτοκόπουλος;



13. Θεοτοκόπουλος\*, «Η ταφή του κόμη Οργκάθ», 1586. Το έργο χωρίζεται σε δυο παράλληλες ζώνες, τη γήινη και την ουράνια. Στο κάτω μέρος δημιουργείται ένα οριζόντιο ορθογώνιο σχήμα, όπου οι παραταγμένες μορφές περιβάλλουν το κεντρικό στοιχείο, δηλαδή την ταφή, δημιουργώντας σταθερότητα ανάλογη με τη σοβαρότητα του θέματος. Αντίθετα, στο επάνω ημικυκλικό μέρος οι μορφές ρέουν απλωμένες στο χώρο.

14. Ο Γοτθικός καθεδρικός ναός της Ρενς στη Γαλλία, 1240. Η σύνθεση του ναού είναι συμμετρική ως προς τον κατακόρυφο άξονα. Οι μεγάλες πύλες με το γλυπτικό διάκοσμο εντείνουν τα κατακόρυφα δομικά στοιχεία, που κυριαρχούν στη Γοτθική\* αρχιτεκτονική και επισκιάζουν τα οριζόντια. Το μεσαίο κλίτος ξεχωρίζει εξαιτίας του μεγάλου ρόδακα.

## Ανάλυση και σύνθεση

## IV



15. «Ο Άγιος Ιωάννης ο Πρόδρομος με σκηνές του βίου του» από τη μονή της Αγίας Αικατερίνης Σινά, 13ος αι.  
Η βασική μορφή τοποθετείται στο κέντρο και πλαισιώνεται περιμετρικά από 14 μικρές σκηνές της ζωής του.



16. Ζιραρντό, «Ο Απόλλωνας ενώ τον υπηρετούν οι νύμφες», 1666.  
Η ακτινωτή τοποθέτηση των μορφών γύρω από την κεντρική μορφή εκφράζει τον τίτλο και το νόημα του έργου.



17. Ντεγκά, «Χορεύτριες που ανεβαίνουν τα σκαλοπάτια», 1886-90.  
Η κεντρική μορφή χωρίζει τη σύνθεση στα δυο. Οι χορεύτριες κατευθύνονται διαγώνια προς τη φωτισμένη σκηνή και μαζί τους το βλέμμα μας εστιάζεται στην αγωνιώδη προετοιμασία τους λίγο πριν την παράσταση.

## IV Ανάλυση και σύνθεση

Η τοποθέτηση των στοιχείων στο χώρο του έργου μπορεί να δηλώνει μια **κατεύθυνση** (οριζόντια, κατακόρυφη, διαγώνια, κυκλική). Οι κατευθύνσεις οδηγούν το βλέμμα του θεατή και τον τρόπο που «διαβάσει» το έργο συμβάλλοντας έτσι στο νόημά του.



18. Μπρέγκελ ο Πρεσβύτερος\*, «Η πομπή των τυφλών», 1568.

Το έργο εικονογραφεί την παραβολή του Χριστού για τον τυφλό. Η πτώση των τυφλών σε ένα πηγάδι παρουσιάζεται με την πορεία τους από επάνω αριστερά προς τα κάτω δεξιά, δηλαδή επάνω στη διαγώνια κατεύθυνση που είναι αυτή που δίνει και την αίσθηση της πτώσης.

Τι αίσθηση νομίζετε ότι θα είχε το έργο του Μπρέγκελ, αν η βασική κατεύθυνση ήταν η άλλη διαγώνιος;



19. Τιντορέτο, «Η γέννηση του Γαλαξία», 1577.

Στη ζωγραφική του Μπαρόκ, οι διαγώνιες κατευθύνσεις που χρησιμοποιούνται δημιουργούν ένταση και κινητικότητα.

Ποιους νομίζετε ότι κοιτάζει ο ζωγράφος στην εικ. 20 και πώς συνδέεται αυτό με το νόημα του έργου;



20. Βελάσκεθ\*, «Η οικογένεια του Φιλίππου του IV» ή «Οι δεσποινίδες των τιμών (Las Meninas)», 1656.

Η πριγκίπισσα Μαργαρίτα με την ακολουθία της εικονίζεται στο εργαστήριο του ίδιου του ζωγράφου ο οποίος ζωγραφίζει σε ένα μεγάλο τελάρο κοιτώντας μπροστά. Οι συγκλίνουσες της

προοπτικής κατευθύνουν το βλέμμα μας στο φωτεινό άνοιγμα του απέναντι τοίχου, μπροστά στον οποίο στέκεται ένας άντρας αλλά και στον καθρέφτη δίπλα, με τα είδωλα του βασιλιά και της βασίλισσας.

## Ανάλυση και σύνθεση

## IV

Ο καλλιτέχνης θέλοντας να δώσει **έμφαση** σε κάποιο στοιχείο στο έργο του, μπορεί να ιεραρχήσει τα στοιχεία της σύνθεσης ή να τονίσει τη μοναδικότητα κάποιου.



21. «Η δόξα του Χριστού», ανάγλυφο από το Γοθικό καθεδρικό ναό της Οτεν στη Γαλλία, 12ος αι. Η κυριαρχία της μορφής του Χριστού στο σύνολο ενισχύεται κυρίως εξαιτίας του μεγέθους του.

22. Θεοτοκόπουλος, «Το Μαρτύριο του Αγίου Μαυρίκιου», 1582.



Πόσα διαφορετικά μεγέθη έχουν οι μορφές στο έργο του Ελ Γκρέκο; Τι νομίζετε ότι δηλώνει αυτή η διαφοροποίηση των μεγεθών;



24. Καντίνσκι, «Μέσα στο μπλε», 1925.

Υπάρχει έμφαση στο έργο του Καντίνσκι;

23. Γκόγια, «Μανουέλ Οσόριο Μαγρίκε Ντε Θουνίγα», 1788. Η αθώα και ήρεμη μορφή του αγοριού δυναμώνει με το κόκκινο χρώμα, τα λαμπερά στοιχεία στα ρούχα του και το φως στον πίσω τοίχο που περιβάλλει το κεφάλι του.

## IV Ανάλυση και σύνθεση

Όταν σε ένα έργο υπάρχει επανάληψη στοιχείων με το ίδιο μέγεθος, σχήμα ή χρώμα, δημιουργείται ενότητα, συνοχή αλλά και κινητικότητα. Επειδή η τυπική επανάληψη προκαλεί μονοτονία, οι καλλιτέχνες δημιουργούν εναλλαγές στα επαναλαμβανόμενα στοιχεία, ώστε να υπάρχει ποικιλία και ενδιαφέρον.



25. Το κτίριο «Φοντάκο Ντέι Τούρκι» στη Βενετία, 13ος αι.

26. «Οι 4 Καβαλάρηδες της Αποκάλυψης» από εικονογράφηση του βιβλίου της Αποκάλυψης του Ηγουμένου της Λιεμπάνα, 1091-1109.

Η επανάληψη των τεσσάρων αλόγων εμπλουτίζεται με τη διαφοροποίηση του χρώματος και μαζί με τη διαφορετική στάση στα χέρια των πολεμιστών επιτυγχάνεται η αναγκαία ποικιλία.



27. Η μονή του Αγίου Παντελεήμονα στο Άγιο Όρος, 1009.

του Αγίου Σεβήνου, 11ος αι. Το πίσω επίπεδο (φόντο) χρωματίζεται με δυο ζεύγη χρωμάτων σχηματίζοντας ορθογώνια επαναλαμβανόμενα σχήματα. Το μπροστινό επίπεδο αποτελούν οι φιγούρες που έχουν διάφορα μεγέθη, θέσεις και πολύπλοκα σχήματα.



28. «Ο σατανάς και οι ακρίδες» από εικονογράφηση του βιβλίου της Αποκάλυψης του Αγίου Σεβήνου, 11ος αι. Το πίσω επίπεδο (φόντο) χρωματίζεται με δυο ζεύγη χρωμάτων σχηματίζοντας ορθογώνια επαναλαμβανόμενα σχήματα. Το μπροστινό επίπεδο αποτελούν οι φιγούρες που έχουν διάφορα μεγέθη, θέσεις και πολύπλοκα σχήματα.

Ποια στοιχεία επαναλαμβάνονται σε κάθε ένα από τα εικονιζόμενα κτίρια;



## Ανάλυση και σύνθεση

## IV

**ΥΛΙΚΑ** 1.Μικρό μπλοκ σχεδίου (A5) με πολλά φύλλα για πρόχειρα σχέδια 2.Υλικά σχεδίου και ζωγραφικής: μπλοκ σχεδίου, μολύβι Β, γόμα, ξύστρα, χάρακας, παστέλ, μπλοκ ακουαρέλας, τέμπερες, πινέλα 3.Διάφορα υλικά και εργαλεία για γλυπτική και κατασκευές 4.Υλικά για κολάζ: σελίδες από περιοδικά, χρωματιστά χαρτιά, κόλλα, ψαλίδι.

### ΕΡΓΑΣΙΕΣ

- 1.Να δημιουργήσετε ένα θέμα σε δυο εκδοχές (σύνθεση, στίλ, υλικά).
- 2.Να επιλέξετε ένα θέμα που να ταιριάζει σε μια λιτή σύνθεση και ένα σε μια σύνθεση με ποικιλία και να δημιουργήσετε με όποια υλικά θέλετε.
- 3.Να συνθέσετε ένα έργο με έμφαση σε ένα στοιχείο.
- 4.Να συνθέσετε ένα έργο επαναλαμβάνοντας κάποια στοιχεία με παραλλαγές (Εικ.29).
- 5.Να αναλύσετε ένα έργο της επιλογής σας ως προς το περιεχόμενο και τη μορφή του.

### ΔΙΑΘΕΜΑΤΙΚΟΤΗΤΑ

**Μουσική:** Πώς θα μπορούσαμε να παρουσιάσουμε εικαστικά τα στοιχεία μιας μουσικής σύνθεσης;

**Φυσική Αγωγή:** Πώς θα μπορούσαμε να συνδυάσουμε εικόνες με μια χορευτική παράσταση;

**Οικιακή Οικονομία:** Συνθέτουμε ένα γιορτινό τραπέζι σύμφωνα με τα παραδοσιακά φαγητά του τόπου μας.



29. Έργο μαθητή.

### ΓΛΩΣΣΑΡΙ – ΚΑΛΛΙΤΕΧΝΕΣ

**Γκόγια** (Francisco Goya, 1746-1828): Ο Ισπανός ζωγράφος και χαράκτης του Ρομαντισμού, μέσα από τα θρησκευτικά, τα ιστορικά έργα ή τα πορτρέτα του, ξεχώρισε για το συναισθηματικό βάθος που τα διακατέχει και την ελεύθερη τεχνική, χαρακτηριστικά που επηρέασαν πολλούς από τους μοντέρνους ζωγράφους.

<http://eweems.com/goya/index.html> και <http://www.spanisharts.com/prado/goya.htm>

**Δομήνικος Θεοτοκόπουλος** (El Greco, 1541-1614): Ο Έλληνας ζωγράφος γεννήθηκε στο Ηράκλειο της Κρήτης, που ήταν τότε κτήση των Βενετών. Εκπαιδεύτηκε ως ζωγράφος εικόνων βυζαντινής τεχνοτροπίας και το 1560 πήγε στη Βενετία, μαθήτευσε πιθανότατα κοντά στον Τιτσιάνο και επηρεάστηκε από τη βενετσιάνικη τέχνη της Αναγέννησης. Αργότερα πήγε στη Ρώμη, όπου έγινε γνωστός και τέλος εγκαταστάθηκε στο Τολέδο της Ισπανίας, όπου έζησε και υπηρέτησε την εκκλησία ως ζωγράφος.

<http://www.spanisharts.com/prado/greco.htm> και <http://users.ach.sch.gr/pchaloul/anagennisi/elgreco.htm>

**Γοτθική τέχνη:** Αφορά κυρίως την αρχιτεκτονική της μεσαιωνικής εποχής στην Ευρώπη του 12ου αιώνα, με κύρια χαρακτηριστικά τον τονισμό του ύψους με το οξυκόρυφο τόξο και την ενσωμάτωση ανάγλυφων θρησκευτικών παραστάσεων στο μεγαλύτερο μέρος της εξωτερικής επιφάνειας των μεγάλων καθεδρικών ναών.

**Μπρέγκελ** (Pieter Bruegel the Elder, 1525-1569): Ο Ολλανδός ζωγράφος και χαράκτης προκάλεσε επανάσταση στην τέχνη της τοπιογραφίας και έγινε γνωστός χάρη στις γραφικές σκηνές του, με θέμα την αγροτική ζωή. Μετά την εγκατάστασή του στη Βενετία, στο στίλ του και στην ομορφιά των έργων του προστέθηκε μια μελαγχολική νότα με μια αίσθηση επικείμενης καταστροφής.

<http://www.pieter-bruegel.com/> και <http://www.ricci-art.com/en/Pieter-Bruegel-the-Elder.htm>

**Βελάσκεθ** (Diego Velázquez, 1599-1660): Ο Ισπανός ζωγράφος της περιόδου του Μπαρόκ κατάφερε να ξεχωρίσει από τους υπόλοιπους καλλιτέχνες του «χρυσού αιώνα» της ισπανικής ζωγραφικής για τη δεξιοτεχνία και την τεχνική του. Το μεγαλύτερο μέρος του έργου του περιλαμβάνει προσωπογραφίες, ατομικές ή και ομαδικές, τις οποίες όφειλε να φιλοτεχνεί ως ζωγράφος της αυλής του βασιλιά Φιλίππου Δ'.

<http://www.cyberspain.com/passion/velazq.htm> και <http://nacho.myweb.io/index.html>

## Ο συμβολισμός και οι αλληγορίες στην ιστορία της τέχνης

## 2.1. Ο συμβολισμός και η αλληγορία

Ο **συμβολισμός** στις εικαστικές τέχνες είναι πολύ διαδεδομένος, αφού το σύμβολο είναι κυρίως εικόνα. Για να κατανοήσουμε τα συμβολικά νοήματα ενός έργου, χρειάζεται γνώση, έρευνα και αντίληψη. Υπάρχουν σύμβολα που αναγνωρίζονται από τον πολύ κόσμο σε μια ορισμένη εποχή ή πολιτισμό, όπως το σύμβολο του σταυρού ή της σημαίας. Επίσης υπάρχουν σύμβολα που μπορούμε να τα αναγνωρίσουμε κάνοντας κάποιους συσχετισμούς, π.χ. ο αετός συμβολίζει τον ηρωισμό ή την ελευθερία και το κόκκινο χρώμα το πάθος ή την επανάσταση.

Η **αλληγορία** είναι ένας τρόπος αναπαράστασης κατά τον οποίο η εικόνα υποδηλώνει κάτι διαφορετικό από αυτό που παρουσιάζει. Έτσι, βλέπουμε να προσωποποιούνται έννοιες όπως η ελευθερία κ.ά.



1. «Ο Καλός Ποιμένας», ψηφιδωτό από το μαυσωλείο της Γάλα Πλακίδια στη Ραβένα, 425.

Το θέμα είναι μια ποιμενική σκηνή. Το στοιχείο του φωτοστέφανου στη μορφή του νεαρού βοσκού και ο σταυρός που κρατάει μας οδηγούν στο συμπέρασμα ότι πρόκειται για το Χριστό. Τα πρόβατα έχοντας στραμμένα τα κεφάλια τους σε εκείνον του δίνουν όλη την προσοχή τους, όπως προσηλώνονται οι πιστοί στο κήρυγμα του Θεού.

Ο χριστιανικός κόσμος χρησιμοποίησε τους συμβολισμούς με ιδιαίτερη έμφαση. Το Α και το Ω, η λέξη ΙΧΘΥΣ, η παράσταση του Καλού Ποιμένα συμβολίζουν το Χριστό. Στην αρχιτεκτονική το σχήμα της κάτοψης των εκκλησιών, ο προσανατολισμός τους αλλά και ο τρούλος έχουν επίσης συμβολική σημασία.



2. «Η δόξα του Χριστού», ανάγλυφο από την πρόσοψη του Γοτθικού ναού του Αγίου Τροφίμου στην Αρλ της Γαλλίας, 1180. Ο μεσαιωνικός πολιτισμός κυριαρχείται από θρησκευτικά σύμβολα, όπως τα ανάγλυφα στους ναούς. Ο Χριστός περιβάλλεται από τα σύμβολα των τεσσάρων Ευαγγελιστών (ο άγγελος συμβολίζει το Ματθαίο, ο αετός τον Ιωάννη, ο ταύρος το Λουκά και το λιοντάρι το Μάρκο).

Επίσης στη ζωγραφική συχνά απεικονίζονται αλληγορικά οι αρετές, το καλό και το κακό.