

ενότητα

2η

**ΕΠΕΞΕΡΓΑΣΤΗΣ
ΚΕΙΜΕΝΟΥ**



2.1 ΔΡΑΣΤΗΡΙΟΤΗΤΑ: ΕΞΟΙΚΕΙΩΣΗ ΜΕ ΤΟ ΠΕΡΙΒΑΛΛΟΝ ΕΡΓΑΣΙΑΣ

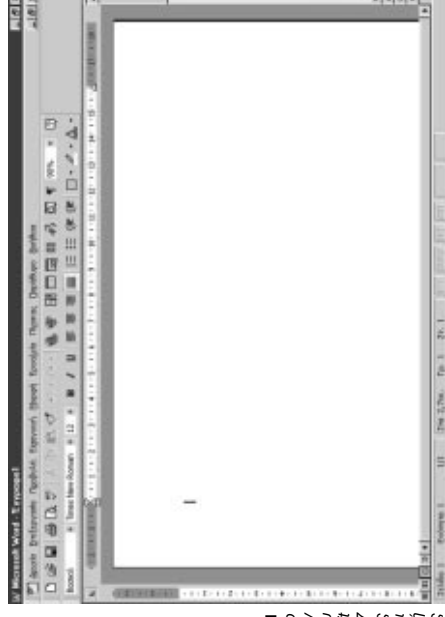
ΣΤΟΧΟΙ

- ▶ Να μπορείς να ανοίξεις και να κλείσεις τον επεξεργαστή κειμένου που χρησιμοποιείς στο εργαστήριο.
- ▶ Να εξοικειωθείς με το περιβάλλον εργασίας του επεξεργαστή κειμένου.

ΤΙ ΠΡΕΠΕΙ ΝΑ ΞΕΡΕΙΣ

ΤΟ ΠΕΡΙΒΑΛΛΟΝ ΕΡΓΑΣΙΑΣ

Το παράθυρο ενός επεξεργαστή κειμένου περιέχει κάποια βασικά στοιχεία. Σε αυτά περιλαμβάνονται η γραμμή τίτλου, ο κατάλογος επιλογών (ή γραμμή μενού ή μενού), η εργαλειοθήκη, οι χάρακες, οι μπάρες κύλισης και η γραμμή κατάστασης.



Εικόνα 2.1
Το περιβάλλον εργασίας του Microsoft Word 97 όπως εμφανίζεται σε προβολή δεδομένης

Η **γραμμή τίτλου** (title bar) είναι η πρώτη γραμμή στο επάνω μέρος του παραθύρου και η μορφή της εξαρτάται από το λειτουργικό σύστημα που χρησιμοποιείται. Στα Windows η γραμμή αυτή περιέχει:

- ▶ στην αριστερή της πλευρά τον τίτλο του προγράμματος και το όνομα του εγγράφου το οποίο βρίσκεται υπό επεξεργασία, ενώ
- ▶ στη δεξιά της πλευρά περιέχει τρία κουμπιά, το κουμπί ελαχιστοποίησης, το κουμπί επαναφοράς ή το κουμπί μεγιστοποίησης και το κουμπί κλείσιματος ή εξόδου.

Ο **κατάλογος επιλογών** είναι η δεύτερη γραμμή του παραθύρου. Περιέχει μια σειρά επιλογών μέσω των οποίων δίνονται εντολές και ορίζονται παράμετροι του προγράμματος. Ο κατάλογος επιλογών, όπως σε όλα τα παραθυρικά περιβάλλοντα εργασίας, είναι δομημένος ιεραρχικά σε καταλόγους και υποκαταλόγους.

Κάτω από τον κατάλογο επιλογών βρίσκονται οι **εργαλειοθήκες** (toolbars) που περιέχουν κουμπιά μέσω των οποίων επίσης δίνονται εντολές στο πρόγραμμα. Υπάρχουν διάφορες εργαλειοθήκες όπως η **Βασική** (standard) που περιλαμβάνει τα εργαλεία που εκτελούν τις βασικές λειτουργίες του επεξεργαστή κειμένου, η **μορφοποίηση** (formatting) που περιέχει

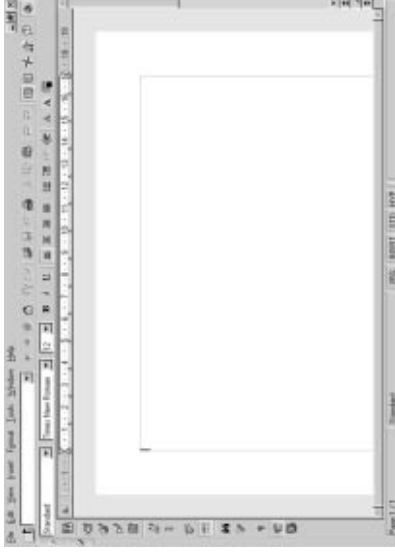
Ο επεξεργαστής κειμένου είναι ένα πρόγραμμα εφαρμογών με τη χρήση του οποίου μπορούν

- ▶ να δημιουργηθούν και να διορθωθούν έγγραφα,
- ▶ να εισαχθούν και να διαγραφούν εικόνες,
- ▶ να σχεδιασθούν και να υποστούν επεξεργασία γραφικά,
- ▶ να δημιουργηθούν και να παρουσιαστούν πίνακες πληροφοριών και
- ▶ να δημιουργηθούν και να εκτυπωθούν φακέλοι και επιστολές που απευθύνονται σε μια λίστα αποδεκτών.

Με τον επεξεργαστή κειμένου μπορούν να δημιουργηθούν όλων των ειδών τα έντυπα, από απλές επιστολές έως αφίσες και βιβλία. Το βιβλίο που κρατάτε στα χέρια σας, για παράδειγμα, γράφτηκε και σχεδιάστηκε με επεξεργαστές κειμένων.

Στην ενότητα αυτή θα μάθετε να γράφετε απλά κείμενα, να τα επεξεργάζεστε και να τα τυπώνετε. Θα μάθετε να ελέγχετε την ορθογραφία των εγγράφων, να χρωματίζετε τα γράμματα και το φόντο, να χρησιμοποιείτε διαφορετικές γραμματοσειρές, να σχεδιάζετε απλά σχήματα, να δημιουργείτε πίνακες και να εισάγετε εικόνες και γραφικά. Το αποτέλεσμα θα είναι να είστε σε θέση να δημιουργήσετε σωστά και υψηλής αισθητικής έγγραφα. Τέλος θα γνωρίσετε όλα εκείνα τα στοιχεία τα οποία θα σας επιτρέψουν να δημιουργείτε την εργασία σας στο λγότερο δυνατό χρόνο με το καλύτερο δυνατό αποτέλεσμα.

τα εργαλεία που μορφοποιούν το κείμενο, κ.ά. Συνήθως δίνεται η δυνατότητα στο χρήστη να δημιουργήσει τις δικές του εργαλείοι ή να μεταβληθεί το περιεχόμενο αυτών που υπάρχουν. Έτσι μπορεί να προσαρμόσει το περιβάλλον εργασίας στις προσωπικές του ανάγκες.



Εικόνα 2.2 Το περιβάλλον εργασίας του επεξεργαστή κειμένου του Star Office 5.1 της Sun. Στην πρώτη γραμμή της αδαής βρίσκεται ο κατάλογος επιλογών που περιέχει υποκαταλόγους και στις επόμενες δύο οι γραμμές εργαλείων βασική και μορφοποίησης.

Ακριβώς πάνω (και μερικές φορές και αριστερά) από την περιοχή του κειμένου βρίσκονται οι **χάρακες** (rulers). Αυτοί έχουν υποδιαιρέσεις σε εκατοστά ή σε ίντσες (1 ίντσα = 2,54 εκατοστά) ή σε στιγμές (1 ίντσα = 72 στιγμές) και χρησιμοποιούνται για τη ρύθμιση των περιθωρίων του εγγράφου και για την τοποθέτηση σπληνδελίων και εσοκών που θα δώσει παρακάτω.

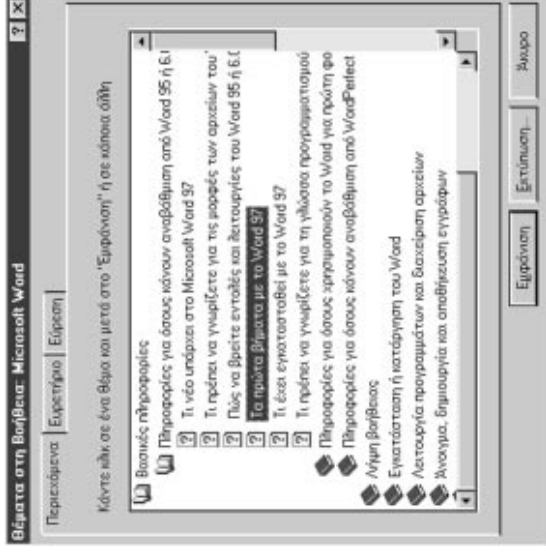
Κάτω από την περιοχή του κειμένου και δεξιά από αυτήν βρίσκονται οι **μπάρες κύλισης** (scroll bars). Αυτές χρησιμοποιούνται για να μετακινείται το μέρος του κειμένου που είναι ορατό μέσα στο παράθυρο.

Το **σημείο εισαγωγής** είναι μια κάθετη γραμμή που αναβοσβήνει μέσα στην περιοχή του κειμένου και δείχνει το σημείο στο οποίο θα καταχωρηθεί το κείμενο που θα πληκτρολογηθεί.

Η **γραμμή κατάστασης** (status bar) είναι η τελευταία γραμμή του επεξεργαστή κειμένου και παρουσιάζει πληροφορίες που αφορούν στη θέση του σημείου εισαγωγής μέσα στο κείμενο (σελίδα, γραμμή, στήλη, κ.λπ.), κ.ά. Τέλος, κάποιοι επεξεργαστές κειμένου στα αριστερά της οριζόντιας μπάρας κύλισης έχουν κομμάτι μέσα των οποίων μπορεί να αλλάξει ο τρόπος με τον οποίο προβάλλεται το κείμενο στην οθόνη του υπολογιστή (ικανοτική προβολή, προβολή διαστήρις σελίνας, ηλεκτρονική προβολή και προβολή διάρθρωσης).



Όλα τα προγράμματα εφαρμογών που κυκλοφορούν παρέχουν αυτόματη ηλεκτρονική βοήθεια (help) στο χρήστη. Η βοήθεια συνήθως ενεργοποιείται με το πλήκτρο [F1] αλλά και μέσω κάποιας επιλογής από τον κατάλογο επιλογών ή την εργαλειοθήκη.



Εικόνα 2.3 Το παράθυρο βοήθειας του Microsoft Word με επιλεγμένη την καρτέλα Περιεχόμενα

Η παρεχόμενη βοήθεια δίνεται με διάφορους τρόπους, ο πιο κοινός από τους οποίους είναι με την εμφάνιση ενός παραθύρου που περιέχει τρεις καρτέλες:

- ▲ Τα **περιεχόμενα** (contents) που είναι δομημένα σε βιβλία τα οποία περιέχουν κεφάλαια, όπως ακριβώς τα κανονικά βιβλία. Ο χρήστης που αναζητά κάποια πληροφορία αναζητεί Το ευρητήριο (index) που είναι δομημένο κατ' αλφαβητική σειρά όπως ακριβώς και τα περιεχόμενα των βιβλίων και περιέχει λέξεις κλειδιά. Ο χρήστης αναζητά την πληροφορία που θέλει είτε πληκτρολογώντας τη λέξη κλειδί που ψάχνει σε ειδική περιοχή είτε χρησιμοποιώντας την μπάρα κύλισης για να μετακινηθεί στο σημείο που θέλει.
- ▲ Την **εύρεση** (find) που είναι δομημένη όπως ακριβώς και το ευρητήριο με τη διαφορά ότι οι λέξεις που περιέχει αντιστοιχούν σε κάποια θέματα. Πληκτρολογώντας ή επιλέγοντας τη λέξη που αναζητείται εμφανίζονται στην κάτω περιοχή του παραθύρου τα θέματα που αντιστοιχούν στη λέξη που πληκτρολογήθηκε.

ΚΑΠΟΙΑ ΕΠΙΠΛΕΟΝ ΣΤΟΙΧΕΙΑ

Οι σύγχρονοι επεξεργαστές κειμένου παρέχουν και την επιπλέον δυνατότητα της επιλογής **Τι Είναι** (What's This) που ενεργοποιείται από τον κατάλογο επιλογών. Με την επιλογή αυτή, πατώντας σε οποιοδήποτε σημείο του περιβάλλοντος εργασίας, παίρνουμε απάντηση για το τι είναι αυτό στο οποίο πατήσαμε.



Εικόνα 2.4 Το παράθυρο που εμφανίζεται όταν με το **Τι Είναι** πατήσουμε πάνω στην κάθετη μπάρα κύλισης.

2.2 ΔΡΑΣΤΗΡΙΟΤΗΤΑ: ΚΑΤΑΧΩΡΗΣΗ ΚΕΙΜΕΝΟΥ ΚΑΙ ΑΠΟΘΗΚΕΥΣΗ ΕΓΓΡΑΦΟΥ

ΣΗΜΕΙΩΣΕ

Πώς ανοίγει ο επεξεργαστής κειμένου:

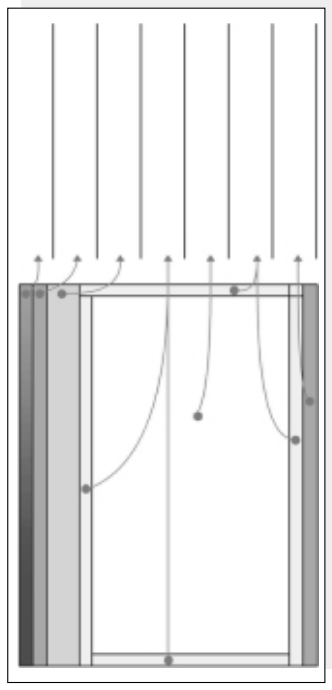
Πώς κλείνει ο επεξεργαστής κειμένου:

Πώς ενεργοποιείται η **αυτόματη βοήθεια** του επεξεργαστή κειμένου:

Πώς ανοίγει ένα βιβλίο και ένα κεφάλαιο της **βοήθειας**:

ΑΣΚΗΣΗ

Στο παρακάτω σχήμα συμπληρώστε σε ποια περιοχή βρίσκονται η γραμμή τίτλου, ο κατάλογος επιλογών, η εργαλειοθήκη, οι χάρακες, οι μπάρες κύλισης, η γραμμή κατάστασης και η περιοχή εργασίας.



ΣΤΟΧΟΙ

- ▶ Να μπορείς να καταχωρήσεις σωστά ένα κείμενο.
- ▶ Να μπορείς να αποθηκεύσεις ένα έγγραφο

ΤΙ ΠΡΕΠΕΙ ΝΑ ΞΕΡΕΙΣ

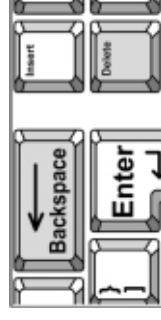
Με την ενεργοποίηση κάθε παραθύρικο επεξεργαστή κειμένου εμφανίζεται ένα κενό έγγραφο στο οποίο μπορεί να γραφεί κάποιο κείμενο.



Εικόνα 2.5 Κενό έγγραφο όπως εμφανίζεται σε κανονική προβολή. Φαίνεται το σημείο εισαγωγής (I) και το τέλος του εγγράφου (—).

Η καταχώριση κειμένου γίνεται πάντα στο σημείο εισαγωγής (μία κάθετη γραμμή που αναβοβλίνει) μέσα στην περιοχή του κειμένου.

ΚΑΤΑΧΩΡΗΣΗ ΚΕΙΜΕΝΟΥ



Εικόνα 2.6 Τα πλήκτρα [Back Space] και [Delete].

Για να διορθωθεί κάποιο λάθος που έγινε κατά το γράψιμο του κειμένου χρησιμοποιούνται τα πλήκτρα του πληκτρολόγιου [Back Space] και [Delete]. Το πλήκτρο [Back Space], αν πατηθεί μια φορά, σβήνει το χαρακτήρα που βρίσκεται στα αριστερά του σημείου εισαγωγής, ενώ το πλήκτρο [Delete] το χαρακτήρα που βρίσκεται στα δεξιά του.

Το γράψιμο ενός κεφαλαίου γράμματος γίνεται πατώντας το πλήκτρο του αντίστοιχου γράμματος έχοντας πατημένο και ένα από τα πλήκτρα [Shift].

ΕΠΕΞΕΡΓΑΣΤΗΣ ΚΕΙΜΕΝΟΥ

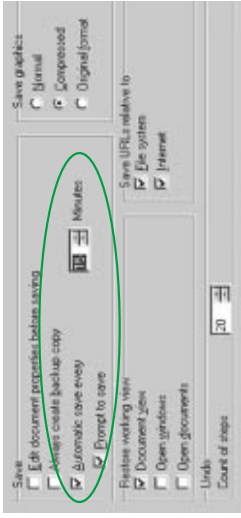
- ▶ το όνομα με το οποίο θα αποθηκευθεί το έγγραφο,
- ▶ το αποθηκευτικό μέσο και
- ▶ ο κατάλογος μέσα στον οποίο θα αποθηκευθεί.



Προκειμένου να αποθηκευθεί το έγγραφο σε ένα νέο φάκελο, οι σύγχρονοι επεξεργαστές κειμένου δίνουν τη δυνατότητα δημιουργίας του φακέλου κατά τη διαδικασία αποθήκευσης του εγγράφου.

Οι χαρακτήρες που μπορούν να χρησιμοποιηθούν για την ονομασία ενός εγγράφου καθώς και το πλήθος τους εξαρτώνται από το λειτουργικό σύστημα που χρησιμοποιείται. Στα σύγχρονα λειτουργικά συστήματα οι χαρακτήρες μπορεί να είναι σε οποιαδήποτε γλώσσα και το πλήθος τους να φτάνει τους 255.

Καθώς γράφεται ένα έγγραφο, είναι καλή πρακτική ανά τακτά χρονικά διαστήματα να αποθηκεύεται η εργασία, γιατί, αν συμβεί μια διακοπή της παροχής ή αν το σύστημα σταματήσει - για οποιοδήποτε λόγο - να λειτουργεί, η δουλειά που δεν έχει αποθηκευθεί θα χαθεί. Για το λόγο αυτό οι επεξεργαστές κειμένου παρέχουν τη δυνατότητα **αυτόματης αποθήκευσης** (autOMATIC save) του εγγράφου κάθε λίγα λεπτά.



Εικόνα 2.10 Στις επιλογές που παρέχουν οι διάφοροι επεξεργαστές κειμένου (βλέψτε το Task Editor του Star Office 5.1) παρέχεται η δυνατότητα αυτόματης αποθήκευσης του εγγράφου ανά ορισμένο χρονικό διάστημα (βλέψτε κάθε 15 λεπτά) το οποίο μπορεί να προσαρμόσει ο χρήστης.

ΚΑΠΟΙΑ ΕΠΙΠΛΕΟΝ ΣΤΟΙΧΕΙΑ

Ο επεξεργαστής κειμένου προειδοποιεί, όταν γίνει προσπάθεια αποθήκευσης ενός εγγράφου με το όνομα ενός άλλου εγγράφου που ήδη υπάρχει στο ίδιο αποθηκευτικό μέσο και στον ίδιο κατάλογο.



Εικόνα 2.11 Προσπάθεια αποθήκευσης εγγράφου του MS Word σε κατάλογο όπου υπάρχει άλλο έγγραφο με το ίδιο όνομα.

Ο επεξεργαστής κειμένου θα προειδοποιήσει και όταν επιχειρηθεί το κλείσιμό του, χωρίς να έχει προηγουμένως αποθηκευθεί η εργασία. Στην περίπτωση αυτή ο χρήστης έχει τρεις επιλογές; να ακυρώσει το κλείσιμο του επεξεργαστή κειμένου ή να τον κλείσει αποθηκεύοντας την εργασία του ή να τον κλείσει χωρίς να την αποθηκεύσει.



Εικόνα 2.12 Κλείσιμο του επεξεργαστή κειμένου. Χωρίς προηγουμένως να έχουν αποθηκευθεί οι μεταρρυθμίσεις στο έγγραφο του MS Word. Αν επιλεγεί **Ακύρω**, θα ακυρωθεί το κλείσιμο του επεξεργαστή. Αν επιλεγεί **Ναι**, ο επεξεργαστής θα κλείσει αποθηκεύοντας ταυτόχρονα το κείμενο ενώ αν επιλεγεί **Όχι**, ο επεξεργαστής θα κλείσει χωρίς να αποθηκεύσει τις τυχόν αλλαγές που έγιναν από την προηγούμενη αποθήκευση.

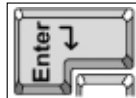
Εικόνα 2.7 Κείμενο με μη-εκτυπώσιμους χαρακτήρες. **Διακρίνονται οι χαρακτήρες κενού (!) ανάμεσα στις λέξεις και ο χαρακτήρας τέλους παραγράφου (!) στο τέλος των παραγράφων.**



Το γραμμο στα ελληνικά προϋποθέτει το "γύρισμα" του πληκτρολογίου στα ελληνικά. Αυτό γίνεται με διάφορους τρόπους και εξαρτάται από το λειτουργικό σύστημα που χρησιμοποιούμε.

Όταν γράφεται το κείμενο, θα πρέπει να ακολουθούνται κάποιες κανόνες:

1. Οι λέξεις πρέπει να χωρίζονται με ένα και μόνο κενό. Παραπάνω από ένα κενά εμποδίζουν την αυτόματη μορφοποίηση του κειμένου.
2. Οι τελείες (.), τα κόμματα (,), τα ερωτηματικά (?) και οι ανώνυμοι τελείες (!) πρέπει να μπαίνουν πάντα στη λέξη που προηγείται και μετά να αφήνεται ένα κενό. Αν μεταξύ δύο λέξεων υπάρχουν, για παράδειγμα, κόμμα και δεν μπαίνει κανένα κενό, ο επεξεργαστής κειμένου θεωρεί ότι οι λέξεις και το κόμμα αποτελούν μια λέξη και έτσι τις θεωρεί ορθογραφικά λανθασμένες.



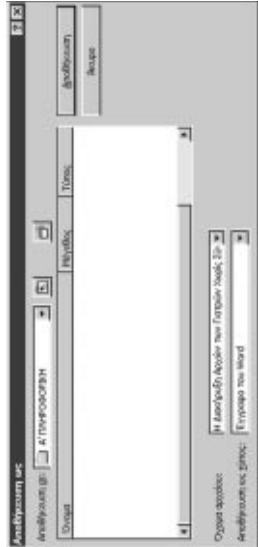
Εικόνα 2.8 Το πλήκτρο [Enter]

3. Το πλήκτρο [Enter] χρησιμοποιείται μόνο για την αλλαγή παραγράφου ή για τη δημιουργία κενών γραμμών. Όταν το κείμενο φτάσει στο δεξί περιθώριο της σελίδας, τότε ο επεξεργαστής κειμένου θα μετατοπίσει αυτόματα το κείμενο που ακολουθεί στην επόμενη γραμμή. Κάθε φορά που πατιέται το πλήκτρο [Enter] ο επεξεργαστής κειμένου τοποθετεί ένα μη-εκτυπώσιμο χαρακτήρα (¶) ο οποίος προσδιορίζει το τέλος της παραγράφου. Για να εμφανιστεί ο χαρακτήρας αυτός πρέπει να δοθεί εντολή στον επεξεργαστή κειμένου να εμφανιστεί τους μη εκτυπώσιμους χαρακτήρες.

ΑΠΟΘΗΚΕΥΣΗ ΕΓΓΡΑΦΟΥ



Αποθήκευση ενός εγγράφου είναι η καταχώριση του σε μορφή αρχείου σε κάποιο αποθηκευτικό μέσο (π.χ. δίσκος ή διακοπή). Η αποθήκευση μπορεί να ενεργοποιηθεί με διάφορους τρόπους. Ο πιο απλός είναι με το πάτημα του κουμπιού **Αποθήκευση** (save) της εργαλειοθήκης. Όταν αποθηκευτεί για πρώτη φορά το έγγραφο, ανολοίγει ένα παραθυρό στο οποίο πρέπει να προσδιορισθούν:



Εικόνα 2.9 Αποθήκευση εγγράφου.

2.3 ΔΡΑΣΤΗΡΙΟΤΗΤΑ: ΑΝΟΙΓΜΑ ΕΓΓΡΑΦΟΥ ΚΑΙ ΔΙΟΡΘΩΣΗ ΚΕΙΜΕΝΟΥ



Η αποθήκευση ενός εγγράφου με άλλο όνομα γίνεται με την ενεργοποίηση της εντολής **αποθήκευση ως** (save as). Το παράθυρο που θα ανοίξει είναι ακριβώς το ίδιο με αυτό που εμφανίζεται την πρώτη φορά που αποθηκεύεται ένα έγγραφο.

ΣΗΜΕΙΩΣΕ

Με ποίους τρόπους **αποθηκεύεται** ένα έγγραφο:

Ποιοι χαρακτήρες χρησιμοποιούνται για την αποθήκευση ενός εγγράφου:

ΜΗΝ ΞΕΧΑΣΕΙΣ

- ▶ Το πλήκτρο [Back Space] σβήνει το χαρακτήρα που βρίσκεται στα **αριστερά** του σημείου εισαγωγής.
- ▶ Το πλήκτρο [Delete] σβήνει το χαρακτήρα που βρίσκεται στα **δεξιά** του σημείου εισαγωγής.
- ▶ Το πλήκτρο [Enter] χρησιμοποιείται μόνο για την αλλαγή παραγράφου.

ΑΣΚΗΣΗ

Γράψτε στον επεξεργαστή κειμένου το παρακάτω κείμενο. Αν κατά την πληκτρολόγηση κάνετε ορθογραφικά λάθη, μην τα διορθώσετε. Αυτό θα γίνει στην επόμενη δραστηριότητα.

Όταν έχετε γράψει τις 2-3 πρώτες γραμμές αποθηκεύστε το έγγραφο. Παρατηρήστε ότι ο επεξεργαστής κειμένου προτείνει για όνομα του εγγράφου το κείμενο της πρώτης γραμμής.

Αποθηκεύστε το έγγραφο με όνομα "Η Διακήρυξη Αρχών των Πατρών Χωρίς Σύννορα". Αποθήκευστε το με όνομα που θα σας υποδείξει ο καθηγητής σας και συνεχίστε την πληκτρολόγηση φροντίζοντας για τη συχνή αποθήκευση του κειμένου.

Η Διακήρυξη Αρχών των Πατρών Χωρίς Σύννορα. Οι Πατέρες Χωρίς Σύννορα προσφέρουν τη βοήθειά τους σε πλήρη γνώση και κατανόηση επίγονους ανήλικης, στα θέματα που προκαλούνται είτε από φυσικούς είτε από ανθρωπίνους παράγοντες και σε όσους υποφέρουν εξαιτίας εξεργείσεων, χωρίς χάμια φυλετική, θρησκευτική, φιλοσοφική ή πολιτική διάκριση. Εργαζόμενοι μέσα σε αυστηρή ουδετερότητα και με πλήρη αμεροληψία, οι Πατέρες Χωρίς Σύννορα διεκδικούν, στο όνομα της παγκόσμιας υπαγωγής ηθικής και του δικαιοσύμματος στην ανθρωπότητα προσφορικά υπηρεσιών, την πλήρη και απολύτη ελευθερία στην άσκηση των δραστηριοτήτων τους. Οι Πατέρες Χωρίς Σύννορα είναι υποχρεωμένοι να σφραγίσουν τις δεοντολογικές αρχές του επηγήματός τους και να διατηρούν την πλήρη ανεξάρτητά τους απέναντι σε οποιαδήποτε εξουσία, ή σε οποιαδήποτε θρησκευτική, πολιτική ή οικονομική δύναμη.

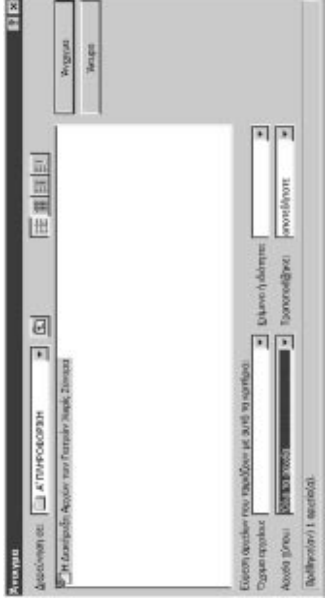
ΣΤΟΧΟΙ

- ▶ Να μπορείτε να ανοίξετε ένα ήδη υπάρχον έγγραφο.
- ▶ Να μάθετε τους τρόπους διόρθωσης της ορθογραφίας του εγγράφου.

ΑΝΟΙΓΜΑ ΕΓΓΡΑΦΟΥ



Ο πιο εύκολος τρόπος να **ανοιχθεί** (open) ένα έγγραφο, το οποίο ήδη υπάρχει, είναι με το αντίστοιχο κουμπι από την εργαλειοθήκη. Στην περίπτωση αυτή ανοίγει ένα παράθυρο στο οποίο πρέπει πρώτα να προσδιοριστεί ο κατάλογος μέσα στον οποίο βρίσκεται το έγγραφο και μετά να επιλεγεί το έγγραφο και να ανοιχθεί.



Εικόνα 2.13 Παράθυρο ανοίγματος εγγράφου

Στο παράθυρο αυτό αναζητούμε και βρίσκουμε τον κατάλογο που θέλουμε με συνδυασμένες ενέργειες πάνω στη λίστα **διερεύνηση** (look in) και το κουμπι **ένα επίπεδο επάνω** (up one level). Το κουμπι ένα επίπεδο επάνω μάς μετακινεί ένα επίπεδο πάνω στη δευδερική δομή των καταλόγων, ενώ η λίστα διερεύνηση - που υπάρχει σε πολλούς επεξεργαστές κειμένου - εμφανίζει όλους τους καταλόγους στο επίπεδο που βρίσκομαστε. Για να προχωρήσουμε ένα επίπεδο κάτω στη δομή των καταλόγων, αρκεί να διπλοπατήσουμε στον επιθυμητό κατάλογο. Τότε ανοίγει ο κατάλογος και εμφανίζονται τα αρχεία που περιέχει. Τα αρχεία αυτά μπορούν να προβληθούν με διάφορους τρόπους: σε **λίστα** (list) με τα ονόματά τους μόνο, σε **λίστα με διάφορες λεπτομέρειες** (details), όπως το μέγεθος του αρχείου και η τελευταία ημερομηνία ενημέρωσης, με **προεπισκόπηση** (preview), κ.λπ. Ένας εναλλακτικός τρόπος ανοίγματος ενός εγγράφου είναι ο εντοπισμός του μέσω εργαλείων διαχείρισης αρχείων που παρέχει το λειτουργικό σύστημα και στη συνέχεια το άνοιγμά του με διπλοπάτημα.

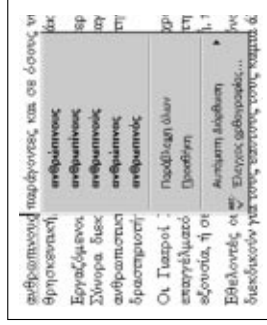
ΚΛΕΙΣΙΜΟ ΕΓΓΡΑΦΟΥ

Στο περιβάλλον επεξεργασίας κειμένου - όπως και σε κάθε παραθυρικό περιβάλλον - μπορούμε να υπάρχουν ταυτόχρονα πολλά έγγραφα ανοικτά. Η μετακίνηση από έγγραφο σε έγγραφο γίνεται μέσω της επιλογής **παράθυρο** (window) του καταλόγου επιλογών, ενώ το καθένα από τα έγγραφα βρίσκεται σε ξεχωριστό παράθυρο. Το **κλείσιμο** (close) ενός εγγράφου γίνεται είτε κλείνοντας το παράθυρο που το φιλοξενεί είτε μέσω εντολής του καταλόγου επιλογών. Όπως προαναφέρθηκε, αν το έγγραφο δεν έχει αποθηκευθεί, ο επεξεργαστής κειμένου θα μας προειδοποιήσει γι' αυτό (Εικ. 2.12).

ΔΙΟΡΘΩΣΗ ΚΕΙΜΕΝΟΥ



Τα τελευταία χρόνια όλοι οι επεξεργαστές κειμένου έχουν ενσωματωμένο ελληνικό (αγγλικό, κ.λπ.) ορθογραφικό λεξικό και παρέχουν τη δυνατότητα **ορθογραφικού ελέγχου** (spellcheck) προτεινώντας μάλιστα και τη σωστή ορθογραφία της λέξης. Κάποιοι από τους επεξεργαστές κειμένου - για κάποιες από τις γλώσσες που υποστηρίζουν - παρέχουν την επιπλέον δυνατότητα του συντακτικού ελέγχου.

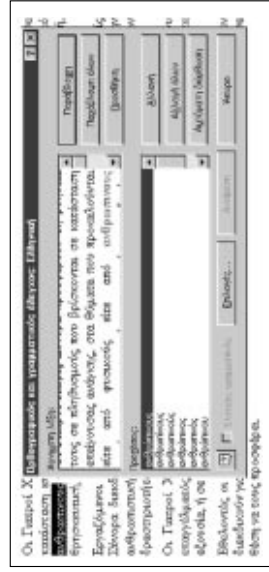


Εικόνα 2.14
Διόρθωση Λανθασμένης λέξης με το μενού **συντάξεως**

Οι πλέον σύγχρονοι από τους επεξεργαστές κειμένου παρέχουν την επιπλέον δυνατότητα του **αυτοματου ορθογραφικού ελέγχου** (auto spellcheck), δηλαδή ελέγχου ορθογραφικά το κείμενο, καθώς αυτό πληκτρολογείται. Αν γραφεί μια λέξη λάθος είτε τη διορθώνουν αυτόματα είτε την επισημειώνουν υπογραμμίζοντας την. Η λανθασμένη λέξη μπορεί να διορθωθεί από το **μενού συντάξεως** (show that menu), το οποίο, εκτός των άλλων, προτείνει κάποιες λέξεις προς αντικατάσταση της λανθασμένης. Επιλέγοντας μια από αυτές αντικαθίσταται η λανθασμένη λέξη από τη σωστή.

Ο έλεγχος της ορθογραφίας ολοκληρω του κειμένου γίνεται με την ενεργοποίηση από τον κατάλογο επιλογών ή την εργαλειοθήκη του ελέγχου ορθογραφίας και γραμματικής. Ο επεξεργαστής κειμένου γνωρίζοντας ποιες λέξεις είναι ελληνικές και ποιες αγγλικές σαρνείει όλο το έγγραφο και σταματά στην πρώτη λέξη που δε θα βρει στα ορθογραφικά λεξικά που χρησιμοποιεί. Επισημάνει τη λέξη αυτή (συνήθως με κόκκινη και έντονη γραφή) και, προτεινόντας κάποιους εναλλακτικούς τρόπους γραφής, ζητά την πραγματοποίηση μιας από τις παρακάτω τρεις βασικές επιλογές:

- ▶ **Αλλαγή (change):** Αφού πρώτα επιλεγεί η σωστή λέξη από αυτές που προτείνει ο επεξεργαστής κειμένου ή αφού διορθωθεί η λανθασμένη λέξη επιλέγεται η Αλλαγή για να αντικατασταθεί λανθασμένη λέξη με την ορθή.
- ▶ **Προσθήκη (add):** Με αυτήν προστίθεται η άγνωστη λέξη στο λεξικό. Έτσι εμπλουτίζεται το λεξικό με λέξεις που δεν έχουν καταχωρηθεί σε αυτό, αλλά χρησιμοποιούνται συχνά από το χρήστη.
- ▶ **Παράβλεψη (ignore):** Με αυτήν ζητείται από τον επεξεργαστή κειμένου να παραβλέψει την ορθογραφία της λέξης. Αυτό γίνεται σε λέξεις, όπως αρχικά οργανισμών, που δεν υπάρχουν στο λεξικό και που χρησιμοποιούνται σπάνια.

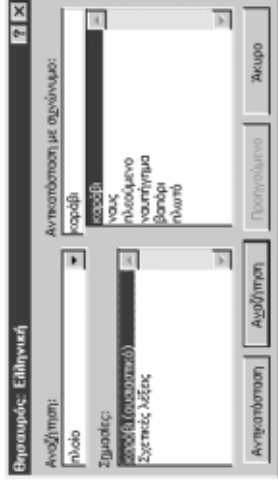


Εικόνα 2.15
Διόρθωση Λανθασμένης λέξης με τον ορθογραφικό και γραμματικό έλεγχο.

ΕΠΕΞΕΡΓΑΣΤΗΣ ΚΕΙΜΕΝΟΥ

ΚΑΠΟΙΑ ΕΠΙΠΛΕΟΝ ΣΤΟΙΧΕΙΑ:

Πολλοί σύγχρονοι επεξεργαστές κειμένου, εκτός από το ενσωματωμένο ορθογραφικό λεξικό, παρέχουν και ένα **θησαυρό** (thesaurus) ο οποίος δίνει συνώνυμα της επιλεγμένης λέξης και τη δυνατότητα αντικατάστασης με ένα από αυτά.



Εικόνα 2.16 Ελληνικός θησαυρός επεξεργαστή κειμένου που παρέχει συνώνυμα για τη λέξη "κατάβλη".

Πολλοί σύγχρονοι επεξεργαστές κειμένου, εκτός από το ενσωματωμένο ορθογραφικό λεξικό, παρέχουν και τη δυνατότητα συντακτικού ελέγχου των προτάσεων.

ΓΡΑΜΜΑΤΙΚΟΣ Η ΣΥΝΤΑΚΤΙΚΟΣ ΕΛΕΓΧΟΣ

ΣΗΜΕΙΩΣΕΙΣ

Με ποιους τρόπους **ανοίγει** ένα έγγραφο:



Πως **ανοίγει το μενού συντάξεως**:

Με ποιους τρόπους **ελέγχεται η ορθογραφία** ενός εγγράφου:

ΜΗΝ ΞΕΧΑΣΕΙΣ

Στον ορθογραφικό έλεγχο:

- ▶ Με την προσθήκη προσθέτεις μια νέα λέξη στο λεξικό.
- ▶ Με την παράβλεψη ζητάς από τον επεξεργαστή κειμένου να μην εφετάζει την ορθογραφία της λέξης στο τρέχον έγγραφο.

ΑΣΚΗΣΗ

1. Διαρθρώστε με τον ορθογραφικό έλεγχο το κείμενο της "Διακήρυξης των Αρχών των Γαερών Χιμής Σύνορα" που γράψατε στην προηγούμενη δραστηριότητα.
2. Μόλις τελειώσει ο ορθογραφικός έλεγχος, ενεργοποιήστε τον αυτόματο ορθογραφικό έλεγχο και συμπληρώστε το κείμενο με την τελευταία παράγραφο.

Επιλογτές οι ίδιοι, μετρούν τους κινδύνους των αποστολών που θα φέρουν εις πέρας και δεν διεκδικούν για τους εαυτούς τους καμία άλλη ανταμοιβή πέθαν αωής που η οργάνωση είναι σε θέση να τους προσφέρει.

3. Αν, καθώς πληκτρολογείτε το κείμενο, γράψατε κάποια λέξη λάθος, διαρθρώστε την με το μενού συντόμευσης.
4. Τέλος, αποθηκεύστε το έγγραφο.

2.4 ΔΡΑΣΤΗΡΙΟΤΗΤΑ: ΜΕΤΑΚΙΝΗΣΗ ΜΕΣΑ ΣΤΟ ΚΕΙΜΕΝΟ - ΑΝΑΖΗΤΗΣΗ ΚΕΙΜΕΝΟΥ

ΣΤΟΧΟΙ

- ▶ Να μάθεις τους τρόπους μετακίνησης μέσα στο κείμενο ενός εγγράφου.
- ▶ Να μπορείς να αναζητήσεις κάποια λέξη μέσα στο κείμενο.
- ▶ Να μπορείς να ρυθμίσεις το ποσοστό μεγέθους με το οποίο εμφανίζεται ένα έγγραφο

ΤΙ ΠΡΕΠΕΙ ΝΑ ΞΕΡΕΙΣ

Μπάρες Κύλισης. Ο πιο απλός τρόπος μετακίνησης μέσα στο κείμενο είναι με τις μπάρες κύλισης. Η οριζόντια μπάρα κύλισης μετακινεί το κείμενο δεξιά και αριστερά ενώ η κάθετη μπάρα πάνω και κάτω. Γενικά είναι καλή πρακτική να μη χρειάζεται η χρησιμοποίηση της οριζόντιας μπάρας. Για να επιτευχθεί αυτό θα πρέπει το έγγραφο να προβάλλεται με τέτοιο τρόπο ώστε τα αριστερά και δεξιά περιθώρια του να είναι πάντα ορατά. Η ρύθμιση αυτή γίνεται μέσω της επιλογής **Ζουμ (zoom)** η οποία προσδιορίζει το ποσοστό εμφάνισης του εγγράφου (100% σημαίνει εμφάνιση σε πραγματικό μέγεθος, μεγαλύτερο του 100% σημαίνει μεγέθυνση του εγγράφου και μικρότερο του 100% αμικρυνση).

ΜΕΤΑΚΙΝΗΣΗ ΜΕΣΑ ΣΤΟ ΚΕΙΜΕΝΟ



Για τη μετακίνηση του κειμένου με την κάθετη μπάρα κύλισης πρέπει να λαμβάνονται υπ' όψιν τα ακόλουθα:

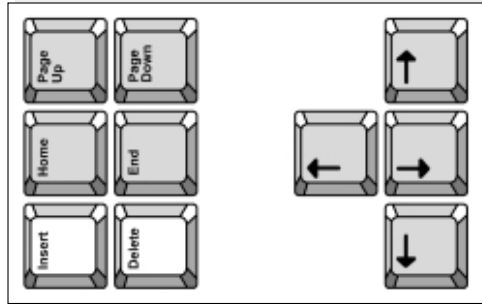
- ▶ Πατώντας στο άνω βέλος εμφανίζεται μια επιπλέον γραμμή από πάνω και το κείμενο προχωρά προς τα κάτω.
- ▶ Πατώντας στο κάτω βέλος εμφανίζεται μια επιπλέον γραμμή από κάτω και το κείμενο προχωρά προς τα πάνω.
- ▶ Πατώντας στο άνω διπλό βέλος εμφανίζεται η προηγούμενη σελίδα.
- ▶ Πατώντας στο κάτω διπλό βέλος εμφανίζεται η επόμενη σελίδα.
- ▶ Σέρνοντας προς τα πάνω ή προς τα κάτω και αφήνοντας το **πλάσιο ολίσθησης**, δηλαδή το ορθογώνιο πλαίσιο που προσδιορίζει την τρέχουσα θέση μέσα στο κείμενο, μετακινούμαστε απροσδιόριστο αριθμό γραμμών.
- ▶ Πατώντας στην ελεύθερη περιοχή της μπάρας κύλισης που βρίσκεται πάνω ή κάτω από το πλαίσιο ολίσθησης που προσδιορίζει την τρέχουσα θέση μετακινούμαστε κατά μία "οθόνη κειμένου" προς τα πάνω ή κάτω. "Οθόνη κειμένου" λέγεται το κομμάτι του κειμένου που είναι ορατό στην οθόνη.

Εικόνα 2.17 Η κάθετη μπάρα κύλισης.

Με τις μπάρες κύλισης δεν μετακινείται το σημείο εισαγωγής αλλά μόνο το κείμενο. Για να μετακινηθεί και το σημείο εισαγωγής σε μια συγκεκριμένη θέση που εντοπιστήκε μετά από την ολιθιηση του κειμένου, αρκεί να πατηθεί η θέση αυτή με το ποντίκι.



Πληκτρολόγιο. Πριν την εμφάνιση των παραθυρικών επεξεργαστών κειμένου, η μετακίνηση μέσα στο κείμενο γινόταν με τη χρήση πλήκτρων του πληκτρολόγιου. Αυτά είναι:



Εικόνα 2.18 Τα πλήκτρα [H], [E], [F], [←], [→], [Home], [End], [Page Up] και [Page Down].

- ▶ Το βέλος πάνω [↑] με το οποίο μετακινείται το σημείο εισαγωγής κειμένου μια γραμμή πάνω.
- ▶ Το βέλος κάτω [↓] με το οποίο μετακινείται το σημείο εισαγωγής κειμένου μια γραμμή κάτω.
- ▶ Το δεξί βέλος [→] με το οποίο μετακινείται το σημείο εισαγωγής κειμένου ένα χαρακτήρα προς τα δεξιά.
- ▶ Το αριστερό βέλος [←] με το οποίο μετακινείται το σημείο εισαγωγής κειμένου ένα χαρακτήρα προς τα αριστερά.
- ▶ Το πλήκτρο [Home] με το οποίο μετακινείται το σημείο εισαγωγής κειμένου στην αρχή της γραμμής.
- ▶ Το πλήκτρο [End] με το οποίο μετακινείται το σημείο εισαγωγής κειμένου στο τέλος της γραμμής.

Συνδυασμός Πλήκτρων. Από την εποχή των μη παραθυρικών επεξεργαστών κειμένου και, λόγω της ανάγκης που υπήρχε για την αύξηση της ταχύτητας με την οποία γίνεται η μετακίνηση μέσα στο κείμενο, είχαν ορισθεί συνδυασμοί πλήκτρων οι οποίοι επιτρέπουν

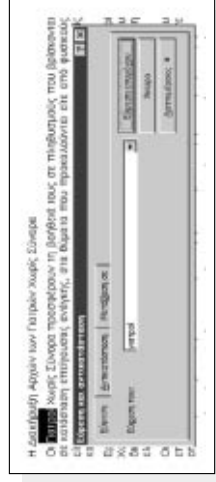


την ταχύτερη μετακίνηση μέσα στο κείμενο. Με το συνδυασμό πλήκτρων: [Ctrl] + [←] μετακινείται το σημείο εισαγωγής στην αρχή της επόμενης λέξης, με το [Ctrl] + [→] στην αρχή της προηγούμενης λέξης, με το [Ctrl] + [↑] στην αρχή της προηγούμενης παραγράφου, με το [Ctrl] + [↓] στην αρχή της επόμενης παραγράφου, με το [Ctrl] + [Home] η χρήση του συνδυασμού πλήκτρων [Ctrl] + [Page Up] και [Ctrl] + [Page Down] διαφέρει τοπο ανάμεσα στους επεξεργαστές κειμένου όσο και στις διάφορες εκδόσεις των ίδιων των επεξεργαστών. Μια κοινή χρήση τους είναι για μεν το [Ctrl] + [Page Up] μετακίνηση στην αρχή της προηγούμενης σελίδας, για δε το [Ctrl] + [Page Down] μετακίνηση στην αρχή της επόμενης σελίδας.

Με το ποντίκι. Όπως ίσως έχει ήδη παρατηρηθεί, όταν ο δείκτης του ποντικιού βρισκόμαστε στην περιοχή εργασίας από βέλος (**Κ**) μετατρέπεται σε μία κάθετη γραμμή που θυμίζει το κεφαλαίο γράμμα γιώτα (**Γ**). Αν μετακινηθεί ο δείκτης του ποντικιού μέσα στο κείμενο και πατηθεί σε κάποια θέση του κειμένου, τότε το σημείο εισαγωγής τοποθετείται σε αυτή ακριβώς τη θέση. Κάποια σύγχρονα ποντικά (scroll-mouse) διαθέτουν ανάμεσα στα δύο πλήκτρα και μία ροδέλα που μεταξύ άλλων κάνει **αυτόματη κύλιση** (auto-scroll) του κειμένου. Η κύλιση αυτή αντιστοιχεί σε διαδοχικά πατήματα στο άνω (**↶**) ή κάτω βέλος (**↷**) της μπάρας κύλισης και αυξάνει σημαντικά την ταχύτητα κίνησης μέσα στο κείμενο.

ΑΝΑΖΗΤΗΣΗ ΚΕΙΜΕΝΟΥ

Όλοι οι επεξεργαστές κειμένου παρέχουν τη δυνατότητα **αναζήτησης** (search) λέξης ή λέξεων μέσα στο κείμενο.



Εικόνα 2.19 Αν στο κείμενο της προηγούμενης άσκησης αναζητήσουμε τη λέξη "γαράζα" ο επεξεργαστής κειμένου θα εντοπίσει και θα μαρκάρισει την πρώτη αναφορά της λέξης "γαράζα" που θα βρει. Πατώντας [Επιόμενο] θα μας πάει στην επόμενη λέξη κ.ο.κ.

ΚΑΠΟΙΑ ΕΠΙΠΛΕΟΝ ΣΤΟΙΧΕΙΑ:



Εικόνα 2.20 Η επιλογή **Παράθυρο** με τη λίστα των ενεργών εγγράφων.

Σε οποιαδήποτε περίπτωση είναι δυνατόν να υπάρχουν παραπάνω από ένα έγγραφα ανοικτά. Το πέρασμα από το ένα έγγραφο στο άλλο γίνεται με τη χρησιμοποίηση της επιλογής που καταλόγοι επιλογών **παράθυρο** το οποίο παραθέτει σε λίστα όλα τα ανοικτά έγγραφα. Εναλλακτικά είναι δυνατόν να χρησιμοποιηθούν τα κομμάτια ελαστικοποίησης, μεγιστοποίησης και επαναφοράς που διαθέτουν τα παράθυρα των εγγράφων για να

ελαστοποιηθούν, να μεγιστοποιηθούν και να διαταχθούν τα παράθυρα πάνω στην οθόνη του υπολογιστή, όπως εμείς επιθυμούμε.



Εικόνα 2.21
Πολύ ταυτόχρονα αναγμένα έγγραφα σε παράθυρα.

ΣΗΜΕΙΩΣΕ

Με ποιους τρόπους μπορεί να ρυθμιστεί το ποσοστό μεγέθους του εγγράφου που προβάλλεται στην οθόνη του υπολογιστή;



Με ποιους τρόπους μπορούν να αναζητηθούν μία ή περισσότερες λέξεις μέσα στο κείμενο:



ΜΗΝ ΞΕΧΑΣΕΙΣ

Με ποιους τρόπους μπορείς να κληθείς το κείμενο:

- ▶ Μια γραμμή πάνω: → πάτημα στο άνω βέλος της κάθετης μπάρας κύλισης
- ▶ Μια γραμμή κάτω: → πάτημα στο κάτω βέλος της κάθετης μπάρας κύλισης
- ▶ Μια "οθόνη" πάνω: → πάτημα στην ελεύθερη περιοχή της κάθετης μπάρας κύλισης που βρίσκεται κάτω από το πλαίσιο ολίσθησης



ΕΠΕΞΗΓΑΣΤΗΣ ΚΕΙΜΕΝΟΥ

▶ Μια "οθόνη" κάτω: → πάτημα στην ελεύθερη περιοχή της κάθετης μπάρας κύλισης που βρίσκεται πάνω από το πλαίσιο ολίσθησης



▶ Πάνω ή κάτω για οσοδήποτε: → μεταφορά και απόθεση του πλαισίου ολίσθησης πάνω ή κάτω αντίστοιχα

▶ Σε οποιαδήποτε ορατή θέση: → πάτημα στη θέση αυτή

Με ποιους τρόπους μπορείς να μετακινήσεις το σημείο εισαγωγής μέσα στο κείμενο:

- ▶ Ένα χαρακτήρα δεξιά: [→]
- ▶ Ένα χαρακτήρα αριστερά: [←]
- ▶ Μια λέξη δεξιά: [Ctrl]+[→]
- ▶ Μια λέξη αριστερά: [Ctrl]+[←]
- ▶ Μια παράγραφο κάτω: [Ctrl]+[↓]
- ▶ Μια παράγραφο πάνω: [Ctrl]+[↑]
- ▶ Στην αρχή της γραμμής: [Home]
- ▶ Στο τέλος της γραμμής: [End]
- ▶ Στην αρχή του κειμένου: [Ctrl]+[Home]
- ▶ Στο τέλος του κειμένου: [Ctrl]+[End]
- ▶ Μια "οθόνη" πάνω: [Page Up]
- ▶ Μια "οθόνη" κάτω: [Page Down]
- ▶ Αρχή προηγούμενης σελίδας: [Ctrl]+[Page Up]
- ▶ Αρχή επόμενης σελίδας: [Ctrl]+[Page Down]
- ▶ ή με κύλιση του κειμένου και πάτημα σε συγκεκριμένο σημείο.

ΑΣΚΗΣΗ

Στο κείμενο που γράψατε στην προηγούμενη δραστηριότητα, "Η Διακήρυξη Αρχών των Γατρών Χώρας Σύνορα", κάντε τα ακόλουθα:

1. Πηγαίστε στο τέλος του κειμένου.
2. Πηγαίστε πίσω στην αρχή του κειμένου.
3. Μετακινήστε στην αρχή της τελευταίας παραγράφου.
4. Μετακινήστε στην αρχή της λέξης "αποστολών" της πρώτης γραμμής της τελευταίας παραγράφου.
5. Μετακινήστε στην αρχή της λέξης "εξουσία" της προτελευταίας γραμμής της προτελευταίας παραγράφου (προηγούμενη).
6. Πηγαίστε διαδοχικά στην αρχή και το τέλος αυτής της γραμμής.
7. Μετακινήστε στην αρχή της τρίτης παραγράφου.
8. Με ποια λέξη αρχίζει η τρίτη παράγραφος: _____
9. Μετακινήστε στο τέλος της δεύτερης γραμμής αυτής της παραγράφου.
10. Αποθηκεύστε τις αλλαγές με το όνομα **Άσκηση1** στον κατάλογο που θα σας υποδείξει ο καθηγητής σας.

2.5 ΔΡΑΣΤΗΡΙΟΤΗΤΑ: ΕΠΙΛΟΓΗ, ΔΙΑΓΡΑΦΗ, ΑΝΤΙΓΡΑΦΗ ΚΑΙ ΜΕΤΑΚΙΝΗΣΗ ΚΕΙΜΕΝΟΥ

ΣΤΟΧΟΙ

- ▶ Να μπορείς να επιλέγεις κείμενο.
- ▶ Να μαθαίνεις να διαγράφεις κάποια περιοχή κειμένου.
- ▶ Να μπορείς να ακρωίνεις κάποιες ενέργειες που έχεις κάνει στο έγγραφο.
- ▶ Να μαθαίνεις να αντιγράφεις κείμενο.
- ▶ Να μαθαίνεις να μεταφέρεις κείμενο από ένα σημείο σε άλλο.

ΤΙ ΠΡΕΠΕΙ ΝΑ ΞΕΡΕΙΣ

Όπως θα δούμε παρακάτω, οι περισσότερες ενέργειες στους σύγχρονους επεξεργαστές κειμένου απαιτούν πρώτα την επιλογή του κειμένου πάνω στο οποίο θα δράσουν. Για παράδειγμα, για να γίνουν κάποιες λέξεις έντονες ή για να μειωθεί η γραμμή κάποιες παραγράφους, θα πρέπει πρώτα να έχουν επιλεγεί. Το κείμενο που επιλέγεται, εμφανίζεται στην οθόνη με **αντίστροφη φωτεινότητα** (reverse video).

ΕΠΙΛΟΓΗ ΚΕΙΜΕΝΟΥ

Η Διακήρυξη Αρχών των Γιατρών Χωρίς Σύνορα
Οι Γιατροί Χωρίς Σύνορα **προσφέρ**
βρίσκονται σε κατάσταση **επείγουσα**
έξοδος από φυσικούς είτε από ανθρώπι
εξοπλισμό εξεγέρσεων, χωρίς καμία **φύ**
διάκριση.

Εικόνα 2.22 Το επιλεγμένο κείμενο εμφανίζεται σε αντίστροφη φωτεινότητα

Με το ποντίκι. Ο ευκολότερος τρόπος επιλογής ενός κομματιού κειμένου είναι με τη χρήση του ποντικιού. Η επιλογή **οποιοδήποτε μέρους** ενός κειμένου γίνεται με το πάτημα στην αρχή του και το σύραγμα του δείκτη του ποντικιού μέχρι το τέλος του.

- ▶ Για την επιλογή **μιας λέξης** αρκεί η τοποθέτηση του δείκτη του ποντικιού πάνω από τη λέξη και διπλοπάτημα.
- ▶ Για την επιλογή **μιας γραμμής** πρέπει να τοποθετηθεί ο δείκτης του ποντικιού αριστερά της γραμμής (ο δείκτης παίρνει τη μορφή του διπλανού σχεδίου) και να πατηθεί. Αν διπλοπατηθεί, επιλέγεται ολόκληρη η παράγραφος, ενώ αν πατηθεί τρεις φορές, επιλέγεται **ολόκληρο το κείμενο**. Μια **περίοδος** (από κεφαλαίο γράμμα σε τελεία) επιλέγεται με πάτημα μέσα στην περίοδο έχοντας ταυτόχρονα πατημένο το πλήκτρο [Ctrl, Τέλος, για την ακύρωση μιας επιλογής κειμένου αρκεί το πάτημα σε οποιοδήποτε σημείο του εγγράφου.

Με το πληκτρολόγιο Κατά την επεξεργασία του κειμένου η παραγωγικότητα του χρήστη αυξάνει, αν επιλέγει το επιθυμητό κείμενο μέσω των πλήκτρων του πληκτρολόγιου. Η επιλογή με χρήση του πληκτρολόγιου συνδυάζει τα **πλήκτρα μετακίνησης** (προηγούμενη δραστηριότητα) με το ταυτόχρονο πάτημα του πλήκτρου [Shift]. Για παράδειγμα, μια λέξη

ΕΠΕΞΕΡΓΑΣΤΗΣ ΚΕΙΜΕΝΟΥ

Για τη διαγραφή μιας ενότητας κειμένου αρκεί η επιλογή της και το πάτημα του πλήκτρου [Delete] ή [Back Space]. Μετά τη διαγραφή της επιλεγμένης περιοχής το υπόλοιπο κείμενο μετακινείται προς τα πάνω γεμίζοντας το κενό.

Αν, κατά τη διαγραφή, γίνει κάποιο λάθος, υπάρχει πάντα η ενέργεια ανάφραση (undo), η οποία αναφέρει με αντίστροφη σειρά τις τελευταίες ενέργειες που πραγματοποιήθηκαν.

Η αντιγραφή κειμένου από μια περιοχή του εγγράφου σε μια άλλη εξοικονομεί το χρόνο που θα έπρεπε να διατεθεί για την επαναπληκτρολόγηση κειμένου που ήδη υπάρχει. Ακόμα και όταν πρόκειται να γραφεί κάποιο κείμενο παραπλήσιο με ένα άλλο ήδη γραμμένο, αρκεί η αντιγραφή του κειμένου αυτού στην επιθυμητή θέση και η πραγματοποίηση των αναγκαίων αλλαγών. Η αντιγραφή ενός κειμένου είναι πιο απλή με τη χρήση του **πρόχειρου** (clipboard), μιας περιοχής προσωρινής αποθήκευσης δεδομένων. Στο πρόχειρο αυτό μπορούν να αποθηκευθούν διάφορων ειδών "αντικείμενα" και να αντιγραφούν είτε μέσα στην ίδια εφαρμογή είτε σε άλλη εφαρμογή. Το πρόχειρο μπορεί να έχει κάθε φορά ένα και μόνο ένα "αντικείμενο". Η αντιγραφή μέρους ενός κειμένου πρέπει να γίνεται ως εξής:

1. Επιλέγεται το μέρος του κειμένου που πρόκειται να αντιγραφεί.
2. Αντιγράφεται το επιλεγμένο στο πρόχειρο.
3. Το σημείο εισαγωγής τοποθετείται στη θέση όπου πρόκειται να αντιγραφεί το κείμενο.
4. Το κείμενο που βρίσκεται στο πρόχειρο επικολλάται στη θέση του σημείου εισαγωγής. Το αντιγραφόμενο κείμενο εξακολουθεί να παραμένει στο πρόχειρο. Είναι δυνατόν να αντιγραφεί και σε κάποιο άλλο σημείο, αρκεί να επαναληφθούν τα βήματα 3 και 4.

Το βήμα της **αντιγραφής** (copy) μπορεί να εκτελεστεί με διάφορους τρόπους. Ο πιο απλός είναι με το αντίστοιχο πλήκτρο της εργαλειοθήκης. Άλλοι τρόποι είναι από τον κατάλογο επιλογών, με εντολή μέσω του πληκτρολόγιου και με το ποντίκι ενεργοποιώντας το μενού συντομωσής. Το βήμα της **επικόλλησης** (paste) μπορεί και αυτό να εκτελεστεί με έναν από τους παραπάνω τρόπους. Συντομότερη αντιγραφή κειμένου γίνεται με συνδυασμένη χρήση του ποντικιού και του πληκτρολόγιου. Στην περίπτωση αυτή, επειδή δεν χρησιμοποιείται το πρόχειρο, η αντιγραφή μπορεί να εφαρμοστεί μόνο μία φορά.

Η μετακίνηση κειμένου εφαρμόζεται, όταν πρόκειται να αλλάξει η θέση κάποιου κειμένου μέσα στο έγγραφο. Αυτό, για παράδειγμα, είναι αναγκαίο όταν πραγματοποιούνται αλλαγές στη δομή ενός ήδη υπάρχοντος εγγράφου. Η διαδικασία αυτή γίνεται όπως και προηγούμενως είτε με τη χρήση του πρόχειρου είτε μόνο με το ποντίκι.

Για τη μετακίνηση κειμένου απαιτούνται τα ίδια βήματα με την αντιγραφή με μόνη διαφορά το βήμα 2, όπου αντί για αντιγραφή γίνεται αποκοπή:

1. Επιλέγεται το κείμενο.
2. Το επιλεγμένο κείμενο αποκόπτεται και τοποθετείται το στο πρόχειρο.
3. Το σημείο εισαγωγής τοποθετείται στη θέση όπου πρόκειται να αντιγραφεί το κείμενο.
4. Το κείμενο που βρίσκεται στο πρόχειρο επικολλάται στη θέση του σημείου εισαγωγής.

Το βήμα της **αποκοπής** (cut) μπορεί να εκτελεστεί και αυτό με διάφορους τρόπους. Ο πιο απλός είναι με το αντίστοιχο πλήκτρο της εργαλειοθήκης. Οι άλλοι τρόποι είναι από τον

ΑΚΥΡΩΣΗ ΑΝΑΙΡΕΣΗΣ



ΚΑΠΟΙΑ ΕΠΙΠΛΕΟΝ ΣΤΟΙΧΕΙΑ

Συνήθως, μαζί με την αναίρεση υπάρχει και η εντολή **ακύρωση αναίρεσης** (redo) η οποία δίνει τη δυνατότητα ακύρωσης της ενέργειας αναίρεσης.

ΑΝΤΙΓΡΑΦΗ ΚΑΙ ΜΕΤΑΚΙΝΗΣΗ ΜΕ ΧΡΗΣΗ ΜΟΝΟ ΤΟΥ ΠΟΝΤΙΚΙΟΥ

Ο συντομότερος τρόπος αντιγραφής ή μετακίνησης κειμένου που παρέχουν τα σύγχρονα περιβάλλοντα εργασίας είναι με τη χρήση μόνο του ποντικιού. Βέβαια με τον τρόπο αυτό είναι δυνατή η εφαρμογή της αντιγραφής ή της μετακίνησης μόνο μία φορά, γιατί δεν χρησιμοποιείται το πρόχειρο.

ΣΗΜΕΙΩΣΕ



Με ποιους τρόπους **αναίρεται** μια ενέργεια:



Με ποιους τρόπους να **αντιγράφεται** ένα επιλεγμένο κείμενο:



Με ποιους τρόπους **αποκόπεται** ένα επιλεγμένο κείμενο:



Με ποιους τρόπους **επικολλλάται** ένα επιλεγμένο κείμενο:

Με ποιον τρόπο αντιγράφεται ένα κείμενο με συνδυασμένη χρήση του ποντικιού και του πληκτρολογίου:

ΕΠΕΞΕΡΓΑΣΤΗΣ ΚΕΙΜΕΝΟΥ

Με ποιον τρόπο μετακινείται ένα κείμενο με συνδυασμένη χρήση του ποντικιού και του πληκτρολογίου:

Με ποιον τρόπο αντιγράφεται ένα κείμενο με χρήση μόνο του ποντικιού:

Με ποιον τρόπο μετακινείται ένα κείμενο με χρήση μόνο του ποντικιού:

ΜΗΝ ΞΕΧΑΣΕΙΣ

- ▶ Στην αντιγραφή ή τη μετακίνηση κειμένου μέσω του πρόχειρου η επιλεγμένη περιοχή βρίσκεται στο πρόχειρο και μπορεί να επικολληθεί στα επιθυμητά σημεία πολλές φορές.
- ▶ Στην αντιγραφή ή τη μετακίνηση κειμένου με χρήση του ποντικιού μπορούμε να κάνουμε την ενέργεια μία μόνο φορά.
 - ▷ Μια λέξη: [Ctrl] + [Shift] + [→]
 - ▷ Μια γραμμή: [Shift] + [↓]
 - ▷ Μια παράγραφο: [Ctrl] + [Shift] + [↓]
 - ▷ Όλο το κείμενο: [Ctrl] + [A]
- ▶ Στις τρεις πρώτες περιπτώσεις το σημείο εισαγωγής πρέπει να είναι τοποθετημένο στην αρχή.
 - ▷ Τους τρόπους επιλογής κειμένου με τη χρήση του ποντικιού, όπως:
 - ▷ Μέρος κειμένου: **πάτημα στην αρχή και σύρσιμο έως το τέλος**
 - ▷ Μια λέξη: **διπλόπατημα πάνω στη λέξη**
 - ▷ Μια γραμμή: **πάτημα αριστερά**
 - ▷ Μια παράγραφο: **διπλόπατημα αριστερά**
 - ▷ Μια περίοδο: **πάτημα μέσα στην περίοδο με ταυτόχρονο πάτημα του [Ctrl]**
 - ▷ Όλο το κείμενο: **τριπλό πάτημα αριστερά**

4. Χρησιμοποιήστε επανειλημμένα την εντολή αναιρέσης μέχρις ότου το κείμενο πάρει την αρχική του μορφή.

5. Κλείστε το έγγραφο χωρίς να αποθηκεύσετε τις αλλαγές.

Επαναλάβετε την άσκηση με χρήση μόνο του ποντικιού.

ΑΣΚΗΣΗ

Στο κείμενο που γράψατε σε προηγούμενη δραστηριότητα, Ή Διακηρύξη Αρχών των

1. Αντιστρέψτε τις παραγράφους του κειμένου έτσι ώστε η 1^η να γίνει τελευταία, η 2^η προτελευταία κ.ο.κ. Το κείμενο θα πρέπει να έχει την παρακάτω μορφή:

Είθε όστις οι θεοί, μη ποιών τους ανθρώπους των αποστόλων που θα έβρουν ως πτόρος και δεν δεικνύον για τους εαυτούς τους καμία άλλη αντιμετώπιση πέραν αυτής που η Οργάνωσή σου σε έδωκε να τους προσέφερε
Ο Γενικός Λογός Σύνταξη είναι υπαρκτό να σιγήσει τις διαφορετικές αρχές του απαγγράμματος, τους και να δείχνουν την πλήρη ανεξαρτησία τους απέναντι σε οποιαδήποτε εξουσία, είτε οποιαδήποτε θρησκευτική, πολιτική ή οικονομική δύναμη.
Επιβλέπουν μόνο σε άμεση ούδαζοιότητα και με πλήρη αυτονομία, οι Γενικοί Λογός Σύνταξη Διοίκηση, στο όνομα της ποικιλίας κερμής, ειρήνης και του δικαίου στην ανθρωπιστική προσφορά υπηρεσιών, την πλήρη και απόλυτη ανεξαρτησία στην άσκηση των δραστηριοτήτων τους.
Οι Γενικοί Λογός Σύνταξη προσφέρουν τη βοήθεια τους σε πληθυσμούς που βρίσκονται σε κατάσταση απελπισίας ανάγκης, στα θέματα που προκύπτουν από από φυσικούς και από ανθρωπιστικούς παράγοντες και σε όσους υποφέρουν εξαιτίας εχθρότητας, μισίας και φιλοκτονίας, θρησκευτική, φιλοσοφική ή πολιτική διάκριση.
Η Διακηρύξη Αρχών των Γενικών Λογός Σύνταξη

2. Αντιστρέψτε τις γραμμές της πρώτης παραγράφου ώστε η 1^η να γίνει τελευταία, η 2^η προτελευταία κ.ο.κ. Το κείμενο θα πρέπει να έχει την παρακάτω μορφή:

Οργάνωσή σου σε έδωκε να τους προσέφερε
και δεν δεικνύον για τους εαυτούς τους καμία άλλη αντιμετώπιση πέραν αυτής που η Οργάνωσή σου σε έδωκε να τους προσέφερε
Ο Γενικός Λογός Σύνταξη είναι υπαρκτό να σιγήσει τις διαφορετικές αρχές του απαγγράμματος, τους και να δείχνουν την πλήρη ανεξαρτησία τους απέναντι σε οποιαδήποτε εξουσία, είτε οποιαδήποτε θρησκευτική, πολιτική ή οικονομική δύναμη.
Επιβλέπουν μόνο σε άμεση ούδαζοιότητα και με πλήρη αυτονομία, οι Γενικοί Λογός Σύνταξη Διοίκηση, στο όνομα της ποικιλίας κερμής, ειρήνης και του δικαίου στην ανθρωπιστική προσφορά υπηρεσιών, την πλήρη και απόλυτη ανεξαρτησία στην άσκηση των δραστηριοτήτων τους.
Οι Γενικοί Λογός Σύνταξη προσφέρουν τη βοήθεια τους σε πληθυσμούς που βρίσκονται σε κατάσταση απελπισίας ανάγκης, στα θέματα που προκύπτουν από από φυσικούς και από ανθρωπιστικούς παράγοντες και σε όσους υποφέρουν εξαιτίας εχθρότητας, μισίας και φιλοκτονίας, θρησκευτική, φιλοσοφική ή πολιτική διάκριση.
Η Διακηρύξη Αρχών των Γενικών Λογός Σύνταξη

3. Αντιστρέψτε τις λέξεις της πρώτης γραμμής της πρώτης παραγράφου ώστε η 1^η να γίνει τελευταία, η 2^η προτελευταία κ.ο.κ. Το κείμενο θα πρέπει να έχει την παρακάτω μορφή:

προσέφερε τους να έδωκε να είναι Οργάνωσή σου
και δεν δεικνύον για τους εαυτούς τους καμία άλλη αντιμετώπιση πέραν αυτής που η Οργάνωσή σου σε έδωκε να τους προσέφερε
Ο Γενικός Λογός Σύνταξη είναι υπαρκτό να σιγήσει τις διαφορετικές αρχές του απαγγράμματος, τους και να δείχνουν την πλήρη ανεξαρτησία τους απέναντι σε οποιαδήποτε εξουσία, είτε οποιαδήποτε θρησκευτική, πολιτική ή οικονομική δύναμη.
Επιβλέπουν μόνο σε άμεση ούδαζοιότητα και με πλήρη αυτονομία, οι Γενικοί Λογός Σύνταξη Διοίκηση, στο όνομα της ποικιλίας κερμής, ειρήνης και του δικαίου στην ανθρωπιστική προσφορά υπηρεσιών, την πλήρη και απόλυτη ανεξαρτησία στην άσκηση των δραστηριοτήτων τους.
Οι Γενικοί Λογός Σύνταξη προσφέρουν τη βοήθεια τους σε πληθυσμούς που βρίσκονται σε κατάσταση απελπισίας ανάγκης, στα θέματα που προκύπτουν από από φυσικούς και από ανθρωπιστικούς παράγοντες και σε όσους υποφέρουν εξαιτίας εχθρότητας, μισίας και φιλοκτονίας, θρησκευτική, φιλοσοφική ή πολιτική διάκριση.
Η Διακηρύξη Αρχών των Γενικών Λογός Σύνταξη

2.6 ΔΡΑΣΤΗΡΙΟΤΗΤΑ: ΒΑΣΙΚΗ ΜΟΡΦΟΠΟΙΗΣΗ

ΣΤΟΧΟΙ

- ▶ Να μπορείς να χρησιμοποιήσεις τα βασικότερα κομμάτια της εργαλειοθήκης που μορφοποιούν το κείμενό σου.
- ▶ Να μάθεις να αλλάξεις τη γραμματοσειρά και να αυξαιώνεις το μέγεθός της.
- ▶ Να μάθεις να κάνεις κάποιες λέξεις έντονες, να τις υπογραμμίζεις και να εφαρμόζεις την πλάγια γραφή.
- ▶ Να βάζεις χρώμα σε κάποιες λέξεις.
- ▶ Να μπορείς να στοιχίσεις με διαφορετικούς τρόπους τις παραγράφους.
- ▶ Να αυξομειώνεις την εσοχή των παραγράφων.
- ▶ Να δημιουργείς λίστες με αριθμηση ή κουκκίδες.

ΤΙ ΠΡΕΠΕΙ ΝΑ ΞΕΡΕΙΣ

Μορφοποίηση (formatting) είναι η βελτίωση της εμφάνισης του εγγράφου έτσι ώστε να γίνει ελκυστικότερο στον αναγνώστη. Η μορφοποίηση μπορεί να εφαρμοστεί σε οποιοδήποτε στοιχείο του εγγράφου, σε μεμονωμένα γράμματα, σε λέξεις, σε παραγράφους ή σε ολόκληρο το κείμενο. Για να εφαρμοστεί η μορφοποίηση θα πρέπει πρώτα να έχει επιλεγεί το κείμενο του οποίου θα αλλάξει η μορφή. Στο επιλεγμένο κείμενο είναι δυνατόν να αλλάξει η γραμματοσειρά και το μέγεθός της, οι χαρακτήρες να γίνουν έντονοι, πλάγιοι, υπογραμμισμένοι, να αλλάξει το χρώμα των γραμμάτων, κ.λπ. Η μορφοποίηση μπορεί να εφαρμοστεί είτε σε κείμενο το οποίο ήδη υπάρχει είτε καθώς αυτό γράφεται. Στις περισσότερες περιπτώσεις είναι προτιμότερο πρώτα το γράψιμο και μετά η μορφοποίηση του κειμένου.

ΓΡΑΜΜΑΤΟΣΕΙΡΕΣ



Γραμματοσειρά (font) είναι ένα σύνολο χαρακτήρων που έχουν ενιαία χαρακτηριστικά (μορφή, ύψος, πλάτος διάστημα μεταξύ χαρακτήρων, κ.ά.). Στον επεξεργαστή κειμένου που χρησιμοποιούμε, ο ευκολότερος τρόπος για να αλλάξει η γραμματοσειρά είναι από την εργαλειοθήκη. Με την επιλογή αυτή εμφανίζεται μια λίστα που περιέχει όλες τις διαφορετικές γραμματοσειρές που υποστηρίζει ο επεξεργαστής κειμένου.

Εικόνα 2.23: Λέξεις με γραμματοσειρά **Times** μέγεθους **14 σημείων** με κείμενο γραμματοσειράς **Arial** μέγεθους **12 σημείων**.

Στους υπολογιστές, το ύψος της γραμματοσειράς αναφέρεται ως μέγεθος (size) και μετρείται σε στιγμές (points), όπου κάθε στιγμή αντιστοιχεί στο 1/72 της ίντσας (1 ίντσα = 2,54 εκατοστά). Τυπικά μεγέθη είναι από 8 έως και 20 στιγμές.

ΕΠΕΞΕΡΓΑΣΤΗΣ ΚΕΙΜΕΝΟΥ

Οι γραμματοσειρές μπορούν να χωριστούν σε διάφορες κατηγορίες:

Αναλογικές και Μη Αναλογικές Στις αναλογικές γραμματοσειρές το πλάτος των χαρακτήρων εξαρτάται από τον ίδιο το χαρακτήρα. Για παράδειγμα, το I έχει πολύ μικρότερο πλάτος από το n. Στις μη αναλογικές γραμματοσειρές (ή σταθερού πλάτους) όλα τα γράμματα έχουν το ίδιο πλάτος. Έτσι στις αναλογικές γραμματοσειρές υπάρχει σταθερή απόσταση μεταξύ των διαδοχικών χαρακτήρων ενώ στις μη αναλογικές γραμματοσειρές οι χαρακτήρες καταλαμβάνουν όλοι το ίδιο πλάτος και άρα η μεταξύ τους απόσταση ποικίλει. Στην Εικόνα 2.24 οι γραμματοσειρές Times New Roman, Arial και Century Gothic είναι αναλογικές, ενώ η γραμματοσειρά Courier είναι μη αναλογική.

Serif και Sans Serif Οι γραμματοσειρές Sans Serif αποτελούνται από απλές και λιτές γραμμές χωρίς τελειώματα, ενώ οι Serif έχουν στα τελειώματά τους μικρές καλλιτεχνικές απολήξεις. Στην Εικόνα 2.24, οι γραμματοσειρές Times New Roman και Courier είναι Serif, ενώ η γραμματοσειρά Arial και Century Gothic είναι Sans Serif.

Ελληνικές και Ξένες Στους υπολογιστές μέχρι σήμερα κυκλοφορούν γραμματοσειρές που περιέχουν ελληνικά και γραμματοσειρές που δεν περιέχουν. Στην Εικ. 2.24, οι γραμματοσειρές Times New Roman, Courier και Arial είναι ελληνικές, ενώ η γραμματοσειρά Century Gothic δεν είναι και στη θέση των ελληνικών γραμμάτων εμφανίζει ορθόγραμμα. Για να αλλάξει η γραμματοσειρά η / και το μέγεθός της, επιλέγεται το κείμενο πάνω στο οποίο θα εφαρμοστεί η μορφοποίηση και από την εργαλειοθήκη επιλέγεται η επιθυμητή γραμματοσειρά και το μέγεθός της.

Σε γενικές γραμμές, δεν είναι αυστηρή η χρησιμοποίηση πολλών διαφορετικών γραμματοσειρών στα κείμενα. Σε αντίθετη περίπτωση υπάρχει κίνδυνος να κουραστεί ο αναγνώστης. Καλή πρακτική είναι να χρησιμοποιείται μια συγκεκριμένη γραμματοσειρά στο σύνολο του κειμένου, η οποία να αλλάζει στις περιπτώσεις που είναι επιθυμητή η διαφοροποίηση κάποιου μέρους του κειμένου από το υπόλοιπο. Για παράδειγμα, σε τίτλους και επικεφαλίδες, σε διαλόγους, κ.λπ.

Γραμματοσειρές True Type Οι γραμματοσειρές αυτές είναι αναλογικές και προσδιορίζουν το περιγράμμα του χαρακτήρα με γεωμετρικό τρόπο. Δεδομένης της γεωμετρικής περιγραφής του χαρακτήρα, ένας εκτυπωτής ή μία οθόνη μπορούν να δημιουργήσουν το χαρακτήρα σε οποιοδήποτε μέγεθος και ταυτόχρονα με την καλύτερη ανάλυση που διαθέτουν. Οι γραμματοσειρές αυτές εισήχθησαν το 1991 από τη Microsoft και την Apple και τείνουν να αντικαταστήσουν όλους τους άλλους τύπους των γραμματοσειρών τόσο στους υπολογιστές, όσο και στην τυπογραφία.

Για να μετατραπούν οι χαρακτήρες κάποιοι επιλεγμένου κειμένου σε **έντονος** (bold), **πλάγιος** (italic) ή / και **υπογραμμισμένος** (underline), πρέπει να πατηθούν τα αντίστοιχα κομμάτια της εργαλειοθήκης. Τα κομμάτια αυτά συνήθως προσδιορίζονται από το πρώτο γράμμα της αγγλικής λέξης, το οποίο μάλιστα αποτυπώνεται και με τη μορφοποίηση του.

Σε γενικές γραμμές, η έντονη, πλάγια και, υπογραμμισμένη γραφή χρησιμοποιούνται και όταν πρόκειται να τονιστεί κάποιο κείμενο ή να διαφοροποιηθεί από το υπόλοιπο. Οι έντονοι χαρακτήρες χρησιμοποιούνται συνήθως σε τίτλους, σε επικεφαλίδες και στις σημαντικές λέξεις του κειμένου. Οι πλάγιοι χρησιμοποιούνται σε όρους, σε επικεφαλίδες και σε κείμενο που έχει γραφεί κάποιος άλλος τους άλλους τύπους των γραμματοσειρών τόσο υπογραμμισμένη γραφή χρησιμοποιείται σπανίως γιατί ο ίδιος ο αναγνώστης επιλέγει ποια σημεία θα υπογραμμιστεί.

Ένας άλλος τρόπος δημιουργίας αριστερής αλλά και δεξιάς εσοχής στην παράγραφο είναι με τη μετακίνηση της αριστερής και της δεξιάς εσοχής από δύο στοιχεία. Για να μετακινηθεί η αριστερή εσοχή του χάρακα αποτελείται από δύο στοιχεία. Για να μετακινηθεί η αριστερή εσοχή, πρέπει να σύρουμε και να αφήσουμε το ορθογώνιο πλαίσιο. Η δεξιά εσοχή μετακινείται σέρνοντας και αφήνοντας τον τριγωνικό δείκτη. Ας σημειωθεί ότι η τοποθέτηση των εσοχών μέσω του χάρακα γίνεται πάντα σε μία υποδιαστολή του χάρακα.



Εικόνα 2.27: Μέρος της Διατήρησης των Αρχών των Παράγραφοι Χάρακα. Η εσοχή του χάρακα γίνεται πάντα σε μία υποδιαστολή του χάρακα.

ΛΙΣΤΕΣ ΜΕ ΑΡΙΘΜΗΣΗ ΚΑΙ ΚΟΥΚΙΔΕΣ



Πολλές φορές στα κείμενα θέλουμε να τονίσουμε ή να απαριθμήσουμε μια σειρά από στοιχεία. Αυτό είναι δυνατό να γίνει με τις **κουκίδες** (bullets) και την **αρίθμηση** (numbering). Με αυτές το κείμενο των παραγράφων στις οποίες εφαρμόζονται αποκτά μια αριστερή εσοχή (συνήθως 1/4 της γραμμής) και η κουκίδα ή ο αριθμός παραμένει στοιχισμένος με το υπόλοιπο κείμενο. Επειδή η μορφοποίηση αυτή αφορά μια ή περισσότερες παραγράφους, για να εφαρμοστεί πρέπει πρώτα αυτές να είναι επιλεγμένες βέβαια, στην περίπτωση που πρόκειται να εφαρμοστεί μόνο σε μία, αρκεί να τοποθετηθεί σε αυτή το σημείο εισαγωγής.

ΚΑΠΟΙΑ ΕΠΙΠΛΕΟΝ ΣΤΟΙΧΕΙΑ

Οι περισσότερες από τις παραπάνω μορφοποιήσεις μπορούν να εφαρμοστούν και κατά τη διάρκεια της πληκτρολόγησης. Για παράδειγμα, για να γραφεί μια λέξη έντονα, πρέπει προηγουμένως να πατηθεί το αντίστοιχο κουμπί της εργαλειοθήκης και ό,τι γραφεί θα φανεί έντονο. Από τη στιγμή που θα πατηθεί το κουμπί "έντονη γραφή", αυτό παραμένει ενεργοποιημένο. Αν θέλουμε να συνεχίσουμε με κανονική γραφή, θα πρέπει να απενεργοποιήσουμε την έντονη γραφή πατώντας πάνω στο ενεργοποιημένο κουμπί. Το ίδιο ισχύει και με τα κουμπιά "πλάγια γραφή" και "υπογράμμιση".



ΜΟΡΦΟΠΟΙΗΣΗ ΚΑΤΑ ΤΗΝ ΠΛΗΚΤΡΟΛΟΓΗΣΗ

Κάτι ανάλογο ισχύει και στις μορφοποιήσεις που αφορούν τη στοιχίαση κειμένου, την αρίθμηση και τις κουκίδες. Κατά την πληκτρολόγηση είναι δυνατή η εφαρμογή στην τρέχουσα παράγραφο μιας από αυτές τις μορφοποιήσεις οπότε τα αντίστοιχα κουμπιά παραμένουν επιλεγμένα. Με την αλλαγή παραγράφου τα κουμπιά αυτά εξακολουθούν να είναι ενεργοποιημένα και η παράγραφος που δημιουργείται έχει την ίδια μορφοποίηση. Για να αλλάξει στο σημείο αυτό η μορφοποίηση, στην περίπτωση της στοιχίας, πρέπει να επιλεγεί κάποια άλλη στοιχίαση, ενώ στην περίπτωση των κουκίδων και της αρίθμησης αρκεί να απενεργοποιηθεί το αντίστοιχο κουμπί.

Στην περίπτωση των επιλογών γραμματοσειρά, μέγεθος γραμματοσειράς και χρώμα γραμματοσειράς δεν ισχύει η ενεργοποίηση / απενεργοποίηση. Για να αλλάξει ένα από αυτά αρκεί να επιλεγεί η επιθυμητή γραμματοσειρά, μέγεθος ή / και χρώμα το οποίο και θα εφαρμοστεί στο κείμενο που θα πληκτρολογηθεί. Για να επανέλθουν οι ρυθμίσεις στην προηγούμενη μορφή πρέπει να επιλεγουν εκ νέου. Αν, δηλαδή, καθώς γράφουμε το κείμενο με γραμματοσειρά Times New Roman, βεληρώσαμε να γράψουμε μια λέξη σε γραμματοσειρά Arial, επιλέγουμε Arial ως γραμματοσειρά, γράφουμε τη λέξη και μετά για

Εικόνα 2.25: Η λίστα επιλογών των χρωμάτων γραμματοσειράς. Παρατηρήστε ότι το προεπιλεγμένο χρώμα (αυτόματο) είναι το μαύρο.



Όπως προαναφέρθηκε, η χρήση διαφορετικών χρωμάτων θα πρέπει να είναι φειδωλή και βέβαια θα πρέπει να αποφεύγονται τα έντονα χρώματα γραμμάτων σε φωτεινό φόντο και τα σκούρα χρώματα γραμμάτων σε σκούρο φόντο, γιατί έτσι το κείμενο γίνεται δυσανάγνωστο. ΊΣΤΑ επόμενα μαθήματα θα δούμε πώς μπορούμε να αλλάξουμε το φόντο.

Εκτός από τους διάφορους τρόπους μορφοποίησης χαρακτηρισμών υπάρχουν και τρόποι μορφοποίησης ολόκληρων παραγράφων. Η βασικότερη μορφοποίηση που αφορά τις παραγράφους είναι η στοιχίαση τους. Υπάρχουν συνήθως τέσσερις βασικοί τρόποι στοιχίαςής του κειμένου:

- ▲ η **αριστερή στοιχίαση** (left alignment),
- ▲ η **κεντρική στοιχίαση** (center alignment),
- ▲ η **δεξιά στοιχίαση** (right alignment) και
- ▲ η **πλήρης στοιχίαση** (justify).



Κάθε φορά είναι επιλεγμένη μία από τις παραπάνω στοιχίσεις. Έτσι, όταν γραφεται κάποιο κείμενο, στοιχίζεται σύμφωνα με την επιλογή αυτή. Για την εφαρμογή μιας διαφορετικής στοιχίας σε μια παράγραφο, αρκεί να τοποθετηθεί το σημείο εισαγωγής στην παράγραφο και να πατηθεί το αντίστοιχο κουμπί στην εργαλειοθήκη. Για την εφαρμογή διαφορετικής στοιχίας σε περισσότερες από μία παραγράφους είναι απαραίτητο να γίνει πρώτα επιλογή των παραγράφων.

Συνήθως στα κείμενα εφαρμόζεται είτε η αριστερή είτε η πλήρης στοιχίαση. Η κεντρική στοιχίαση εφαρμόζεται σπανίως, π.χ. σε τίτλους, ποιήματα, κ.λπ. ενώ η δεξιά ακόμα σπανιότερα π.χ. ημερομηνία σε μία επιστολή.

Πολλές φορές, προκειμένου τα κείμενα να γίνουν περισσότερο ευανάγνωστα, είναι δυνατόν κάποιες από τις παραγράφους να στοιχίζονται δεξότερα από τις άλλες. Αυτό μπορεί να επιτευχθεί είτε από την εργαλειοθήκη είτε τροποποιώντας από το χάρακα την αριστερή / και τη δεξιά εσοχή της παραγράφου.

ΕΣΟΧΕΣ ΚΑΙ ΕΞΟΧΕΣ ΠΑΡΑΓΡΑΦΩΝ



Αν, για παράδειγμα, θέλουμε σε μια παράγραφο η αριστερή εσοχή να είναι δεξότερα από το υπόλοιπο κείμενο μπορούμε να **αυξήσουμε την εσοχή** (increase indent) πατώντας το αντίστοιχο κουμπί της εργαλειοθήκης. Αυτό θα έχει ως αποτέλεσμα η αριστερή στοιχίαση του κειμένου να είναι δεξότερα του υπολοίπου κειμένου. Το κατά πόσο θα μετακινηθεί το κείμενο προς τα δεξιά εξαρτάται από μια επιλογή που συνήθως ανασφαιρείται ως προεπιλεγμένη θέση του σπληνέθου και συνήθως ισούται με μισή γραμμή (1/2 γραμμή = 1,27 εκατοστά). Την επιλογή αυτή θα τη δούμε στη Δραστηριότητα 9. Αν θέλουμε να **μειώσουμε την εσοχή** (decrease indent), αυτό είναι δυνατό με πάτημα του αντίστοιχου κουμπιού της εργαλειοθήκης.



Εικόνα 2.26: Ο χάρακας, με την αριστερή και τη δεξιά εσοχή.

να συνεχίσουμε, πρέπει να επιλέξουμε γραμματοσειρά Times New Roman. Από τα παραπάνω βγαίνει το συμπέρασμα ότι αν και οι αλλαγές στη μορφοποίηση γραμμάτων ή παραγράφων είναι δυνατό να γίνουν κατά την πληκτρολόγηση του κειμένου είναι καλύτερο η μορφοποίηση να εφαρμόζεται μετά το τέλος της πληκτρολόγησης.



ΕΠΙΣΗΜΑΝΣΗ



Με την **επίσημανση** (highlight) δίνεται η δυνατότητα να τονιστούν κάποιες λέξεις του κειμένου χρησιμοποιώντας τις, όπως ακριβώς θα γινόταν με τη χρήση ενός μαρκαδόρου επίσημανσης. Τα χρώματα που μπορούν να χρησιμοποιηθούν είναι ακριβώς τα ίδια με τα χρώματα των γραμμάτων.

ΣΗΜΕΙΩΣΕ

Με ποιον τρόπο γίνεται έντονο το επιλεγμένο κείμενο:



Με ποιον τρόπο γίνεται πλάγιο το επιλεγμένο κείμενο:



Με ποιον τρόπο υπογραμμίζεται το επιλεγμένο κείμενο:



ΜΗΝ ΞΕΧΑΣΕΙΣ

- ▶ Πατώντας τα κουμπιά (ή τους κατάλληλους συνδυασμούς πλήκτρων) που κάνουν το επιλεγμένο κείμενο έντονο, πλάγιο και υπογραμμισμένο ενεργοποιούμε ή απενεργοποιούμε την έντονη, πλάγια και υπογραμμισμένη γραφή αντίστοιχα.

ΕΡΩΤΗΣΕΙΣ

1. Τι είναι γραμματοσειρά;
2. Ποια η διαφορά αναλογικών και μη αναλογικών γραμματοσειρών;
3. Ποια η διαφορά Serif και Sans Serif γραμματοσειρών;
4. Τι είναι ο γραμματοσειρές True Type;
5. Ποιοι είναι οι τέσσερις βασικοί τρόποι στοίχισης του κειμένου;

ΑΣΚΗΣΗ

Στο κείμενο "Η Διακήρυξη Αρχών των Πατρών Χωρίς Σύννορα" κάνετε τα ακόλουθα:

1. Αποθηκεύστε το με ονομασία: **Άσκηση 1β**.
2. Στην πρώτη παράγραφο (πίπλος) εφαρμόστε κεντρική στοίχιση, έντονους χαρακτήρες γραμματοσειράς Tahoma μεγέθους 16 και χρώματος μπλε.
3. Στο υπόλοιπο κείμενο εφαρμόστε γραμματοσειρά Garamond (αν δεν υπάρχει βάλτε Times New Roman) μεγέθους 14.
4. Όπου αναφέρονται οι λέξεις "Πατρι Χωρίς Σύννορα" - εκτός από τον τίτλο - κάντε τις έντονες και κόκκινες.
5. Επιλέξτε τις παραγράφους εκτός από τον τίτλο και εφαρμόστε αριθμηση.
6. Υπογραμμίστε τις ακόλουθες φράσεις:
 - ▶ "Προσφέρουν τη βοήθειά τους" και "χωρίς καμία φυλετική, θρησκευτική, φιλοσοφική ή πολιτική διακρίση" της 1^{ης} παραγράφου.
 - ▶ "Εργαζόμενοι μέσα σε αυστηρή ουδετερότητα και με πλήρη αμεροληψία" της 2^{ης} παραγράφου.
 - ▶ "διατηρούν την πλήρη ανεξαρτησία τους" της 3^{ης} παραγράφου.
 - ▶ "Εβελόντες" της 4^{ης} παραγράφου.

Το κείμενο θα πρέπει να έχει την παρακάτω μορφή:

Η Διακήρυξη Αρχών των Πατρών Χωρίς Σύννορα

1. Ο Γενικός Χωφής Σύννορα προσέβαλλαν τη βοήθειά τους σε πληθυσμούς που βρέθηκαν σε κατάσταση επιγύσεως ανάγκης, στα θύματα που προσβάλλονταν είτε από φυσικούς είτε από ανθρώπινους παράγοντες και σε όσους υποφέρουν εξαιτίας εφ'εγγύσεων, χωρίς καμία φυλετική, θρησκευτική, φιλοσοφική ή πολιτική διάκριση.
2. Εργαζόμενα μέσα σε αυστηρή ουδετερότητα και με πλήρη αμεροληψία, οι Γενικοί Χωφής Σύννορα διαδέχον, στο όνομα της πατρότητας, υπηρεσίες φιλίας και του δικαίου στην ανθρώπινη παρουσία υπήρξαν, την πλήρη και απόλυτη ελευθερία στην άσκηση των δραστηριοτήτων τους.
3. Οι Γενικοί Χωφής Σύννορα είναι υπογραμμισμένοι να σέβονται τις θεολογικές αρχές του επαγγέλματός τους και να διατηρούν την πλήρη ανεξαρτησία τους απέναντι σε οποιαδήποτε εξουσία, ή σε οποιαδήποτε θρησκευτική, πολιτική ή οικονομική δύναμη.
4. Ειδικά οι ίδιοι, μετρούν τους ανδρών των αποστολών που θα φέρουν εις πέρας και δεν διαδέχον για τους αυτούς τους καμία άλλη ανταμοιβή πέραν αυτής που η Οργάνωση είναι σε θέση να τους προσφέρει.

Στο κείμενο "Μεταλλαγμένα Τρόφιμα" που θα σας δώσει ο καθηγητής σας, αφού πρώτα το αποθηκεύσετε με όνομα **Λοκρη2**, μετατρέψτε τη γραμματοσειρά σε Arial και μετά κάνετε τις τροποποιήσεις που φαίνονται ή προσδιορίζονται παρακάτω:

Κεντρική στοιχεία με γραμματοσειρά Ταχόμα μεγέθους 18 έντονη και κόκκινη.

Κεντρική στοιχεία με γραμματοσειρά Ταχόμα μεγέθους 8 έντονη και μπλε.

Γραμματοσειρά Ταχόμα μεγέθους 16 έντονη ακούρα πράσινη.

Τα ονόματα εταιριών γραφονται πλάγια.

Γραμματοσειρά Ταχόμα μεγέθους 16 έντονη ακούρα πράσινη.

Αριθμός και δεξιά εσοχή κατά 0,75 εκατοστά

Καλαμποκι-φονιάς

(Μόλιτο Τσίπου της Ουισκίερικε – 22 Ιανουάρι 1999)

Μεταλλαγμένα Τρόφιμα

Σε πρόσφατη έκδοσή του, τον Μάιο του 1999, το επιστημονικό περιοδικό "Nature" αποκάλυψε ότι, σύμφωνα με έρευνα που πραγματοποιήθηκε στο Πανεπιστήμιο του Κορνέλλ στις ΗΠΑ, το μεταλλαγμένο εντομοκτόνο καλαμποκι της **Novartis** (γνωστό και ως καλαμποκι Bt) αποδείχθηκε θανατηφόρο για πεταλούδες, οι οποίες θεωρητικά έπρεπε να είναι απρόβλητες σε αυτό. Η αποκάλυψη οδήγησε σε άμεσες αντιδράσεις, με αποτέλεσμα την απόσυρση του συγκεκριμένου καλαμποκιού από τον κατάλογο των προς έγκριση μεταλλαγμένων προϊόντων στην Ευρώπη. Αξίζει να τονισουμε ότι έχει ήδη εγκριθεί η **καλλιέργεια** μεταλλαγμένου εντομοκτόνου (Bt) καλαμποκιού της εταιρείας **Monsanto** στην Ευρώπη. Η εν λόγω έγκριση δεν ανακλήθηκε αφού η **Ευρωπαϊκή Επιτροπή** θεώρησε ότι το πρόβλημα αφορούσε μόνο το καλαμποκι μιας συγκεκριμένης εταιρείας. Από τη μεριά τους, οι εταιρείες που προωθούν τους μεταλλαγμένους οργανισμούς εξακολουθούν να μας διαβεβαιώνουν ότι τα προϊόντα τους είναι απολύτως ασφαλή και η δράση τους εντελώς επιλεκτική.

Οι επιπτώσεις στην υγεία

Στο τελευταίο Πανελλήνιο Ιατρικό Συνέδριο (Μάιος 1999), ορισμένοι επιστήμονες αναφέρθηκαν στους κινδύνους εμφάνισης νέων αλλεργιών από την κατανάλωση μεταλλαγμένων προϊόντων αλλά και στους κινδύνους δημιουργίας παθολογιών με ανεξέλεγκτα σε αντιβιοτικά, ως αποτέλεσμα της ύπαρξης γενεθίων αντοχής σε αντιβιοτικά, σε μεταλλαγμένους οργανισμούς. Πρόσφατη έκθεση του Βρετανικού Ιατρικού Συλλόγου, ο οποίος εκπροσωπεί 150.000 γιατρούς, αποτελεί πραγματικό κόλαφο για τον τρόπο με τον οποίο οι εθνικές και ευρωπαϊκές αρχές προωθούν τα μεταλλαγμένα προϊόντα και τη χρήση τους στα τρόφιμα. Συγκεκριμένα, ο Βρετανικός Ιατρικός Σύλλογος:

1. ζητά την **απαγόρευση** της χρήσης γενεθίων αντοχής στα αντιβιοτικά, στα μεταλλαγμένα προϊόντα,
2. κρίνει ιδιαίτερα **επιτόλαιη** και πρόωξη την προώθηση μεταλλαγμένων προϊόντων στην αγορά,
3. ζητά **διαφάνεια** στις διαδικασίες και πλήρη ενημέρωση όλων των ενδιαφερομένων φορέων,
4. κρίνει **απαραίτητη** την πλήρη σήμανση όλων των μεταλλαγμένων προϊόντων,
5. ζητά **επενεές έρευνες** σχετικά με τις μεσοπρόθεσμες, μακροπρόθεσμες και αβροτοξικές επιπτώσεις από την καλλιέργεια μεταλλαγμένων οργανισμών και τη χρήση τους στα τρόφιμα,
6. ζητά **διεξοδική έρευνα** σχετικά με την πιθανή τοξική και αλλεργιογόνο δράση των μεταλλαγμένων οργανισμών,
7. ζητά, τέλος, την **απαγόρευση** της εμπορικής καλλιέργειας μεταλλαγμένων φυτών, μέχρις ότου υπάρξει επιστημονική γνώση και συναίνεση για τις πιθανές μακροπρόθεσμες περιβαλλοντικές επιπτώσεις.

Υποστηρίξτε: η πλαστή υπόδεση των μεταλλαγμένων

Οι εταιρείες που προωθούν τα μεταλλαγμένα προϊόντα εξακολουθούν να ισχυρίζονται ότι θα λύσουν το πρόβλημα της πείνας στον πλανήτη. Στις αναπτυσσόμενες χώρες όμως, οργανισμοί και μη κυβερνητικές οργανώσεις που ασχολούνται με την ανάπτυξη των χωρών αυτών έχουν εντελώς διαφορετική άποψη. Σε πρόσφατες εκθέσεις τους, ανθρωπιστικές οργανώσεις όπως η **Christian Aid**, **ActionAid** και η **ComerHouse**, εξήγησαν γιατί η προώθηση της καλλιέργειας μεταλλαγμένων οργανισμών:

- θα αυξήσει την εξάρτηση της οικονομίας των αναπτυσσόμενων χωρών από τις αγροχημικές πολυεθνικές και θα αυξήσει το δημόσιο χρέος,
- θα προωθήσει μεθόδους γενετικής καταστροφικής για την τοπική οικονομία,
- θα οδηγήσει στην εξάρτηση τοπικών οικιακών και προϊόντων και τέλος
- θα οδηγήσει στη μείωση της παραγωγής.

Οι ανθρωπιστικές οργανώσεις επαναλαμβάνουν ότι, σήμερα, τα παραγόμενα τρόφιμα είναι κατά 50% περισσότερο από τις διατροφικές ανάγκες του πλανήτη, ότι το πρόβλημα εντοπίζεται στην αδυναμία πρόσβασης στα διαθέσιμα τρόφιμα (λόγω έλλειψης χρημάτων) και ότι η εφαρμογή της γενετικής μηχανικής στη γεωργία θα επέτρεπε το πρόβλημα.

Τα δилήματα των ασφαλιστικών εταιρειών

Ενώ κάποιοι προσπαθούν να καθησυχάσουν τις ανησυχίες μας, διαβεβαιώνοντας ότι η συγκεκριμένη τεχνολογία είναι απολύτως ασφαλής, οι ειδικοί της ασφαλιστικής βιομηχανίας έχουν διαφορετική άποψη. Σε πρόσφατο άρθρο (Μάιος 1999), σε έντυπο μεγάλο ασφαλιστικού ομίλου (*Cigna International*), με τον τίτλο "Μεταλλαγμένα τροφή για σπείρη", διατυπώνεται η άποψη ότι τα μεταλλαγμένα τρόφιμα επέτρεψαν σφάλρα τον ασφαλιστικό κλάδο και η άνοχη υπαγωγή στην απαγόρευση της καλλιέργειας μεταλλαγμένων οργανισμών μέχρις ότου υπάρξουν επαρκή στοιχεία για τις μακροπρόθεσμες επιπτώσεις των μεταλλαγμένων οργανισμών.

Ακριβότερα και επικίνδυνα

Σαν τελευταίο και ισχυρό επιχείρημα όσων προωθούν την καλλιέργεια μεταλλαγμένων προϊόντων, επαναλαμβάνεται η μείωση του κόστους και συνεπώς η ανταγωνιστικότητά τους. Πρόσφατη στατιστική μελέτη που έγινε από το Πανεπιστήμιο **Wisconsin Madison**, σε οκτώ Πολιτείες των ΗΠΑ, και αφορούσε στην καλλιέργεια σόγιας, έδειξε συγκλονιστικά στοιχεία που ανατρέπουν και αυτό το επιχείρημα. Η μελέτη έδειξε ότι, με εξαίρεση δυο περγαχές, η καλλιέργεια της μεταλλαγμένης σόγιας απέφερε μικρότερη σοδειά, ενώ το κόστος της καλλιέργειας για τη μεταλλαγμένη σόγια ήταν μεγαλύτερο. Όπως έδειξε η έρευνα, οι αγρότες χρειάζονταν να πεκαώσουν με περισσότερο ζιζανιοκτόνα και αρκετές φορές (παρά τη διαβεβαίωση της εταιρείας για την εφαρμογή ενός μόνο πεκαώσου με ένα μόνο ζιζανιοκτόνο).

Το ερώτημα που προκύπτει αβίαστα είναι: ποιός ωφελείται τελικά από την καλλιέργεια των μεταλλαγμένων φυτών; Η απάντηση προκύπτει το ίδιο αβίαστα: μόνο οι εταιρείες που κατασκευάζουν τους μεταλλαγμένους οργανισμούς και έχουν τα αποκλειστικά δικαιώματα από την εκμετάλλευσή τους.

Μεταλλαγμένα υπερδύναμη

Ταυτόχρονα, οι ΗΠΑ εξακολουθούν να πιέζουν τις ευρωπαϊκές χώρες να αποδεχθούν την καλλιέργεια των μεταλλαγμένων φυτών. Απ' ότι φαίνεται οι αγγλικές υπηρεσίες (Περιβάλλοντος, Γεωργίας, Ανάπτυξης) δεν είναι οι μόνες που δέχονται τις πιέσεις της Αμερικανικής Γεωργίας. Ο Πρόεδρος Κλίντον πιέζει τους ομολογούς του των ανεπτυγμένων χωρών για να αποδεχθούν τα μεταλλαγμένα προϊόντα των ΗΠΑ.

Γραμματοσειρά Ταχόμα μεγέθους 16 έντονη ακούρα πράσινη.

Κουκίδες και δεξιά εσοχή κατά 0,75 εκατοστά

Γραμματοσειρά Ταχόμα μεγέθους 16 έντονη ακούρα πράσινη.

Έντονα και πλάγια.

Χρυσιαστιά, έντονα και πλάγια.

Γραμματοσειρά Ταχόμα μεγέθους 16 έντονη ακούρα πράσινη.

2.7 ΔΡΑΣΤΗΡΙΟΤΗΤΑ: ΕΠΑΝΑΛΗΠΤΙΚΗ ΑΣΚΗΣΗ

ΣΤΟΧΟΙ

- Να μπορείς να εφαρμόσεις όσα έχετε ήδη μάθει στη μορφοποίηση κειμένου.

ΑΣΚΗΣΗ

Στο κείμενο που θα σας δώσει ο καθηγητής σας: "Γαγκόσμια Ημέρα Περιβάλλοντος" να κάνετε τις μορφοποιήσεις που προσδιορίζονται στις επόμενες σελίδες και να το αποθηκεύσετε με το όνομα Άσκησ3.

Σημειώστε το χρόνο που χρειαστήκατε για να κάνετε τις αλλαγές: _____ λεπτά.

Όλο το κείμενο είναι σε γραμματοσειρά Arial μεγέθους 12 και σε πλήρη στοιχισι εκτός από τις περιπτώσεις που αναστρέφεται διαφορετικά. Όπου υπάρχει έντονη ή υπογραμμισμένη γραφή είναι εμφανής και δεν προσδιορίζεται.

Δεξιά στοιχισι

Κεντρική στοιχισι, με γραμματοσειρά Ταχτοια μεγέθους 20 και χρώματα μαύρο πράσινο, μπλε και κόκκινο.

Γραμματοσειρά Ταχτοια μεγέθους 16, έντονη και σκούρα πράσινη

Πλάγια

Έντονα και Πλάγια

Γραμματοσειρά

Δελτίο Τύπου της Greenpeace για την Παγκόσμια Ημέρα Περιβάλλοντος

Τόσο λόγοι για να μη γιορτάσει κανείς

Ο συνεχίζοντας πόλεμος στη Γουγκολαβία (παρά τις διαφανόμενες ελπιδοφόρες εξελίξεις) και το πρόσφατο σκάνδαλο με διαζέως στα τρέφιμα, δεν επιτρέπουν ούτε αισιοδοξία ούτε διάθεση για εορτασμούς με αφορμή την Παγκόσμια Ημέρα Περιβάλλοντος. Πόσο μάλλον που τα παραπάνω σοβαρά προβλήματα δεν είναι τα μόνα. Μία καταγραφή των πρόσφατων εξελίξεων σε πέντε περιβαλλοντικούς τομείς, που καθορίζουν την ύπαρξη και την ποιότητα ζωής πάνω στον πλανήτη, είναι αρκετή για να πείσει τον καθένα πως οφείλουμε να κάνουμε κάτι παραπάνω για το περιβάλλον, για την ίδια τη ζωή.

Οι ανθρωπίνες δραστηριότητες αλλάζουν το κλίμα της Γης

Η Γη θερμαίνεται. Τα τελευταία 140 χρόνια, η μέση θερμοκρασία της επιφάνειας του πλανήτη αυξήθηκε κατά 0,3-0,6 βαθμούς Κελσίου. Τα 10 θερμότερα έτη από τότε που μετρώνται θερμοκρασίες (από το 1851 δηλαδή) παρουσιάστηκαν την τελευταία δεκαετία. Το 1998 ήταν η θερμότερη χρονιά που καταγράφηκε μέχρι σήμερα. Ακολουθεί το 1997, το οποίο με τη σειρά του ήταν θερμότερο από το 1995 κι αυτό από το 1994. Η δεκαετία του 1980 ήταν κατά 0,2 βαθμούς θερμότερη από οποιαδήποτε άλλη δεκαετία από τότε που άρχισαν μετρήσεις. Η Κεντρική Ευρώπη γνώρισε την τελευταία δεκαετία τους ηπιότερους χειμώνας κατά τη διάρκεια των τελευταίων επτά αιώνων. Στα τέλη Απριλίου 1998, επιπτώσεις από το Πανωστισμό της Μεσογείους ανακοινώσαν πως ο αιώνας μας είναι ο θερμότερος τα τελευταία 800 χρόνια. Ειδικότερα τις τελευταίες δεκαετίες είναι σαφές ότι οι αλλαγές στη θερμοκρασία έχουν ανθρωπογενή προέλευση.

Η Διακυβερνητική Επιτροπή για τις Κλιματικές Αλλαγές (IPCC), ένα σώμα 2.500 και πλέον επιστημόνων υπό την αιγίδα του ΟΗΕ, εκτιμά ότι η μέση θερμοκρασία στην επιφάνεια του πλανήτη θα αυξηθεί από 1 έως 3,5°C ως το 2100. Για να καταλάβουμε το εύρος των αλλαγών που θα επέλθουν, αρκεί να πούμε ότι η αύξηση αυτή θα είναι η μεγαλύτερη που έχει συμβεί τα τελευταία 10.000 χρόνια.

Οι επιπτώσεις από την αλλαγή του κλίματος

Όξυνση των οξείων καιρικών φαινομένων
Η κρήνη του κλίματος δεν εξοικειείται δυστυχώς σε μια αύξηση της μέσης

Άνοδος της στάθμης της θάλασσας

Μια από τις σοβαρότερες επιπτώσεις του φαινομένου του θερμοκηπίου αναμένεται να είναι και η αύξηση της μέσης στάθμης της θάλασσας. Η αύξηση αυτή οφείλεται στους εξής παράγοντες:

- διαστολή του θαλασσανού νερού λόγω αύξησης της θερμοκρασίας,
- λιώσιμο των αλπικών παγετώνων,
- λιώσιμο των πάγων της Γροιλανδίας και της Ανταρκτικής.

Τον τελευταίο αιώνα, η αύξηση της μέσης επιφανειακής θερμοκρασίας κατά 0,3-0,6 °C, είχε ως αποτέλεσμα την αύξηση της μέσης στάθμης των ωκεανών κατά 10-20 cm (εκατοστά). Εκτιμάται ότι η αύξηση αυτή οφείλεται κυρίως στη θερμική διαστολή των ωκεανών και το λιώσιμο των αλπικών παγετώνων. Η IPCC εκτιμά πως η επιδότηση της αποσταθεροποίησης του κλίματος θα επφέρει μια αύξηση της μέσης στάθμης της θάλασσας κατά 5-95 cm στον επόμενο αιώνα. Παράλληλα ζώνες και μικρά νησιά είναι ιδιαίτερα ευάλωτα σ' αυτή την άνοδο της στάθμης της θάλασσας.

Κίνδυνοι για την βιοποικιλότητα

Εκτιμάται ότι χιλιάδες ζωικά και φυτικά είδη απειλούνται ευθέως από την αποσταθεροποίηση του κλίματος. Σ' αυτά περιλαμβάνονται:

1. είδη υπό εξοφάνση,
2. αποδύμητικά πουλιά,
3. απομονωμένοι πληθυσμοί,
4. είδη που περιορίζονται σε τοπικές περιοχές και
5. είδη με μειωμένη γενετική ικανότητα προσαρμογής.

Δεδομένου ότι η χυρική κατανομή των οικοσυστημάτων είναι συνάρτηση των κλιματικών συνθηκών, μια αλλαγή του κλίματος θα αλλάξει, όχι μόνο τη σύσταση των οικοσυστημάτων αλλά και τη γεωγραφική κατανομή τους.

Οι αλλαγές στη θερμοκρασία και τις βροχοπτώσεις θα αλλάξουν:

- τις υδάτινες απορροές,
- την υγρασία του εδάφους,
- τους ρυθμούς διεβρώσεως και
- την ανακύκλωση της οργανικής ύλης και των θρεπτικών συστατικών.

Αυτά με τη σειρά τους θα επιδράσουν:

- την παραγωγικότητα,
- τον ανταγωνισμό των ειδών,
- τη βιοποικιλότητα,
- την εξάπλωση των ζιζανίων,

διαμορφώνοντας έτσι μια ολόπλευρα διαφορομηκή κατάσταση στα διάφορα οικοσυστήματα.

Επιπτώσεις στην υγεία

Η αποσταθεροποίηση του κλίματος μπορεί να επιρρέσει την υγεία με πολλούς τρόπους. Σε ένα θερμότερο κλίμα με έντονα καρκινικά φαινόμενα (π.χ. συχνότερα κύματα καύσωνα), αναμένεται να αυξηθούν π.χ. οι **καρδιαγγειακές παθήσεις** και τα **κρούσματα θερμοπληξίας**. Ακόμη, η αυξημένη θερμοκρασία ενισεί την ανάπτυξη και διάδοση μεταδοτικών νόσων όπως ο **ελονοσία**, ο **κίτρινος πυρετός** και η **δυσεντερία**.

Μια έμμεση επίπτωση της υπερθέρμανσης του πλανήτη είναι η **διαθεσιμότητα του νερού**, η οποία αναμένεται να ελαττωθεί. Στις φτωχές χώρες, όπου οι συνθήκες υγιεινής δεν είναι ιδιαίτερα αναπτυγμένες, η ελάττωση του διαθέσιμου νερού αναμένεται να εντεινεί τα ήδη υπάρχοντα προβλήματα, αυξάνοντας τα κρούσματα διάρροιας και θανάτων από μολυσμένα νερά. Αλλά και στις αναπτυγμένες βιομηχανικά χώρες, η αύξηση της θερμοκρασίας αναμένεται να έχει επιπτώσεις, όχι μόνο στη διαθεσιμότητα του νερού, αλλά και στην ποιότητά του. Σε περιοχές που υδρεύονται από επιφανειακά ύδατα, εννοείται η ανάπτυξη αλγών, ιδιαίτερα όταν υπάρχει παρουσία θρεπτικών λόγω ρύπανσης. Η αύξηση της μέσης θερμοκρασίας αναμένεται να ευνοήσει την ανάπτυξη αυτών των αλγών, τα οποία προσδίδουν έντονη γεύση και οσμή στο νερό, καθιστώντας το πολλές φορές ακατάλληλο προς πόση.

Η Σύμβαση Πάρισι για τις Κλιματικές Αλλαγές

Οι εντενόμενες ενδείξεις ότι οι ανθρώπινες δραστηριότητες έχουν αρνητικές επιπτώσεις στο κλίμα του πλανήτη μας, οδήγησαν στην υπογραφή της Σύμβασης-Πάρισι για τις Κλιματικές Αλλαγές στο Ρίο ντε Τζανέιρο, τον Ιούλιο του 1992, από το σύνολο σχεδόν των κρατών. Η Ελλάδα κύρωσε τη Σύμβαση, κάνοντας την νόμο το Κράτος, τον Απρίλιο του 1994 (Ν.2205/94). Στόχος της Σύμβασης είναι «η σταθεροποίηση των συγκεντρώσεων των αερίων του θερμοκηπίου στην ατμόσφαιρα, σε επίπεδα τέτοια ώστε να προληφθούν επικίνδυνες επιπτώσεις στο κλίμα από τις ανθρώπινες δραστηριότητες».

Η 3η Σύνοδος των Συμβαλλομένων Μερών της Σύμβασης πραγματοποιήθηκε στο Κλίμα της Ιαπωνίας από 1-11/12/97 και κατέληξε στον καθορισμό ενός νομικού εργαλείου για τον έλεγχο των εκπομπών, το γνωστό **Πρωτόκολλο του Κίото**. Κεντρικός άξονας του Πρωτοκόλλου του Κίото είναι οι νομικά κατοχυρωμένες δεσμεύσεις των βιομηχανικά αναπτυγμένων κρατών να μειώσουν τις εκπομπές έξι (6) «αερίων του θερμοκηπίου» και συγκεκριμένα:

1. του διοξειδίου του άνθρακα [CO2],
2. του μεθανίου [CH4],
3. του υποξειδίου του αζώτου [N2O],
4. των υδροφθοροανθράκων [HFC],
5. των υπερφθοροανθράκων [PFC] και
6. του εξαφθορούχου θείου [SF6]

Γραμματοσειρά
Tahoma μεγέθους
12 έντονη και
κόκκινη

Έντονα και κόκκινα

Γραμματοσειρά
Tahoma μεγέθους
12 έντονη και
κόκκινη

Έντονα πλάγια και
πράσινα

Πλάγια

Λίστα με αριθμηση

την περίοδο 2008 - 2012, σε ποσοστό **5,2%** σε σχέση με τα επίπεδα του 1990. Είναι σαφές ότι οι δεσμεύσεις του Κίото είναι **ανεπαρκείς** και σε καμία περίπτωση δεν μπορούν να εγγυηθούν τον αρχικό στόχο της Σύμβασης για τις Κλιματικές Αλλαγές. Είναι χαρακτηριστικό ότι η IPCC τόνισε επανειλημμένως πως απαιτούνται δραστησιες μειώσεως των εκπομπών, της τάξης του **50-70%** για να αποτραπεί οι δυσμενείς επιπτώσεις των κλιματικών αλλαγών και να πετύχει η απειλή για την ατμόσφαιρα της Γης. Οι αναμικτές δεσμεύσεις του Κίото δεν αντανακλούν βέβαια ούτε κατ' ελάχιστον τις απόψεις των επιστημόνων. Ακόμα όμως κι αυτές οι **ανεπαρκείς δεσμεύσεις** κινδυνεύουν να γίνουν εφιαρσιστάουν στην πράξη λόγω μεθοδευμένων αντιστάσεων από ισχυρά οικονομικά συμφέροντα (το λεγόμενο "λόμπυ του άνθρακα", στο οποίο συμμετέχουν εταιρείες πετρελαίου, κάρβουνου, αυτοκινητοβιομηχανίες, κ.λ.π.).

Η τρίτη του όζοντος μεγαλώνει!

Η καταστροφή του όζοντος συνεχίζεται με αμείωτους ρυθμούς. Μάλιστα, παρά την ευφορία από την εφαρμογή του **Πρωτοκόλλου του Μόντρεαλ**, και παρά τα όσα περί του αντιθέτου πιστεύει η πλειοψηφία του κόσμου, η κατάσταση πια δεν ήταν χειρότερη. Η "τρίτη" μεγαλώνει συν τα χρόνια και οι συγκεντρώσεις του όζοντος στη στρατόσφαιρα δεν πρόκειται να επιστρέψουν σε "φυσιολογικά" επίπεδα παρά μόνο σε 70 χρόνια!

Κι ενώ η τρίτη του όζοντος έχει λάβει πρωτοφανή έκταση (το 1988 η «τρίτη» πλώνω από την Ανταρκτική ήταν μεγάλη όσο ποτέ και είχε έκταση 200 φορές μεγαλύτερη από την έκταση της Ελλάδας!), με πτώση και της ελληνικής κυβέρνησης, τα μέτρα για την προστασία του όζοντος χαλαρώνουν! Συγκεκριμένα, και ενώ υπήρχε εισηγήση για αυστηρότερα μέτρα από την **Ευρωπαϊκή Επιτροπή**, το Συμβόλιο Υπουργών Περιβάλλοντος αποφάσισε τον Δεκέμβριο του 1998 να παρατείνει την παραγωγή ουσιών που καταστρέφουν το όζον ως το 2025! Οι υπογραφη υπεύθυνες στις πιέσεις της βιομηχανίας και αδιαφόρησαν για την εντεινόμενη καταστροφή του όζοντος. Ακόμα χειρότερα, προκάλεσαν μια αλυσιδωτή αντίδραση αρνητικών εξελίξεων. Οι ΗΠΑ π.χ. ακολουθώντας το «παράδειγμα» της Ευρωπαϊκής Ένωσης, δεν θα καταργήσουν το βρωμιούχο μεθάνιο (από τις πιο επικίνδυνες για το όζον ουσίες) το 2001, όπως σχεδίαζαν, αλλά πλάνω το 2005 όπως και η Ευρωπαϊκή Ένωση. Εν τα μεταξύ, σύμφωνα με στοιχεία του Εργαστηρίου Φυσικής της Ατμόσφαιρας του ΑΠΘ, το στρατοσωφαιρικό όζον πάνω από τη Θεσσαλονίκη (και κατ' επέκταση πάνω απ' όλη την Ελλάδα) μειώθηκε κατά 5% την τελευταία δεκαετία, η δε επικίνδυνη υπερϊώδης ακτινοβολία αυξήθηκε κατά 10% περίπου.

Αλτεια δίχως μέλλον

Αποτέλει κοινή πεποίθηση ότι οι **θεώρησεις** του πλανήτη υφίστανται εξονητική εκμετάλλευση: εννέα από τα δεκαεπτά μεγαλύτερα-ελαμικά πεδία του κόσμου βρίσκονται ήδη υπό κάρρευση, ενώ τέσσερα ακόμα θεωρούνται καταστραμμένα και ως εκ τούτου μη εκμεταλλεύσιμα. Η συνολική αλτειακή παραγωγή του ΒΔ Ατλαντικού έχει μειωθεί κατά το ένα τρίτο μέσα στα τελευταία 20 χρόνια. Αν οι σημερινές τάσεις της **υπεραλίευσης** και της **καταστροφής των θαλάσσιων βιοτόπων** συνεχιστούν, τα ψάρια δεν θα αποτελούν για πολύ

Γραμματοσειρά
Tahoma μεγέθους
12 έντονη και
κόκκινη

Πλάγια

Κίτρινη επισήμανση

Γραμματοσειρά
Tahoma μεγέθους
12 έντονη και
κόκκινη

ακόμα την "πρωτεύουσα των φυτών". Και το φώρεμα θα πάψει να αποτελεί πρωταρχική πηγή εισοδήματος για πάνω από 200 εκατομμύρια ψαράδες σε όλο τον κόσμο.

Ο πληγωμένος Αμαζόνιος

Η έκταση του δάσους βροχής που έχει απομειωθεί στον Αμαζόνιο είναι υπερτριπλάσια της έκτασης της Ελλάδας. Την τριετία 1984-87, καταγράφηκε το 11,34% της συνολικής αποδόσεως του Αμαζονίου από το έτος 1500 και μετά! Μόνο το 1985, χρονιά ρεκόρ για την απομείωση του Αμαζονίου, κόπηκαν ή κάηκαν 29 εκατομμύρια στρέμματα δάσους, πολύ περισσότερα δηλαδή απ' όσα χάθηκαν τη δεκαετία 1978-88, τη "δεκαετία της καταστροφής", όπως είχε ονομαστεί. Σε παγκόσμια κλίμακα, έχει ήδη καταστραφεί το 80% των αρχέγονων δασών του πλανήτη. Η Γη έγινε φτωχότερη, καθώς η βιοποικιλότητα των δασών αυτών είναι παραομιώδης, και καθώς αναπόφευκτα, μαζί με τα δέντρα χάνονται χιλιάδες άλλα ζωικά και φυτικά είδη.

Το κλειμένο μέλλον μας

"Η ποιότητα του ανδρικού σπέρματος έκερσε σταθερά τα πρώτα χρόνια του 21ου αιώνα, έως ότου σχεδόν κανείς δεν μπορούσε να τεκνοποιήσει με τον φυσιολογικό τρόπο. Εν τω μεταξύ, η ύπαρχος ερήμωσης καθώς οι πληθυσμοί των ζώων κατέρρεαν. Τα πρώτα σημάδια αυτής της απίστευτης καταστροφής είχαν ήδη φανεί στη δεκαετία του 1990, αλλά λίγο άνθρωποι πίστευαν τότε ότι αυτές οι χημικές ουσίες που μιμούνται τις ανδρικές ορμόνες θα είχαν τέτοιες επιπτώσεις. Και έτσι, δεν έγινε τίποτα ώσπου ήταν πλέον πολύ αργά".

Αυτό το σενάριο επιστημονικής φαντασίας εμφανίστηκε το 1996 στο επιστημονικό περιοδικό "New Scientist". Ήταν ένα από τα πολλά που συνόψιζαν ένα νέο και ιδιαίτερα σοβαρό περιβαλλοντικό πρόβλημα. Χημικά προϊόντα που παρήχθησαν από τον άνθρωπο, μεταξύ των οποίων συστατικά φυτοφαρμάκων, πλαστικών, απορρυπαντικών και καλλυντικών, παρεμβαίνουν και επηρεάζουν δυσμενώς στο ανθρώπινο ορμονικό σύστημα και τις λειτουργίες του. Γι' αυτούς τους "ορμονικούς αποδιοργανωτές", που μιμούνται τις φυσικές ορμόνες, υπάρχουν πλέον σοβαρές ενδείξεις ότι επηρεάζουν την ανάπτυξη στα έμβρυα και στα νεογνά, προκαλούν μαθησιακές δυσκολίες στην παιδική ηλικία, μείωση του αριθμού των σπερματοζωαρίων στους ενήλικες άνδρες και ορμονικά προβλήματα και ανωμαλίες στις γυναίκες. Μέχρι σήμερα, 51 τουλάχιστον ομάδες συνθετικών ουσιών έχουν κατηγορηθεί για πρόκληση βλαβών στο ανοσοποιητικό και αναπαραγωγικό σύστημα αλλά και στον εγκέφαλο. Ανάμεσά τους πολλές χλωριωμένες ενώσεις (όπως π.χ. οι διαζίνες, το DDT και τα PCBs, γυατά και ως κλωσέν) ή ουσίες που χρησιμοποιούνται στην παραγωγή χλωριωμένων πλαστικών PVC.

"Είναι πιθανόν ότι όχι μόνο διαβρώνουμε το ανθρώπινο γένος, αλλά και ότι ρινοκινδυνεύουμε τον αφανισμό του", τόνισε οι συγγραφείς ενός προφητικού βιβλίου που γράφτηκε πρόσφατα γι' αυτό το θέμα. Το βιβλίο αυτό με τον χαρακτηριστικό τίτλο "Το κλειμένο μέλλον μας", χαρακτηρίστηκε κάτι αντίστοιχο της "Σιωπηλής Άνοξης" της δεκαετίας του '60. Τότε υπήρξε μια σταχευιώδης αφύπνιση. Σήμερα,

Οι στόχοι της Greenpeace για την προστασία του περιβάλλοντος

1. Να αποτρέψουμε τις επικίνδυνες κλιματικές αλλαγές.

Η Greenpeace πιέζει σε εθνικό και διεθνές επίπεδο για τη λήψη άμεσων μέτρων τα οποία θα περιορίσουν τις εκπομπές των επικίνδυνων αερίων που απειλούν το κλίμα της Γης. Πιέζει ακόμη για την προώθηση των εναλλακτικών λύσεων, όπως η ηλιακή και αιολική ενέργεια, που εγγυώνται την προστασία της ατμόσφαιρας και του κλίματος.

2. Να προστατέψουμε τη θαλάσσια ζωή και τη βιοποικιλότητα.

Η Greenpeace αγωνίζεται για μια βιώσιμη αλιεία και την αποτροπή της θαλάσσιας ρύπανσης για να υπάρξει μέλλον στους ωκεανούς. Αγωνίζεται για την προστασία της βιοποικιλότητας, που κάνει τον πλανήτη μας τόσο μοναδικό.

3. Να σταματήσουμε τη Γενετική Χιροσίμα.

Η Greenpeace ανέλαβε δράση για να σταματήσει η εισβολή των γενετικά μεταλλαγμένων προϊόντων στο πιάτο μας, να προωθηθεί αυστηρή νομοθεσία σε εθνικό και διεθνές επίπεδο και να προστατευτούν οι καταναλωτές από άφρονες επιλογές και επικίνδυνες εφαρμογές της γενετικής μηχανικής.

4. Να αποτρέψουμε την τοξική απειλή.

Η Greenpeace αναλαμβάνει πρωτοβουλίες για την κατάργηση των πιο επικίνδυνων τοξικών ενώσεων οι οποίες απειλούν το περιβάλλον και τη δημόσια υγεία, προτεινώντας ασφαλείς λύσεις και προωθώντας την καθαρή παραγωγή στη βιομηχανία.

5. Να εξελίσσουμε τον πυρηνικό εφιάλτη.

Η Greenpeace θα συνεχίσει τον αγώνα της σε διεθνές επίπεδο μέχρι την οριστική παύση όλων των πυρηνικών δοκιμών και το κλείσιμο των επικίνδυνων πυρηνικών εργοστασίων.

Έντονα γραμμάτια μενέβους 18 με χρώμα πράσινο και κεντρική στοίχιση

Κενή γραμμή

Γραμματοσειρά Ταahoma μενέβους 14 έντονη και κόκκινη με οριστερή στοίχιση και με αριθμηση

Γραμματοσειρά μενέβους 14 έντονη και πράσινη με οριστερή και δεξιά εσοχή 1 εκ. και με κίτρινες επισημόναες

Γραμματοσειρά Ταahoma μενέβους 12 κόκκινη

Γραμματοσειρά Times New Roman μενέβους 13

Πλάγια

Έντονα και Πλάγια

2.8 ΔΡΑΣΤΗΡΙΟΤΗΤΑ: ΜΟΡΦΟΠΟΙΗΣΗ ΓΡΑΜΜΑΤΟΣΕΙΡΩΝ & ΠΑΡΑΓΡΑΦΩΝ

ΣΤΟΧΟΙ

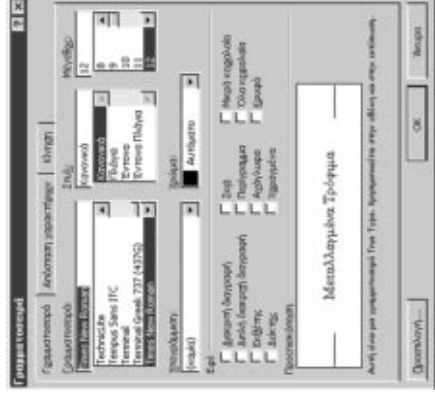
- ▶ Να μπορείς να μορφοποιήσεις πλήρως τις γραμματσοειρές και τις παραγράφους του κειμένου σου.
- ▶ Να μπορείς να εισάγεις στο κείμενο διαφορετικού τύπου υπογραμμίσεις.
- ▶ Να μπορείς να προσδιορίζεις εικθές και δείκτες.
- ▶ Να μπορείς να αλλάξεις την απόσταση μεταξύ των χαρακτήρων.
- ▶ Να μπορείς να προσδιορίζεις το διάστιχο των παραγράφων.
- ▶ Να μπορείς να προσδιορίζεις το κενό διάστημα που διαχωρίζει τις παραγράφους.
- ▶ Να μπορείς να προσδιορίζεις την απόσταση μεταξύ των γραμμών της ίδιας παραγράφου.
- ▶ Να μπορείς να εφαρμόζεις τη μορφοποίηση που ήδη υπάρχει και σε άλλο κείμενο.

ΤΙ ΠΡΕΠΕΙ ΝΑ ΞΕΡΕΙΣ

Όλες οι μορφοποιήσεις γραμματσοειρών που είδαμε στη Δραστηριότητα 6, δηλαδή η επιλογή γραμματσοειράς και ο προσδιορισμός του μεγέθους της, η υπογράμμιση, η έντονη και η πλάγια γραφή, μπορούν να οριστούν - μαζί με πολλές άλλες ρυθμίσεις - από παράθυρο το οποίο ενεργοποιείται μέσω του καταλόγου επιλογών.

ΜΟΡΦΟΠΟΙΗΣΗ ΓΡΑΜΜΑΤΟΣΕΙΡΩΝ

A



Στο παράθυρο αυτό είναι δυνατόν:

1. να επιλεγεί γραμματσοειρά,
2. να επιλεγεί κανονική, πλάγια, έντονη ή πλάγια και έντονη γραφή μαζί,
3. να προσδιοριστεί το μέγεθος της γραμματσοειράς,
4. να προσδιοριστεί αν το κείμενο θα έχει υπογράμμιση και αν ναι, ποια μορφή θα έχει:
 - ▶ η ευνή ή διπλή γραφή ή η υπογράμμιση.

Εικόνα 2.28:
Παράθυρο μορφοποίησης γραμματσοειρών.

ΕΠΙΞΕΡΓΑΣΤΗΣ ΚΕΙΜΕΝΟΥ

Μονή γραμμή υπογράμμισης	Γραμμοί Χωρίς Σύνθετα
Διπλή γραμμή υπογράμμισης	Γραμμοί Χωρίς Σύνθετα
Υπογράμμιση μόνο λέξεων	Γραμμοί Χωρίς Σύνθετα
Διακετη υπογράμμιση	Γραμμοί Χωρίς Σύνθετα
Παρά υπογράμμιση	Γραμμοί Χωρίς Σύνθετα
Υπογράμμιση με παύλες	Γραμμοί Χωρίς Σύνθετα
Υπογράμμιση με παύλες και πούλες	Γραμμοί Χωρίς Σύνθετα

Εικόνα 2.29: Διάφορες μορφές υπογραμμίσεων.

5. να καθορισθεί το χρώμα των γραμμμάτων,
6. να προσδιοριστεί μια σειρά από επιπλέον χαρακτηριστικά των γραμμμάτων όπως:
 - ▶ αν η γραφή θα είναι σε μορφή **διακετής διαγραφής**, δηλαδή, με μια μονή ή διπλή γραμμή πάνω από τα γράμματα,

Μονή διακετή διαγραφή	Γραμμοί Με Σύνθετα
Διπλή διακετή διαγραφή	Γραμμοί Με Σύνθετα

Εικόνα 2.30: Μορφές διακετής διαγραφής.

- ▶ αν το κείμενο θα είναι σε μορφή **ειθέτη** ή **δεικτη**,

Εικθές σε κείμενο:	1 Mbyte = 2 ²⁰ bytes
Δείκτης σε κείμενο:	Το τρίτομα ΑΥ

Εικόνα 2.31: Εικθές και δείκτης.

- ▶ αν τα γράμματα θα είναι γραμμένα με **ακά** ή / και με **περίγραμμα**, **ανάγλυφα** ή **χαράκινα**,
- ▶ αν τα γράμματα θα είναι **μικρά κεφαλαία** ή **όλα κεφαλαία** και τέλος

Γράμματα έντονα με ακά	Γραμμοί Χωρίς Σύνθετα
Γράμματα έντονα με περίγραμμα	Γραμμοί Χωρίς Σύνθετα
Γράμματα έντονα μπλε ανάγλυφα	Γραμμοί Χωρίς Σύνθετα
Γράμματα έντονα μπλε χαράκινα	Γραμμοί Χωρίς Σύνθετα
Γράμματα έντονα μικρά κεφαλαία	Γραμμοί Χωρίς Σύνθετα

Εικόνα 2.32: Γράμματα με ακά, περίγραμμα, κ.λπ.

- ▶ αν το επιλεγμένο κείμενο θα είναι κρυφό, δηλαδή δε θα εκτυπώνεται και δε φαίνεται. Το κρυφό κείμενο μπορεί να εμφανιστεί μόνο όταν το κουμπι **Εμφάνιση / Απόκρυψη** ή (show / hide) είναι επιλεγμένο.

Κάνοντας οπισθήροτε από τις παραπάνω επιλογές είναι δυνατόν να δοούμε τις αλλαγές που γίνονται στο επιλεγμένο κείμενο στην περιοχή προεπισκόπησης του παραθύρου. Κάποιες από τις παραπάνω επιλογές μπορούν να επιλεγούν ταυτόχρονα, ενώ κάποιες άλλες δεν μπορούν. Για παράδειγμα, δεν μπορεί η υπογράμμιση να είναι ταυτόχρονα διπλή και με παύλες ή δεν μπορεί το κείμενο να έχει ταυτόχρονα ακά και να είναι ανάγλυφο.

Εικόνα 2.33: Γράμματα με διαφανειακή απόσταση μεταξύ τους.

Στο παράθυρο μορφοποίησης γραμματσοειράς είναι δυνατόν ακόμα να προσδιοριστεί η **απόσταση μεταξύ των χαρακτήρων** (character spacing) καθώς και αν το κείμενο θα είναι

Με ποιον τρόπο ενεργοποιείται το παράθυρο μορφοποίησης παραγράφων:

Με ποιον τρόπο επανολαμβάνεται η προηγούμενη εντολή ή ενέργεια:

Με ποιον τρόπο γίνεται εκθέτης το επιλεγμένο κείμενο:

Με ποιον τρόπο γίνεται δεικτής το επιλεγμένο κείμενο:

Με ποιον τρόπο - μέσω του πληκτρολογίου - δίνεται εντολή για:

D	Διπλή υπογράμμιση:
W	Υπογράμμιση μόνο λέξεων:
Alt	Μικρά κεφαλαία:
Ctrl	Όλα κεφαλαία:

ΜΗΝ ΞΕΧΑΣΕΙΣ

- ▶ Μέσω των παραθύρων μορφοποίησης γραμματσοσειρών και παραγράφων είναι δυνατόν να προσδιοριστεί συνολικά η μορφή της γραμματσοσειράς ή της παραγράφου με μια ενέργεια.
- ▶ Πατώντας τα κουμπιά της εργαλειοθήκης (αν υπάρχουν) ή με τους κατάλληλους συνδυασμούς πλήκτρων που κάνουν το επιλεγμένο κείμενο διπλά υπογραμμισμένο, υπογραμμισμένο μόνο με τις λέξεις του, εκθέτη και δεικτή ενεργοποιείται ή απενεργοποιείται η αντίστοιχη εντολή.
- ▶ Με το **πινέλο μορφοποίησης** είναι δυνατόν να αντιγραφεί η μορφοποίηση που υπάρχει - σε κάποιο σημείο του κειμένου - σε μια άλλη περιοχή του κειμένου.
- ▶ Με την **επανάληψη** επαναλαμβάνεται η τελευταία ενέργεια που έχουμε κάνει.

ΑΣΚΗΣΗ

Στο αρχικό κείμενο "Παγκόσμια Ημέρα Περιβάλλοντος" της προηγούμενης δραστηριότητας κάνετε τις μορφοποιήσεις που προσδιορίζονται χρησιμοποιώντας την εντολή επανάληψης ή το πινέλο μορφοποίησης και αποθηκεύετε το κείμενο με ονομασία **Άσκηση4**.

Σημειώστε το χρόνο που χρειαστήκατε για να κάνετε τις αλλαγές: _____ λεπτά.
 Έγιναν αυτές γρηγορότερα από την προηγούμενη φορά: _____

ΜΟΡΦΟΠΟΙΗΣΗ ΠΑΡΑΓΡΑΦΩΝ



Η αριστερή, η κεντρική, η δεξιά και η πλήρης στοιχεία καθώς και η δημιουργία εσοχών, που είδαμε στη Δραστηριότητα 6, μπορούν να οραστούν - μαζί με άλλες ρυθμίσεις - από παράθυρο που ενεργοποιείται μέσω του καταλόγου επιλογών.

Στο παράθυρο αυτό είναι δυνατόν:

1. να προσδιοριστεί η στοιχεία των παραγράφων,
2. να προσδιοριστεί αριστερά και δεξιά εσοχή της παραγράφου,
3. να προσδιοριστεί το κενό **διάστημα** (spacing) που υπάρχει πριν και μετά από την παράγραφο το οποίο χρησιμοποιείται για το διαχωρισμό τους,
4. να προσδιοριστεί αν η πρώτη γραμμή της παραγράφου θα έχει εσοχή,
5. να προσδιοριστεί αν η πρώτη γραμμή της παραγράφου θα έχει προεξοχή, ενώ το υπόλοιπο κείμενο θα είναι σε εσοχή και τέλος
6. να προσδιοριστεί το **διάστιχο** (line spacing), δηλαδή το διάστημα που θα υπάρχει ανάμεσα στις γραμμές της παραγράφου.



Εικόνα 2.34: Παράθυρο μορφοποίησης παραγράφου.

Σε επόμενες δραστηριότητες θα γίνει αναφορά στους **στυλοθέτες** και την **αλλαγή γραμμής και σελίδας**.

ΚΑΠΟΙΑ ΕΠΙΠΛΕΟΝ ΣΤΟΙΧΕΙΑ

Ενας εύκολος και σύντομος τρόπος που παρέχουν οι σύγχρονοι επεξεργαστές κειμένου για την αντιγραφή της μορφοποίησης που υπάρχει σε λέξεις ή παραγράφους σε μια άλλη περιοχή είναι με το **πινέλο μορφοποίησης** (format painter).

ΠΙΝΕΛΟ ΜΟΡΦΟΠΟΙΗΣΗΣ



ΕΠΑΝΑΛΗΨΗ



Ενας εναλλακτικός τρόπος αντιγραφής της μορφοποίησης που εφαρμόζεται σε λέξεις ή παραγράφους είναι με τη χρήση της **επανάληψης** (repeat). Με αυτήν επαναλαμβάνεται η τελευταία ενέργεια, δηλαδή το πάτημα ενός κουμπιού από την εργαλειοθήκη, ο προσδιορισμός των παραμέτρων μιας γραμματσοσειράς ή μιας παραγράφου από τα αντίστοιχα παράθυρα, κ.λπ.

ΣΗΜΕΙΩΣΕ

Με ποιον τρόπο ενεργοποιείται το παράθυρο **μορφοποίησης γραμματσοσειρών**:

2.9 ΔΡΑΣΤΗΡΙΟΤΗΤΑ: ΜΟΡΦΟΠΟΙΗΣΗ ΠΑΡΑΓΡΑΦΩΝ ΜΕ ΚΟΥΚΙΔΕΣ, ΑΡΙΘΜΗΣΗ ΚΑΙ ΣΤΗΛΟΘΕΤΕΣ

ΣΤΟΧΟΙ

- ▶ Να μπορείς να εισάγεις ειδικά σύμβολα στο κείμενό σου.
- ▶ Να μπορείς να διαφοροποιήσεις με ειδικά σύμβολα τις κουκίδες των παραγράφων.
- ▶ Να μπορείς να εισάγεις στήλοθètes για την εμφανέστερη διαμόρφωση των παραγράφων.
- ▶ Να μπορείς να χειρίζεσαι το χάρακα στη διαμόρφωση παραγράφων.

ΤΙ ΠΡΕΠΕΙ ΝΑ ΞΕΡΕΙΣ

Εκτός από τους ελληνικούς και τους αγγλικούς χαρακτήρες, τα αριθμητικά και τα διάφορα σύμβολα και σημεία στίξης που υπάρχουν πάνω στο πληκτρολόγιο είναι δυνατή η εισαγωγή στο κείμενο ειδικών **συμβόλων** (symbols) που παρέχονται υπό μορφή γραμματισοειρών. Ο πιο γνωστός από τις γραμματισοειρές αυτές είναι οι *Wingsdings* και οι *Wingsdings*, ενώ διάφορα άλλα σύμβολα μπορούμε να βρούμε και στις υπόλοιπες γραμματισοειρές.

ΕΙΔΙΚΑ ΣΥΜΒΟΛΑ



Εικόνα 2.35:
Παραπάνω φαίνονται μερικά από τα σύμβολα των γραμματισοειρών *Wingsdings* και *Wingsdings*.

Η εισαγωγή ενός οποιαδήποτε ειδικού συμβόλου στο κείμενο γίνεται ενεργοποιώντας το παράθυρο των συμβόλων και επιλέγοντας το επιθυμητό σύμβολο.

ΛΙΣΤΕΣ ΜΕ ΚΟΥΚΙΔΕΣ ΚΑΙ ΑΡΙΘΜΗΣΗ



Στη Δραστηριότητα 6 είχαμε δει ότι μπορεί να προστεθεί λίστα με κουκίδες ή αριθμηση με το πάτημα ενός κουμπιού της εργαλειοθήκης. Το ίδιο αποτέλεσμα επιτυγχάνεται και από τον κατάλογο επιλογών, μέσω του οποίου ενεργοποιείται το παράθυρο με τις κουκίδες και την αριθμηση. Από το παράθυρο αυτό είναι δυνατόν να ορισθεί ο τύπος της κουκίδας και του αριθμού. Επιλέγοντας μία κουκίδα από τις επιλογές που παρουσιάζονται στο παράθυρο, αυτή θα εφαρμοστεί στην επιλεγμένη περιοχή.



ΕΠΕΞΗΓΑΣΤΗΣ ΚΕΙΜΕΝΟΥ

Στο παράθυρο αυτό προσαρμόζονται διάφορα στοιχεία που σχετίζονται με τη συνολική μορφή της λίστας με κουκίδες. Είναι δυνατόν:

1. να προσδιοριστεί για κουκίδα ένα από τα σύμβολα της γραμματισοειράς *Wingsdings* ή οποιαδήποτε άλλης γραμματισοειράς,
2. να προσδιορισθούν το μέγεθος, το χρώμα και το αν θα είναι έντονη ή / και πλάγια η γραφή της καβλίας και
3. να ορισθεί η εσοχή, από το αριστερό περιθώριο, τόσο της κουκίδας όσο και του κειμένου.

Όσον αφορά τη λίστα με αριθμούς, εκτός από τα παραπάνω 2 και 3, υπάρχει η δυνατότητα:

1. να προσδιοριστεί αν η αριθμηση θα είναι με αριθμό, με γράμμα ή με λατινικό αριθμό και
2. να προσδιοριστεί αν η αριθμηση θα ακολουθείται από τελεία, δεξιά παρένθεση, κάποια γράμματα ή οτιδήποτε άλλο.

Τέλος, η αριθμηση μπορεί να συνδυασθεί με τις κουκίδες δημιουργώντας δομημένες λίστες με διάφορα επίπεδα. Αυτό επιτυγχάνεται με διαδοχική χρήση της αριθμησης ή των κουκίδων και τη δημιουργία εσοχών.

Οι **στήλοθètes** (tabs) χρησιμοποιούνται για τη στοίχιση του κειμένου σε στήλες, όπως συνήθως συμβαίνει στα περιοχόμενα ενός βιβλίου ή όταν παρατίθενται τα στατιστικά μέρη ενός υπολογιστή μαζί με τις τιμές τους. Στα μεν περιεχόμενα στοίχίζονται στο αριστερό περιθώριο οι επικεφαλίδες και στο δεξί η οελιδιοθίρηση, στη δε λίστα με τα στατιστικά μέρη του υπολογιστή, οι τιμές θα πρέπει να στοίχίζονται ως εξής: οι μονάδες να είναι κάτω από τις μονάδες, οι δεκάδες κάτω από τις δεκάδες, κ.ο.κ.

Οι στήλοθètes χρησιμοποιούνται σε συνδυασμό με το πλήκτρο [Tab] και τοποθετούν το κείμενο σε συγκεκριμένες στήλες του εγγράφου. Ανάλογα με τον τύπο τους, το κείμενο μπορεί να βρίσκεται δεξιά, αριστερά ή στο κέντρο της στήλης που έχει τοποθετηθεί ο στήλοθètes. Είναι στοιχεία της μορφοποίησης παραγράφων και μπορούν να τοποθετηθούν είτε κατευθείαν πάνω στο χάρακα είτε με τον προσδιορισμό του τύπου και της θέσης τους μέσω παραθύρου που ενεργοποιείται από τον κατάλογο επιλογών.

Πατώντας το πλήκτρο [Tab] το σημείο εισαγωγής μετακινείται προς τα δεξιά κατά ένα συγκεκριμένο διάστημα, που αντιστοιχεί στην προεπιλεγμένη θέση του στήλοθètes. Το προεπιλεγμένο διάστημα έχει συνήθως μήκος 1,27 εκ. (= 1/2 ιντσά) και προσδιορίζεται πάνω στο χάρακα με κάποιες μάρκες εγκοπές στο κάτω μέρος των αριθμών. Το κατά πόσο θα μετακινείται το σημείο εισαγωγής και ο τρόπος με τον οποίο θα στοίχίζεται το κείμενο μπορούν να προσδιορισθούν από το παράθυρο των στήλοθეთών.

Ενας εναλλακτικός τρόπος είναι με τη χρήση του κουμπιού που υπάρχει στα αριστερά του χάρακα και το οποίο προσδιορίζει τον τύπο του στήλοθètes. Ο πιο συννηθισμένος τύπος είναι:

Αριστερός στήλοθètes (left tab), ο οποίος είναι ο προεπιλεγμένος στήλοθètes και αφήνει κενό στ' αριστερά του στοίχίζοντας το κείμενο στα δεξιά του.

Κεντρικός στήλοθètes (center tab), ο οποίος στοίχίζει το κείμενο στο κέντρο.

Δεξιός στήλοθètes (right tab), ο οποίος αφήνει κενό στα δεξιά του στοίχίζοντας το κείμενο στα αριστερά του.

Δεκαδικός στήλοθètes (decimal tab), ο οποίος στοίχίζει τους αριθμούς στην υποδιαστολή.

- ▶ Υπάρχουν τέσσερις βασικοί τύποι σπληνθελίων: ο αριστερός, ο δεξιός, ο κεντρικός και ο δεκαδικός.
- ▶ Πολλές φορές το κείμενο που έχει στηλοθέτες γίνεται ευανάγνωστο, αν προστεθούν οδηγίες όπως η διάστικτη ή η διακεκομμένη γραμμή.

ΑΣΚΗΣΗ

Στο κείμενο "Η Διακήρυξη Αρχών των Πατρών Χωρίς Σύνορα" κάνετε τα ακόλουθα:

1. Αποθήκευστε το με ονομασία: **Άσκηση**.
2. Βγάλτε τις υπογραφές που έχει το κείμενο. [Επιλέξτε όλο το κείμενο και πατήστε δυο φορές το κουμπι υπογράμμισης.]
3. Τοποθετήστε το σημείο εισαγωγής αμέσως μετά τις λέξεις "... προσφέρουν τη βοήθεια τους" και γράψτε [ανω & κάτω τελεία]
4. Τοποθετήστε το σημείο εισαγωγής αμέσως πριν τη λέξη "σε πληθυσμούς" και πατήστε [Enter].
5. Τοποθετήστε το σημείο εισαγωγής αμέσως πριν τη λέξη "στα θύματα" και πατήστε [Enter].
6. Τοποθετήστε το σημείο εισαγωγής αμέσως πριν τη λέξη "σε όσους υποφέρουν" και πατήστε [Enter].
7. Τοποθετήστε το σημείο εισαγωγής αμέσως πριν τη λέξη "χωρίς καμία φυλετική" και πατήστε [Enter].
8. Επιλέξτε τις παραγράφους που έχουν αριθμηση από το 2 έως και το 4 και βάλτε κωκίδες αντί για αριθμηση.
9. Κάνετε τις κωκίδες να είναι έντονες μπλε και να έχουν τη γήινη σφαίρα. [Βρίσκεται στη γραμματοσειρά "Webdings" - αν δεν την έχετε, βάλτε οποιοδήποτε σύμβολο νομίζετε ότι παριστάει καλύτερα]
10. Έκοντες επιλεγμένες τις τρεις παραγράφους κωκίδων πατήστε διαδοχικά το κουμπι εσοχής μέχρις ότου κωκίδα ερπιδιά κίτρινη από τις λέξεις της αριθμησης.
11. Την επόμενη παράγραφο που τώρα έχει τον αριθμό 2, κάνετε να μην έχει αριθμηση και με το κουμπι εσοχής τοποθετήστε την αρχή της κάτω από τις κωκίδες.
12. Στην παράγραφο που τώρα έχει αριθμηση 3, επαναλάβετε τα βήματα 6 έως και 10 για να δημιουργηθεί ένα τελικό κείμενο που να έχει την μορφή που έχει το κείμενο που ακολουθεί.

Η Διακήρυξη Αρχών των Γατρών Χωρίς Σύνορα

1ον Οι Γάτροι Χωρίς Σύνορα προσφέρουν τη βοήθειά τους:

- σε πληθυσμούς που βρίσκονται σε κατάσταση επείγουσας ανάγκης,
- στα θύματα που προκαλούνται είτε από φυσικούς είτε από ανθρώπινους παράγοντες και
- σε όσους υποφέρουν εξαιτίας εξιγέρσεων,

χωρίς καμία φυλετική, θρησκευτική, φιλοσοφική ή πολιτική διάκριση. Εργάζονται μέσα σε αυστηρή ουδετερότητα και με πλήρη αμεροληψία, οι Γάτροι Χωρίς Σύνορα διαδίδουν, στο όνομα της παγκόσμιας υγιεινής ηθικής και του διαπαιθώτος στην ανθρωπιστική προσφορά υπηρεσιών, την κόρη και ακλόνητη ελπίδα στην άσκηση των δραστηριοτήτων τους.

3ον Οι Γάτροι Χωρίς Σύνορα είναι υποχρεωμένοι να σέβονται τις θεοτολογικές αρχές του πατριόματός τους και να διατηρούν την πλήρη ανεξαρτησία τους απέναντι:

- ▶ σε οποιαδήποτε εξουσία, ή
 - ▶ σε οποιαδήποτε θρησκευτική, πολιτική ή οικονομική δύναμη.
- 4ον Ελλογιείς οι ίδιοι, μέτρον τους μηδενός των αποστολών που θα φέρουν εις πέρας και δεν διαδίδουν για τους εαυτούς τους καμία άλλη ανταμοιβή πέραν αυτής που η Οργάνωση είναι σε θέση να τους προσφέρει.

Εικόνα 2.37: Για να δημιουργηθεί το παραπάνω κείμενο πρέπει:

1. Να γράψουμε το κείμενο διαχωρίζοντας τους στίχους με τη γραμμή.
2. Να επιλέξουμε αριστερό στηλοθέτη και να τον τοποθετήσουμε στη θέση 1 του χάρακα.
3. Να επιλέξουμε δεκαδικό στηλοθέτη και να τον τοποθετήσουμε στη θέση 7,5 του χάρακα.
4. Από το παράθυρο σπληνθελίων να επιλέξουμε το δεκαδικό στηλοθέτη και να ορίσουμε ως οδηγό τη διάστικτη γραμμή.



ΚΑΠΟΙΑ ΕΠΙΠΛΕΟΝ ΣΤΟΙΧΕΙΑ

Στη Δραστηριότητα 6 έγινε αναφορά στο αριστερό περιθώριο του χάρακα, αλλά δεν το τρίγωνο που είναι το πάνω στατικό μέρος του αριστερού περιθωρίου προσδιορίζει την εσοχή της πρώτης γραμμής της παραγράφου.

Το πλαίσιο που τρίγωνο που είναι το κάτω στατικό μέρος του αριστερού περιθωρίου προσδιορίζει την εσοχή των υπόλοιπων γραμμών της παραγράφου.



Εικόνα 2.38: Τα στατικά-μέρη του αριστερού περιθωρίου προσδιορίζουν την εσοχή της πρώτης και την εσοχή των υπόλοιπων γραμμών.

Για να υπάρξει εσοχή στην πρώτη γραμμή των παραγράφων αυτές, μπορούν να μορφοποιηθούν χρησιμοποιώντας τα μέρη του αριστερού περιθωρίου με τη διάταξη της Εικς 2.37, δικως να χρειάζεται το πάτημα του πληκτρού [Tab] στην αρχή της κάθε παραγράφου.

Κάποια σύγχρονοι επεξεργαστές κειμένου δίνουν τη δυνατότητα εισαγωγής στατικών και κινούμενων εικόνων αντί κωκίδων.

ΚΟΥΚΙΔΕΣ ΕΙΚΟΝΩΝ



ΣΗΜΕΙΩΣΕ

Με ποιον τρόπο ενεργοποιείται το παράθυρο εισαγωγής συμβόλων:

Με ποιον τρόπο ενεργοποιείται το παράθυρο κωκίδων και αριθμησης:

Με ποιον τρόπο ενεργοποιείται το παράθυρο στηλοθετών:

ΜΗΝ ΞΕΧΑΣΕΙΣ

- ▶ Τα σύμβολα πολλές φορές χρησιμοποιούνται αντί των λέξεων: π.χ., σε ένα γράμμα αντί της λέξης "τηλέφωνο" μπορεί να μπει το σύμβολο του τηλεφώνου: ☎
- ▶ Τα σύμβολα χρησιμοποιούνται στη θέση των κωκίδων κανοντας το κείμενο παραστατικότερο και ελκυστικότερο.