





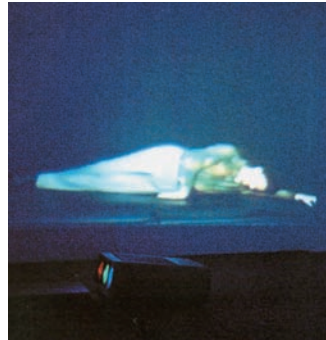
## Η ανθρώπινη μορφή και η τεχνολογία στα έργα σύγχρονων δημιουργών

Ο **Μπρους Νάουμαν** και ο **Τόνι Όουσερ** είναι Αμερικανοί καλλιτέχνες που χρησιμοποιούν την τεχνολογία στις δημιουργίες τους. Με κάμερες και βίντεο προβάλλουν τα έργα τους πάνω σε διάφορες επιφάνειες, όπως τοίχους, κτίρια, πάνινες κούκλες και γυάλινες σφαίρες.



Πώς θα ένιωθες αν πήγαινες σε ένα σύγχρονο μουσείο και έβλεπες τον εαυτό σου να προβάλλεται στον τοίχο, δηλαδή να γινόσουν εσύ το έργο του καλλιτέχνη; Αυτό έκανε ο Νάουμαν σε κάποιες εκθέσεις του (εικ.1).

1

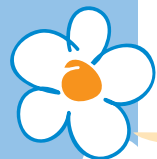


Ταξιδεύεις νύχτα σε μια μεγαλούπολη και πάνω στα κτίρια βλέπεις να προβάλλονται γιγάντια πρόσωπα, σαν αυτά που προβάλλει ο Όουσερ στο έργο του (εικ. 2). Εκείνο το βράδυ τι θα έγραφες στο ημερολόγιό σου; Φαντάσου ότι όλα τα κτίρια έχουν τέτοιες εικόνες και γράψε μια ιστορία για την πόλη αυτή.

2



Οι δημιουργίες αυτής της ενότητας παρουσιάζουν την ανθρώπινη μορφή μέσα από την τεχνολογία. Χρησιμοποιήστε και εσείς για τις δημιουργίες σας φωτογραφικές μηχανές, κάμερες, βίντεο, διαφανοσκόπια και ηλεκτρονικούς υπολογιστές. Οργανώστε μια έκθεση στο σχολείο σας με θέμα τον άνθρωπο και την τεχνολογία, καλέστε άλλα σχολεία για μια ξεχωριστή γνωριμία μέσα από την τέχνη και την τεχνολογία. Αν μπορείτε δημιουργήστε μια ιστοσελίδα στο διαδίκτυο και παρουσιάστε τα έργα σας.



Γ2

## ΜΟΡΦΕΣ ΑΠΟ ΤΑ ΧΕΡΙΑ ΔΥΟ ΓΛΥΠΤΩΝ ΤΟΥ 20<sup>ΟΥ</sup> ΑΙΩΝΑ



### Άνθρωποι σαν βράχια και βουνά



1

«Ξαπλωμένη φιγούρα», γλυπτό σε ξύλο.

Ο Άγγλος γλύπτης **Χένρι Μουρ** (εικ.1,3,4,5) είναι από τους σημαντικότερους δημιουργούς του 20ού αιώνα. Έλεγε ότι: «*Η ανθρώπινη φιγούρα είναι κάτι που με ενδιαφέρει πάνω από όλα, όμως πάντα προσέχω τις φυσικές φόρμες, τα κόκκαλα, τα κοχύλια, τα βότσαλα, τα βράχια, τα δέντρα και τα φυτά, γιατί σε αυτά βρίσκω καινούρια σχήματα γεμάτα ρυθμό που έχει δημιουργήσει η ίδια η φύση*».



2



«Ο Διόνυσος» του **Φειδία** (εικ. 2)

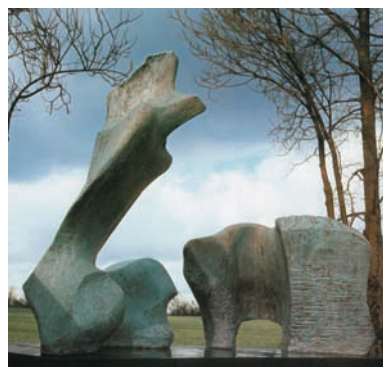
Σε κάποια περίοδο της δουλειάς του επηρεάστηκε από την αρχαία ελληνική τέχνη. Ποια από τα έργα του Μουρ μοιάζουν με το «Διόνυσος» του Φειδία και γιατί;

3



Βράχια που σχεδίασε ο Μουρ.

5



«Ξαπλωμένη φιγούρα», γλυπτό σε μπρούντζο.



4

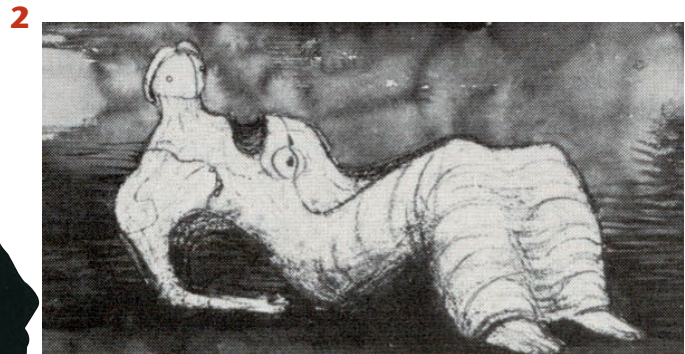
«Ξαπλωμένη φιγούρα», γλυπτό σε πέτρα.

Θα μπορούσες να δεις τα γλυπτά του Μουρ σαν ένα τοπίο με βουνά και βράχια; Περιγράψε τα χρησιμοποιώντας τις λέξεις: βουνό, βράχος, βότσαλο, κόκκαλο.

Ο Μουρ βλέπει το ανθρώπινο σώμα σαν ένα τοπίο. Λέει ότι: «*από μια άποψη το άκρο του ποδιού είναι σαν ένας βράχος του βουνού και τα γόνατα και τα στήθη είναι βουνά*».



## Δημιουργίες με αφορμή το έργο του Χένρι Μουρ



«Ξαπλωμένες γυναικείες φιγούρες», σχέδιο και γλυπτό (εικ. 2,3).

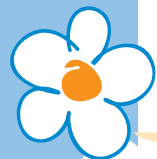
Ο Χένρι Μουρ δημιουργεί με γύψο ένα γλυπτό στο εργαστήρι του (εικ.1). Μπορείς να υπολογίσεις το μέγεθος της γυναικείας φιγούρας σε σχέση με το γλύπτη; Ποιες λέξεις θα χρησιμοποιούσες για να περιγράψεις το μέγεθος του γλυπτού;



Φτιάξαμε με πηλό ανθρώπινες φιγούρες (εικ. 4). Σύγκρινέ τις με τα γλυπτά του Μουρ. Μπορείς να βρεις σε τι μοιάζουν;



Με αφορμή το έργο του Χένρι Μουρ φτιάξτε τις δικές σας ανθρώπινες φιγούρες. Βρείτε περισσότερες πληροφορίες για τον καλλιτέχνη και το έργο του από εγκυκλοπαίδειες και το διαδίκτυο.



## Γ3

### Άνθρωποι μέσα σε σπιρτόκουτα!

Ο Ελβετός γλύπτης **Αλμπέρτο Τζιακομέτι** δημιούργησε ανθρώπινες φιγούρες με τον δικό του ιδιαίτερο τρόπο.

«Αν αντικρίσω μια γυναίκα στο απέναντι πεζοδρόμιο τη βλέπω πολύ μικρή και νιώθω την έκπληξη που προκαλεί μια μικρή μορφή καθώς βαδίζει στο χώρο. Στη συνέχεια, βλέποντάς την όλο και μικρότερη, το οπτικό μου πεδίο γίνεται όλο και μεγαλύτερο. Βλέπω έναν τεράστιο χώρο επάνω και γύρω από τη γυναίκα, σχεδόν απέραντο»

Αλμπέρτο Τζιακομέτι



Όταν ο Τζιακομέτι μετέφερε τα γλυπτά του από τη Γενεύη στο Παρίσι, χρειάστηκε μόνο έξι σπιρτόκουτα!!!

Βλέποντας τη φωτογραφία του Τζιακομέτι (εικ. 1) ενώ φτιάχνει ένα γλυπτό στο εργαστήρι του, πόσο μεγάλα φαντάζεσαι ότι θα ήταν τα γλυπτά εκείνης της περιόδου, ώστε να χωρούν σε σπιρτόκουτα; Περίγραψέ τα σε σχέση με τα έργα του Μουρ.



Παρατηρώντας την «πλατεία» του Τζιακομέτι (εικ. 2), συζήτησε με τους συμμαθητές σου τα λόγια του καλλιτέχνη, που λέει ότι βλέπει έναν τεράστιο χώρο επάνω και γύρω από τις φιγούρες, σχεδόν απέραντο.

Φαίνεται αυτό που ισχυρίζεται ο Τζιακομέτι στο έργο του; Τι θα συνέβαινε αν οι φιγούρες ήταν μεγαλύτερες;



Προσπαθήστε και εσείς να χωρέσετε μια φιγούρα σε ένα σπιρτόκουτο (εικ. 3).



«Φιγούρα ανάμεσα σε δύο σπίτια» του Τζιακομέτι (εικ. 4).

