

**ΑΠΟ ΤΗΝ ΑΓΡΟΤΙΚΗ ΟΙΚΟΝΟΜΙΑ
ΣΤΗΝ ΑΣΤΙΚΟΠΟΙΗΣΗ**



Βασίλειος Γερμενής: Περιμένοντας αγώι
Πινακοθήκη του Δήμου Αθηναίων

ΕΙΣΑΓΩΓΗ

Το ανεξάρτητο νεοελληνικό κράτος άρχισε την ιστορική του πορεία το 1830, μετά από μία δεκαετία σκληρών αγώνων, μεγάλων καταστροφών και ανθρώπινων απωλειών. Η παγίωση της τάξης, της στοιχειώδους έστω κρατικής λειτουργίας και η αρχή της ανοικοδόμησης και της οικονομικής ανάπτυξης έχουν την αφετηρία τους στο 1833, μετά την εγκατάσταση της βαναρικής δυναστείας στην Ελλάδα. Το πρόβλημα που αντιμετώπιζε η χώρα δεν ήταν μόνο η αποκατάσταση των ζημιών που ο πολυετής πόλεμος και η αναρχία είχαν προκαλέσει. Σχεδόν όλες οι δομές και οι λειτουργίες της κοινωνίας, στον οικονομικό ειδικά χώρο, ήταν απαρχαιωμένες και βρισκόνταν σε πλήρη αναντιστοιχία με τις προόδους που τα κράτη της Δυτικής Ευρώπης είχαν ήδη πετύχει στον τομέα αυτό. Τα κράτη αυτά ζούσαν ήδη τη βιομηχανική επανάσταση και το μετασχηματισμό των παραγωγικών και οικονομικών τους δυνάμεων. Η Ελλάδα βρισκόταν ακόμα στην Ανατολή, εκεί όπου η βιομηχανία ήταν άγνωστη, οι μεταφορές διεξάγονταν με πρωτόγονα μέσα και οι καλλιέργειες γίνονταν με μεθόδους οι οποίες ήταν γνωστές -οι περισσότερες- από την εποχή του Ησιόδου.

Α. Η ΕΛΛΗΝΙΚΗ ΟΙΚΟΝΟΜΙΑ ΜΕΤΑ ΤΗΝ ΕΠΑΝΑΣΤΑΣΗ

1. Τα δημογραφικά δεδομένα

α. Ο πληθυσμός

Η Ελλάδα δεν ήταν μόνο φτωχή, με απαρχαιωμένες παραγωγικές δομές. Ήταν επίσης μικρή στην έκταση και ολιγάνθρωπη. Η γραμμή Αμβρακικού-Παγασητικού αποτελούσε τα σύνορα του νέου ελληνικού κράτους. Από τα νησιά του Αιγαίου στην Ελλάδα ανήκαν μόνο οι Βόρειες Σποράδες και οι Κυκλάδες. Ο κορμός της χώρας ήταν η Ρούμελη και ο Μωριάς, όπως στα επαναστατικά χρόνια. Το 1864 προστέθηκαν τα Ιόνια νησιά και το 1881 η Θεσσαλία. Έτσι, τα βόρεια σύνορα άγγιξαν τον Όλυμπο και τη Μακεδονία.

Η πυκνότητα του πληθυσμού κυμαινόταν από 15 (1828) σε 43 (1911) κατοίκους στο τετραγωνικό χιλιόμετρο, όταν σε πολλές χώρες της Δυτικής Ευρώπης οι ίδιοι αριθμοί ήταν τριψήφιοι. Οι εικόνες που μας έρχονται από εκείνη την εποχή μαρτυρούν την εξάντληση του τόπου και των ανθρώπων. Γύρω από τις πόλεις τα εδάφη ήταν γυμνά, εξαντλημένα από την υπερβόσκηση και την υλοτομία και τα χωράφια έμοιαζαν χέρσα, εξαιτίας της εκτεταμένης αγροανάπαυσης, με την οποία οι αγρότες πάσχιζαν να βελτιώσουν τις αποδόσεις τους. Τα περιφραγμένα περιβόλια πολύ λίγο βελτιώναν την αίσθηση εγκατάλειψης που απέπνεε το τοπίο.

Η οικονομική κατάσταση της Ελλάδας στην αυγή της ανεξαρτησίας της

Μαζί με τους ιστορικούς αυτής της περιόδου του πόνου, ας μεταφερθούμε στις κορυφές των βουνών της Ελλάδας... ας στρέψουμε γύρω το βλέμμα μας... Τι απελπισία!... Παντού ερείπια! Άμορφοι όγκοι και χαλάσματα που ακόμα καπνίζουν, δακρυσμένες γυναίκες, οικογένειες χωρίς ψωμί! Μάταια αναζητούμε τις πόλεις, ούτε χωριά δεν υπάρχουν! Στα πόδια του Παρθενώνα, κάτω από το φωτοστέφανο του ένδοξου ονόματος της Αθήνας, κείτονται καλύβες, μισές πέτρα, μισές ξύλο. Μπροστά τους περνούν μονοπάτια, όχι δρόμοι, και αυτά ακόμα τα περάσματα ακατάστατα και λασπωμένα! Κανένα σύγχρονο μνημείο! Ιερά μάρμαρα μόνο, στοιχειωμένα από τις σκιές των παλαιών! Εδώ, φυτείες ξεραμένες, ξεριζωμένες, πυρπολημένες. Εκεί αμπέλια και ελαιώνες κατεστραμμένοι. Κανένας δρόμος, καμμία απόδειξη λειτουργίας μιας προηγούμενης διοίκησης! Όλα πρέπει να γίνουν από την αρχή! Όλα πρέπει να αρχίσουν από το τίποτα! Και αυτά τα «όλα» πρέπει να γίνουν από μια χούφτα ανθρώπων, τους λίγους που μπορούν να διευθύνουν, να διδάξουν, να δημιουργήσουν το Έθνος! Τι εργασία αντάξια γιγάντων! Και μερικοί θα ήθελαν να έχουν ήδη ολοκληρωθεί όλα αυτά, να είναι τα πάντα στρωμένα, διαμορφωμένα! Πού και πότε έφθασαν λίγα μόλις χρόνια στη Δύση για να πετύχει ένα τέτοιο θαύμα;

Από το βιβλίο, *Pierre A. Moraitinis, La Grèce telle qu'elle est, Paris, Athènes, Berlin, 1877 (ανατύπωση Δ.Ν. Καραβίας, 1987) Avant-propos, p. 7-8.*



Χάρτης της Ελλάδας με τις αλλαγές στα σύνορα από το 1881 μέχρι το 1913



*Πανόραμα της Αθήνας
στα 1830-1840*

Παρ' όλα αυτά, ο πληθυσμός αυξανόταν με γρήγορους ρυθμούς, χωρίς ποτέ να εξαντλούνται τα περιθώρια δημογραφικής εξέλιξης σε μια τόσο αραιοκατοικημένη χώρα. Οι οικονομικές δυνατότητες ήταν περιορισμένες και τα παραγωγικά πλεονάσματα πενιχρά. Σε περιόδους αστάθειας εύκολα ερχόταν η καταστροφή. Ο ναυτικός αποκλεισμός από τους Αγγλο-Γάλλους, το 1854, στη διάρκεια του Κριμαϊκού πολέμου, προκάλεσε πείνα, αρρώστια και ανθρώπινες απώλειες, επιβεβαιώνοντας τις μικρές δυνατότητες της χώρας.

Πίνακας 1

Εξέλιξη της έκτασης
και του πληθυσμού της Ελλάδας (1838-1936)

ΕΤΟΣ	ΕΚΤΑΣΗ (σε τετρ. χλμ)	ΠΛΗΘΥΣΜΟΣ
1838	47.516	752.000
1851	47.516	1.015.000
1871	50.211	1.480.000
1881	63.606	2.004.000
1901	63.211	2.521.000
1911	63.211	2.701.000
1914	120.000	4.818.000
1920	150.833	5.531.000
1928	130.199	6.205.000
1936	130.199	7.050.000

β. Οι μετακινήσεις μέσα και έξω από την Ελλάδα

Οι πόλεις μεγάλωναν, χωρίς αυτό να σημαίνει ότι είχαν κάποια ομοιότητα, στο διάστημα που μας απασχολεί, με τα βιομηχανικά, εμπορικά, χρηματιστικά, αστικά κέντρα της Δύσης. Για τα ευρωπαϊκά μέτρα οι πόλεις της μικρής Ελλάδας έμοιαζαν περισσότερο με μεγάλα χωριά. Η μετακίνηση ανθρώπων από την ύπαιθρο στα αστικά κέντρα δεν στόχευε αποκλειστικά σε εγκατάστα-

Πίνακας 2
Πληθυσμοί πόλεων του ελληνικού χώρου

ΠΟΛΗ	ΠΛΗΘΥΣΜΟΣ			
	Προεπαναστατικά χρόνια	1879	1889	1907
Αθήνα	12.000 (1805)	63.000	114.000	168.000
Βέροια	8.000 (1797)	—	—	—
Βόλος	—	5.000	11.000	23.000
Ερμούπολη	—	22.000	22.000	18.000
Θεσσαλονίκη	65.000 (1806)	—	—	—
Ιωάννινα	30.000 (1809)	—	—	—
Κέρκυρα	—	16.000	19.000	28.000
Λάρισα	25.000 (1809)	13.000	14.000	18.000
Μήλος	5.000 (1820)	—	—	—
Μιστράς	20.000 (1805)	—	—	—
Μύκονος	5.000 (1820)	—	—	—
Ναύπλιο	7.000 (1799)	5.000	5.000	5.000
Πάτρα	10.000 (1805)	25.000	33.000	38.000
Πειραιάς	—	22.000	34.000	74.000
Ρόδος	7.000 (1820)	—	—	—
Ρύργος	—	9.000	12.000	14.000
Σπέτσες	8.000 (1820)	—	—	—
Τριπολιτσά	20.000 (1805)	10.000	11.000	11.000
Ύδρα	28.000 (1821)	6.500	6.500	—
Χαλκίδα	12.000 (1805)	7.000	10.000	11.000
Ψαρά	6.000 (1820)	—	—	—

ση στον αστικό χώρο, όπου η αργή ανάπτυξη των παραγωγικών δραστηριοτήτων δεν έδινε στους νεοφερμένους πολλές ευκαιρίες. Οι μεταναστεύσεις του αγροτικού πληθυσμού προς τα λιμάνια της Ανατολικής Μεσογείου και της Μαύρης Θάλασσας, προς το Δούναβη, τη Νότια Ρωσία, τη Μικρά Ασία και την Αίγυπτο ήταν συχνό φαινόμενο. Προς το τέλος του 19ου αιώνα και στις αρχές του 20ού, άνοιξαν οι δρόμοι προς την Αμερική. Η σταφιδική κρίση εκείνης της εποχής προκάλεσε μεγάλο ρεύμα μετανάστευσης πέρα από τον Ατλαντικό.

2. Οι παραγωγικές δυνάμεις μέσα και έξω από την Ελλάδα και η «Μεγάλη Ιδέα»

Πολλές δεκαετίες, μετά την ανεξαρτησία της, η Ελλάδα εξακολουθούσε να μοιάζει περισσότερο με την Ανατολή παρά με τη Δύση, παρ' όλο που η τελευταία υπήρξε το ζητούμενο, το επιθυμητό, το σημείο αναφοράς όλα αυτά τα χρόνια. Απουσίαζαν τα ισχυρά κέντρα ανάπτυξης, οι «ατμομηχανές» της οικονομικής και τεχνικής προόδου. Πώς θα μπορούσαν άλλωστε να υπάρξουν, όταν απουσίαζαν όλα όσα ήταν αναγκαία και προαπαιτούμενα για τη δημιουργία τους; Η χώρα δεν διέθετε σημαντικές πρώτες ύλες, δεν είχε πλεονάζον ειδικευμένο ή έστω φθηνό εργατικό δυναμικό, η συσσώρευση κεφαλαίου, ιδιωτικού και δημόσιου, ήταν ισχνή και η εσωτερική αγορά περιορισμένη έως ασήμαντη.

Επιπλέον, η χώρα ανταγωνιζόταν τον εαυτό της. Έξω από τα σύνορά της υπήρχαν ισχυρά κέντρα ελληνισμού, πνευματικά, οικονομικά, παραγωγικά, τα οποία πολλές φορές κυριαρχούσαν στο χώρο τους αλλά και σε ευρύτερες περιοχές. Έλληνες, ελληνικά κεφάλαια και πλούτος υπήρχαν και αναπτύσσονταν από την Ουκρανία ως το Σουδάν, από το Δούναβη ως τον Καύκασο και από τη Σμύρνη ως την Κιλικία. Για τους Έλληνες των περιοχών αυτών το μικρό ελληνικό βασίλειο ήταν για πολλά χρόνια μια κακή ανάμνηση μάλλον, ένας φτωχός και ίσως ανεπρόκοπος συγγενής. Οι δικές τους επιτυχίες φάνταζαν ολότελα ξένες σε σύγκριση με τη στασιμότητα και την ένδεια της μικρής Ελλάδας. Χρειάστηκε να δυσκολέψουν γι' αυτούς οι οικονομικές και πολιτικές συνθήκες, προς το τέλος κυρίως του 19ου αιώνα, για να ανακαλύψουν τη σημασία που είχε η φτώχη τους πατρίδα, ως ασφαλές καταφύγιο και ως πεδίο ανάπτυξης οικονομικών δραστηριοτήτων.

Στο μεταξύ η πρόοδος του εκτός των εθνικών συνόρων ελληνισμού ταλάνιζε το μικρό βασίλειο. Ενίσχυε την ιδέα ότι το υπάρχον κράτος δεν ήταν παρά μία ημιτελής κατασκευή, τα θεμέλια απλώς για κάτι μεγαλύτερο. Η «Μεγάλη Ιδέα» που εκπορεύθηκε απ' αυτήν την αντίληψη, δημιουργούσε προσδοκίες για ολοκλήρωση του εθνικού οράματος, που προϋπέθετε σημαντική διεύρυνση των

συνόρων. Η έντονη παρουσία της εθνικής αυτής ιδεολογίας είχε επιπτώσεις στον πολιτικό και οικονομικό χώρο, ιδιαίτερα σε εποχές που τα προβλήματα έμοιαζαν με ανοικτές πληγές, στην περίπτωση της Κρήτης ή, αργότερα, της Μακεδονίας. Οι ελληνικές κυβερνήσεις δεν είχαν στραμμένο το ενδιαφέρον τους, μέσα σ' αυτές τις συνθήκες, αποκλειστικά στα εσωτερικά ζητήματα, στην οικονομική ανόρθωση και τη γεφύρωση του χάσματος με τη Δύση. Όλα αυτά συνυφαίνονταν με το εθνικό όραμα, μεγαλώνοντας το κόστος των προσπαθειών και καθιστώντας συχνά τις οικονομικές πρωτοβουλίες έρμαια των εθνικών κρίσεων.

Β. Η ΕΛΛΗΝΙΚΗ ΟΙΚΟΝΟΜΙΑ ΚΑΤΑ ΤΟ 19ο ΑΙΩΝΑ

1. Το εμπόριο

Τα οικονομικά μεγέθη της χώρας, ο μικρός πληθυσμός, η περιορισμένη αγοραστική δυνατότητα των κατοίκων της, η απουσία παραγωγικών μονάδων μεγάλου μεγέθους καθήλωναν, σε ολόκληρο το 19ο αιώνα, την εσωτερική εμπορική κίνηση σε πολύ χαμηλά επίπεδα¹. Μόνο προς τις τελευταίες δεκαετίες του αιώνα δημιουργήθηκε στις μεγαλύτερες πόλεις μια άξια λόγου εμπορική κίνηση, η οποία όμως, σε μεγάλο ποσοστό, τροφοδοτήθηκε από εισαγόμενα καταναλωτικά προϊόντα.

Για τους ίδιους λόγους, το εμπόριο της χώρας συνδέθηκε με το εξωτερικό, από τα πρώτα χρόνια της ανεξαρτησίας. Έτσι λοιπόν, όταν εξετάζουμε το εμπόριο της Ελλάδας μέχρι το 1913, εννοούμε βασικά το εξωτερικό εμπόριο. Και καθώς αυτό το τελευταίο ήταν σχεδόν μόνιμα παθητικό για τη χώρα, η Ελλάδα δηλαδή αγόραζε από το εξωτερικό πολύ περισσότερα από όσα πωλούσε εκεί, το βασικό πρόβλημα ήταν το ισοζύγιο πληρωμών, η σχέση δηλαδή ανάμεσα στην αξία των εισαγωγών και των εξαγωγών. Παρ' όλα αυτά, η σημασία του εμπορίου ήταν μεγάλη. Όχι μόνο συνέβαλλε στην αντιμετώπιση του επισιτιστικού προβλήματος της χώρας, αλλά ταυτόχρονα αποτελούσε και την πλέον αξιόπιστη

1. Οι εμποροπανηγύρεις

«Αι πανηγύρεις εισίν εμπορικά συναθροίσεις εντός πόλεων ή αγροτικών δήμων τελούμεναι κατ' έτος εις ωρισμένην εποχήν, εις ας συρρέουσιν εκ των παρακειμένων πόλεων έμποροι προς πώλησιν των εμπορευμάτων των, ή έτεροι προς αγοράν ετέρων της πόλεως ή του δήμου εν τω οποίω τελείται η πανήγυρις.

Εις εποχήν καθ' ην το εσωτερικόν εμπόριον υπεβάλλετο εις περιορισμούς, αι τοιαύται συναθροίσεις έχαιρον προνομία τινα και ατελείας, και η ύπαρξις των καθίστατο αναγκαία, αλλ' αφ' ότου το εσωτερικόν εμπόριον εκτήσατο πλήρη ελευθερίαν, ου μόνον απώλεσαν αύται την σπουδαιότητά των αλλά και αποχρουνται παρά τινων οικονομολόγων ως ενισχύουσαι την αγοράν.

Αι πανηγύρεις αύται καθίστανται παρ' ημίν διά Β. Διατάγματος και διαρκούσιν από 3-8 ημέρας. Κατά τι δε ψήφισμα του Κυβερνήτου της 4ης Φεβρουαρίου 1830, ισχύον και μέχρι σήμερα, επιτίθεται φόρος επί τα εις τας πανηγύρεις ταύτας εισαγόμενα εμπορεύματα, «δύο μεν φοινίκων επί τα χονδρικά φορτία, τεσσάρων δε επί τα ψιλικά», κατά την έκφρασιν του ψηφίσματος, και ο φόρος ούτος εγγράφεται εις τους προϋπολογισμούς των δήμων ως τακτικόν έσοδον.

Οι εκ των πανηγύρεων και των εν αυταίς ανεγειρομένων παραπηγμάτων πόροι των διαφόρων δήμων ανήρχοντο το 1859 εις δραχμ. 29.836.

Αι σήμεραν κατ' έτος τελούμεναι καθ' όλον το Κράτος πανηγύρεις εισίν 29 τον αριθμόν».

Α. Μανσόλα, Πολιτειογραφικά πληροφοροίαι περί Ελλάδος, Αθήναι, Εθνικόν Τυπογραφείον, 1867, σ. 132.

πηγή εσόδων για τα δημόσια ταμεία. Τα έσοδα των τελωνείων αποτελούσαν πραγματικά ένα σημαντικό ποσοστό των δημοσίων εσόδων.

Η ανάπτυξη του εξωτερικού εμπορίου ακολούθησε ρυθμούς ανάλογους με τη γενικότερη βελτίωση των εθνικών οικονομικών μεγεθών αλλά και με τους ρυθμούς ανάπτυξης της διεθνούς εμπορικής κίνησης. Στατιστικά, η αύξηση της αξίας των συναλλαγών παρουσιάζεται εντυπωσιακή. Το 1851 η συνολική αξία των εισαγωγών και εξαγωγών της χώρας ήταν περίπου 36.000.000 χρυσές δραχμές, ποσό που αυξήθηκε στα 235.000.000 το 1901 και στα 315.000.000 το 1911. Φυσικά, δεν πρέπει να ξεχνάμε ότι στο ίδιο διάστημα η Ελλάδα διευρύνθηκε με την προσαρτήση των Ιόνιων νησιών και της Θεσσαλίας και ότι ο πληθυσμός της αυξήθηκε κατά 2,5 φορές.

Αν λάβουμε υπόψη τις παραγωγικές δυνατότητες της Ελλάδας στη διάρκεια του πρώτου αιώνα της ανεξαρτησίας της, δεν πρέπει να μας εκπλήσσει το γεγονός ότι το μεγαλύτερο μέρος του εξωτερικού της εμπορίου αφορούσε γεωργικά προϊόντα. Στις **εξαγωγές**, περισσότερο από τα 2/3 (σε αξία) του συνόλου, ήταν γεωργικά προϊόντα. Η γενική τάση μάλιστα οδηγούσε προς τη διεύρυνση του ποσοστού των εξαγωγών αγροτικών προϊόντων, που έφτασαν να αντιπροσωπεύουν τα 3/4 των συνολικών εξαγωγών στη δεκαετία 1900-1910. Στην κατηγορία αυτή την πρώτη θέση είχε η σταφίδα, που από μόνη της πλησίαζε σε αξία το 1/2 των συνολικών εξαγωγών. Ακολουθούσε με μεγάλη διαφορά το ελαιόλαδο και, μετά το 1900, το κρασί.

Εκτός από τα παραπάνω είδη, εξάγονταν μικρές ποσότητες φυτικών προϊόντων για βιομηχανική επεξεργασία, το βαμβάκι, για παράδειγμα, την εποχή του αμερικανικού εμφυλίου πολέμου ή ο σταθερά ανερχόμενος καπνός, που όμως αντιπροσώπευε ακόμα ασήμαντο ποσοστό των εξαγωγών (2-3%). Μέχρι το 1880 επίσης υπήρχε σημαντική εμπορική κίνηση στα κατεργασμένα δέρματα, η οποία όμως σχεδόν εξαφανίστηκε στη συνέχεια. Στην κατηγορία των πρώτων υλών, τις εξαγωγές συμπλήρωναν τα μεταλλευτικά προϊόντα, που από το τέλος του 19ου αιώνα πλησίαζαν το 1/5 της συνολικής αξίας των εξαγωγών. Επρόκειτο κυρίως για μόλυβδο, για μαγγανιούχα μεταλλεύματα, για σμύριδα και θηραϊκή γη. Οι εξαγωγές βιομηχανικών προϊόντων ήταν κυριολεκτικά ασήμαντες.

Στις εισαγωγές τα αγροτικά είδη αντιπροσώπευαν σταθερά το 1/3 (σε αξία) του συνόλου. Στην πρώτη θέση βρίσκονταν τα δημητριακά, το σιτάρι ιδιαίτερα, καθώς η εγχώρια παραγωγή δεν ήταν σε θέση να καλύψει τις επισιτιστικές ανάγκες του πληθυσμού. Στα βιομηχανικά προϊόντα που εισάγονταν κυριαρχούσαν τα υφάσματα και τα νήματα, ενώ προοδευτικά μεγάλωναν τα ποσοστά των ορυκτών (άνθρακας), της ξυλείας, των χημικών προϊόντων και των μηχανημάτων.

Πίνακας 3

Το εξωτερικό εμπόριο της Ελλάδας
Μ.Ο. δεκαετιών 1860-1870 και 1900-1910

ΕΙΔΟΣ	1860-1870		1900-1910	
	Εισαγωγές	Εξαγωγές	Εισαγωγές	Εξαγωγές
Αγροτικά προϊόντα	31%	63%	36%	75%
Βιομηχανικά προϊόντα	24%	7%	30%	2%
Πρώτες ύλες	12%	17%	18%	22%

Οι χώρες με τις οποίες η Ελλάδα ανέπτυξε στο διάστημα αυτό εμπορικούς δεσμούς ήταν, ως επί το πλείστον, τα βιομηχανικά κράτη της Δυτικής Ευρώπης. Η Αγγλία απορροφούσε το σύνολο σχεδόν των εξαγωγών σταφίδας αλλά και ένα σημαντικό ποσοστό των μεταλλευμάτων (μολύβδου). Η Γαλλία αλλά και μικρότερα ευρωπαϊκά κράτη, όπως ήταν π.χ. το Βέλγιο, ακολουθούσαν. Αντίθετα, οι εμπορικές σχέσεις με την Οθωμανική αυτοκρατορία, αν και υπαρκτές, δεν βρίσκονταν στην πρώτη θέση από πλευράς όγκου και αξίας.

Πίνακας 4

Οι εμπορικές συναλλαγές της Ελλάδας το 1890
(Εισαγωγές-Εξαγωγές)

ΧΩΡΑ	ΑΞΙΑ ΣΥΝΑΛΛΑΓΩΝ	ΠΟΣΟΣΤΟ ΣΤΟ ΣΥΝΟΛΟ	ΚΥΡΙΟΤΕΡΑ ΕΙΔΗ
Αγγλία	66.000.000	30%	σταφίδα, μεταλλεύματα, υφάσματα
Ρωσία	22.000.000	10%	σιτηρά
Τουρκία	28.000.000	13%	τρόφιμα, ζώα, βαμβάκι
Αυστρία	25.000.000	11%	ξυλεία
Γαλλία	32.000.000	15%	δέρματα, τρόφιμα
Γερμανία	8.000.000	4%	διάφορα
Ιταλία	7.000.000	3%	διάφορα
ΗΠΑ	7.000.000	3%	διάφορα
Σύνολο	217.000.000	89%	

Η ελληνική εμπορική δραστηριότητα δεν περιοριζόταν μέσα στα σύνορα του ελληνικού κράτους. Ισχυροί ελληνικοί εμπορικοί οίκοι είχαν επεκτείνει τον ίδιο καιρό τις δραστηριότητές τους στις γύρω από την Ελλάδα περιοχές. Στη Νότια Ρωσία, στις χώρες από τις οποίες διέρχεται ο Δούναβης, στην Κωνσταντινούπολη και σε άλλα λιμάνια της Οθωμανικής αυτοκρατορίας, στη Σμύρνη και την Αλεξάνδρεια, οι εμπορικές δραστηριότητες των Ελλήνων αναπτύσσονταν ανταγωνιστικά ως προς τις δραστηριότητες όχι μόνο των εγχώριων εμπόρων, αλλά και των εμπορικών οίκων των ισχυρών βιομηχανικών κρατών της Δύσης.

2. Η εμπορική ναυτιλία

Στη διάρκεια του 18ου αιώνα, παρατηρήθηκε σημαντική ναυτιλιακή και εμπορική δραστηριότητα σε πολλές παραλιακές περιοχές του ελληνικού χώρου και σε νησιά. Η δραστηριότητα αυτή ευνοήθηκε από διάφορες συγκυρίες, και ιδιαίτερα από την έξοδο της Ρωσίας στη Μαύρη Θάλασσα και το εμπόριο που αναπτύχθηκε στα λιμάνια της περιοχής (λ.χ. στην Οδησσό) και της Μεσογείου. Με τη συνθήκη του Κιουτσούκ Καϊναρτζή (1774) μεταξύ της Ρωσίας και της Οθωμανικής αυτοκρατορίας, τα χριστιανικά –ελληνικά– πλοία προστατεύονταν από τη ρωσική ισχύ και έτσι ευνοήθηκε η ραγδαία ανάπτυξη των δραστηριοτήτων τους. Λίγο αργότερα, με τη Γαλλική Επανάσταση και τους Ναπολεόντειους πολέμους, ευνοήθηκε ιδιαίτερα η ελληνική ναυτιλία. Η διάσπαση του ηπειρωτικού αποκλεισμού, τον οποίο είχε επιβάλει το αγγλικό ναυτικό στα γαλλικά λιμάνια, έφερε μεγάλα κέρδη, ενώ ταυτόχρονα η εξαφάνιση των γαλλικών πλοίων από την Ανατολική Μεσόγειο δημιούργησε κενά, που έσπευσαν να εκμεταλλευτούν οι Έλληνες.

Ακολούθησαν δύσκολα χρόνια, με αποκορύφωμα τη δεκαετία της Ελληνικής Επανάστασης (1821-1830). Στη διάρκεια των συγκρούσεων, ο ελληνικός εμπορικός στόλος μετατράπηκε σε πολεμικό, οι δρόμοι του εμπορίου έκλεισαν και τα παραδοσιακά ναυτικά κέντρα γνώρισαν την καταστροφή (Ψαρά, Γαλαξίδι) ή την παρακμή. Από την ακμάζουσα προεπαναστατική ναυτιλία απέμειναν λίγα πράγματα. Το κυριότερο από αυτά ήταν η προδιάθεση για τη θάλασσα και η γνώση των ναυτικών υποθέσεων.

Στο ελληνικό κράτος, στη θέση των παλιών κέντρων που παρήκμασαν, αναδείχθηκαν νέα. Το πιο σημαντικό απ' αυτά ήταν η Σύρος, η οποία στη διάρκεια της Επανάστασης δέχθηκε κύματα προσφύγων, κυρίως από τη Χίο. Η στρατηγική θέση του νησιού, στο κέντρο του Αιγαίου και πάνω ακριβώς στις διαδρομές που συνέδεαν τα Στενά και τη Μαύρη Θάλασσα με τους μεσογειακούς δρόμους του εμπορίου, συνέβαλε στη δημιουργία ισχυρότατου –όχι μόνο για τα

ελληνικά μέτρα- ναυτιλιακού κέντρου. Στην ανάπτυξη αυτή σημαντικό ρόλο διαδραμάτισε η δυναμική παρουσία και δραστηριότητα των ελληνικών παροικιών στα κυριότερα εμπορικά κέντρα της περιοχής: στα λιμάνια της Νότιας Ρωσίας, στις εκβολές του Δούναβη, στην Κωνσταντινούπολη, στη Σμύρνη και αργότερα στην Αίγυπτο.



Ιστιοφόρα σε ελληνικό λιμάνι

Στη διάρκεια του 19ου αιώνα, η ελληνική ναυτιλία, παρά τις περιόδους κρίσης που πέρασε και παρά τον ανταγωνισμό των υψηλού κόστους και τεχνικών απαιτήσεων ατμοπλοίων, ακολούθησε ανοδική πορεία. Ο αριθμός και η χωρητικότητα των πλοίων της δεν έπαυαν να αυξάνουν. Το 1840 τα ελληνικά πλοία είχαν συνολική χωρητικότητα 100.000 τόνους, ενώ το 1866 ξεπερνούσαν τους 300.000 τόνους. Η ανάπτυξη αυτή δεν ήταν αυτονόητη. Υπήρξαν έντονες αυξομειώσεις στην περίοδο κατά την οποία τα ελληνικά ιστιοφόρα αντικαταστάθηκαν από ατμόπλοια. Το ίδιο χρονικό διάστημα πολλά από τα εθνικά δημόσια έργα έγιναν για την εξυπηρέτηση της ναυτιλιακής δραστηριότητας. Κατασκευάστηκαν λιμάνια και δημιουργήθηκε ένα σύστημα φάρων, που έκανε πολύ ασφαλέστερη τη ναυσιπλοΐα στις ελληνικές θάλασσες.

Οι πρωτοβουλίες και οι συγκροτημένες προσπάθειες για την είσοδο της ελληνικής ναυτιλίας στην εποχή του ατμού ξεκίνησαν μετά τα μέσα του 19ου αιώνα. Τα κεφάλαια που χρειάζονταν για την κατασκευή ή την αγορά και τη συντήρηση των ατμοπλοίων ήταν σημαντικά, με αποτέλεσμα να ανατραπούν οι παραδοσιακές εφοπλιστικές σχέσεις που ίσχυαν για τα ιστιοφόρα και να αναζητηθούν κεφάλαια μέσω εταιρειών και ισχυρών επιχειρηματικών σχημάτων. Το κράτος, οι τράπεζες (η Εθνική Τράπεζα ιδιαίτερα) και οι εκτός συνόρων ομογενείς συμμετείχαν ενεργά σ' αυτές τις πρωτοβουλίες. Παρ' όλα αυτά, η περιορισμένη διαθεσιμότητα κεφαλαίων και ο αυξημένος επιχειρηματικός κίνδυνος ανέστειλαν την ανάπτυξη της ελληνικής ατμοπλοΐας. Η παρουσία της άρχισε να γίνεται αισθητή μόλις την τελευταία δεκαετία του 19ου αιώνα. Τα 97 ελληνικά ατμόπλοια του 1890 έγιναν 191 το 1901 και 389 το 1912. Η ανάπτυξη αυτή στηρίχθηκε στην κυριαρχία Ελλήνων επιχειρηματιών στις μεταφορές στην περιοχή του Δέλτα του Δούναβη αλλά και στην κίνηση στο ίδιο το ποτάμι.

Ο Α΄ Παγκόσμιος πόλεμος, οι καταστροφές που προκάλεσε αλλά και οι μεγάλες οικονομικές και πολιτικές αλλαγές που έφερε στα κράτη του Ευξείνου Πόντου, μετέβαλαν για μια ακόμα φορά τα δεδομένα. Το 1919 ο ελληνικός εμπορικός στόλος είχε υποδιπλασιαστεί, σε σχέση με το 1914. Στην ουσία χρειάστηκε μια νέα αρχή.

Πίνακας 5
Η εξέλιξη της ελληνικής ναυτιλίας
κατά την περίοδο 1840-1910

ΕΤΟΣ	ΙΣΤΙΟΦΟΡΑ		ΑΤΜΟΠΛΟΙΑ	
	αριθμός πλοίων	χωρητικότητα (τόνοι)	αριθμός πλοίων	χωρητικότητα (τόνοι)
1840	837	94.000	—	—
1850	1.482	248.000	—	—
1860	1.212	234.000	1	150
1875	1.107	210.000	27	8.200
1892	1.292	213.000	103	60.400
1903	1.030	145.000	209	202.000
1911	760	102.000	347	384.000

**Η ελληνική ακτοπλοΐα στην τελευταία δεκαετία του 19ου αιώνα.
Σύνθεση του στόλου της μεγάλης εταιρείας ατμοπλοϊκών γραμμών,
«Ελληνική Ατμοπλοΐα» (1889)**

Εταιρεία «Ελληνική Ατμοπλοΐα» Έδρα εν Σύρω, ιδρυθείσα τω 1856

Ατμόπλοια	τόνοι	ιπποδύναμη
Ύδρα	218	70
Πανελλήνιον	195	70
Επτάνησος	349	120
Ομόνοια	317	120
Καρτερία	317	120
Ιόνιον	183	120
Ίρις	400	175
Ελπίς	606	160
Πηνειός	493	150
Θησεύς	632	180
Ερμούπολις	493	150
Χίος	923	150
Πέλωψ	613	180
Μυκάλη	427	300
Σύνολο	6.166	2.065

Από την έκδοση Πανελλήνιος Σύντροφος, 1890, σ. 377-380

3. Η διανομή των εθνικών κτημάτων

Από τα πολλά προβλήματα που κληροδότησε η οθωμανική κατοχή στο νέο ελληνικό κράτος, ξεχώριζε για την έκταση, τη σημασία και την πολυπλοκότητά του το ζήτημα των «εθνικών γαιών». «Εθνικές γαίες» ήταν οι ακίνητες, οι κτηματικές ιδιοκτησίες των Οθωμανών στις περιοχές που περιήλθαν στον έλεγχο του ελληνικού κράτους. Η γη αυτή ανήκε είτε στο οθωμανικό δημόσιο είτε σε μουσουλμανικά ιδρύματα είτε σε ιδιώτες, ως ιδιοκτησία ή ως δικαίωμα νομής (εκμετάλλευσης).

Οι περιουσίες αυτές περιήλθαν στην κυριότητα του ελληνικού κράτους «επαναστατικό δικαίω». Για τις ελληνικές επαναστατικές κυβερνήσεις αποτέλεσαν το πρώτο και, ουσιαστικά, το μόνο κεφάλαιο στη διάρκεια του πολέμου, γι' αυτό και χρησιμοποιήθηκαν ως υποθήκες για τη σύναψη δανείων ή ως μέσα εξασφάλισης εσόδων, μέσω της εκποίησής τους. Η έκταση των γαιών αυτών

μπορεί να υπολογιστεί μόνο κατά προσέγγιση, καθώς το σχετικό με την έγγειο ιδιοκτησία οθωμανικό καθεστώς ήταν περίπλοκο, όπως και οι μηχανισμοί απογραφής των περιουσιακών στοιχείων. Υπολογίζεται ότι η έκταση των εθνικών κτημάτων ανερχόταν χονδρικά σε 4.000.000 έως 5.000.000 στρέμματα.

Η διανομή των «εθνικών γαιών», αν και αποτελούσε γενική επιθυμία, συναντούσε πολλά προβλήματα στην πράξη. Πολλοί από τους καλλιεργητές των κτημάτων αυτών είχαν δικαιώματα εκμετάλλευσης της γης από τα προεπαναστατικά χρόνια. Καλλιεργούσαν δηλαδή για πολλές γενιές τα χωράφια, αποδίδοντας ένα ποσοστό (περίπου 15%) στον κατ' όνομα ιδιοκτήτη, καθώς και το φόρο επί της παραγωγής, τη δεκάτη. Οποσδήποτε είχαν ισχυρά δικαιώματα ιδιοκτησίας πάνω στη γη και ήταν δύσκολο για το κράτος να τους ζητήσει να την εξαγοράσουν καταβάλλοντας υψηλό τίμημα. Η εξαγορά, εξάλλου, προϋπέθετε και ξεκάθαρους τίτλους ιδιοκτησίας, προσδιορισμό δηλαδή του προς εξαγορά αντικειμένου, πράγμα που ήταν ανύπαρκτο στον οθωμανικό χώρο, όπου υπήρχαν συνήθως επάλληλα δικαιώματα επί της γης*.

Από την άλλη πλευρά, στη Στερεά Ελλάδα, ένα σημαντικό τμήμα των εθνικών γαιών, που δεν ήταν υπό τον έλεγχο των επαναστατών στο τέλος του πολέμου, πέρασαν άμεσα στα χέρια ιδιωτών με απευθείας εξαγορά από τους οθωμανούς ιδιοκτήτες τους, σε χαμηλή μάλιστα τιμή. Έτσι, το κράτος έχανε την ευκαιρία της διαμεσολάβησης και της αποκόμισης προσόδων. Δεν ήταν επίσης σπάνιες οι καταπατήσεις, ιδιαίτερα σε εποχές ταραχών και κρίσης, καταπατήσεις που δύσκολα μπορούσαν να αποδειχθούν σε εδάφη με αμφισβητούμενα πιστοποιητικά ιδιοκτησίας. Στο χώρο της έγγειας ιδιοκτησίας, το οθωμανικό δίκαιο διέφερε σημαντικά από το βυζαντινορωμαϊκό, το οποίο υιοθέτησε το ελεύθερο ελληνικό κράτος. Η προσαρμογή των πραγματικών δεδομένων στη μεταβολή αυτή άφηne μεγάλα περιθώρια για κάθε είδους ατασθαλίες.

Γενικότερα όμως, οι τάσεις οδηγούσαν στον πολυτεμαχισμό των εθνικών γαιών σε μικρές ή μεσαίες ιδιοκτησίες και όχι στη συγκέντρωση μεγάλων κτημάτων στα χέρια λίγων κεφαλαιούχων. Αυτό ίσως να οφειλόταν στην έλλειψη μεγάλων κεφαλαίων αλλά και στην τάση απόκτησης ακίνητης περιουσίας στις πόλεις, στην Αθήνα ιδιαίτερα. Η απόκτηση μεγάλης έγγειας ιδιοκτησίας δεν ήταν στις προθέσεις των πλουσίων, γεγονός που άμβλυne τις αντιθέσεις και δεν επέτρεψε να αναπτυχθούν σημαντικές κοινωνικές εντάσεις γύρω από το πρόβλημα των εθνικών γαιών. Ταυτόχρονα, η δημιουργία μικρών ιδιοκτησιών, ευπρόσβλητων στις κρίσεις, έκθετων στις διαθέσεις της αγοράς και στις φορολογικές πιέσεις, ευνόησε την ανάπτυξη ενός συστήματος πολιτικής προστασίας: οι τοπικοί πολιτευτές αναλάμβαναν να περιορίσουν τις ασκούμενες πιέσεις, παρεμβαίνοντας στους κυβερνητικούς μηχανισμούς του κράτους.

Επρόκειτο για ένα ρόλο ανάλογο μ' εκείνον των προεστών κατά την προεπαναστατική περίοδο.

Η οριστική αντιμετώπιση του προβλήματος έγινε με νομοθετικές ρυθμίσεις κατά την περίοδο 1870-1871. Στόχος των νομοθετημάτων ήταν να εξασφαλιστούν κατά προτεραιότητα οι ακτήμονες χωρικοί, με την παροχή γης, απαραίτητης για την επιβίωσή τους. Ταυτόχρονα, το κράτος προσπαθούσε να εξασφαλίσει, μέσα από τη διαδικασία της εκποίησης, τα μεγαλύτερα δυνατά έσοδα, που θα έδιναν μια ανάσα στο διαρκές δημοσιονομικό αδιέξοδο. Οι στόχοι ήταν αντιφατικοί και στην πραγματικότητα μόνο ο πρώτος επιτεύχθηκε σε ικανοποιητικό βαθμό. Σύμφωνα με τις σχετικές νομοθετικές ρυθμίσεις, οι δικαιούχοι αγρότες μπορούσαν να αγοράσουν όση γη ήθελαν, με ανώτατο όριο τα 80 στρέμματα για ξηρικά εδάφη και τα 40 στρέμματα για αρδευόμενα. Από το 1870 ως το 1911 διανεμήθηκαν 2.650.000 στρέμματα με 370.000 παραχωρητήρια, πράγμα που δείχνει ότι οι φιλοδοξίες ή οι δυνατότητες των αγροτών για απόκτηση καλλιεργήσιμης έκτασης ήταν περιορισμένες αλλά και ο πολυτεμαχισμός της γης ήδη μεγάλος. Πρέπει να επισημανθεί ότι για τις περιοχές που χαρακτηρίζονταν ως φυτείες, ελαιόδενδρα και αμπέλια, ο μέσος όρος έκτασης των ιδιοκτησιών ήταν σαφώς μικρότερος εκείνων που προορίζονταν για καλλιέργεια δημητριακών.

Επρόκειτο όμως για σημαντική διανομή καλλιεργήσιμων γαιών, ιδιαίτερα αν συγκριθεί με τα 600.000 στρέμματα εθνικών γαιών που είχαν διανεμηθεί τα προηγούμενα χρόνια, από το 1833 μέχρι το 1870. Ωστόσο, μόνο το 50% περίπου του αντιτίμου των παραχωρούμενων γαιών πληρώθηκε τελικά στο κράτος από τους αγοραστές της εθνικής αυτής ιδιοκτησίας.

4. Η εκμετάλλευση των ορυχείων

Η απουσία βαριάς βιομηχανίας στην Ελλάδα περιόριζε το ενδιαφέρον για εκμετάλλευση του υπεδάφους. Οι δραστηριότητες στο χώρο αυτό είτε αποσκοπούσαν σε εξαγωγές, είτε στην εξυπηρέτηση των περιορισμένων τοπικών αναγκών. Για τις τελευταίες, οι δραστηριότητες των λατομείων και η παραγωγή οικοδομικών υλικών είχαν τον πρώτο λόγο. Για τις εξαγωγές, το βάρος έπεσε σε μεταλλευτικά προϊόντα που τα ισχυρά βιομηχανικά κράτη της Δυτικής Ευρώπης χρησιμοποιούσαν ως πρώτες ύλες στη μεταλλουργία τους. Τα προϊόντα αυτά εξάγονταν ακατέργαστα, σε μορφή μεταλλεύματος, ή μετά από στοιχειώδη μόνο επεξεργασία.

Η Ελλάδα, έστω και στις περιορισμένες διαστάσεις της του 19ου αιώνα, είχε ικανοποιητική ποικιλία κοιτασμάτων, συνήθως όμως σε μικρές ποσότητες. Η ενθάρρυνση της μεθοδικής τους εκμετάλλευσης στις αρχές της δεκαετίας

του 1860 με νομοθεσία που επέτρεπε την «εκχώρηση» μεταλλευτικών δικαιωμάτων με ευνοϊκούς όρους, προκάλεσε τη ραγδαία εξέλιξη του κλάδου. Την ίδια εποχή το ενδιαφέρον για μεταλλευτικά και οικοδομικά υλικά είχε ενισχυθεί εξαιτίας διαφόρων συγκυριών, όπως ήταν π.χ. τα έργα για τη διάνοιξη της διώρυγας του Σουέζ (έργο που ολοκληρώθηκε το 1869) αλλά και το ίδιο το άνοιγμα της διώρυγας, που αναβάθμισε συνολικά την Ανατολική Μεσόγειο.

Η πιο γνωστή περιοχή μεταλλευτικής δραστηριότητας υπήρξε, όπως και στην αρχαιότητα, το Λαύριο. Το 1866 άρχισε εκεί τις εργασίες της μία γαλλο-ιταλική εταιρεία (Σερπιέρι-Ρου) με στόχο την εξαγωγή μεταλλεύματος όχι μόνο από τα υπόγεια κοιτάσματα αλλά και από τις «σκωρίες», τα υλικά που είχαν συσσωρευτεί εκεί στη διάρκεια των αιώνων εκμετάλλευσης των ορυχείων κατά την αρχαιότητα. Η τεχνολογία της εποχής επέτρεπε την απόσπαση μεταλλεύματος από αυτά τα κατάλοιπα. Η εξόρυξη αργύρου και μολύβδου γνώρισε σημαντική άνθηση και πρόσθεσε στις ελληνικές εξαγωγές προϊόντα αξίας πολλών εκατομμυρίων δραχμών.

Από τις άλλες εκμεταλλεύσεις ξεχώριζαν εκείνες της Μήλου (θειάφι), της Νάξου (σμύριδα) και της Θήρας (θηραϊκή γη*, που χρησιμοποιήθηκε ως οικοδομικό υλικό σε μεγάλα έργα). Με την οικοδομική ανάπτυξη που γνώρισε η χώρα μετά τη δεκαετία του 1870, εμφανίστηκαν στο προσκήνιο νέα υλικά, όπως το μάρμαρο. Η αξιοποίηση των θαυμάσιων μαρμάρων που διέθετε η χώρα πήρε σημαντικές διαστάσεις κατά τα τέλη του 19ου αιώνα.

Σ' αυτήν την κατηγορία οικονομικής δραστηριότητας μπορούμε να εντάξουμε και τις αλυκές, πηγή σημαντικών δημοσίων εσόδων κατά τις τελευταίες δεκαετίες του 19ου αιώνα.

5. Η δημιουργία τραπεζικού συστήματος

Με την ίδρυση του ανεξάρτητου ελληνικού κράτους, το θέμα της δημιουργίας κεντρικής τράπεζας, αλλά και τραπεζικού συστήματος αντάξιου εκείνων που λειτουργούσαν στις χώρες της Δυτικής Ευρώπης, αποτέλεσε κεντρικό σημείο στους κυβερνητικούς σχεδιασμούς. Η ίδρυση τραπεζικών ιδρυμάτων δεν θα εξυπηρετούσε μόνο τις κυβερνητικές ανάγκες, τη διαχείριση του κρατικού δανεισμού, την έκδοση χαρτονομίσματος κ.λπ., αλλά θα έδινε λύση στο χρόνιο πρόβλημα των πιστωτικών αναγκών της οικονομίας. Θα εξασφάλιζε δηλαδή στις επιχειρηματικές πρωτοβουλίες τα απαραίτητα κεφάλαια με όρους οργανωμένης αγοράς και όχι τοκογλυφίας.

Το πιστωτικό σύστημα της χώρας βρισκόταν πραγματικά, κατά τα πρώτα χρόνια της ανεξαρτησίας, σε πρωτόγονη κατάσταση. Ήταν συνδεδεμένο με το εμπόριο των αγροτικών προϊόντων και ιδιαίτερα με τις εξαγωγές της σταφί-

δας. Οι έμποροι λειτουργούσαν και ως πιστωτές, με τοκογλυφικές διαθέσεις και όρους. Ο δανεισμός κατευθυνόταν, ως επί το πλείστον, προς τους παραγωγούς και δημιουργούσε προϋποθέσεις εκμετάλλευσης, καθώς ουσιαστικά επρόκειτο για έναν τρόπο προαγοράς της επικείμενης παραγωγής, με δυσμενείς για τον παραγωγό όρους. Την ίδια στιγμή άλλοι κλάδοι της παραγωγής στερούνταν των απαραίτητων για την ανάπτυξή τους πιστώσεων, και έτσι περιορίζονταν οι επιχειρηματικές πρωτοβουλίες. Η κατάσταση αυτή ήταν αντίθετη με τις προθέσεις και τις πολιτικές του κράτους και αποθάρρυνε τα ελληνικά κεφάλαια του εξωτερικού. Οι προσπάθειες για την άρση όλων αυτών των εμποδίων υπήρξαν έντονες και προέρχονταν από πολλές πλευρές. Δεν απέβλεπαν τόσο στην εξάλειψη της τοκογλυφίας, όσο στην παράλληλη δημιουργία ενός πιο σύγχρονου πιστωτικού συστήματος, ικανού να εξυπηρετήσει τα συμφέροντα ειδικών κοινωνικών ομάδων.



Το κτίριο της Εθνικής Τράπεζας στην οδό Αιόλου, κατά τα τέλη του 19ου αιώνα

Το μεγάλο βήμα έγινε το 1841, με την ίδρυση της Εθνικής Τράπεζας. Τα κεφάλαια για την ίδρυσή της προήλθαν κυρίως από το εξωτερικό, ενώ έντονη

ήταν η παρουσία κρατικών παραγόντων στις ιδρυτικές διαδικασίες. Οι κύριοι μέτοχοι της Τράπεζας ήταν ο κεφαλαιούχος Εὐνάρδος, το ελληνικό κράτος (20% του αρχικού κεφαλαίου), Έλληνες έμποροι και επιχειρηματίες της διασποράς, ξένες προσωπικότητες από το χώρο της οικονομίας αλλά και της πολιτικής. Θεμελιωτής της και πρώτος διοικητής υπήρξε ο Γεώργιος Σταύρου. Στις επόμενες διευρύνσεις του κεφαλαίου της Τράπεζας άρχισαν να μετέχουν κεφαλαιούχοι, έμποροι κυρίως, του ελληνικού χώρου (Σκουζές, Ράλλης κ.λπ.). Η δραστηριότητά της στα πρώτα στάδια ήταν μάλλον χωρίς σαφή προσανατολισμό, καθώς οι συνθήκες που επικρατούσαν στην ελληνική οικονομία δεν ήταν δυνατόν να αλλάξουν με ταχείς ρυθμούς. Το μεγάλο της πλεονέκτημα και ταυτόχρονα η κύρια πηγή εσόδων της ήταν το εκδοτικό δικαίωμα, η δυνατότητά της να εκδίδει τραπεζογραμμάτια, χαρτονομίσματα δηλαδή, για λογαριασμό του ελληνικού κράτους. Το τελευταίο μάλιστα ενίσχυε ή και επέβαλλε την κυκλοφορία τους.

Προοδευτικά οι εργασίες της Τράπεζας εξαπλώθηκαν από την Αθήνα στις κύριες επαρχιακές πόλεις (Ερμούπολη 1845, Πάτρα 1846 κ.λπ.), γεγονός που βοήθησε στην αντιμετώπιση των αρνητικών επιρροών που ασκούσε το τοκογλυφικό σύστημα. Η Τράπεζα κέρδισε την εμπιστοσύνη της ελληνικής κοινωνίας, πράγμα που είχε ως συνέπεια τις διαδοχικές διευρύνσεις του μετοχικού της κεφαλαίου. Παρά την εξάπλωση του τραπεζικού συστήματος και την εμφάνιση νέων τραπεζικών ιδρυμάτων, η Εθνική Τράπεζα παρέμεινε για πολλές



Το κτίριο της Λαϊκής Τράπεζας στην οδό Πεσμαζόγλου

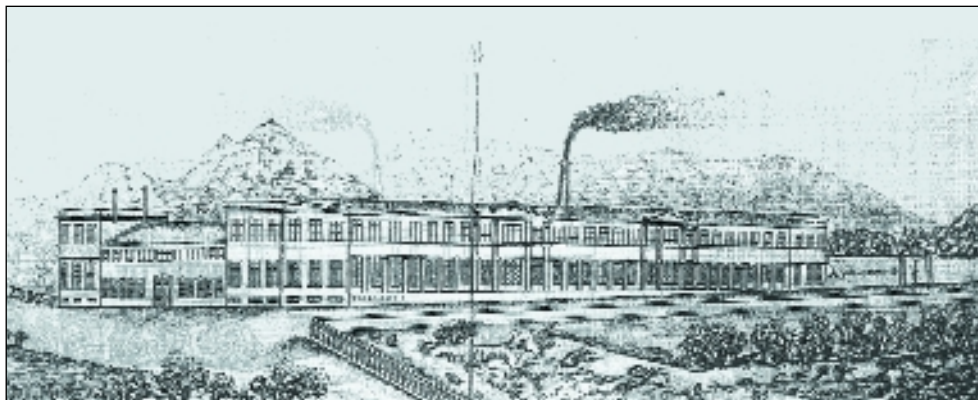
δεκαετίες το κυρίαρχο τραπεζικό συγκρότημα του ελληνικού χώρου.

Από τη δεκαετία του 1860 άρχισαν να πολλαπλασιάζονται τα τραπεζικά και ασφαλιστικά ιδρύματα στη χώρα. Τα πιο σημαντικά απ' αυτά ήταν η Ιονική Τράπεζα (ιδρύθηκε το 1839 στα υπό αγγλική κατοχή τότε Ιόνια νησιά), η Τράπεζα Ηπειροθεσσαλίας, η Γενική Πιστωτική Τράπεζα, η Τράπεζα Βιομηχανικής Πίστεως κ.λπ.

6. Η βιομηχανία

Η εμφάνιση και ανάπτυξη της βιομηχανίας στον ελληνικό χώρο κατά το 19ο αιώνα, παρουσίασε ελάχιστα κοινά σημεία με όσα συνέβαιναν στο πεδίο αυτό στη Δυτική και Κεντρική Ευρώπη, τα οποία συνοπτικά ονομάστηκαν Βιομηχανική Επανάσταση. Στο μικρό ελληνικό κράτος η ανάπτυξη της βιομηχανίας ήταν διαρκώς παρούσα στις συζητήσεις, στις οικονομικές και πολιτικές αναλύσεις, συνήθως όμως ως σχέδιο ή πρόθεση, σπάνια ως εφαρμογή. Η ακτινοβολία των επιτευγμάτων των ευρωπαϊκών κρατών έφερνε διαρκώς στο προσκήνιο το ζήτημα της βιομηχανικής ανάπτυξης, η απουσία όμως των απαραίτητων για την ανάπτυξη της βιομηχανίας προϋποθέσεων οδηγούσε τις προθέσεις σε αδιέξοδο.

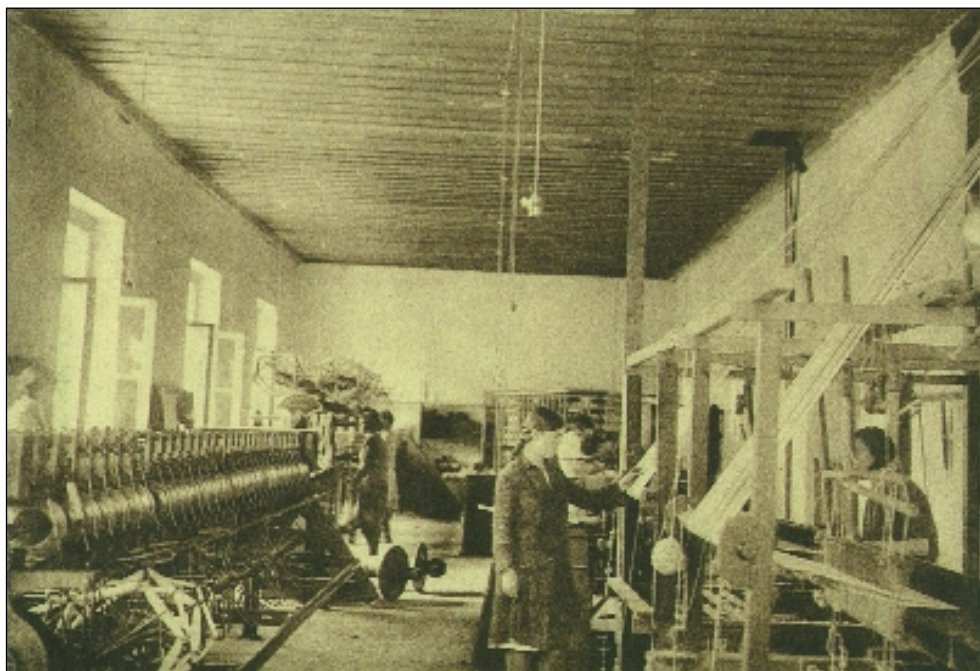
Η εμφάνιση μονάδων παραγωγής, που θα μπορούσαν να χαρακτηριστούν βιομηχανικές, άρχισε κατά τις πρώτες δεκαετίες της ανεξαρτησίας με αποσπασματικό, ευκαιριακό ίσως τρόπο. Οι μονάδες αυτές αποσκοπούσαν στην εξυ-



Αρχιτεκτονικό σχέδιο του Μεταξουργείου

πήρέτηση τοπικών αναγκών, οι οποίες σχετίζονταν με την επεξεργασία αγροτικών προϊόντων. Επρόκειτο κυρίως για εξέλιξη των παραδοσιακών αλευρομύλων, των ελαιотριβείων, των βυρσοδεψείων και των κλωστηρίων. Οι μονάδες όμως αυτές δεν αποτέλεσαν την αφετηρία για τη δημιουργία πιο σύνθετων βιομηχανικών συγκροτημάτων αλλά, στις περισσότερες περιπτώσεις, παρέμειναν στάσιμες και περιορισμένες ως προς τα οικονομικά τους μεγέθη. Ο δισταγμός αυτός οφειλόταν ίσως στη μικρή έκταση της εγχώριας αγοράς, στην πίεση των εισαγόμενων προϊόντων αλλά και στην έλλειψη πολυάριθμου, ειδικευμένου και φθηνού εργατικού δυναμικού.

Χρειάστηκε να περάσουν σαράντα περίπου χρόνια από την απόκτηση της εθνικής ανεξαρτησίας για να παρατηρηθεί μια πρώτη απόπειρα ανάπτυξης των βιομηχανικών δραστηριοτήτων στη χώρα. Γύρω στα 1870 σημειώθηκε κάποιο κύμα ίδρυσης βιομηχανικών επιχειρήσεων, περισσότερων από εκατό, ενώ ταυτόχρονα παρατηρήθηκε κάποια τάση αύξησης του δυναμικού των ήδη υπαρχουσών μονάδων. Πολύ γρήγορα όμως, η απόπειρα αυτή έχασε τη δυναμική της και οι σχετικές δραστηριότητες επέστρεψαν στην ύφεση και τη στασιμότητα. Οι όροι άρχισαν να μεταβάλλονται μόλις στα τελευταία χρόνια του 19ου αιώνα και, κυρίως, στα πρώτα χρόνια του 20ού. Τότε δημιουργήθηκε ένα



Εσωτερικό υφαντουργείου

βιομηχανικό δυναμικό σχετικά σταθερό, πολυδιάστατο, με τάσεις ανάπτυξης της βαριάς βιομηχανίας, της μεταλλουργίας, της ναυπηγικής και της τσιμεντοβιομηχανίας, η οποία πρωτοεμφανίστηκε στις αρχές του νέου αιώνα.

Η βιομηχανία υπέφερε, όπως και άλλοι κλάδοι της οικονομίας, από την έλλειψη κεφαλαίων και τη διασπορά των υπαρχόντων σε πλήθος δραστηριοτήτων, από την ασφυκτικά περιορισμένη –εδαφικά και πληθυσμιακά– βάση οικονομικής εξάπλωσης, από την έλλειψη πρώτων υλών και τη χρόνια έλλειψη εργατικών χειρών. Θα μπορούσε να προσθέσει κανείς στα παραπάνω την έλλειψη παιδείας τεχνικής αλλά και γενικής. Η ελλιπής κατάρτιση περιορίζει τη δυνατότητα εφαρμογής καινοτομιών και τη συνακόλουθη τεχνολογική εξέλιξη.

Ούτε η προσάρτηση των Επτανήσων (1864) και της Θεσσαλίας (1881) άλλαξαν τις παραπάνω περιοριστικές συνθήκες. Η αλλαγή των δεδομένων ήρθε μετά το 1912-1913, με την ενσωμάτωση μεγάλων εκτάσεων και πληθυσμών. Και τότε όμως οι χρόνιες αδυναμίες της ελληνικής βιομηχανίας συνέχισαν να εμποδίζουν την ανάδειξή της σε κινητήριο δύναμη της ελληνικής οικονομίας. Αδύναμη να αντέξει τον εξωτερικό ανταγωνισμό, η βιομηχανία παρέμεινε προσηλωμένη σε δευτερεύουσες δραστηριότητες, αναζητώντας τη σωτηρία της στην παρέμβαση του κράτους, με δασμολογικά ή άλλα ενισχυτικά μέτρα.

7. Τα δημόσια έργα

Το 1830, οι υποδομές του ελληνικού κράτους ήταν ακόμη πρωτόγονες. Γέφυρες, αμαξιτοί δρόμοι, λιμάνια, υδραγωγεία, δημόσια κτίρια, όλα όσα στηρίζουν την οικονομική και διοικητική λειτουργία του κράτους, είτε δεν υπήρχαν καθόλου, είτε βρίσκονταν σε κακή κατάσταση. Κάτω απ' αυτές τις συνθήκες, ήταν απόλυτα φυσικό να στραφεί το ενδιαφέρον της διοίκησης προς την κατασκευή των απαραίτητων, σύμφωνα με τα ευρωπαϊκά πρότυπα, έργων. Οι προθέσεις, που ήταν και στον τομέα αυτό πολύ καλές, προσέκρουσαν στις αντίξοες συνθήκες που επικρατούσαν, και ειδικότερα στην αδυναμία εξεύρεσης των αναγκαίων οικονομικών πόρων. Εξάλλου, είναι γνωστό ότι το ελληνικό κράτος ξεκίνησε με ένα βαρύ δημοσιονομικό φορτίο, την εξυπηρέτηση δηλαδή των δανείων που είχαν συναφθεί στο εξωτερικό κατά τη διάρκεια του Αγώνα αλλά και αργότερα, στους δύσκολους καιρούς της κρατικής του συγκρότησης.

Στις χειρσαίες συγκοινωνίες αλλά και στα περισσότερα από τα δημόσια έργα που είχε ανάγκη η χώρα, η έλλειψη του ιδιωτικού ενδιαφέροντος ήταν δεδομένη, καθώς οι επενδύσεις στις βασικές αυτές υποδομές δεν ήταν ιδιαίτερα κερδοφόρες. Το κράτος είτε απ' ευθείας, είτε μέσω των δήμων, προσπάθησε να ξεπεράσει τις δυσκολίες αυτές με τις δικές του δυνάμεις. Η δραστηριό-

τητά του ήταν μάλλον υποτονική, τουλάχιστον μέχρι τη δεκαετία του 1870, καθώς τα χρήματα έλειπαν και οι μέθοδοι που υιοθετήθηκαν δεν ήταν δημοφιλείς (για παράδειγμα, οι αγγαρείες των αγροτών στην κατασκευή δρόμων).

Η πύκνωση του οδικού δικτύου πέρασε στην πρώτη θέση των εθνικών και τοπικών προτεραιοτήτων προς το τέλος του 19ου αιώνα και τις αρχές του 20ού. Η οικονομική ανάπτυξη, οι πιο γρήγοροι ρυθμοί αστικοποίησης, η δημιουργία των κεντρικών σιδηροδρομικών αξόνων και η ανάπτυξη του εσωτερικού εμπορίου ήταν παράγοντες που προώθησαν την κατασκευή οδικού δικτύου. Στους ανασταλτικούς παράγοντες θα πρέπει να συμπεριλάβουμε το μεγάλο κόστος της κατασκευής δρόμων σε ορεινά εδάφη αλλά και τον «ανταγωνισμό» των θαλάσσιων συγκοινωνιών που κυριαρχούσαν στις μεταφορές κοντά στα παράλια, δηλαδή σε πολύ μεγάλο τμήμα της χώρας.

Από τα υπόλοιπα δημόσια έργα το κυριότερο ήταν η αποξήρανση μεγάλων εκτάσεων που καλύπτονταν από νερά λιμνών και ελών. Πέρα από το γεγονός ότι η αποξήρανση έδινε πλούσια καλλιεργήσιμη γη, ήταν και ο μόνος τρόπος καταπολέμησης της ελονοσίας, της αρρώστιας που αποτελούσε μάλιστα για την αγροτική Ελλάδα ως τα μέσα του 20ού αιώνα. Πολλά αποστραγγιστικά έργα έγιναν στη χώρα, με πιο σημαντικό την αποξήρανση της λίμνης Κωπαΐδας στη Βοιωτία.

Εκτός από το σιδηροδρομικό δίκτυο, το μεγαλύτερο τεχνικό έργο που κατασκευάστηκε αυτήν την εποχή ήταν η διάνοιξη της διώρυγας της Κορίνθου. Το έργο ξεκίνησε το 1881 από μια υπερβολικά αισιόδοξη γαλλική τεχνική εταιρεία. Μετά από πολλές τεχνικές και οικονομικές περιπέτειες, το έργο ολοκλη-



Η διάνοιξη της διώρυγας της Κορίνθου

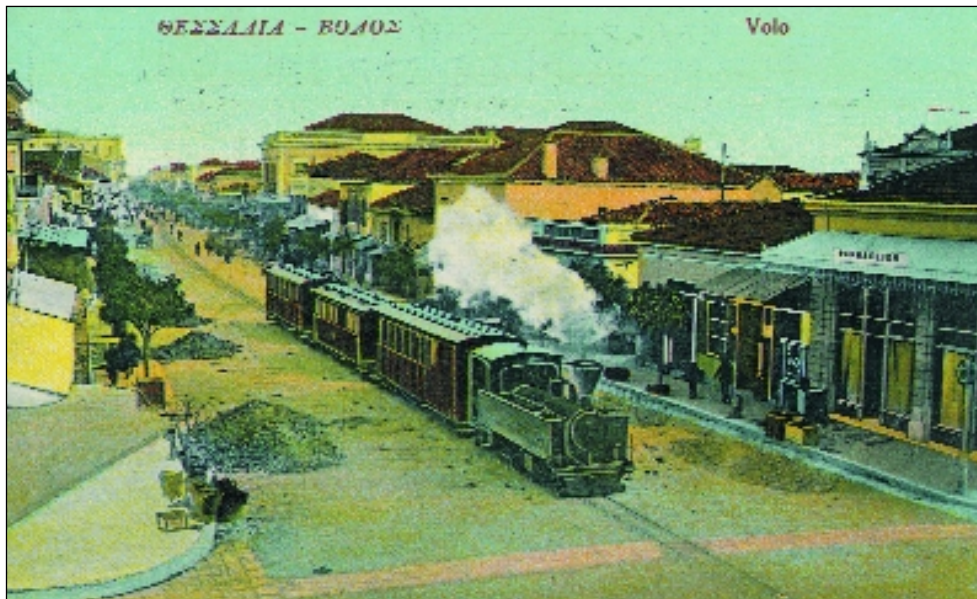
ρώθηκε το 1893, βελτιώνοντας τους όρους της ναυσιπλοΐας, καθώς έκανε περιττό τον περίπλου της Πελοποννήσου. Επιπλέον, με τη διάνοιξη του πορθμού του Ευρίπου και την κατασκευή φάρων στις ακτές, η ναυσιπλοΐα ευνοήθηκε ιδιαίτερα κατά την περίοδο αυτή.

8. Το δίκτυο των σιδηροδρόμων

Η πιο χαρακτηριστική από τις αλλαγές που έφερε η βιομηχανική επανάσταση στα ανεπτυγμένα κράτη του 19ου αιώνα ήταν η εμφάνιση, η εξάπλωση και τελικά η κυριαρχία του σιδηροδρόμου στις χειρσαίες μεταφορές. Το σιδηροδρομικό δίκτυο έλυνε το πρόβλημα της μεταφοράς μεγάλου όγκου προϊόντων με μικρό κόστος, σε αποστάσεις που μετριούνταν πλέον στην κλίμακα κρατών και ηπείρων. Η βιομηχανική επανάσταση, η αύξηση της παραγωγής και η δημιουργία μεγάλων πόλεων δεν θα μπορούσαν να προχωρήσουν χωρίς αυτήν τη νέα δυνατότητα που εξασφάλιζε την τροφοδοσία των πόλεων με τρόφιμα, τα εργοστάσια με πρώτες ύλες και την αγορά με προϊόντα. Κάτω από τις συνθήκες αυτές, δεν ήταν περίεργο που ο σιδηρόδρομος έγινε το σύμβολο των νέων καιρών και το συνώνυμο της ανάπτυξης κατά το 19ο αιώνα.

Στις μικρότερες και πιο καθυστερημένες οικονομικά χώρες, η απόκτηση σιδηροδρομικού δικτύου παρουσιάστηκε από πολύ νωρίς ως σημαντική προϋπόθεση για την είσοδό τους στο χώρο των ανεπτυγμένων κρατών. Οι σχετικές με την κατασκευή σιδηροδρομικού δικτύου συζητήσεις άρχισαν στη χώρα μας λίγα μόλις χρόνια μετά την ανεξαρτησία της, ίσως το 1835. Ανυπέρβλητες όμως δυσκολίες περιόριζαν τις συζητήσεις αυτές για πολλές δεκαετίες στο χώρο των θεωρητικών αναλύσεων και των απλών επιθυμιών. Η κατασκευή της σιδηροδρομικής υποδομής ήταν ιδιαίτερα πολυέξοδη υπόθεση και απαιτούσε κεφάλαια που το μικρό ελληνικό κράτος δεν μπορούσε να εξοικονομήσει. Από την άλλη μεριά, η προσέλκυση ξένων κεφαλαίων, επιχειρήσεων ή πιστωτικών ιδρυμάτων, προϋπέθετε ότι το προς κατασκευή δίκτυο θα ήταν αποδοτικό, θα εξασφάλιζε δηλαδή τη μεταφορά πρώτων υλών, ζωτικών για τη βιομηχανία, και καταναλωτικών αγαθών, που οι τοπικές αγορές θα ήταν σε θέση να απορροφήσουν. Στην Ελλάδα δεν υπήρχε ούτε το ένα, ούτε το άλλο. Το ενδιαφέρον λοιπόν των ξένων ή των ομογενών επενδυτών παρέμενε πολύ μικρό. Επιπλέον, η γειτνίαση της θάλασσας, στις περισσότερες περιοχές της χώρας, δεν βοηθούσε τα πράγματα, καθώς οι θαλάσσιες μεταφορές περιόριζαν την αποδοτικότητα του σιδηροδρομικού δικτύου.

Μέχρι τη δεκαετία του 1880 η μόνη σιδηροδρομική γραμμή που είχε κατασκευαστεί στην Ελλάδα ήταν αυτή που συνέδεε την Αθήνα με τον Πειραιά και



Αμαξοστοιχία στο σιδηροδρομικό σταθμό Βόλου (από καρτ-ποστάλ της εποχής)

είχε μήκος μόλις 9 χιλιομέτρων. Αλλά και αυτή χρειάστηκε δώδεκα χρόνια και πολλές περιπέτειες για να κατασκευαστεί. Όλες οι υπόλοιπες περί σιδηροδρόμου διακηρύξεις και τα φιλόδοξα σχέδια παρέμεναν ανεφάρμοστα, καθώς η υλοποίησή τους συγκινούσε μόνο αμφίβολης αξιοπιστίας κερδοσκόπους. Οι γενικότερες αλλαγές όμως, που προοδευτικά μετέβαλαν τα δεδομένα της ελληνικής οικονομίας ως το 1881, δημιούργησαν τις προϋποθέσεις για υλοποίηση των σχεδίων κατασκευής σιδηροδρομικού δικτύου. Την ίδια περίπου εποχή, γύρω από τη χώρα, προχωρούσε η κατασκευή μεγάλων συγκοινωνιακών αξόνων που συνέδεαν την Κεντρική Ευρώπη με την Κωνσταντινούπολη, τη Μικρά Ασία και την Ανατολή ως την Ινδία. Η σύνδεση της Ευρώπης με την Ανατολή γινόταν και ατμοπλοϊκά από το Πρίντεζι της Ιταλίας προς το Σουέζ και τον Ινδικό Ωκεανό. Οι ελληνικές κυβερνήσεις (με πρωθυπουργό τον Τρικούπη, κυρίως) έκριναν ότι οι ελληνικές συγκοινωνιακές υποδομές έπρεπε ταχύτατα να προωθηθούν, ώστε να συνδεθεί η χώρα με τους διεθνείς άξονες.

Το σιδηροδρομικό δίκτυο της Ελλάδας ολοκληρώθηκε σε τρεις περίπου δεκαετίες, από το 1880 και μετά. Η μεγάλη ώθηση δόθηκε στις πρώτες πρωθυπουργίες του Χαρίλαου Τρικούπη (1882-1892), οπότε και κατασκευάστηκαν 900 χιλιόμετρα σιδηροδρομικής γραμμής. Τα οικονομικά προβλήματα που

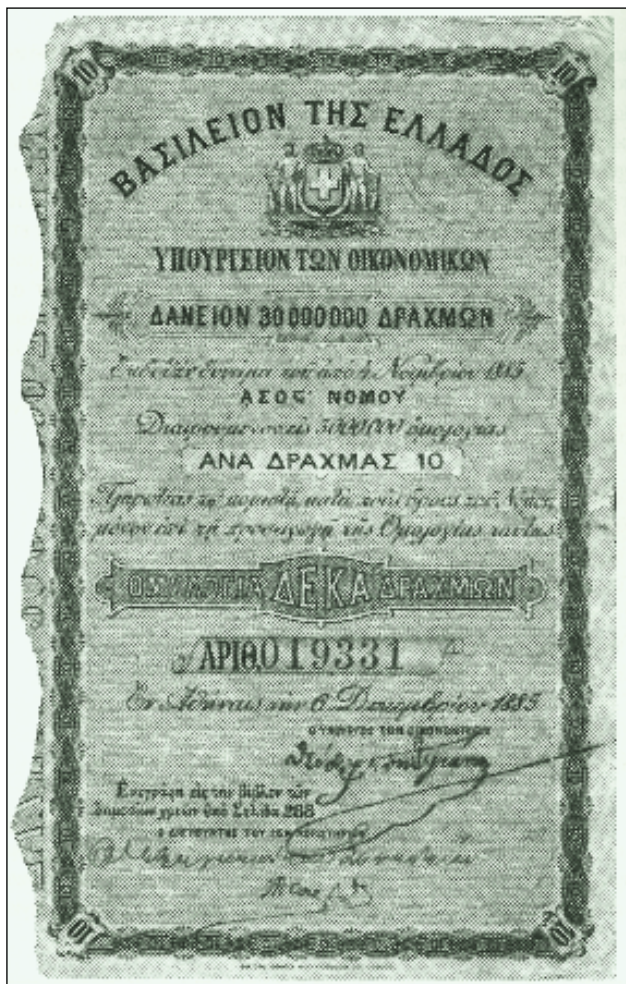
αντιμετώπισε το ελληνικό κράτος επιβράδυναν την κατασκευή του έργου στη δεκαετία του 1890 και το δίκτυο ολοκληρώθηκε μόλις το 1909. Στο μεγαλύτερο τμήμα του το δίκτυο ήταν μετρικό, με γραμμές πλάτους ενός μόνο μέτρου, τη στιγμή που οι διεθνείς προδιαγραφές προέβλεπαν γραμμές πλάτους 1,56 μέτρων. Αυτό σήμαινε ότι το δίκτυο σχεδιάστηκε για να εξυπηρετεί τοπικές κυρίως ανάγκες, χωρίς φιλοδοξίες να αποτελέσει τμήμα του διεθνούς δικτύου.

Το κράτος ανέλαβε το μεγαλύτερο μέρος του κόστους του έργου και επωμίστηκε το μεγαλύτερο μέρος του δανεισμού, που έγινε κυρίως από ξένα πιστωτικά ιδρύματα. Οι ιδιώτες συμμετείχαν με μικρότερο ποσοστό (περίπου 30%), σ' ένα έργο του οποίου η αποδοτικότητα ήταν πολύ αμφίβολη. Πραγματικά, το σιδηροδρομικό δίκτυο κλήθηκε να εξυπηρετήσει τη διακίνηση αγροτικών κυρίως προϊόντων και από την αρχή της λειτουργίας του παρουσίαζε σοβαρή υστέρηση στα έσοδά του σε σχέση με τους αισιόδοξους υπολογισμούς που οδήγησαν στη δημιουργία του. Το γεγονός αυτό οδήγησε και στη διακοπή των περαιτέρω επενδύσεων στο χώρο του σιδηροδρόμου.

Είναι αναμφίβολο ότι το σιδηροδρομικό δίκτυο πρόσφερε πολλά σε μία χώρα που δεν είχε ποτέ πριν γνωρίσει αξιόπιστο χερσαίο συγκοινωνιακό δίκτυο. Πρόσφερε επίσης πολλές υπηρεσίες στον καιρό των πολέμων, αφού επέτρεψε τη γρήγορη επιστράτευση και τον εφοδιασμό του ελληνικού στρατού. Δεν κατόρθωσε όμως να φέρει την ανάπτυξη και την εκβιομηχάνιση στις περιοχές όπου έφτασε. Δεν κατόρθωσε να εκπληρώσει όσες αναπτυξιακές προσδοκίες στηρίχθηκαν πάνω του. Για να το κάνει αυτό θα έπρεπε να προκαλέσει την αλλαγή κοινωνικών και οικονομικών δομών. Και, φυσικά, ένα συγκοινωνιακό δίκτυο δύσκολα μπορεί να πετύχει τόσο ριζοσπαστικές αλλαγές.

9. Τα εθνικά δάνεια

Από τα χρόνια της Επανάστασης, ο δανεισμός υπήρξε μία σημαντική παράμετρος της λειτουργίας του ελληνικού κράτους. Αυτό ήταν φυσικό για ένα κράτος που ξεκινούσε από το μηδέν και δεν κληρονόμησε από το προηγούμενο καθεστώς οργανωμένο δημοσιονομικό σύστημα. Είναι γνωστές οι περιπέτειες των δανείων του Αγώνα στη χρηματαγορά του Λονδίνου καθώς και η σύναψη νέων δανείων, που συνόδευσε την άφιξη των Βαυαρών το 1832. Η Οθωνική κυβέρνηση αρνήθηκε την αποπληρωμή των επαναστατικών δανείων, γεγονός που απομόνωσε τη χώρα από τις ευρωπαϊκές χρηματαγορές ως το 1861.



Ομολογία του 1885

Η αλλαγή των ρυθμών ανάπτυξης από τη δεκαετία του 1860 και μετά, οδήγησε αναγκαστικά σε νέο δανεισμό. Οι περιορισμένοι πόροι της χώρας, σε συνδυασμό με τα έκτακτα έξοδα που επέβαλαν οι διαρκείς εθνικές κρίσεις, καθιστούσαν αδύνατη την εξοικονόμηση κεφαλαίων για δημόσιες επενδύσεις. Ο εξωτερικός δανεισμός διογκώθηκε κατά τη δεκαετία του 1880, και μέσα σε λίγα μόλις χρόνια η χώρα βρέθηκε να οφείλει ποσά πολλαπλάσια του ετήσιου προϋπολογισμού της.

Πίνακας 6
Τα κυριότερα δάνεια από το εξωτερικό
κατά την περίοδο 1880-1892

ΕΤΟΣ	ΑΙΤΙΑ	ΠΟΣΟ	ΔΗΜΟΣΙΑ ΕΣΟΔΑ
1880	Κάλυψη ελλειμμάτων 1877-1880	120.000.000	—
1883	—	—	58.000.000
1884	—	100.000.000	—
1887	Μονοπωλίων	185.000.000	176.000.000
1889	—	30.000.000	—
1889	—	125.000.000	—
1890	Σιδηροδρόμων	45.000.000	123.000.000
1891	Σιδηροδρόμων	15.000.000	—
1892	Εθνικών δρόμων	20.000.000	—
Συνολικό χρέος 1892		818.500.000	—

Το μεγαλύτερο μέρος των δανείων αυτών χρησίμευσε για την κάλυψη των τρεχόντων ελλειμμάτων των εθνικών προϋπολογισμών, καθώς και των δαπανών των στρατιωτικών κινητοποιήσεων (του 1877-1880 και του 1885-1886) και των εξοπλισμών (26.000.000 δραχμές από τα δάνεια χρησιμοποιήθηκαν για τη ναυπήγηση τριών θωρηκτών το 1889). Επίσης μεγάλα ποσά διατέθηκαν για την αποπληρωμή παλαιότερων δανείων. Μικρό μέρος απέμενε για παραγωγικές επενδύσεις και δημόσια έργα, ποσό όμως απαραίτητο, χωρίς το οποίο τα έργα αυτά δεν θα μπορούσαν να ολοκληρωθούν.

10. Η πτώχευση του 1893 και ο Διεθνής Οικονομικός Έλεγχος

Κατά το έτος 1893 η Ελλάδα βρέθηκε σε αδυναμία να εξυπηρετήσει τα τοκοχρεολύσια των εξωτερικών της δανείων και ζήτησε επαναδιαπραγμάτευση του δημόσιου χρέους της. Η «πτώχευση», όπως χαρακτηρίστηκε, δεν ήταν ασυνήθιστη επιλογή των φτωχότερων κρατών, στην Ελλάδα όμως της εποχής εκείνης είχε μεγάλο πολιτικό κόστος. Οι διαπραγματεύσεις με τις πιστώτριες χώρες συνεχίστηκαν μέχρι τον ελληνοτουρκικό πόλεμο του 1897. Η ήττα του ελληνικού στρατού και η υποχρέωση της Ελλάδας να καταβάλει υπέρογκες πολεμικές αποζημιώσεις στην Οθωμανική αυτοκρατορία έθεσαν το ζήτημα σε νέες βάσεις.

Τα οικονομικά του ελληνικού κράτους οδηγήθηκαν σε καθεστώς Διεθνούς Οικονομικού Ελέγχου (ΔΟΕ). Εκπρόσωποι έξι δυνάμεων (Αγγλία, Γαλλία, Αυστρία, Γερμανία, Ρωσία, Ιταλία) ανέλαβαν τη διαχείριση βασικών κρατικών εσόδων. Επρόκειτο για τα έσοδα των μονοπωλίων αλατιού, φωτιστικού πετρελαίου, σπέρτων, παιγνιόχαρτων, χαρτιού σιγαρέτων, τα έσοδα από την εξόρυξη της σμύριδας της Νάξου, το φόρο καπνού, τα λιμενικά δικαιώματα του Πειραιά, το φόρο χαρτοσήμου κ.λπ. Το ύψος αυτών των εσόδων ανερχόταν σε 28.000.000 έως 30.000.000 δραχμές.

Στόχος αυτής της υποχρεωτικής διαχείρισης ήταν η εκπλήρωση των υποχρεώσεων της χώρας προς την Οθωμανική αυτοκρατορία, δηλαδή η καταβολή της πολεμικής αποζημίωσης ύψους 92.000.000 δραχμών και η εξυπηρέτηση των άλλων δανείων. Η διεθνής επιτροπή, που ξεκίνησε τη λειτουργία της το 1898, αντιμετώπισε τις τρέχουσες ανάγκες με ένα μεγάλο δάνειο, που χορηγήθηκε με την εγγύηση των Δυνάμεων. Στη συνέχεια, εκτός από το βασικό της ρόλο, δηλαδή την εξασφάλιση της αποπληρωμής των δανείων, λειτούργησε επιπρόσθετα ως τεχνικό συμβουλευτικό σώμα, συμβάλλοντας γενικότερα στη βελτίωση των επιδόσεων της ελληνικής οικονομίας.

Τα αποτελέσματα ήταν θετικά και έγιναν ορατά λίγα χρόνια αργότερα. Η εγγύηση των Δυνάμεων αύξησε την πιστοληπτική ικανότητα του κράτους, ενώ ο έλεγχος απάλλαξε τους δημοσιονομικούς μηχανισμούς από δυσλειτουργίες του παρελθόντος. Το 1910, παρά τα προβλήματα στο εξωτερικό ισοζύγιο πληρωμών εξαιτίας της σταφιδικής κρίσης και παρά το γεγονός ότι η αποπληρωμή των δανείων εξακολουθούσε να απορροφά το 1/3 των εθνικών εσόδων, τα δημόσια οικονομικά μπορούσαν να χαρακτηριστούν υγιή, οι προϋπολογισμοί ήταν ελαφρώς πλεονασματικοί και οι οικονομικές δυνατότητες του κράτους σαφώς αυξημένες. Αυτή η θετική εξέλιξη επέτρεψε τις μεταρρυθμίσεις των πρώτων κυβερνήσεων του Ελευθερίου Βενιζέλου, την πολεμική προετοιμασία και τη συμμετοχή στους Βαλκανικούς πολέμους, χωρίς τις δραματικές επιπτώσεις που είχαν στο οικονομικό πεδίο οι πολεμικές κινητοποιήσεις του παρελθόντος.

11. Το εξωελλαδικό ελληνικό κεφάλαιο

Κατά τη διάρκεια του 19ου αιώνα, οι οικονομικές δραστηριότητες των Ελλήνων είχαν εξαπλωθεί σε πολλές περιοχές της Ανατολικής Μεσογείου και της Μαύρης Θάλασσας. Σε ορισμένες περιοχές μάλιστα, στην Αίγυπτο, τη Νότια Ρωσία, τις εκβολές του Δούναβη και την Κωνσταντινούπολη, οι οικονομικές δραστηριότητες που βρίσκονταν σε ελληνικά χέρια ήταν ιδιαίτερα σημαντικές για την εγχώρια οικονομία. Για το μικρό ελληνικό κράτος που

ασφυγκτιούσε στα περιορισμένα γεωγραφικά του όρια, η ύπαρξη αυτών των ισχυρών ομογενειακών ομάδων αποτελούσε οπωσδήποτε μια ελπίδα, μια χρυσή εφεδρεία.

Οι σχέσεις όμως των Ελλήνων της διασποράς με το μικρό ελληνικό βασίλειο δεν ήταν, για πολύ καιρό, οι καλύτερες δυνατές. Μέσα σ' ένα κλίμα ανάπτυξης και υψηλών αποδόσεων που χαρακτήριζε τις ευρωπαϊκές οικονομίες μέχρι τη δεκαετία του 1870, οι επιχειρηματικές δραστηριότητες είχαν περισσότερες ευκαιρίες ανάπτυξης στις αγορές των μεγάλων κρατών της Ανατολικής Μεσογείου. Μόνο ένα ολιγάριθμο τμήμα του ελληνισμού της διασποράς εγκαταστάθηκε στην Ελλάδα κατά τα πρώτα μετεπαναστατικά χρόνια και ενσωματώθηκε σταδιακά στην αστική τάξη της χώρας. Για τους πολλούς και πιο ισχυρούς παράγοντες της ομογένειας, η μικρή Ελλάδα ήταν μια περιοχή χωρίς ενδιαφέρον.

Οι σχετικές με την αξιοποίηση των δυνατοτήτων της ομογένειας συζητήσεις γενικεύθηκαν στη δεκαετία του 1860, όταν η αλλαγή δυναστείας και συνταγματικών θεσμών, η πρώτη επέκταση του ελληνικού κράτους, με την ενσωμάτωση των Επτανήσων, και το τεράστιο κόστος της εμπλοκής στις κρητικές επαναστάσεις του 1866-1868 οδήγησαν στην αναζήτηση πολιτικών προσέγκυσης των ομογενών προς την Ελλάδα. Οι πολιτικές αυτές απέδωσαν αρχικά πενιχρά αποτελέσματα. Όμως, την ίδια εποχή, στην Οθωμανική αυτοκρατορία εφαρμόστηκαν οι συνταγματικές μεταρρυθμίσεις του *Τανζιμάτ* (1856)¹ που έδιναν διευρυμένα δικαιώματα στους χριστιανούς της αυτοκρατορίας. Οι μεταρρυθμίσεις αυτές, σε συνδυασμό με τις νέες οικονομικές συνθήκες που επικρατούσαν σε πολλές περιοχές της Οθωμανικής αυτοκρατορίας, έδιναν σαφώς μεγαλύτερες ευκαιρίες στους ομογενείς από εκείνες που η Ελλάδα μπορούσε να προσφέρει.

Οι πρώτες δειλές ενδείξεις συνεργασίας του ελληνικού κρά-

1. Με τον όρο *Τανζιμάτ* περιγράφεται μία μεγάλη περίοδος μεταρρυθμιστικών προσπαθειών στην Οθωμανική αυτοκρατορία. Ως πλέον σημαντική στιγμή της προσπάθειας αυτής θεωρείται η έκδοση, στις 6 Φεβρουαρίου του 1856, στην Κωνσταντινούπολη από τον Σουλτάνο ενός «*Χάττ-ι Χουμαγιούν*» (Αυτοκρατορική Γραφή) που επικύρωνε τις παλαιότερες συνταγματικές μεταρρυθμίσεις στην Οθωμανική αυτοκρατορία και ιδιαίτερα τις εξαγγελίες του *Γκιούλ Χανέ*² (1839). Οι μεταρρυθμίσεις αυτές, που έγιναν κάτω από την πίεση των Ευρωπαϊκών Δυνάμεων την επαύριο του Κριμαϊκού πολέμου, εξασφάλιζαν την ισότητα ανάμεσα στις θρησκευτικές ομάδες της αυτοκρατορίας και, κατά συνέπεια, ενίσχυαν την οικονομική, κοινωνική και πολιτική θέση των χριστιανών, ιδιαίτερα των Ελλήνων. Πολλοί από τους ισχυρούς Έλληνες της αυτοκρατορίας είδαν σε αυτές τις εξελίξεις μία σημαντική ευκαιρία επέκτασης της επιρροής τους στον οθωμανικό χώρο, πράγμα που απομάκρυνε το ενδιαφέρον τους από το μικρό και ταπεινωμένο –στη διάρκεια του Κριμαϊκού πολέμου– ελληνικό βασίλειο.

τους με τους Έλληνες ομογενείς εμφανίστηκαν στη δεκαετία του 1870. Η εξέλιξη αυτή είναι πιθανό να οφειλόταν στην κρίση του 1873, που μείωσε τις αποδόσεις των ευρωπαϊκών κεφαλαίων και προκάλεσε τη μεταφορά τους προς τα ανατολικά, σε αναζήτηση επικερδών τοποθετήσεων. Η μετακίνηση αυτή πίεσε οικονομικά τους πλούσιους Έλληνες της διασποράς, οι οποίοι αναζήτησαν με τη σειρά τους νέα πεδία επιχειρηματικής δραστηριότητας, ανακαλύπτοντας έτσι και την Ελλάδα.

Οι τοποθετήσεις σε ακίνητα, τοποθετήσεις επίδειξης, που κόσμησαν την Αθήνα με λαμπρά νεοκλασικά αρχοντικά, δίνοντας σε μερικές κεντρικές περιοχές της αριστοκρατικό και κοσμοπολίτικο χαρακτήρα, αποτέλεσαν τον προάγγελο της δραστηριοποίησης των ομογενών στη χώρα. Η διείσδυσή τους στην ελληνική αγορά έγινε με γνώμονα την αξιοποίηση ευκαιριών για υψηλά κέρδη. Η πώληση, λόγω χάρη, των τσιφλικιών της Θεσσαλίας σε χαμηλές τιμές από τους Οθωμανούς ιδιοκτήτες τους, μετά την ενσωμάτωση της Θεσσαλίας στο ελληνικό κράτος, αποτέλεσε μιας πρώτης τάξεως ευκαιρία για τους ομογενείς κεφαλαιούχους. Λίγο αργότερα ακολούθησαν επενδύσεις στο εμπόριο, στις μεταλλευτικές δραστηριότητες, στα δημόσια έργα της τριχουπικής περιόδου και στο δανεισμό του δηmosίου.

Βασικό χαρακτηριστικό αυτών των επενδύσεων ήταν ο ευκαιριακός χαρακτήρας και η ρευστότητά τους. Το κύριο μέλημα φαίνεται ότι ήταν η δυνατότητα γρήγορης απόσβεσης και επανεξαγωγής των κεφαλαίων στο εξωτερικό, στην πρώτη ένδειξη για επικερδέστερες τοποθετήσεις. Η ελληνική αγορά δεν έδινε τόσες υποσχέσεις, ώστε να επιχειρούνται τοποθετήσεις με μακροχρόνιες προοπτικές. Η εύκολη μετατρεψιμότητα της δραχμής ενίσχυε αυτά τα βραχύβια περάσματα του ομογενειακού κεφαλαίου από τη χώρα. Ο χαρακτηρισμός αυτής της οικονομικής συμπεριφοράς ως κερδοσκοπικής δεν απέχει πολύ από την αλήθεια. Στην Ανατολική Μεσόγειο, στις παρυφές δηλαδή του σκληρού πυρήνα της καπιταλιστικής ανάπτυξης, το κεφάλαιο λειτουργούσε με βάση το κυνήγι της ευκαιρίας, της γρήγορης απόδοσης, την κερδοσκοπία, με λίγα λόγια.

Σταθερότερη ήταν η συμπεριφορά των ομογενών κεφαλαιούχων στις αρχές του 20ού αιώνα, μετά το κίνημα των Νεοτούρκων, τους Βαλκανικούς πολέμους και τις ανακατατάξεις που έφερε ο Α΄ Παγκόσμιος Πόλεμος. Η έξαρση των εθνικισμών, τα πλήγματα στις οικονομικές δραστηριότητες των ξένων, οι πολιτικές εξελίξεις στη Ρωσία, το τέλος της Οθωμανικής αυτοκρατορίας και η δημιουργία της Κεμαλικής Τουρκίας διέκοψαν με τον πλέον απόλυτο τρόπο τις παραδοσιακές δραστηριότητες των Ελλήνων κεφαλαιούχων στην Ανατολική Μεσόγειο. Αρκετοί από αυτούς προτίμησαν τότε τη μεταφορά των επιχειρηματικών, βιομηχανικών, εμπορικών ή χρηματιστηριακών δραστηριο-

τήτων τους στο ελληνικό κράτος. Στο μεταξύ όμως, το ίδιο αυτό κράτος είχε αλλάξει μορφή και οι δυνατότητές του είχαν διαφοροποιηθεί.

Το κεφάλαιο που συσώρευσαν οι Έλληνες της διασποράς δεν αποτέλεσε σταθερή βάση για την ανάπτυξη του ανεξάρτητου ελληνικού κράτους. Αυτό όμως δεν σημαίνει ότι η παρουσία του δεν υπήρξε σημαντική. Το ευκαιριακό και κερδοσκοπικό έστω πέρασμά του από τη χώρα ενίσχυε τη ρευστότητα, έδινε πρόσκαιρες αλλά αναγκαίες λύσεις στην έλλειψη κεφαλαίων που ταλά-νιζε τη χώρα και βοήθησε σημαντικά στον εκχρηματισμό της ελληνικής οικονομίας.

Θα ήταν οπωσδήποτε λάθος να ταυτίζουμε τους Έλληνες που ζούσαν έξω από τη χώρα με τους μεγάλους κεφαλαιούχους από τους οποίους η Ελλάδα προσδοκούσε την επίλυση των οικονομικών της προβλημάτων. Η μεγάλη μάζα των Ελλήνων της διασποράς ανήκε σε μεσοαστικά ή μικροαστικά στρώματα. Σε μεγάλο ποσοστό ήταν μετανάστες, διατηρούσαν στενούς δεσμούς με τις οικογένειες που άφησαν πίσω τους και έστελναν σημαντικό μέρος από το εισόδημά τους στους δικούς τους, στην πατρίδα. Αυτά τα εμβάσματα είχαν για την Ελλάδα μεγάλη σημασία και οι επιπτώσεις τους στην εθνική οικονομία ήταν τουλάχιστον το ίδιο σημαντικές με τις αντίστοιχες των μεγάλων κεφαλαίων της ομογένειας.

Γ. ΟΙ ΟΙΚΟΝΟΜΙΚΕΣ ΕΞΕΛΙΞΕΙΣ ΚΑΤΑ ΤΟΝ 20ό ΑΙΩΝΑ

1. Το αγροτικό ζήτημα

Οι ραγδαίες εξελίξεις που γνώρισε ο σύγχρονος κόσμος στον οικονομικό τομέα άσκησαν σοβαρές πιέσεις στον αγροτικό χώρο. Ο τελευταίος κυριαρχούσε παραγωγικά αλλά και κοινωνικά στην ιστορία των ανθρώπινων πολιτισμών ως το 19ο αιώνα. Με τη βιομηχανική επανάσταση, η κυριαρχία αυτή άρχισε προοδευτικά να υποχωρεί σε ορισμένες περιοχές του κόσμου, οι οποίες συνοπτικά ονομάστηκαν «δυτικός κόσμος». Η Ευρώπη βρισκόταν ήδη ανάμεσα σ' αυτές, ενώ η Ελλάδα βάδιζε με ρυθμούς αργούς, «μεσογειακούς», προς την ίδια κατεύθυνση. Καθώς η κατοχή γης έπαυε προοδευτικά να είναι πηγή εξουσίας και κοινωνικού -ταξικού- κύρους, άνοιξαν οι δρόμοι για την αγροτι-

κή μεταρρύθμιση. Την κατάργηση δηλαδή των μεγάλων ιδιοκτησιών και την κατάτμηση των αξιοποιήσιμων εδαφών σε μικρές παραγωγικές μονάδες, οικογενειακού χαρακτήρα, που ανταποκρίνονταν καλύτερα στις νέες παραγωγικές και κοινωνικές συνθήκες.

Στον ελληνικό χώρο, το πρόβλημα της έγγειας ιδιοκτησίας δεν γνώρισε τις εντάσεις που παρατηρήθηκαν σε άλλα ευρωπαϊκά ή βαλκανικά κράτη. Η προοδευτική διανομή των εθνικών γαιών που προέκυψαν από τον επαναστατικό αγώνα του 1821-1828 δημιούργησε πλήθος αγροτών με μικρές ή μεσαίες ιδιοκτησίες. Τα λίγα εναπομείναντα «τσιφλίκια» στην Αττική και την Εύβοια δεν προκαλούσαν ιδιαίτερο πρόβλημα. Αργότερα όμως, η διεύρυνση του ελληνικού κράτους με τα



Ελληνίδες αγρότισσες

Επτάνησα (1864), την Άρτα και τη Θεσσαλία (1881) έφερε στο προσκήνιο το ζήτημα της μεγάλης ιδιοκτησίας. Τα «τσιφλίκια» της Θεσσαλίας αγοράστηκαν από πλούσιους Έλληνες του εξωτερικού οι οποίοι, πέρα από το γεγονός ότι διατήρησαν τον αναχρονιστικό θεσμό των κολίγων, άσκησαν πολιτικές και κοινωνικές πιέσεις για να κερδοσκοπήσουν από την παραγωγή του σιταριού. Επιδίωξαν δηλαδή την επιβολή υψηλών δασμών στο εισαγόμενο από τη Ρωσία σιτάρι, ώστε να μπορούν να καθορίζουν όσο το δυνατόν υψηλότερες τιμές για το εγχώριο, προκαλώντας μάλιστα μερικές φορές και τεχνητές ελλείψεις.



Θερισμός

Οι πρακτικές αυτές δημιούργησαν εντάσεις και οδήγησαν στην ψήφιση νόμων το 1907, οι οποίοι επέτρεπαν στην εκάστοτε ελληνική κυβέρνηση να απαλλοτριώνει μεγάλες ιδιοκτησίες, ώστε να μπορεί να τις διανέμει σε ακτήμονες. Η εφαρμογή τους αποδείχθηκε δύσκολη υπόθεση και οι τριβές που προκλήθηκαν προκάλεσαν συγκρούσεις, η πιο σημαντική από τις οποίες έγινε στο χωριό Κιλελέρ (1910). Οι εξελίξεις προχώρησαν αργά μέχρι το τέλος των Βαλκανικών πολέμων (1913), οπότε το ζήτημα έγινε πιο περίπλοκο, καθώς μέσα στα νέα όρια της χώρας υπήρχαν πλέον και μουσουλμάνοι ιδιοκτήτες μεγάλων εκτάσεων.

Το αποφασιστικό βήμα προς την ολοκλήρωση της αγροτικής μεταρρύθμισης έγινε στα ταραγμένα χρόνια του Α΄ Παγκοσμίου πολέμου και του «εθνικού διχασμού». Το 1917 η κυβέρνηση του Ελευθερίου Βενιζέλου στη Θεσσαλονίκη



Συγκομιδή ελαιοκάρπου στη Μακεδονία

αποφάσισε την ολοκλήρωση της μεταρρύθμισης. Ο στόχος ήταν διπλός: αφενός η στήριξη και ο πολλαπλασιασμός των ελληνικών ιδιοκτησιών γης στις νεοαποκτηθείσες περιοχές και αφετέρου η αποκατάσταση των προσφύγων και η πρόληψη κοινωνικών εντάσεων στον αγροτικό χώρο. Με βάση αυτά τα νομοθετήματα η απαλλοτριώση των μεγάλων αγροτικών ιδιοκτησιών έγινε δυνατή στα αμέσως μετά τον πόλεμο χρόνια, όταν η ανάγκη αποκατάστασης των προσφύγων βρέθηκε στο επίκεντρο του κρατικού ενδιαφέροντος.

Πίνακας 7

Απαλλοτριώσεις
μεγάλων αγροτικών ιδιοκτησιών

ΠΕΡΙΟΔΟΣ	ΑΡΙΘΜΟΣ ΑΠΑΛΛΟΤΡΙΩΣΕΩΝ
1917-1920	64
1921-1922	12
1923-1925	1.203

Η αναδιανομή που έγινε έφτασε στο 85% των καλλιεργήσιμων εκτάσεων στη Μακεδονία και στο 68% στη Θεσσαλία. Στο σύνολο της καλλιεργήσιμης γης της χώρας το ποσοστό αυτό ανήλθε σε 40%. Μετά από λίγα χρόνια, κάτω από την πίεση του προσφυγικού προβλήματος, η αγροτική μεταρρύθμιση ολοκληρώθηκε και οδήγησε την αγροτική οικονομία της χώρας σε καθεστώς μικροϊδιοκτησίας. Με τη σειρά της η νέα κατάσταση δημιούργησε νέα προβλήματα. Οι μικροκαλλιεργητές δυσκολεύονταν να εμπορευματοποιήσουν την παραγωγή τους και έπεφταν συχνά θύματα των εμπορών. Για να αντιμετωπιστεί αυτή η κατάσταση προωθήθηκε η ίδρυση της Αγροτικής Τράπεζας, κρατικών οργανισμών παρέμβασης και παραγωγικών συνεταιρισμών. Το αγροτικό ζήτημα απέκτησε έτσι νέο περιεχόμενο, χωρίς να προκαλέσει τις εντάσεις που γνώρισαν άλλα κράτη της Ευρώπης (Ισπανία, Βουλγαρία, Ρουμανία κ.λπ.).

Η γεωργία στην Ελλάδα κατά το 19ο αιώνα

«Πληροφορίας ακριβείς και θετικής περί της καταστάσεως της ημετέρας γεωργίας δεν έχομεν, καθ' όσον ελλείπουσιν ημίν τα στοιχεία εφ' ων στηριζόμενοι δυνάμεθα να προσδιορίσωμεν την έκτασιν των καλλιεργουμένων, καλλιεργησίμων και νυν καλλιεργησίμων γαιών.

Και είναι μεν αληθές ότι κατά το έτος 1836 εξεδόθη νόμος δι' ου διετάσσετο η σύνταξις προσωρινού των ιδιωτικών κτήσεων κτηματολογίου στηριζόμενου κατά μέγα μέρος επί της δηλώσεως των ιδιοκτητών, επί των τίτλων της ιδιοκτησίας αυτών και επί υπολογισμών κατά το μάλλον και ήττον υποθετικών, προσκόμματα όμως διάφορα παρεμπόδισαν την εκτέλεσιν του νόμου τούτου όστις κυρίως προϋτίθετο να προετοιμάσει την οδόν της πλήρους και επισημονικής κτηματογραφίας, της οποίας η κατάρτισις παρείχε και παρέχει εισέτι παρ' ημίν ανυπερβλήτους πρακτικές δυσχερείας, ου μόνον ένεκα της ελλείψεως του απαιτουμένου αριθμού γεωμετρών και των προς εκτέλεσιν αυτής αδρών δαπανών, αλλά και ένεκα της αβεβαίας καταστάσεως εις ην έτι ευρίσκεται παρ' ημίν η ακίνητος ιδιοκτησία.

Αι περί της γεωργικής ημών παραγωγής πολιτειογραφικαί πληροφορίαι, στηριζόμεναι κατά μέγα μέρος επί απλών διοικητικών πληροφοριών μη αποχρώντως εξηκριβωμένων, ου μόνον καθιστώσι προβληματικήν την αλήθειαν των δεδομένων, αλλά φέρουσιν ενίοτε την σύγχυσιν και την ανωμαλίαν εις τον επιχειρούντα να στηρίξη επ' αυτών υπολογισμούς ή να φέρη συμπεράσματα.

Οφείλοντες οπωσδήποτε να στηριχθώμεν εις τα ενόντα, θέλομεν προσπαθήσει όπως αμυνδρώς μόνον και όσον το δυνατόν διά κεφαλαιωδών τινων αριθμητικών δεδομένων παραστήσωμεν την εν γένει κατάστασιν της παρ' ημίν γεωργίας.

Η προ της ιδρύσεως της Βασιλείας κατάστασις της χώρας ημών ήτο τοιαύτη, ώστε η κυβέρνησις εκείνη ώφειλε τα πάντα ν' ανορθώσει και να θεραπεύσει. Η γεωργία προ πάντων έχρηζε σπουδαίας μερίμνης, καθ' ότι η επί τουρκικής εξουσίας διέπουσα την ακίνητον ιδιοκτησίαν αυθαιρεσία, η πολλαχού αβεβαιότης της ιδιοκτησίας, ή και η εντελής αυτής απαγόρευσις, αι καταδυναστεύσεις και οι βαρείς φόροι είχαν αφαιρέσει από τους κατοίκους τον ζήλον εκείνον προς την εργασίαν όστις κυρίως αναφαίνεται όπου η ιδιοκτησία είναι σεβαστή, και η φιλοπονία δεν θεωρείται ως νέα αφορμή καταπιέσεως και αυθαιρεσίας. Ο δε μακρός

αγών ανιδρύων επί των ερειπίων και της καταστροφής την πολιτικήν αυτονομίαν, εκληροδότηι εις την εγκαθισταμένην Κυβέρνησιν χώραν έρημον και ανθρώπων και κτηνών, και οικιών, πεδιάδας και αγρούς χέρσους εφ' ων παρέμειναν μόνο ίχνη δηώσεως και ολέθρου.

Απέναντι τοιαύτης καταστάσεως δεν δύναται τις εμμή να ομολογήση ότι η γεωργία έκαμιν από της αυτονομίας της Ελλάδος μεγάλας προόδους στηριζομένης προπάντων εις την ακαταμάχητον δραστηριότητα και την φιλοπονίαν του Έλληνος γεωργού, δι' ων και μόνων ηδυνήθη ν' αντιπάλαιση κατά μυρίων προσκομμάτων άτινα εγέννα η συνεχής της δημοσίας τάξεως διατάραξις και αντέτασσε σύστημα φορολογίας επαχθές και αντικείμενον εις τας αρχάς ας η επιστήμη και η ηθική καθιέρωσαν».

(Α. Μανσόλα, *Πολιτειογραφικά πληροφορία περί Ελλάδος*. Αθήναι, Εθνικόν Τυπογραφείον, 1867, σ. 43-44).

2. Τα πρώτα βήματα του εργατικού κινήματος

Οι διαφορές του αγροτικού προβλήματος στην Ελλάδα, σε σχέση με γειτονικές ή άλλες ευρωπαϊκές χώρες, οφείλονταν στις ιστορικές ιδιομορφίες της ελληνικής ανάπτυξης. Το ίδιο ισχύει και για το εργατικό κίνημα. Στο τέλος του 19ου αιώνα συναντάμε στην Ελλάδα σοσιαλιστικές ομάδες και εργατικές ομαδοποιήσεις. Η πολιτική και κοινωνική τους επιρροή ήταν σαφώς μικρότερη από εκείνη που άσκησαν αντίστοιχα κινήματα σε βιομηχανικές χώρες της Δύσης αλλά και σε βαλκανικές (π.χ. Βουλγαρία). Η απουσία μεγάλων σύγχρονων βιομηχανικών μονάδων οδήγησε σ' αυτήν την καθυστέρηση από κοινού με άλλους παράγοντες. Στα μεγάλα δημόσια έργα της περιόδου, σημαντικό ποσοστό του εργατικού δυναμικού προερχόταν από το εξωτερικό (στη διάνοιξη της διώρυγας της Κορίνθου εργάστηκαν πολλοί Ιταλοί) ή ήταν πρόσκαιρης, βραχύχρονης απασχόλησης. Πιο σταθερό εργατικό δυναμικό δούλευε στις μεταλλευτικές επιχειρήσεις, όπου και εκδηλώθηκαν οι πρώτες καθαρά εργατικές εξεγέρσεις (Λαύριο, 1896). Στον ιδεολογικό τομέα η επικράτηση της Μεγάλης Ιδέας εμπόδιζε την ανάπτυξη και διάδοση ιδεολογιών με κοινωνικό και ταξικό περιεχόμενο.

Η κατάσταση αυτή κράτησε ως το τέλος των Βαλκανικών πολέμων. Η ενσωμάτωση της Θεσσαλονίκης στην Ελλάδα, μιας πόλης με σημαντικό –για τα μέτρα της περιοχής– βιομηχανικό υπόβαθρο και με κοσμοπολίτικο χαρακτήρα, αποτέλεσε σημείο αναφοράς για το εργατικό κίνημα. Η μεγάλη πολυεθνική εργατική οργάνωση της πόλης, η Φεντερασιόν, με πρωτεργάτες σοσιαλιστές από την ανοιχτή σε νέες ιδέες εβραϊκή κοινότητα της πόλης, αποτέλεσε σημαντικό δίαυλο για τη διάδοση σοσιαλιστικής και εργατικής ιδεολογίας στη χώρα.

Στη διάρκεια του Πρώτου Παγκοσμίου Πολέμου, οι πιέσεις που δέχτηκε η ελληνική κοινωνία, η εμπλοκή της σε διεθνείς υποθέσεις και ο αντίκτυπος της

ρωσικής επανάστασης οδήγησαν το εργατικό και το σοσιαλιστικό κίνημα σε ταχύτατη ωρίμανση. Προς το τέλος του πολέμου ιδρύθηκε η Γενική Συνομοσπονδία Εργατών Ελλάδος (ΓΣΕΕ) που συμπεριέλαβε κλαδικά και τοπικά σωματεία, και το Σοσιαλιστικό Εργατικό Κόμμα της Ελλάδος (ΣΕΚΕ), που λίγο αργότερα προσχώρησε στην Τρίτη Κομμουνιστική Διεθνή και μετονομάστηκε σε Κομμουνιστικό Κόμμα Ελλάδος.

Οι συνθήκες εργασίας των εργατών στην Ελλάδα

Ελάχιστα καινούρια εργοστάσια υπάρχουν. Θα μιλήσουμε γι' αυτά παρακάτω. Δίπλα σε αυτά τα σύγχρονα εργοστάσια συναντάμε ακόμα κλώστριες, υφαντουργούς και τεχνίτες με λίγα εργαλεία των οποίων η εργασία είναι περίπου αποκλειστικά χειρωνακτική. Εργάζονται για ατελείωτες ώρες μέσα σε θλιβερά σκοτεινά κτίρια, όπου δεν βρίσκουν ούτε έστω θέση για να κάτσουν, ή χώρους υγιεινής. Το βράδυ φεύγουν από την εργασία τους με τα χέρια βρώμικα για να ξαναέρθουν το επόμενο πρωί, στην ίδια ακριβώς κατάσταση, να ξαναρχίσουν τη δουλειά τους.

Η σκοτεινή και νοσηρή ατμόσφαιρα μέσα στην οποία μοχθούν για ώρες, δεν ανταμείβεται με κανενός είδους άνεση στην οικογενειακή τους ζωή. Η αξιολύπητη και αρρωστημένη όψη πολλών εργατών αποδεικνύει τον υπερβολικά σκληρό μόχθο που επιβάλλεται σ' αυτούς. Ο λαμπρός ήλιος της Ελλάδας σπάνια διεισδύει σ' αυτά τα ανθυγιεινά εργοστάσια, ιδιαίτερα σε αυτά των Τρικάλων και της Καλαμάτας, όπου ο αέρας δεν βρίσκει έστω και μία διέξοδο για να ανανεώσει τη χαλασμένη ατμόσφαιρα των χώρων όπου παρασκευάζονται τρόφιμα, όπως ψωμί, ζυμαρικά, ελαιόλαδο ή σταφίδες, ταυτόχρονα με άλλα είδη.

Η εργάσιμη ημέρα στην Ελλάδα είναι μεγάλη, μακρύτερη από οπουδήποτε αλλού. Κανείς εργάτης δεν φαντάζεται τα καλά και ευεργετικά που θα έφερνε η ημέρα των οκτώ εργάσιμων ωρών. Δεν γνωρίζουν παρά την εργάσιμη των δέκα, το λιγότερο, ενώ συνήθως η εργασία τους διαρκεί 12 ή 14 ώρες, χωρίς κανενός είδους επίδομα ή επιπλέον αμοιβή. Οι απεργίες ήταν πρακτικά άγνωστες μέχρι το 1909. Οι μόνες αξιοσημείωντες απεργιακές κινητοποιήσεις που έλαβαν χώρα από τότε ήταν τρεις και αφορούσαν την πρωτεύουσα. Αλλά το κοινό έδωσε ελάχιστη προσοχή σ' αυτές τις φασαρίες και οι απεργοί έχριναν ότι οι προσπάθειές τους τους κόστιζαν ακριβά. Δεν ξαναδοκίμασαν από τότε.

Τα σωματεία έκαναν αρκετές προόδους εδώ και μερικά χρόνια και σχεδόν όλες οι βιομηχανίες έχουν τις ενώσεις και τις αδελφότητές τους... Οι γυναίκες δεν γίνονται δεκτές ως μέλη των σωματείων.

Δεν υπάρχει νόμος στην Ελλάδα που να υποχρεώνει τους εργοδότες να αποζημιώσουν τους εργάτες που έπεσαν θύματα ατυχήματος, και οι ίδιοι οι εργάτες είναι πολύ φτωχοί ώστε να ασφαλιστούν για τους κινδύνους. Σε μερικές περιπτώσεις ο ιδιοκτήτης αναλαμβάνει να συνδράμει με έξοδά του τους εργαζόμενους σε αυτόν ή να τους πληρώσει τους μισθούς που έχασαν εξαιτίας κάποιας αρρώστιας. Οι Έλληνες είναι από τη φύση τους καλοί και φιλεύσπλαχνοι...

Η κυβέρνηση οφείλει να εκδώσει έναν ειδικό νόμο για την παιδική εργασία. Σε πολλά εργοστάσια, ιδιαίτερα στη Θεσσαλία, την Αρκαδία και τη Μεσσηνία, ξαφνιάστηκα από τη μικρή ηλικία των παιδιών που τα ανάγκαζαν να εργαστούν, αγόρια 8 έως 10 χρόνων και κορίτσια 6 ή 7 χρόνων. Οι αμοιβές τους, αν και είναι ελάχιστες, είναι καλοδεχούμενες από τις οικογένειές τους, γιατί συμπληρώνουν το πενιχρό οικογενειακό εισόδημα. Δεν είναι όμως αξιοθρήνητο να σκέφτεται κανείς ότι τόσο μικρά παιδιά εργάζονται έγκλειστα για 10 ή 12 ώρες σε τέτοια ατμόσφαιρα και με τέτοιους όρους εργασίας;

(Percy Martin, *La Grèce nouvelle*, Paris, Librairie orientale et americaine, 1913, σ. 176-177).

3. Οι οικονομικές συνθήκες κατά την περίοδο 1910-1922

Στην περίοδο 1910-1922, κατά την οποία η Ελλάδα βρισκόταν σε συνεχή πολεμική ετοιμότητα, εμφανίστηκε μια νέα πολιτική αντίληψη, που εκφράστηκε με τον Ελευθέριο Βενιζέλο και ονομάστηκε συνοπτικά «βενιζελισμός». Είναι δύσκολο να ορίσουμε με λίγα λόγια τι ακριβώς ήταν αυτή η πολιτική, στον οικονομικό όμως τομέα φαίνεται ότι ο βενιζελισμός θεωρούσε το ελληνικό κράτος ως μοχλό έκφρασης και ανάπτυξης του ελληνισμού. Το ελληνικό κράτος δηλαδή έπρεπε να επιδιώξει την ενσωμάτωση του εκτός συνόρων ελληνισμού και, με ενιαία εθνική και κρατική υπόσταση, να διεκδικήσει τη θέση του στον τότε σύγχρονο κόσμο. Αυτό προϋπέθετε όχι μόνο θεσμικό εκσυγχρονισμό, που θα καθιστούσε το κράτος αποτελεσματικό και αξιόπιστο, αλλά και γενικότερη προσήλωση στην ιδέα της ανάπτυξης των παραγωγικών δυνάμεων του έθνους.

Ο Βενιζέλος δεν ήταν μόνος στη διαδικασία διαμόρφωσης και υλοποίησης των νέων επιλογών. Συσπείρωσε γύρω του μια δραστήρια αστική τάξη που εξακολουθούσε ακόμα να πλουτίζει σε όλη τη λεκάνη της ανατολικής Μεσογείου και που φιλοδοξούσε να κυριαρχήσει και πολιτικά στο χώρο όπου άπλωνε τις οικονομικές της δραστηριότητες. Κατά την περίοδο αυτή, υπήρχε ακόμα ισχυρή ελληνική οικονομική παρουσία στα λιμάνια της Νότιας Ρωσίας, στη λεκάνη του Δούναβη και το εσωτερικό της Ρουμανίας, στον Πόντο και τα μικρασιατικά παράλια, στην Κωνσταντινούπολη και τη Σμύρνη, τη Θεσσαλονίκη, την Αίγυπτο, το Σουδάν, την Αλεξάνδρεια. Όλος αυτός ο πλούτος μπορούσε να διασφαλιστεί μόνο μέσα από τη δημιουργία ενός ισχυρού εθνικού κέντρου, μιας περιφερειακής δύναμης ικανής να παρεμβαίνει και να προστατεύει τα συμφέροντα των πολιτών της. Επρόκειτο για ένα αίτημα αρκετά κρίσιμο, σε μια εποχή κατά την οποία πολλά εθνικιστικά κινήματα έκαναν αισθητή την παρουσία τους. Για τους λόγους αυτούς η Μεγάλη Ιδέα και οι προϋποθέσεις της -ο εκσυγχρονισμός του κράτους- αποτέλεσαν ισχυρά ιδεολογικά, πολιτικά και οικονομικά ερείσματα για τη διεκδίκηση της Μεγάλης Ελλάδας με πιθανότητες επιτυχίας. Χαρακτηριστικό είναι ότι στα χρόνια αυτά της μεγάλης προσπάθειας οι προϋπολογισμοί του κράτους ήταν συνήθως πλεονασματικοί. Το 1911 τα έσοδα του προϋπολογισμού ήταν 240.000.000 και τα έξοδα μόνο 181.000.000 δραχμές, παρά τις αυξημένες στρατιωτικές δαπάνες.

Το 1910 οι πρόοδοι της εθνικής οικονομίας ήταν εμφανείς. Η αγροτική κρίση αντιμετωπίστηκε με την υπερπόντια μετανάστευση, η οποία, κατά την εποχή αυτή, πήρε μεγάλες διαστάσεις. Η μετανάστευση στις ΗΠΑ όχι μόνο εκτόνωσε τις κοινωνικές εντάσεις που δημιούργησε η σταφιδική κρίση αλλά πολύ γρήγορα ενίσχυσε την οικονομία της υπαίθρου μέσω των πολύ σημαντικών εμβασμάτων των μεταναστών.

Πίνακας 8

Η μετανάστευση στο εξωτερικό κατά την περίοδο 1896-1935

ΕΤΗ	ΑΡΙΘΜΟΣ ΜΕΤΑΝΑΣΤΩΝ
1896-1900	11.000
1901-1905	51.000
1906-1910	122.000
1911-1915	128.000
1916-1920	67.000
1921-1925	50.000
1926-1930	41.000
1931-1935	15.000

Το κόστος των Βαλκανικών πολέμων ήταν σημαντικό, δεν κλόνισε όμως την εθνική οικονομία, όπως συνέβαινε με τις στρατιωτικές κινητοποιήσεις του 19ου αιώνα. Επιπλέον, στην περίπτωση αυτή, η Ελλάδα βγήκε ιδιαίτερα κερδισμένη από τον πόλεμο. Ενσωμάτωσε πλούσιες περιοχές (Ήπειρο, Δυτική και Κεντρική Μακεδονία, Νησιά του Αιγαίου, Κρήτη) και εκατομμύρια νέους κατοίκους. Τα εδάφη της αυξήθηκαν κατά 70% περίπου (από 65.000 σε 108.800 τετρ. χλμ.) και ο πληθυσμός της κατά 80% (από 2.700.000 σε 4.800.000 κατοίκους). Το κυριότερο όμως ήταν οι νέες οικονομικές προοπτικές. Τα νεοαποκτηθέντα εδάφη ήταν ως επί το πλείστον πεδινά και αρδευόμενα, πράγμα που δημιουργούσε άριστες προοπτικές για τη γεωργική παραγωγή. Το κύριο πρόβλημα ήταν η παρουσία ισχυρών μειονοτικών ομάδων στις περιοχές αυτές. Στη σχετικά ομοιογενή Ήπειρο, για παράδειγμα, δίπλα στους 166.000 Έλληνες υπήρχαν, το 1914, 38.000 μουσουλμάνοι (αλβανικής κυρίως καταγωγής) και μερικές χιλιάδες Εβραίοι. Οποσδήποτε όμως, η Ελλάδα έγινε υπολογίσιμη πλέον δύναμη και η εμπιστοσύνη που ενέπνεε στις αγορές χρήματος και πιστώσεων αυξήθηκε σημαντικά. Η χώρα ήταν έτοιμη να αφιερωθεί στο δύσκολο έργο της ενσωμάτωσης των νέων περιοχών, όταν ξέσπασε, το καλοκαίρι του 1914, ο Α΄ Παγκόσμιος πόλεμος.

4. Ο Α΄ Παγκόσμιος πόλεμος

Η συμμετοχή της Ελλάδας στον Α΄ Παγκόσμιο πόλεμο έγινε κάτω από δύσκολες και περίπλοκες συνθήκες. Η σύγκρουση του παλατιού με τον

Βενιζέλο, ο *Διχασμός*, όπως ονομάστηκε, η άσκοπη και δαπανηρή επιστράτευση του 1915, η δημιουργία της κυβέρνησης της Εθνικής Άμυνας στη Θεσσαλονίκη και η διάσπαση της χώρας σε δύο ουσιαστικά κράτη, ο συμμαχικός αποκλεισμός και οι συγκρούσεις, είχαν οπωσδήποτε μεγάλο οικονομικό και κοινωνικό κόστος και υπονόμευσαν πολλά από τα κεκτημένα της προηγούμενης περιόδου. Όταν, με την επέμβαση των Συμμάχων, ενοποιήθηκε το 1917 η χώρα υπό τον Βενιζέλο, στάθηκε αδύνατο να αναλάβει, χωρίς εξωτερική αρωγή, το κόστος της συμμετοχής στον πόλεμο. Οι Σύμμαχοι προχώρησαν τότε σ' έναν ιδιόμορφο δανεισμό της χώρας, που θα είχε οδυνηρές συνέπειες στο μέλλον.

Η Γαλλία, η Μεγάλη Βρετανία και οι ΗΠΑ ενέκριναν κατ' αρχήν μεγάλα δάνεια προς την Ελλάδα: 12.000.000 λίρες Αγγλίας, 300.000.000 γαλλικά φράγκα και 50.000.000 δολάρια ΗΠΑ. Ο δανεισμός ήταν όμως θεωρητικός. Τα ποσά αυτά δεν εκταμιεύτηκαν ούτε δόθηκαν στην Ελλάδα. Θεωρήθηκαν κάλυμμα για την έκδοση πρόσθετου χαρτονομίσματος, με το οποίο η κυβέρνηση Βενιζέλου θα χρηματοδοτούσε την πολεμική της προσπάθεια. Ένα είδος αποθέματος, δηλαδή, σε χρυσό και σε συνάλλαγμα, που δεν βρισκόταν όμως υπό τον έλεγχο της χώρας. Η Ελλάδα, πάντως, χρηματοδότησε με τον τρόπο αυτό την πολεμική συμμετοχή της στο μακεδονικό μέτωπο, την εκστρατεία στην Ουκρανία και την Κριμαία, και την πρώτη φάση της στρατιωτικής εμπλοκής στη Μικρά Ασία. Οι συνέπειες αυτής της ιδιόμορφης νομισματικής ισορροπίας δεν άργησαν να φανούν.

Το Νοέμβριο του 1920 η φιλοσυμμαχική κυβέρνηση του Βενιζέλου έχασε τις εκλογές και την εξουσία ανέλαβαν τα φιλοβασιλικά κόμματα που έσπευσαν να επαναφέρουν τον ανεπιθύμητο στους Συμμάχους βασιλιά Κωνσταντίνο. Οι Σύμμαχοι, σε αντίποινα, έσπευσαν να αποσύρουν την κάλυψη του χαρτονομίσματος και έτσι, ένα σημαντικό τμήμα της νομισματικής κυκλοφορίας βρέθηκε χωρίς αντίκρυσμα. Επιπλέον, από το 1918 και μετά, ο κρατικός ισολογισμός έκλεινε με παθητικό, ενώ ταυτόχρονα η παρουσία στη Μικρά Ασία εξελίχθηκε σε σκληρό και δαπανηρό πόλεμο. Το Μάρτιο του 1922 τα δημοσιονομικά δεδομένα έφτασαν σε πλήρες αδιέξοδο, το οποίο αντιμετωπίστηκε με έναν απρόσμενο τρόπο: τη «διχοτόμηση της δραχμής». Τα χαρτονομίσματα κόπηκαν στη μέση και το κάθε μισό απέκτησε αξία ολόκληρου. Το μισό εκχωρήθηκε στο κράτος ως υποχρεωτικός δανεισμός με αντάλλαγμα ομόλογα 20ετούς διάρκειας. Η επιχείρηση στέφθηκε από επιτυχία, το κράτος απέκτησε 1.200.000.000 δραχμές και το πείραμα επαναλήφθηκε το 1926. Φυσικά, ο νομισματικός αυτός ελιγμός δεν στάθηκε ικανός να προλάβει τη Μικρασιατική καταστροφή και τις βαρύτερες συνέπειές της.

5. Η οικονομική ζωή κατά την περίοδο 1922-1936

Η καταστροφή του 1922 μετέβαλε τα δεδομένα της ελληνικής κοινωνίας. Η κεντρική παράμετρος, στο τέλος των πολύχρονων πολεμικών αναμετρήσεων, ήταν η άφιξη και η αποκατάσταση του πολύ σημαντικού ρεύματος προσφύγων. Υπολογίζεται ότι, μετά τη Μικρασιατική καταστροφή, έφτασαν στο ελληνικό κράτος 1.230.000 Έλληνες χριστιανοί και 45.000 Αρμένιοι πρόσφυγες. Στη θέση τους, 610.000 μουσουλμάνοι που κατοικούσαν στην Ελλάδα έφυγαν για την Τουρκία. Είναι αυτονόητο ότι το ανθρώπινο αυτό κύμα ανέτρεψε όλες τις ισορροπίες και τα δεδομένα της ελληνικής οικονομίας και κοινωνίας. Εκατό χρόνια μετά την Επανάσταση του 1821, το ελληνικό κράτος υποχρεώθηκε σε μία νέα αρχή.



Πρόσφυγες αμέσως μετά την άφιξή τους στην Ελλάδα

Η άφιξη των προσφύγων, πέρα από το γεγονός ότι αποτέλεσε μία πρωτοφανή ανθρώπινη τραγωδία, λειτούργησε ως καταλύτης στη δυναμική της ελληνικής κοινωνίας. Οι χρόνιες ανεπάρκειες της ελληνικής διοίκησης έπρεπε, για παράδειγμα, να ξεπεραστούν ταχύτατα, για να αποφευχθεί μια ολική κατα-

στροφή. Ήδη, το 1923 και το 1924, οι θάνατοι από τις αρρώστιες-μάστιγες της εποχής, τη φυματίωση και την ελονοσία, πολλαπλασιάστηκαν, κάνοντας αναγκαίες και επείγουσες τις αποτελεσματικές παρεμβάσεις. Η πολιτική αστάθεια, τα μίσση του διχασμού, η ανακήρυξη της δημοκρατίας, οι επεμβάσεις του στρατού και οι απόπειρες πραξικοπημάτων συσκοτίζουν το ζήτημα της αποτελεσματικότητας του κράτους και της διοίκησης. Στην πραγματικότητα, η αντίδραση του κρατικού μηχανισμού ήταν μάλλον επαρκής σε σχέση με το μέγεθος του προβλήματος. Αξιοποίησε με τον καλύτερο τρόπο το μόνο κεφάλαιο που ουσιαστικά διέθετε: τις μουσουλμανικές περιουσίες που υπολογίζονταν σε πέντε ως δέκα δισεκατομμύρια δραχμές. Ταυτόχρονα, η εξωτερική βοήθεια λειτούργησε συμπληρωματικά με τον πιο αποτελεσματικό τρόπο.

6. Η ελληνική οικονομία κατά την περίοδο του μεσοπολέμου

Η Ελλάδα του μεσοπολέμου (1919-1939), παρά το κόστος της μικρασιατικής συμφοράς, είχε αποκτήσει μια σειρά από πλεονεκτήματα, που επέτρεπαν τη θετική οικονομική της πορεία. Σε αντίθεση με πολλά γειτονικά της κράτη είχε ομογενοποιηθεί εθνικά, καθώς οι μειονότητες αντιπροσώπευαν πλέον λιγότερο του 7% του συνολικού πληθυσμού. Είχε ολοκληρώσει την αγροτική της μεταρρύθμιση και είχε προωθήσει την αστικοποίησή της: το 1/3 του πληθυσμού ζούσε πλέον σε μεγάλα αστικά κέντρα. Ταυτόχρονα, κάτω από το βάρος των πιέσεων είχε βελτιώσει τις υποδομές της και είχε υιοθετήσει αναπτυξιακές πολιτικές. Με λίγα λόγια είχε λύσει πολλά από τα προβλήματα που εξακολούθησαν για πολύ καιρό να ταλανίζουν τα υπόλοιπα βαλκανικά κράτη. Τέλος, θα μπορούσαμε να προσθέσουμε στα θετικά τη συγκέντρωση των Ελλήνων στο πλαίσιο του εθνικού τους κράτους και την εξάλειψη του ελληνικού κοσμοπολιτισμού που συχνά υπήρξε αιτία για να αντιμετωπίζεται η Ελλάδα ως δευτερεύον πεδίο ανάπτυξης οικονομικών δραστηριοτήτων. Η ανάπτυξη της Ελλάδας ενδιέφερε πλέον όλους τους Έλληνες.

Επιπλέον, οι πρόσφυγες είχαν φέρει μαζί τους τις γνώσεις, τον πολιτισμό τους και μια ισχυρή διάθεση για εργασία. Πέρα από τις επιτυχείς ή ανεπιτυχείς προσπάθειες των αρχών για αποκατάσταση των ξεριζωμένων, θεμέλιο της όλης προσπάθειας ήταν η διάθεση των ανθρώπων να εργαστούν σκληρά για να ξαναδημιουργήσουν αυτά που έχασαν μέσα στην καταστροφή.

7. Οι μεγάλες επενδύσεις

Οι ραγδαίες αλλαγές, τις οποίες προκάλεσαν στη χώρα οι συνέπειες του Μικρασιατικού πολέμου, ανέδειξαν την ανάγκη για σημαντικές επενδύσεις

στις υποδομές της χώρας. Το πολεοδομικό συγκρότημα της Αθήνας, για παράδειγμα, ξεπέρασε, με την έλευση των προσφύγων, το 1.000.000 κατοίκους και, φυσικά, δεν μπορούσε πλέον να υδρεύεται με το χρονολογούμενο από τους ρωμαϊκούς χρόνους Αδριάνειο Υδραγωγείο. Τη λύση του ζητήματος ανέλαβε το 1925 η αμερικανική εταιρεία ΟΥΛΕΝ, με την κατασκευή του φράγματος και της τεχνητής λίμνης στο Μαραθώνα. Την ίδια περίπου εποχή η βρετανική εταιρεία ΠΑΟΥΕΡ ανέλαβε την εγκατάσταση μονάδων παραγωγής ηλεκτρικού ρεύματος στην πρωτεύουσα αλλά και τη δημιουργία σύγχρονου δικτύου αστικών συγκοινωνιών, βασισμένου σε ηλεκτροκίνητα τραμ και λεωφορεία. Επενδύσεις έγιναν στο τηλεφωνικό δίκτυο από γερμανικές εταιρείες, στους δρόμους και στη διευθέτηση των χειμάρρων, οι οποίοι μέχρι τότε συχνά προκαλούσαν πλημμύρες και καταστροφές στο λεκανοπέδιο της Αττικής.

Ανάλογες προσπάθειες έγιναν και στις υποδομές της υπόλοιπης χώρας, με εγγειοβελτιωτικά έργα, τα οποία είχαν ως συνέπεια την αύξηση των καλλιεργούμενων εδαφών.

8. Η Τράπεζα της Ελλάδος

Το 1927, με αίτημα της Ελλάδας στην Κοινωνία των Εθνών για παροχή πρόσθετου δανείου, τέθηκε το ζήτημα της δημιουργίας μιας κεντρικής κρατικής τράπεζας, που θα αναλάμβανε τη διαχείριση των χρεών, την έκδοση χαρτονομίσματος και την ενιαία εφαρμογή της κυβερνητικής οικονομικής πολιτικής. Παρά τις αντιδράσεις της Εθνικής Τράπεζας και κάτω από την πίεση των ξένων συμβούλων, το Μάιο του 1927 ιδρύθηκε η Τράπεζα της Ελλάδος, η οποία άρχισε τη λειτουργία της ένα χρόνο αργότερα. Πολύ γρήγορα πέτυχε σταθερές ισοτιμίες της δραχμής με τα ξένα νομίσματα, στηρίζοντας την έκδοση χαρτονομίσματος στα αποθέματά της σε χρυσό και συνάλλαγμα και εξασφαλίζοντας τη μετατρεψιμότητα του εθνικού νομίσματος σε χρυσό. Η επιτυχία αυτή οδήγησε τα δημόσια οικονομικά σε περίοδο ευφορίας, βελτίωσε την πιστοληπτική ικανότητα του κράτους, ενίσχυσε την εισροή συναλλάγματος και τις επενδύσεις και προκάλεσε μία ισχυρή δυναμική που επέτρεψε τις σημαντικές πολιτικές, θεσμικές και οικονομικές πρωτοβουλίες της τελευταίας κυβέρνησης του Ελευθερίου Βενιζέλου (1928-1932). Η περίοδος αυτή κράτησε μέχρι τις αρχές του 1932, οπότε εκδηλώθηκαν στη χώρα οι συνέπειες της μεγάλης οικονομικής κρίσης, που ξεκίνησε από τη Νέα Υόρκη το 1929.

9. Η κρίση του 1932

Η παγκόσμια οικονομική κρίση έφτασε στην Ελλάδα σε μία εποχή «ευημε-

ρίας». Η «ευημερία» σήμαινε ότι η εμπιστοσύνη των Ελλήνων σε ένα καλύτερο οικονομικά μέλλον είχε αποκατασταθεί, οι σκοτεινές εποχές της δεκαετίας του 1920 έδειχναν να απομακρύνονται, οι πληγές έκλειναν, η φτώχεια περιοριζόταν και το ελληνικό κράτος έδειχνε να σχεδιάζει το μέλλον με μεγαλύτερη αυτοπεποίθηση και αισιοδοξία.

Οι προσπάθειες της ελληνικής κυβέρνησης να αποτρέψει την κρίση εξάντλησαν τα αποθέματα της χώρας σε χρυσό και συνάλλαγμα. Την άνοιξη του 1932, όμως, η κυβέρνηση δεν μπόρεσε να αποφύγει την αναστολή της μετατρεψιμότητας του εθνικού νομίσματος, καθώς και την αναστολή εξυπηρέτησης των εξωτερικών δανείων. Έτσι εγκαινιάστηκε μια περίοδος ισχυρού κρατικού παρεμβατισμού στα οικονομικά ζητήματα, ιδιαίτερα στις εξωτερικές συναλλαγές, και μια πολιτική προστατευτισμού, με σκοπό την αντάρχεια της χώρας. Η Ελλάδα μπήκε με τη σειρά της στο χώρο της κλειστής οικονομίας, όπου οι συναλλαγές καθορίζονταν περισσότερο από γραφειοκρατικές διαδικασίες παρά από ελεύθερες οικονομικές συμφωνίες.

Στο εξωτερικό εμπόριο κυριάρχησε προοδευτικά η μέθοδος του διακανονισμού «κλήριγκ». Οι διεθνείς συναλλαγές δεν γίνονταν, δηλαδή, με βάση το μετατρέψιμο συνάλλαγμα αλλά με βάση διακρατικές συμφωνίες που κοστολόγούσαν τα προς ανταλλαγή προϊόντα και φρόντιζαν να ισοσκελίσουν την αξία των εισαγωγών με την αντίστοιχη των εξαγωγών, στο πλαίσιο ειδικών λογαριασμών. Για μια χώρα, όπως η Ελλάδα, όπου οι συναλλαγές με το εξωτερικό ήταν έντονα ελλειμματικές, η διαδικασία αυτή, πέρα από τα αρνητικά, είχε και θετικά στοιχεία.

Οι πιο σημαντικές επιπτώσεις, όμως, αυτών των εξελίξεων βρίσκονταν στο πολιτικό πεδίο. Τα ισχυρά συγκεντρωτικά κράτη που αναδείχθηκαν μέσα απ' αυτές τις διαδικασίες, προκαλούσαν την ανάδειξη και την κυριαρχία ολοκληρωτικών κινημάτων και καθεστώτων σε πολλά ευρωπαϊκά κράτη. Καθώς προχωρούσε η δεκαετία της κρίσης, η δεκαετία του 1930, ολοένα και περισσότερα κράτη αποκτούσαν δικτατορικά ή φασιστικά καθεστώτα. Η Ελλάδα δεν ξέφυγε από το γενικό κανόνα. Στις 4 Αυγούστου του 1936 ο Ιωάννης Μεταξάς, με την ανοχή του παλατιού, προχώρησε στην κατάλυση του κοινοβουλευτικού καθεστώτος και στην επιβολή δικτατορίας.

