

ΔΙΑΛΟΓΟΣ

ΕΓΧΕΙΡΙΔΙΟ ΧΡΗΣΤΗ

ΥΠΟΥΡΓΕΙΟ ΕΘΝΙΚΗΣ ΠΑΙΔΕΙΑΣ ΚΑΙ ΘΡΗΣΚΕΥΜΑΤΩΝ
ΠΑΙΔΑΓΩΓΙΚΟ ΙΝΣΤΙΤΟΥΤΟ

Εκπαιδευτικό Λογισμικό για το μάθημα της Φιλοσοφίας
Γ' τάξη Ενιαίου Λυκείου

ΔΙΑΛΟΓΟΣ

ΕΓΧΕΙΡΙΔΙΟ ΧΡΗΣΤΗ

"Αναδιατύπωση και εκσυγχρονισμός των Προγραμμάτων Σπουδών
στον Τομέα των Κοινωνικών Επιστημών II
και Παραγωγή Διδακτικού Υλικού" του ΕΠΕΑΚ

ΑΘΗΝΑ

ΕΠΙΣΤΗΜΟΝΙΚΗ ΟΜΑΔΑ - ΟΜΑΔΑ ΠΕΡΙΕΧΟΜΕΝΟΥ

Επιστημονικός Υπεύθυνος:

Β. Καρασμάνης, Αναπληρωτής καθηγητής Φιλοσοφίας ΕΜΠ

Χ. Βέικου, Καθηγήτρια Φιλοσοφίας Μέσης Εκπαίδευσης

Α. Καλογεράκος, Ερευνητής του Κ.Ε.Ε.Φ της Ακαδημίας Αθηνών,
Διδάσκων του Πανεπιστημίου Πατρών

Κ. Νικολακόπουλος, Επίκουρος καθηγητής Φιλοσοφίας ΕΜΠ

Κ.Ν. Πετρόπουλος, Καθηγητής Φιλοσοφίας Μέσης Εκπαίδευσης

ΟΜΑΔΑ ΠΑΡΑΓΩΓΗΣ ΕΚΔΟΤΙΚΟΥ ΟΡΓΑΝΙΣΜΟΥ ΛΙΒΑΝΗ MULTIMEDIA ΗΛΕΚΤΡΟΝΙΚΕΣ ΕΚΔΟΣΕΙΣ

Σενάριο - Storyboard

Ανδρέας Μαχαίρας

Σοφία Δάρτζαλη

Ιωάννα Νικολαΐδου

Επιμέλεια κειμένων

Τσάλα Στέλλα

Προγραμματισμός

Συστέμα Πληροφορική ΕΠΕ

Γραφικά

Χαραλαμπίδης Λεωνίδας

3D Animation

Χαραλαμπίδης Λεωνίδας

Υποστήριξη - B-TEST

Αλεξία Βλαχοπούλου

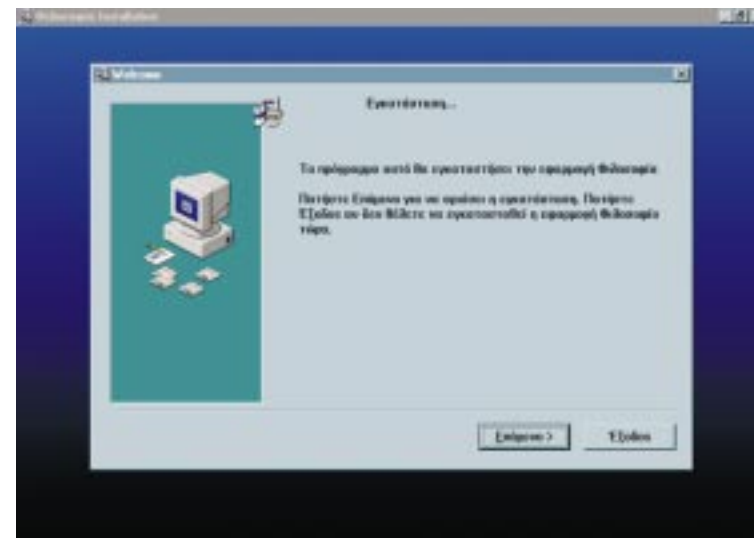
Ζωή Δουκάκη

ΠΕΡΙΕΧΟΜΕΝΑ

- Εγκατάσταση QuickTime
- Εισαγωγή
- Λειτουργία του Λογισμικού
- Εργαλεία χρήστη

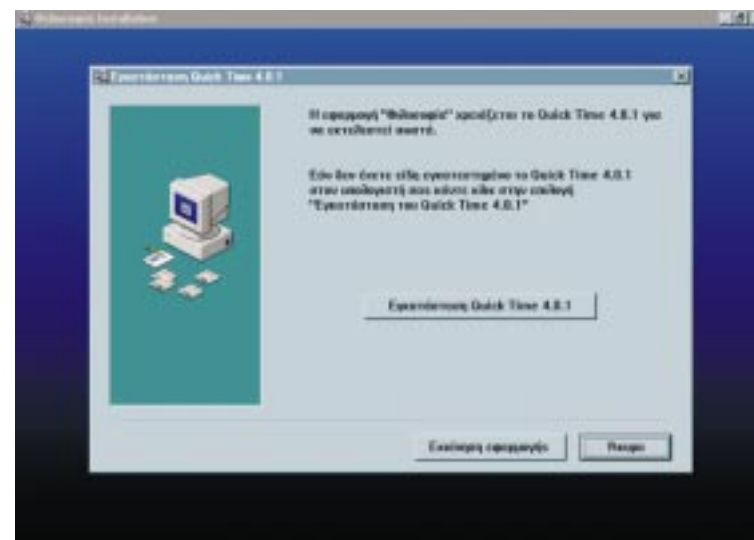
ΕΓΚΑΤΑΣΤΑΣΗ QUICK TIME

Ξεκινώντας την εφαρμογή εμφανίζεται η διπλανή οθόνη. Εσύ για να συνεχίσεις θα πρέπει να επιλέξεις **Επόμενο**.



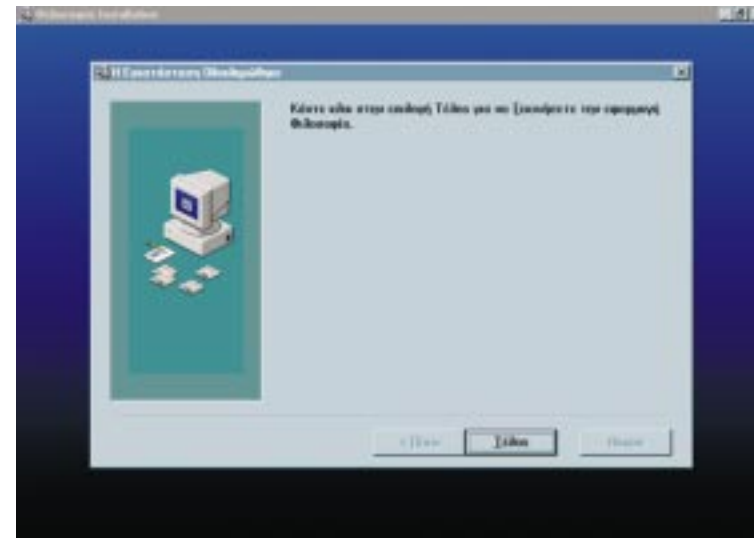
Στην συνέχεια εμφανίζεται η διπλανή οθόνη. Εδώ σου ζητείται να επιλέξεις αν θα κάνεις εγκατάσταση του προγράμματος **QuickTime** ή αν θα ξεκινήσεις την εφαρμογή. Εάν δεν υπάρχει στον υπολογιστή σου το πρόγραμμα **QuickTime*** τότε θα πρέπει να επιλέξεις το κουμπί **Εγκατάσταση QuickTime**, αλλιώς επέλεξε το κουμπί **Εκκίνηση εφαρμογής**.

*Για να ελέγξεις αν ο υπολογιστής σου έχει το συγκεκριμένο version (έκδοση) του QuickTime, θα πρέπει να πας στο start, settings, control panel και εκεί να επιλέξεις το add/remove programs. Στο παράθυρο που σου ανοίγει ψάξε να βρεις αν υπάρχει το version QuickTime 4.0.1 Αν υπάρχει δε χρειάζεται να γίνει εγκατάσταση μέσω του προγράμματος.



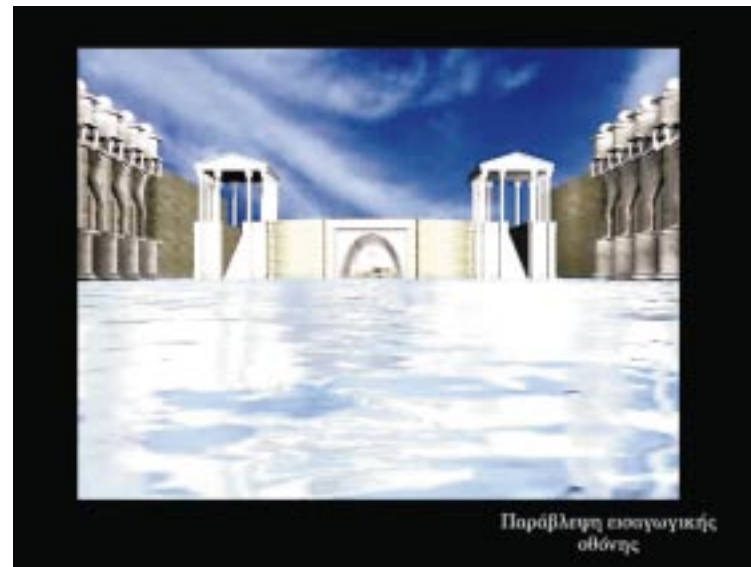
Είτε κάνεις εγκατάσταση, είτε όχι θα εμφανιστεί στη συνέχεια η διπλανή οθόνη. Εδώ θα πρέπει να επιλέξεις το κουμπί **Τέλος** για να συνεχίσεις.

Η παραπάνω διαδικασία είναι απαραίτητη για την εγκατάσταση της εφαρμογής, και γίνεται την πρώτη φορά που θα «τρέξεις» το Λογισμικό στον υπολογιστή σου. Αφού έχεις εγκαταστήσει την εφαρμογή, μπορείς να την ανοίξεις πηγαίνοντας στο menu **Start/Programs/Φιλοσοφία**. Κάθε φορά που ξεκινάς την εφαρμογή μην ξεχνάς να τοποθετείς το cd-rom στην υποδοχή του υπολογιστή.



ΕΙΣΑΓΩΓΗ

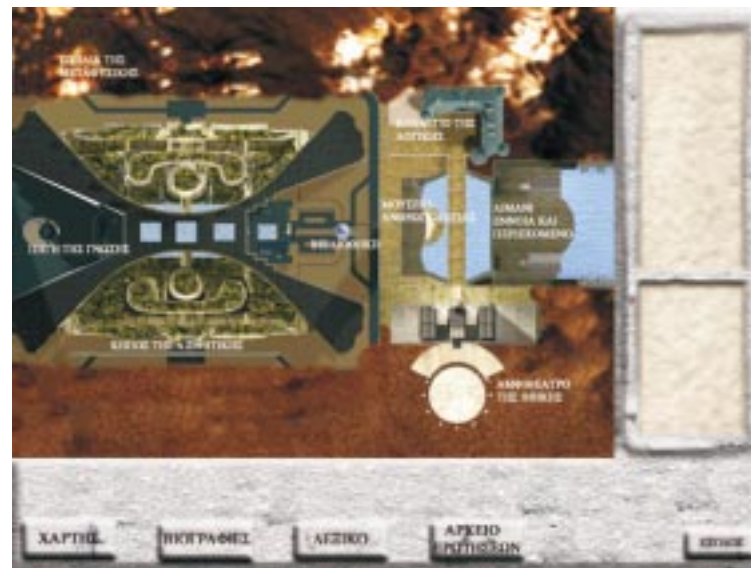
Η εφαρμογή ξεκινά με εισαγωγικό video όπου (με αφήγηση) ενημερώνεσαι για τα θέματα της Φιλοσοφίας που καλύπτει η εφαρμογή, αλλά και για το τι καλείσαι να κάνεις σ' αυτή. Εάν δε θέλεις να παρακολουθήσεις το εισαγωγικό video δεν έχεις παρά να επιλέξεις τον τίτλο **Παράβλεψη της εισαγωγικής οθόνης**.



Το video καταλήγει στην κάτοψη της πόλης. Εδώ μπορείς να επιλέξεις μια περιοχή (δηλαδή ενότητα της Φιλοσοφίας ή Βιβλιοθήκη).

Οι ενότητες είναι εφτά:

ΤΟ ΛΙΜΑΝΙ ΕΝΝΟΙΑ ΚΑΙ ΠΕΡΙΕΧΟΜΕΝΟ
Η ΣΠΗΛΙΑ ΤΗΣ ΜΕΤΑΦΥΣΙΚΗΣ
Ο ΚΗΠΟΣ ΤΗΣ ΑΙΣΘΗΤΙΚΗΣ
ΤΟ ΑΜΦΙΘΕΑΤΡΟ ΤΗΣ ΗΘΙΚΗΣ
Η ΠΗΓΗ ΤΗΣ ΓΝΩΣΗΣ
ΤΟ ΚΟΛΕΓΙΟ ΤΗΣ ΛΟΓΙΚΗΣ
ΤΟ ΜΟΥΣΕΙΟ ΤΗΣ ΑΝΘΡΩΠΟΛΟΓΙΑΣ
και **Η ΒΙΒΛΙΟΘΗΚΗ**



ΛΕΙΤΟΥΡΓΙΑ ΤΟΥ ΛΟΓΙΣΜΙΚΟΥ

Αν επιλέξεις την ενότητα της **Λογικής** έρχεσαι σε αυτή την οθόνη. Εδώ μπορείς να επιλέξεις μια από τις ενότητες που εντάσσονται στο κεφάλαιο της **Λογικής** (ΕΝΟΤΗΤΑ 1, ΕΝΟΤΗΤΑ 2, ΕΝΟΤΗΤΑ 3, ΕΝΟΤΗΤΑ 4).

Σου δίνεται επίσης η δυνατότητα να επιλέξεις ανάμεσα σε δύο κατηγορίες ερωτήσεων που αφορούν ολόκληρο το κεφάλαιο. Αυτές είναι: οι **Πολυεπίπεδες ερωτήσεις** και οι **ερωτήσεις για ανάλυση**.



Εάν επιλέξεις τις **ερωτήσεις για ανάλυση** τότε μεταφέρεσαι στην αγορά ενώ αυτόματα ανοίγει πάπυρος στον οποίο αναγράφεται το ερώτημα προς ανάλυση. Στο χώρο κάτω από την ερώτηση μπορείς να γράψεις την έκθεσή σου.

Εάν σε μια θεματική υπάρχουν περισσότερα από ένα ερωτήματα για ανάλυση, τότε μπορείς να επιλέξεις τα βελάκια που βρίσκονται δεξιά πάνω στον πάπυρο και να προχωρήσεις στο επόμενο ερώτημα.

Μπορείς να κλείσεις τον πάπυρο επιλέγοντας το βουλοκέρι που βρίσκεται αριστερά.

Έχεις τη δυνατότητα ακόμα να αποθηκεύσεις αυτό που έχεις γράψει, να το εκτυπώσεις ή να ανοίξεις κάτι που είχες γράψει παλιότερα.



Εάν επιλέξεις τις **πολυεπίπεδες ερωτήσεις** τότε μεταφέρεσαι στη αγορά ενώ αυτόματα ανοίγει πάπυρος στον οποίο αναγράφεται το ερώτημα και από κάτω δίδονται απαντήσεις. Επιλέγοντας μια μπορείς να μετακινηθείς σε επόμενο κείμενο και από εκεί με καινούργια επολογή σε κάποιο άλλο. Έτσι δίνεται η εντύπωση ότι κατεβαίνεις κάποια επίπεδα. Μπορείς να μετακινηθείς μεταξύ αυτών των επιπέδων χρησιμοποιώντας τα βελόνια που βρίσκονται δεξιά από τον πάπυρο. Μπορείς να κλείσεις τον πάπυρο επιλέγοντας το βουλοκέρι που βρίσκεται αριστερά.



Αν επιλέξεις **ΕΝΟΤΗΤΑ 1**, τότε μεταφέρεσαι στο εσωτερικό του κτιρίου. Για κάθε ενότητα το εσωτερικό διαφέρει. Αν θελήσεις να γυρίσεις στην αρχική οθόνη του κεφαλαίου και να επιλέξεις μια από τις ερωτήσεις γενικού περιεχομένου θα πρέπει να επιλέξεις τον τίτλο (**Λογική**). Μέσα στο χώρο υπάρχουν 4 ενεργά σημεία, στα οποία αλλάζει ο κέρσορας σε χεράκι, δηλώνοντάς σου ότι μπορείς εκεί να κάνεις επιλογή. Σε κάθε τέτοιο σημείο αντιστοιχούν ερωτήσεις (παντός τύπου).



ΛΕΙΤΟΥΡΓΙΑ ΕΡΩΤΗΣΕΩΝ

Σε κάθε ενεργό σημείο της οθόνης αντιστοιχούν κάποιες ερωτήσεις. Τα είδη των ερωτήσεων, αλλά και πώς αυτές λειτουργούν αναφέρεται παρακάτω.

Ερωτήσεις **Αντιστοιχίας**.

Όταν επιλέξεις κάποιο ενεργό σημείο στην οθόνη, τότε εμφανίζεται πάπυρος. Στον πάπυρο εμφανίζεται η ερώτηση ενώ από κάτω δίδονται οι επιλογές. Εδώ θα πρέπει να μετακινήσεις τα γράμματα που βρίσκονται δεξιά (α, β, γ) και να τα τοποθετήσεις δίπλα στο ζεύγος που θεωρείς σωστό.

Αν η αντιστοιχία είναι σωστή, το γράμμα που μετακίνησες θα παραμείνει δίπλα στο ζεύγος, αλλιώς θα επιστρέψει στην αρχική του θέση. Μπορείς να επιλέξεις το βελάκι που βρίσκεται κάτω δεξιά στον πάπυρο και να δεις την επόμενη ερώτηση.

Επιλέγοντας το βουλοκέρι που βρίσκεται αριστερά (στον πάπυρο) μπορείς να κλείσεις τον πάπυρο.

Επίσης επιλέγοντας το κουμπί **ΑΠΟΘΗΚΕΥΣΗ** μπορείς να αποθηκεύσεις την ερώτηση στο Αρχείο ερωτήσεων.



Ερωτήσεις **Drag and Drop** (σύρω και αφήνω)

Εμφανίζεται η ερώτηση και από κάτω δίνονται μια σειρά από λέξεις. Εδώ θα πρέπει να τοποθετήσεις μια λέξη στα κενά της πρότασης που εμφανίζεται.

Όταν έχεις τοποθετήσει τις λέξεις σύμφωνα με την κρίση σου, τότε μπορεί να εμφανίζεται κάποιο feedback (ανατροφοδότηση) για το αν η απάντηση είναι σωστή ή λάθος στο κάτω μέρος της οθόνης.

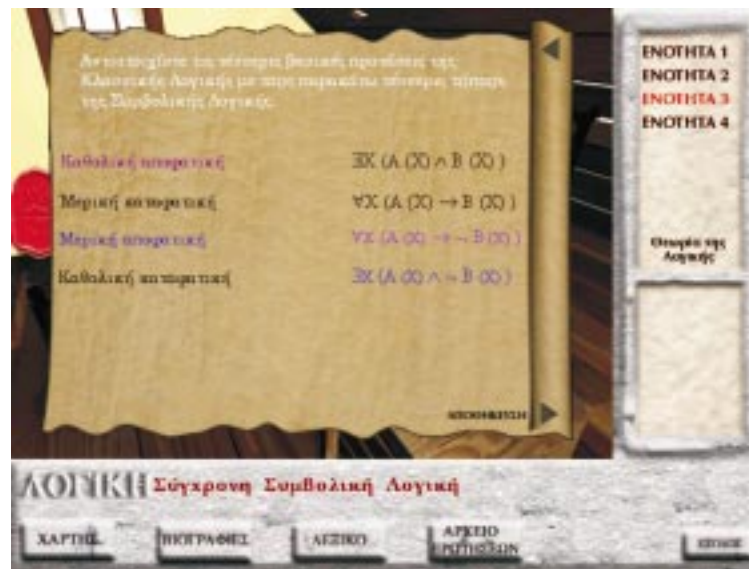
Μπορείς να επιλέξεις το βελάκι που βρίσκεται κάτω δεξιά στον πάπυρο και να δεις την επόμενη ερώτηση.



Ερωτήσεις **Αντιστοιχίας** άλλου τύπου

Εμφανίζεται η ερώτηση και από κάτω δυο λίστες τις οποίες θα πρέπει να αντιστοιχίσεις. Εδώ θα πρέπει να επιλέξεις κάτι από την πρώτη λίστα και στη συνέχεια να επιλέξεις αυτό που θεωρείς σωστό από τη δεύτερη, για να δημιουργήσεις μια αντιστοιχία. Επιλέγοντας από την πρώτη λίστα παρατηρείς αλλαγή του χρώματος. Εάν επιλέξεις κάτι από τη δεύτερη λίστα και δεν αλλάξει στο ίδιο χρώμα τότε η αντιστοιχία σου δεν είναι σωστή.

Μπορείς να επιλέξεις το βελάκι που βρίσκεται κάτω δεξιά στον πάπυρο και να δεις την επόμενη ερώτηση.



Ερωτήσεις **Multiple choice** και **πολλαπλών επιλογών**

Εμφανίζεται η ερώτηση και από κάτω οι πιθανές απαντήσεις. Στο τέλος σου δίδεται το γράμμα **Σ** που αντιστοιχεί στο **ΣΩΣΤΟ**.



Εσύ θα πρέπει να πάρεις το γράμμα **Σ** και να το τοποθετήσεις δίπλα από κάθε απάντηση που θεωρείς σωστή. Κάθε φορά που τοποθετείς το γράμμα, αυτόματα παίρνεις το feedback για το αν η απάντηση είναι σωστή ή λάθος στο κάτω μέρος της οθόνης.

Μπορείς επίσης να επιλέξεις το βελάκι που βρίσκεται κάτω δεξιά στον πάπυρο και να δεις την επόμενη ερώτηση.



Εάν επιλέξεις **ΕΝΟΤΗΤΑ 2** τότε έρχεσαι σε αυτή την οθόνη. Και εδώ υπάρχουν 4 ενεργά σημεία στο χώρο, όπου ο κέρσορας αλλάζει, δηλώνοντας την ύπαρξη ερωτήσεων. Το είδος των ερωτήσεων αναφέρεται αναλυτικά παραπάνω.

Επίσης μπορείς να επιλέξεις τη **Θεωρία της Λογικής**.



Εάν επιλέξεις **Θεωρία της Λογικής**, τότε ανοίγει ο πάπυρος πάνω στον οποίο μπορείς να διαβάσεις πληροφορίες για τη Θεωρία της Λογικής που ίσως σε βοηθήσουν στην απάντηση κάποιων ερωτήσεων.
Αν θέλεις να κλείσεις τον πάπυρο θα πρέπει να επιλέξεις το βουλοκέρι που βρίσκεται αριστερά του.
Επίσης μπορείς να εκτυπώσεις το κείμενο επιλέγοντας το κουμπί **ΕΚΤΥΠΩΣΗ**.



Εάν επιλέξεις **ΕΝΟΤΗΤΑ 3** τότε έρχεσαι σε αυτή την οθόνη. Και εδώ υπάρχουν 4 ενεργά σημεία στο χώρο, όπου ο κέρσορας αλλάζει, δηλώνοντας την ύπαρξη ερωτήσεων. Το είδος των ερωτήσεων αναφέρεται αναλυτικά παραπάνω. Επίσης και εδώ μπορείς να επιλέξεις τη **Θεωρία της Λογικής** (βλ. παραπάνω οθόνη).



Εάν επιλέξεις **ΕΝΟΤΗΤΑ 4** τότε έρχεσαι σε αυτή την οθόνη. Και εδώ υπάρχουν 4 ενεργά σημεία στο χώρο, όπου ο κέρσορας αλλάζει, δηλώνοντας την ύπαρξη ερωτήσεων.



Κάποια στιγμή μέσα στο χώρο των ενότητων θα διακρίνεις ένα ιπτάμενο αντικείμενο, το οποίο διασχίζει την οθόνη. Αυτό μπορείς να το επιλέξεις ή να το αμελήσεις τελείως.



Εάν κάνεις κλικ πάνω του, τότε αυτό εξαφανίζεται, ενώ αυτόματα εμφανίζεται ένα φιλοσοφικό ερώτημα το οποίο μένει στην οθόνη γύρω στα τρία δευτερόλεπτα και στη συνέχεια εξαφανίζεται.

Με την εμφάνιση του φιλοσοφικού ερωτήματος εμφανίζεται και γεωμετρικό αντικείμενο κάτω δεξιά στη μπάρα.



Το αντικείμενο αυτό παραμένει στη μπάρα μέχρι εσύ να διακρίνεις μέσα στο χώρο αντίστοιχη εσοχή στην οποία, με τη διαδικασία του Drag and drop, μπορείς να το μετακινήσεις και να το τοποθετήσεις.

Εάν δεν διακρίνεις την εσοχή που ταιριάζει στο αντικείμενο ή αν δεν θέλεις να το τοποθετήσεις, τότε αυτό παραμένει στη μπάρα.



Εάν τοποθετήσεις το αντικείμενο στην εσοχή, τότε θα δεις ένα video με την είσοδο του αντικειμένου (κοντινό) σε αυτή.



Επιστρέφοντας στην οθόνη εμφανίζεται ο πάπυρος με κείμενο, το οποίο δίνει μια απάντηση στο φιλοσοφικό ερώτημα*.

*** Με αυτόν τον τρόπο αντιμετωπίζονται τα Φιλοσοφικά ερωτήματα της εφαρμογής, τα οποία είναι εφτά, ένα για κάθε ενότητα.**

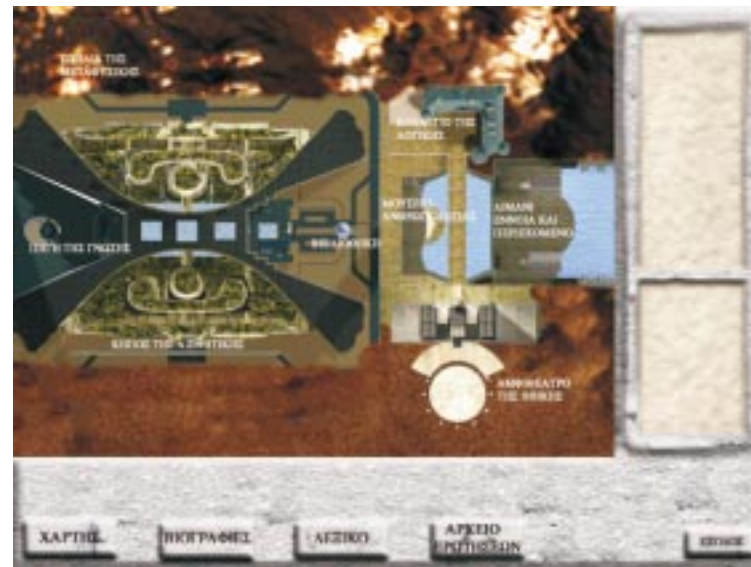


Παραπάνω έγινε ανάλυση στη Λειτουργία της εφαρμογής για την ενότητα της **Λογικής**. Αντίστοιχα λειτουργούν και οι υπόλοιπες έξι θεματικές του Λογισμικού (**ΤΟ ΛΙΜΑΝΙ ΕΝΝΟΙΑ ΚΑΙ ΠΕΡΙΕΧΟΜΕΝΟ, Η ΣΠΗΛΙΑ ΤΗΣ ΜΕΤΑΦΥΣΙΚΗΣ, Ο ΚΗΠΟΣ ΤΗΣ ΑΙΣΘΗΤΙΚΗΣ, ΤΟ ΑΜΦΙΘΕΑΤΡΟ ΤΗΣ ΗΘΙΚΗΣ, Η ΠΗΓΗ ΤΗΣ ΓΝΩΣΗΣ** και **ΤΟ ΜΟΥΣΕΙΟ ΤΗΣ ΑΝΘΡΩΠΟΛΟΓΙΑΣ**).

ΕΡΓΑΛΕΙΑ ΧΡΗΣΤΗ

ΕΡΓΑΛΕΙΟ ΧΑΡΤΗΣ

Εάν επιλέξεις το εργαλείο **Χάρτης**, τότε εμφανίζεται η κάτοψη του χάρτη όπως φαίνεται στη διπλανή οθόνη. Εδώ μπορείς να κάνεις μια νέα επιλογή.



ΕΡΓΑΛΕΙΟ ΛΕΞΙΚΟ

Εάν επιλέξεις το εργαλείο **Λεξικό**, τότε εμφανίζεται video με βιβλίο το οποίο ανοίγει, και έρχεται σε πρώτο πλάνο. Στο βιβλίο διακρίνουμε την αλφάβητο. Εδώ μπορείς να επιλέξεις ένα γράμμα και να μετακινηθείς στους αντίστοιχους όρους. Από την αριστερή σελίδα του βιβλίου, μπορείς να επιλέξεις τη λέξη **ΚΛΕΙΣΙΜΟ** και **ΕΚΤΥΠΩΣΗ**.

Κάνοντας κλικ πάνω στη λέξη **ΚΛΕΙΣΙΜΟ**, το παράθυρο του Λεξικού κλείνει και επιστρέφεις στην οθόνη από όπου επέλεξες το λεξικό.

Κάνοντας κλικ πάνω στη λέξη **ΕΚΤΥΠΩΣΗ** μπορείς να τυπώσεις την ανάλυση του όρου. Επίσης μπορείς να επιλέξεις και τις κόκκινες λέξεις του κειμένου για περισσότερες πληροφορίες.



ΕΡΓΑΛΕΙΟ ΦΙΛΟΣΟΦΟΙ

Εάν επιλέξεις το εργαλείο **Βιογραφίες**, τότε, εμφανίζεται video με βιβλίο το οποίο ανοίγει, και έρχεται σε πρώτο πλάνο.

Στο βιβλίο διακρίνουμε την αλφάβητο.

Εδώ μπορείς να επιλέξεις ένα γράμμα και να μετακινηθείς στους αντίστοιχους φιλόσοφους.

Από την αριστερή σελίδα του βιβλίου, μπορείς να επιλέξεις τη λέξη **ΚΛΕΙΣΙΜΟ** και **ΕΚΤΥΠΩΣΗ**.

Κάνοντας κλικ πάνω στη λέξη **ΚΛΕΙΣΙΜΟ**, το παράθυρο των βιογραφιών κλείνει και επιστρέφεις στην οθόνη από όπου επέλεξες τις βιογραφίες.

Κάνοντας κλικ πάνω στη λέξη **ΕΚΤΥΠΩΣΗ** μπορείς να τυπώσεις τη βιογραφία. Επίσης μπορείς να επιλέξεις και τις κόκκινες λέξεις του κειμένου για περισσότερες πληροφορίες.



ΕΡΓΑΛΕΙΟ ΑΡΧΕΙΟ ΕΡΩΤΗΣΕΩΝ

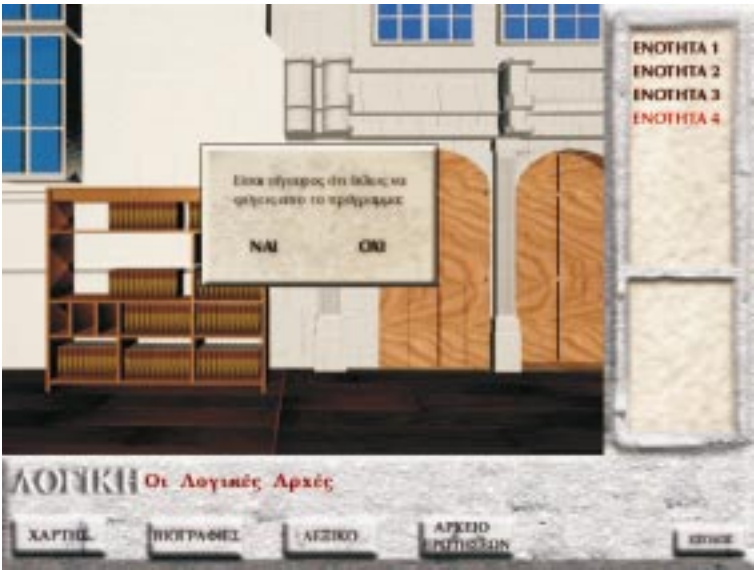
Εάν επιλέξεις το εργαλείο **ΑΡΧΕΙΟ ΕΡΩΤΗΣΕΩΝ**, τότε στην οθόνη εμφανίζεται ένα βιβλίο το οποίο ανοίγει (video) και μέσα στο οποίο αναγράφονται τα κεφάλαια της Φιλοσοφίας. Εδώ μπορείς να επιλέξεις ένα από αυτά. Επιλέγοντας ένα εμφανίζονται οι ερωτήσεις τις οποίες είχες αποθηκεύσει κάποια στιγμή. Εάν κάνεις διπλό κλικ σε μια από τις ερωτήσεις τότε το παράθυρο κλείνει, ενώ εμφανίζεται η ερώτηση.

Έχεις τη δυνατότητα να κλείσεις το παράθυρο αυτό κάνοντας κλικ στο σελιδοδείκτη που βρίσκεται στο κέντρο του βιβλίου, καθώς επίσης και να διαγράψεις μια ερώτηση επιλέγοντάς την και στη συνέχεια πατώντας το κουμπί **ΔΙΑΓΡΑΦΗ**.



ΕΡΓΑΛΕΙΟ ΕΞΟΔΟΣ

Εάν επιλέξεις το κουμπί Έξοδος, τότε ανοίγει παράθυρο για την επιβεβαίωση της επιλογής σου. Επιλέγοντας ΟΧΙ κλείνει το παράθυρο και επιστρέφεις στην οθόνη που ήσουν προηγούμενος. Αν επιλέξεις ΝΑΙ, τότε το λογισμικό κλείνει.



Εάν επιλέξεις από το χάρτι τη **ΒΙΒΛΙΟΘΗΚΗ** τότε εμφανίζεται video που καταλήγει στη διπλανή οθόνη. Εδώ μπορείς να επιλέξεις ένα από τα δυο βιβλία. Το ένα σε οδηγεί στις Βιογραφίες (βλ. Βιογραφίες) ενώ το άλλο στο Λεξικό (βλ. Λεξικό).

