

Ενότητα 4.3

Πλοήγηση – Ανάκτηση και διαχείριση πληροφοριών

Ειδικοί Στόχοι

Οι επιμορφούμενοι πρέπει:

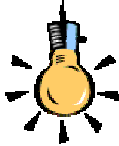
- ❖ *Να μπορούν να τηρούν ιστορικό κίνησης και να τοποθετούν σελιδοδείκτες.*
- ❖ *Να αποθηκεύουν μια ιστοσελίδα ως αρχείο.*
- ❖ *Να εκτυπώνουν τα περιεχόμενα μιας ιστοσελίδας.*



Πώς μπορώ να δω μια ιστοσελίδα που είχα επισκεφθεί την προηγούμενη Τρίτη;

Μπορώ να κρατώ κάπου τις αγαπημένες μου ιστοσελίδες, για να μπορώ να επιστρέψω σ' αυτές όποτε χρειάζεται;

Πώς μπορώ να εκτυπώσω πληροφορίες από μια ιστοσελίδα;



Οι ιστοσελίδες ενημερώνουν, κατά κανόνα, το πρόγραμμα περιήγησης για τη **γλώσσα** (κωδικοποίηση - σύνολο χαρακτήρων), όπου έχει δημιουργηθεί η σελίδα, ώστε να προβληθεί σωστά στον αναγνώστη.

Εάν η ιστοσελίδα δεν ενημερώσει το φυλλομετρητή ή δεν είναι ενεργοποιημένη η δυνατότητα της Αυτόματης Επιλογής Κωδικοποίησης Γλώσσας, είναι πιθανόν να μην προβάλλονται σωστά οι πληροφορίες.

Σε αυτή την περίπτωση μπορείτε να καθορίσετε τη γλώσσα κωδικοποίησης με :
Επιλογή του μενού **Προβολή > Κωδικοποίηση > Ελληνική (Windows) ή Ελληνική (ISO)** ή την κατάλληλη γλώσσα.

Σε περίπτωση που δε βλέπετε τη γλώσσα (κωδικοποίηση) που θέλετε, κάντε κλικ στην επιλογή **Περισσότερα** και επιλέξτε αυτή που θέλετε.

Αρχικά, οι κυριότεροι χρήστες του Web, αλλά και του Internet γενικότερα, ήταν κατά μείζονα λόγο άνθρωποι, που είχαν σχετική εμπειρία στο χώρο των υπολογιστών. Τώρα πλέον που οι υπολογιστές έχουν εισέλθει δυναμικά στην αγορά των καταναλωτικών προϊόντων και συμπληρώνουν τον οικιακό εξοπλισμό πολλών κατοικιών, όλο και περισσότεροι χρήστες αποφασίζουν να αποκτήσουν πρόσβαση σε αυτή την ηλεκτρονική κοινωνία, τα προγράμματα περιήγησης στο Internet έχουν γίνει ιδιαίτερα φιλικά, για να διευκολύνουν τους απλούς χρήστες

Είτε πρόκειται για επιστήμονες είτε για επιχειρήσεις, είτε για εκπαιδευτικούς, είτε για ελεύθερους επαγγελματίες, είτε για μαθητές ή σπουδαστές είτε ακόμη και για απλούς ιδιώτες, υπάρχουν πάρα πολλές υπηρεσίες και πληροφορίες σε αυτόν τον απέραντο παγκόσμιο ηλεκτρονικό χώρο που ελκύουν τον καθένα.



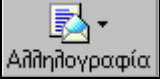
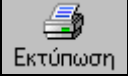
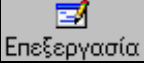
Τα Πλήκτρα πλοήγησης του Internet Explorer

Η γραμμή εργαλείων ενός φυλλομετρητή συγκεντρώνει όλες τις εντολές που θα χρησιμοποιείτε συχνά για την πλοήγησή σας στο WEB.

Ας γνωρίσουμε τις εντολές που περιλαμβάνει η γραμμή εργαλείων του Internet Explorer:

	Μετακίνηση στις σελίδες που έχουμε επισκεφθεί πρόσφατα.
	Μεταφορά ενός αντιγράφου των πιο πρόσφατων πληροφοριών της ιστοσελίδας στον υπολογιστή μας.
	Κατά τη διάρκεια της μεταφοράς το εικονίδιο του explorer (πάνω δεξιά) κινείται, όταν γίνεται μεταφορά πληροφοριών. Στο κάτω μέρος φαίνεται ποιο στοιχείο της σελίδας μεταφέρεται και η πρόοδος της μεταφοράς.
	Διακοπή της μεταφοράς ενός αντιγράφου των πιο πρόσφατων πληροφοριών της ιστοσελίδας στον υπολογιστή μας
	Επανεμφάνιση της αρχικής σελίδας. Από το μενού Προβολή > Επιλογές Internet... μπορείτε να την αλλάξετε.
	Ερευνά για ιστοσελίδες που σας ενδιαφέρουν. Δώστε τη λέξη για την οποία αναζητάτε πληροφορίες.



	Εμφανίζει τη λίστα με τις αγαπημένες μας ιστοσελίδες. Κάντε κλικ στη σελίδα που θέλετε να δείτε.
	Εμφανίζει τις ιστοσελίδες που είδατε πρόσφατα. Κάντε κλικ στη μέρα και μετά κλικ στη σελίδα που θέλετε.
	Κλήση του προγράμματος διαχείρισης της ηλεκτρονικής αλληλογραφίας.
	Εκτύπωση της ιστοσελίδας
	Επεξεργασία της ιστοσελίδας - εμφάνιση των εντολών HTML (Hyper Text Markup Language) .

Ιστορικό κίνησης στις ιστοσελίδες

Πολύ συχνά θέλετε να επιστρέψετε σε μια σελίδα που είχατε επισκεφθεί λίγο καιρό πριν. Υπάρχουν πολλοί τρόποι, για να βρείτε ιστοσελίδες που επισκεφθήκατε τις τελευταίες εβδομάδες, ημέρες, ώρες ή λεπτά.

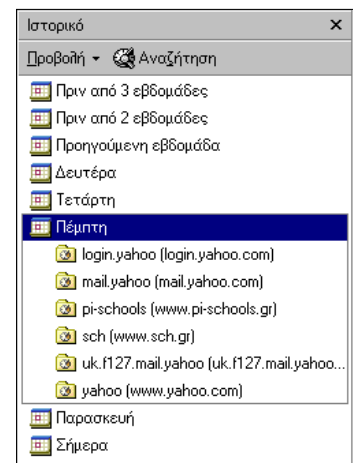
Για να επιστρέψετε στη **σελίδα που επισκεφθήκατε λίγο πριν**, κάντε κλικ στο κουμπί <Πίσω> της γραμμής εργαλείων.

Για να βρείτε μια **σελίδα που επισκεφθήκατε τις τελευταίες ημέρες**:

1. Στη γραμμή εργαλείων, κάντε κλικ στο κουμπί <Ιστορικό>.
2. Εμφανίζεται η στήλη του ιστορικού που περιέχει τις συνδέσεις με τις σελίδες, τις οποίες επισκεφθήκατε τις προηγούμενες ημέρες και εβδομάδες.
3. Στη στήλη του ιστορικού, κάντε κλικ σε μια εβδομάδα ή ημέρα, κατόπιν κάντε κλικ στο φάκελο μιας τοποθεσίας, για να εμφανιστούν οι μεμονωμένες σελίδες και στη συνέχεια κάντε κλικ στο εικονίδιο της σελίδας, για να εμφανιστεί η ιστοσελίδα.
4. Για να κάνετε ταξινόμηση ή εύρεση στη γραμμή του ιστορικού, μπορείτε να κάνετε κλικ στο βέλος της αναδυόμενης λίστας, δίπλα στο κουμπί <Προβολή> στο επάνω μέρος της γραμμής του ιστορικού.



Για να προβάλετε μια από **τις τελευταίες εννέα σελίδες** που επισκεφθήκατε σε αυτήν την περίοδο λειτουργίας, κάντε κλικ στο βέλος της αναδυόμενης λίστας που βρίσκεται δίπλα στο κουμπί <Πίσω> ή <Εμπρός> και στη συνέχεια κάντε κλικ στη σελίδα που θέλετε από τη λίστα.



Εικόνα 4.3.1: Το Ιστορικό

Σελιδοδείκτες

Οι **αγαπημένες σελίδες** (γνωστές και ως **σελιδοδείκτες** στο Netscape Navigator) είναι ένας εύχρηστος τρόπος, για να οργανώσετε και να δημιουργήσετε συνδέσεις με τις ιστοσελίδες που επισκέπτεστε συχνά. Όταν βρείτε μια ιστοσελίδα που σας ενδιαφέρει να επανέλθετε αργότερα, μπορείτε να κάνετε μια από τις ακόλουθες ενέργειες, για να τη βρίσκετε εύκολα στο μέλλον:

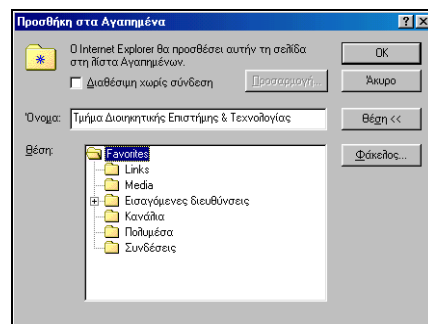
- Προσθέστε την ιστοσελίδα στη λίστα των αγαπημένων σας σελίδων. Οποιαδήποτε στιγμή θελήσετε να ανοίξετε αυτήν τη σελίδα, απλώς κάντε κλικ στο κουμπί <Αγαπημένα> της γραμμής εργαλείων και στη συνέχεια κάντε κλικ στη συντόμευση στη λίστα "Αγαπημένα".
- Προσθέστε στη γραμμή «**Συνδέσεις**» τις σελίδες που επισκέπτεστε πολύ συχνά.
- Ορίστε ως **αρχική σελίδα**, μια σελίδα την οποία επιθυμείτε να επισκέπτεστε καθημερινά ή θέλετε να αρχίζετε από εκεί την πλοήγησή σας στο διαδίκτυο. Η αρχική σελίδα εμφανίζεται κάθε φορά που ξεκινάτε τον φυλλομετρητή ή κάνετε κλικ στο κουμπί <Αρχική> στη γραμμή εργαλείων.



Αγαπημένες Ιστοσελίδες

Για να **προσθέσετε μια σελίδα στη λίστα των αγαπημένων** σας σελίδων:

1. Μεταβείτε στη **σελίδα** που θέλετε να προσθέσετε στη λίστα «Αγαπημένα».
2. Επιλέξτε το μενού **Αγαπημένα>Προσθήκη στα Αγαπημένα**.
3. Εάν θέλετε, πληκτρολογήστε ένα **νέο όνομα** για τη σελίδα.
4. Πατήστε το κουμπί <OK>.



Εικόνα 4.3.2: «Προσθήκη ιστοσελίδας στις αγαπημένες»



Καθώς η λίστα των αγαπημένων σας σελίδων αυξάνεται, μπορείτε να την οργανώσετε καλύτερα δημιουργώντας φακέλους και υποφακέλους για να οργανώσετε τις σελίδες σας κατά θέμα.

Για να **οργανώσετε τις αγαπημένες σας ιστοσελίδες**

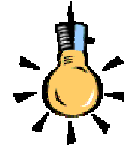
1. Στο μενού **Αγαπημένα**, κάντε κλικ στην εντολή **Οργάνωση των Αγαπημένων**.
2. Κάντε κλικ στο κουμπί **Δημιουργία φακέλου**, πληκτρολογήστε ένα όνομα για το φάκελο και στη συνέχεια πιέστε το πλήκτρο **<Enter>**.
3. Σύρετε τις συντομεύσεις (ή τους φακέλους) της λίστας στους κατάλληλους υποφακέλους.
Εάν, εξαιτίας του αριθμού των συντομεύσεων ή των φακέλων δεν είναι πρακτική η μετακίνηση με το ποντίκι, μπορείτε να χρησιμοποιήσετε το κουμπί **Μετακίνηση στο φάκελο**.

Η Γραμμή συνδέσεων

Η **γραμμή συνδέσεων** βρίσκεται δίπλα στη γραμμή διευθύνσεων του Internet Explorer, θέση που διευκολύνει την προσθήκη συνδέσεων σε μερικές ιστοσελίδες τις οποίες χρησιμοποιείτε συχνά. Απλώς κάντε κλικ στη σύνδεση, για να εμφανίσετε τη σελίδα.

Για να **προσθέσετε μια σελίδα στη γραμμή συνδέσεων**, μπορείτε να επιλέξετε έναν από τους ακόλουθους τρόπους:

- Να σύρετε το εικονίδιο της σελίδας από τη γραμμή διευθύνσεων στη γραμμή συνδέσεων.
- Να σύρετε μια σύνδεση από μια ιστοσελίδα στη γραμμή συνδέσεων.
- Να σύρετε μια σύνδεση στο φάκελο «Συνδέσεις» από τη λίστα «Αγαπημένα».

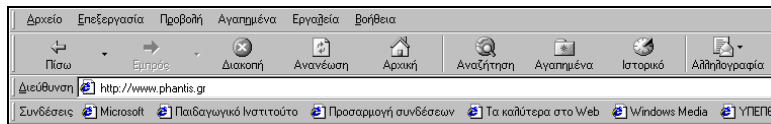


Για να είναι η τρέχουσα ιστοσελίδα διαθέσιμη για εργασία χωρίς σύνδεση, μπορείτε να επιλέξετε το πλαίσιο ελέγχου **Διαθέσιμη χωρίς σύνδεση**.

Για να καθορίσετε ένα χρονοδιάγραμμα για την ενημέρωση της σελίδας και το ποσοστό του περιεχομένου που θα ληφθεί, κάντε κλικ στο κουμπί **Προσαρμογή** και ακολουθήστε τις οδηγίες που εμφανίζονται στην οθόνη σας



Εάν χρησιμοποιείτε τον Internet Explorer σε πολλούς υπολογιστές, είναι εύκολο να κάνετε **κοινή χρήση των Αγαπημένων μεταξύ των υπολογιστών**, εισάγοντας τα Αγαπημένες σελίδες σε κάθε υπολογιστή και επιλέγοντας το μενού **Αρχείο>Εισαγωγή και εξαγωγή**.



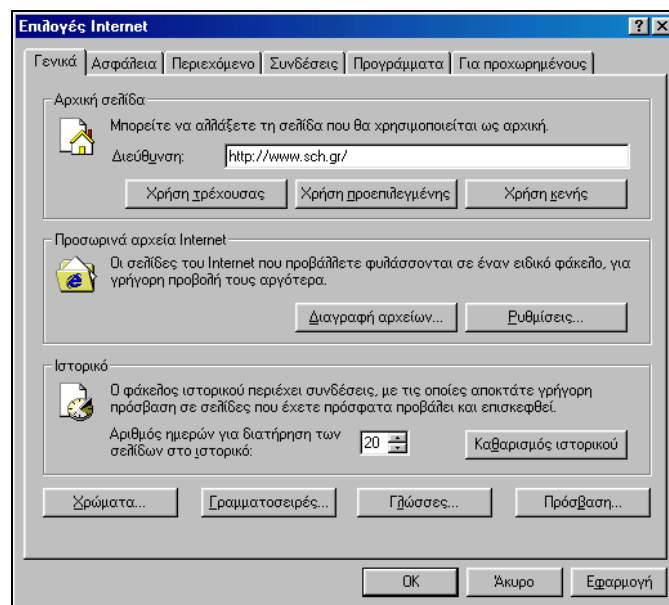
Εικόνα 4.3.3: Η Γραμμή συνδέσεων

Η αρχική σελίδα

Η αρχική σας σελίδα εμφανίζεται κάθε φορά που ανοίγετε τον Internet Explorer.

Για να **ορίσετε** ή να **αλλάξετε την αρχική σελίδα**

1. Πηγαίνετε στη σελίδα που θέλετε να εμφανίζεται, όταν ξεκινάτε για πρώτη φορά το φυλλομετρητή.
2. Επιλέξτε το μενού **Εργαλεία** > **Επιλογές Internet**.
3. Κάντε κλικ στην καρτέλα **Γενικά**.
4. Στην περιοχή **Αρχική σελίδα**, κάντε κλικ στο κουμπί <Χρήση τρέχουσας>.



Εικόνα 4.3.4: Ορισμός αρχικής σελίδας

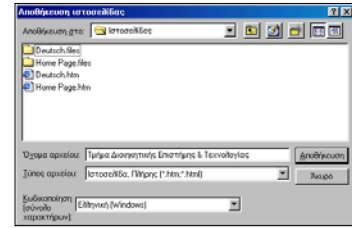
Αποθήκευση μιας ιστοσελίδας

Καθώς βλέπετε σελίδες στο Internet, θα βρείτε πληροφορίες τις οποίες ίσως θελήσετε να αποθηκεύσετε, για μελλοντική αναφορά ή για να τις μοιραστείτε με άλλα άτομα, όταν δε θα έχετε σύνδεση. Για παράδειγμα, μπορείτε, αν θέλετε, να προβάλετε ιστοσελίδες στους μαθητές σας, όταν δεν είστε συνδεδεμένοι στο διαδίκτυο ή να διαβάσετε ιστοσελίδες στο σπίτι, χωρίς να είναι κατειλημμένη η τηλεφωνική σας γραμμή. Μπορείτε να αποθηκεύσετε ολόκληρη την ιστοσελίδα ή ένα μέρος της (κείμενο, γραφικά ή συνδέσεις).



Για να **αποθηκεύσετε μια ιστοσελίδα** στον υπολογιστή σας και να μπορείτε να την προβάλετε χωρίς σύνδεση:

1. Επιλέξτε το μενού **Αρχείο>Αποθήκευση ως**.
2. Στο πεδίο *Αποθήκευση σε;*, επιλέξτε το φάκελο, όπου θέλετε να αποθηκεύσετε τη σελίδα
3. Στο πεδίο *Όνομα αρχείου;*, πληκτρολογήστε το όνομα με το οποίο θα αποθηκεύσετε τη σελίδα.
4. Στο πεδίο *Τύπος αρχείου;*, επιλέξτε έναν τύπο αρχείου:



Εικόνα 4.3.5: Αποθήκευση μιας ιστοσελίδας

- Για να αποθηκεύσετε όλα τα αρχεία που είναι **απαραίτητα** για την προβολή αυτής της σελίδας, συμπεριλαμβανομένων των γραφικών, των πλαισίων και των φύλλων στυλ, κάντε κλικ στην επιλογή **Ιστοσελίδα, Πλήρης**. Αυτή η επιλογή αποθηκεύει κάθε αρχείο στην αρχική του μορφή.
- Για να αποθηκεύσετε όλες τις πληροφορίες που είναι απαραίτητες για την προβολή αυτής της σελίδας σε ένα σύνολο αρχείων, κάντε κλικ στην επιλογή **Φύλαξη ιστοσελίδας**. Αυτή η επιλογή αποθηκεύει ένα στιγμιότυπο της τρέχουσας ιστοσελίδας.
- Για να αποθηκεύσετε μόνο την τρέχουσα σελίδα HTML, κάντε κλικ στην επιλογή **Ιστοσελίδα, Μόνο HTML**. Αυτή η επιλογή αποθηκεύει τις πληροφορίες της ιστοσελίδας, αλλά δεν αποθηκεύει τα γραφικά, τους ήχους ή άλλα αρχεία.
- Για να αποθηκεύσετε μόνο το κείμενο από την τρέχουσα ιστοσελίδα, κάντε κλικ στην επιλογή **Μόνο κείμενο**. Αυτή η επιλογή αποθηκεύει τις πληροφορίες της ιστοσελίδας σε μορφή απλού κειμένου.

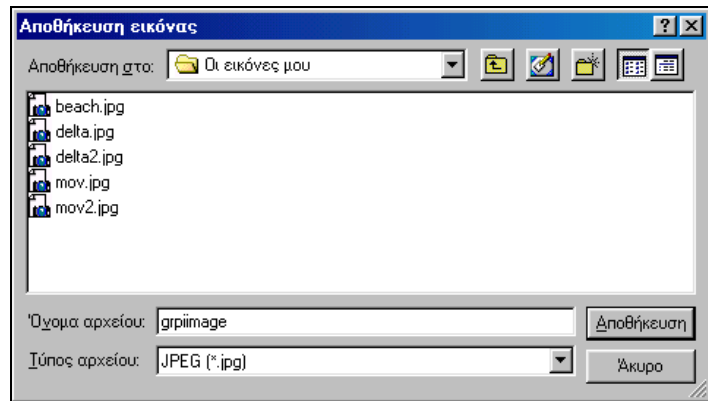
Μπορείτε ακόμη να:

- **Αποθηκεύσετε μια εικόνα** από μια σελίδα:
 - Κάντε δεξί κλικ επάνω στην εικόνα που θέλετε να αποθηκεύσετε και στο μενού συντομίας που εμφανίζεται, επιλέξτε την εντολή **Αποθήκευση εικόνας ως**.
 - Επιλέξτε το φάκελο αποθήκευσης στο πεδίο *Αποθήκευση σε;*, πληκτρολογήστε το όνομα που θέλετε να δώσετε στο αρχείο που θα φυλάξετε την εικόνα και κάντε κλικ στο κουμπί **<Αποθήκευση>**.



Αντιγραφή πληροφορίας από μια ιστοσελίδα σε ένα έγγραφο.

1. Επιλέξτε τις πληροφορίες που θέλετε να αντιγράψετε, και στη συνέχεια επιλέξτε το μενού **Επεξεργασία > Αντιγραφή**.
2. Πηγαίετε στο έγγραφο και κάντε κλικ στο σημείο που θέλετε να δημιουργηθεί το αντίγραφο.
3. Επιλέξτε το μενού **Επεξεργασία > Επικόλληση**.



Εικόνα 4.3.6: «Αποθήκευση εικόνας από ιστοσελίδα»

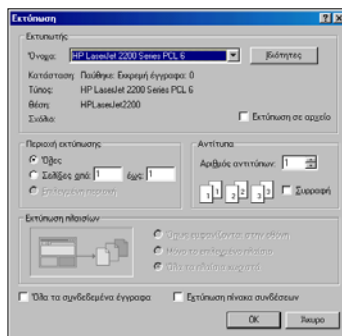
- Χρησιμοποιήστε μια **εικόνα** από μια ιστοσελίδα **ως ταπετσαρία** στην επιφάνεια εργασίας. Κάντε κλικ με το δεξιό κουμπί του ποντικιού στην εικόνα της ιστοσελίδας και στη συνέχεια κάντε κλικ στην εντολή **Ορισμός ως ταπετσαρίας**.

Εκτύπωση ιστοσελίδας

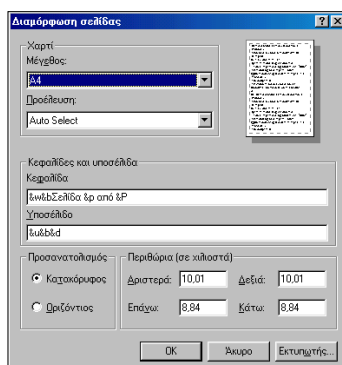
Μπορείτε να εκτυπώσετε ιστοσελίδες για άτομα που δεν έχουν πρόσβαση στο Internet ή σε έναν υπολογιστή.

Για να **εκτυπώσετε μια ιστοσελίδα** :

1. Επιλέξτε το μενού **Αρχείο > Εκτύπωση**.
2. Ορίστε τις επιλογές εκτύπωσης που θέλετε.
3. Πατήστε το κουμπί **<OK>**.



Εικόνα 4.3.7: Το παράθυρο διαλόγου Εκτύπωση

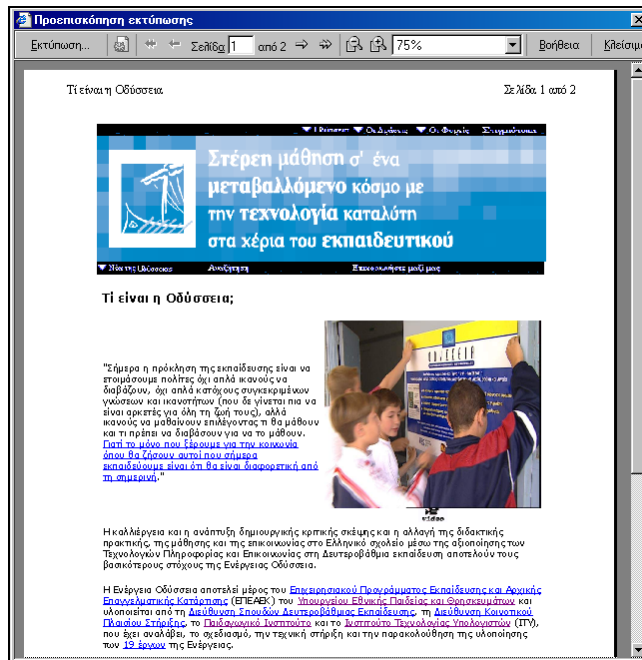


Εικόνα 4.3.8: Το παράθυρο διαλόγου Διαμόρφωση σελίδας

Εάν θέλετε να ρυθμίσετε σε τι χαρτί, με τι προσανατολισμό, με ποια *περιθώρια* και με τι *κεφαλίδες* και *υποσέλιδα* θα εκτυπωθεί μια ιστοσελίδα, μπορείτε να δώσετε τα αντίστοιχα στοιχεία επιλέγοντας το μενού **Αρχείο > Διαμόρφωση σελίδας**, όπως κάνατε και με το Word.

Εάν θέλετε να δείτε πώς θα εκτυπωθεί και σε πόσες «τυπωμένες» σελίδες θα είναι η ιστοσελίδα σας, μπορείτε να κάνετε **προεπισκόπηση** της εμφάνισης μιας ιστοσελίδας, επιλέγοντας το μενού **Αρχείο > Προεπισκόπηση εκτύπωσης**. Από το παράθυρο προεπισκόπηση εκτύπωσης, μπορείτε να ρυθμίσετε τις επιλογές εκτύπωσης και να εκτυπώσετε τη σελίδα.





Εικόνα 4.3.9: «Προεπισκόπηση εκτύπωσης ιστοσελίδας»

Ας δούμε στην πράξη, με τις επόμενες δραστηριότητες, πώς μπορούμε να οργανώσουμε τις σελίδες που θέλουμε να επισκεπτόμαστε συχνά και πώς μπορούμε να ανακτήσουμε και να διαχειριστούμε πληροφορίες από το internet.



Δραστηριότητα 4.3.1

Αποθήκευση διεύθυνσης στα Αγαπημένα

Ανοίξτε μια ιστοσελίδα στο Internet, πληκτρολογώντας τη διεύθυνσή της στο πεδίο Διεύθυνση και πατώντας το <Enter> :

<http://www.start.gr/>

Αποθηκεύστε τη διεύθυνση αυτή στις Αγαπημένες, για να μπορείτε να τη βρείτε εύκολα στη συνέχεια.

Απάντηση

1. Εκκινήστε τον Internet Explorer και στο πεδίο Διεύθυνση, πληκτρολογήστε τη διεύθυνση που θέλετε να επισκεφθείτε, πατώντας στο τέλος το πλήκτρο <Enter>.
2. Μόλις εμφανιστεί η σελίδα μπορείτε να την αποθηκεύσετε στα Αγαπημένα, αφού επιλέξετε το μενού **Αγαπημένα>Προσθήκη στα Αγαπημένα...** και στο παράθυρο διαλόγου που θα εμφανιστεί, στη θέση Όνομα .:, δώστε το όνομα που θέλετε, για να θυμάστε πιο εύκολα τη συγκεκριμένη διεύθυνση.



Δραστηριότητα 4.3.2**Προσθήκη διευθύνσεων σε φάκελο στα Αγαπημένα**

Αναζητήστε και βρείτε τις σελίδες δέκα γνωστών βιβλιοπωλείων. Να τις αποθηκεύσετε σε φάκελο με όνομα «ΒΙΒΛΙΟΠΩΛΕΙΑ» που θα δημιουργήσετε στα «Αγαπημένα». Προσθέστε ακόμη τις ακόλουθες διευθύνσεις:

Παπασωτηρίου (<http://www.papasotiriou.gr>)

Ελευθερουδάκης (<http://www.books.gr>)

Λιβάνης (<http://www.livanis.gr>)

Μεταίχιμο (<http://www.metaixmio.gr>)

Απάντηση

1. Εκκινήστε τον Internet Explorer και στο πεδίο *Διεύθυνση*, πληκτρολογήστε τη διεύθυνση <http://www.in.gr/>, πατώντας στο τέλος το πλήκτρο <Enter>.
2. Μόλις φορτωθεί η σελίδα, κάντε κλικ στη Μηχανή αναζήτησης, πληκτρολογήστε τη λέξη «ΕΚΔΟΤΕΣ» και κάντε κλικ στο κουμπί <Αναζήτηση>. Σε λίγο θα αρχίσουν να εμφανίζονται πολλές σελίδες με πληροφορίες για Εκδότες.
3. Κάντε κλικ σε όποια σελίδα θέλετε και τότε αυτή είτε θα εμφανιστεί σε νέο παράθυρο με τη διεύθυνσή της να εμφανίζεται στη γνωστή θέση, είτε η σελίδα θα εμφανιστεί στο τρέχον παράθυρο, μπροστά από την προηγούμενη. Και πάλι όμως η διεύθυνσή της θα φαίνεται στο πεδίο *Διεύθυνση*.
4. Επιλέξτε το μενού **Αγαπημένα>Προσθήκη στα Αγαπημένα...** και στο παράθυρο διαλόγου που θα εμφανιστεί, στο πεδίο *Όνομα* :, δώστε το όνομα που θέλετε, για να θυμάστε πιο εύκολα τη συγκεκριμένη διεύθυνση. Στη συνέχεια στο πεδίο *Θέση* : ελέγξτε αν έχετε φάκελο με όνομα «ΒΙΒΛΙΟΠΩΛΕΙΑ».
5. Αν έχετε, τότε έχει καλώς. Αν όμως δεν έχετε, τότε κάντε κλικ στο κουμπί <Φάκελος...> και στο νέο παράθυρο που εμφανίζεται, στο πεδίο *Όνομα φακέλου*: πληκτρολογήστε τη λέξη «ΒΙΒΛΙΟΠΩΛΕΙΑ» και κάντε κλικ στο κουμπί <OK>. Θα δείτε να έχει δημιουργηθεί φάκελος με το συγκεκριμένο όνομα στο πεδίο *Θέση* :.
6. Κάντε κλικ επάνω του, για να ανοίξει και πατήστε το κουμπί <OK>. Τότε η διεύθυνση που θέλετε να προσθέσετε στα Αγαπημένα, θα προστεθεί στο φάκελο που ανοίξατε με όνομα αυτό που δώσατε λίγο πριν.
7. Για να προσθέσετε τις παρακάτω διευθύνσεις στα Αγαπημένα και στο φάκελο «ΒΙΒΛΙΟΠΩΛΕΙΑ», απλά πληκτρολογήστε μια-μια τις διευθύνσεις αυτές και στη συνέχεια επιλέξτε το μενού **Αγαπημένα>Προσθήκη στα Αγαπημένα...** και στο παράθυρο διαλόγου που θα εμφανιστεί, στο πεδίο *Όνομα*:, δώστε το όνομα του κάθε εκδότη, για να το θυμάστε πιο εύκολα. Στη συνέχεια στο πεδίο *Θέση*: κάντε κλικ στο φάκελο «ΒΙΒΛΙΟΠΩΛΕΙΑ», για να ανοίξει και κάντε κλικ στο κουμπί <OK>.



Δραστηριότητα 4.3.3

Λήψη αρχείου από Internet

Μπορείτε να μεταφέρετε αρχεία στον υπολογιστή σας, για να τα διαβάσετε ή να τα επεξεργαστείτε, χωρίς να είστε συνδεδεμένοι (off line) στο **internet**. Το Κέντρο Εξ Αποστάσεως Επιμόρφωσης του Παιδαγωγικού Ινστιτούτου σας προσφέρει π.χ. αρχεία για τις Τεχνολογίες της Πληροφορίας και της Επικοινωνίας στην τοποθεσία:

<http://hdtc.pi-schools.gr/material/ict.htm>

Απάντηση

1. Στο πεδίο Διεύθυνση πληκτρολογήστε την παραπάνω διεύθυνση και πατήστε το <Enter>. Στη σελίδα που εμφανίζεται, κάντε κλικ πάνω στη γραμμή κύλισης στα δεξιά και σύρατε προς τα κάτω μέχρι να δείτε το άρθρο «**Οι Τεχνολογίες της Πληροφορίας και της Επικοινωνίας στη διαδικασία διδασκαλίας και μάθησης**». Κάντε κλικ πάνω του, για να ανοίξει ένα νέο παράθυρο που θα περιέχει το άρθρο για να το διαβάσετε.
2. Το ίδιο αρχείο προσφέρεται 2 γραμμές παρακάτω στη φράση: «**Το κείμενο σε μορφή Word 95 ή Word 97 (500KB)**», σε μορφή αρχείου, για να το κατεβάσετε (**download**) στον υπολογιστή σας. Το αρχείο είναι ένα συμπιεσμένο έγγραφο του Word.
3. Σε τέτοιες περιπτώσεις μπορείτε είτε να ανοίξετε το αρχείο από τη θέση που βρίσκεται και στη συνέχεια να το αποθηκεύσετε στο δίσκο σας, στο φάκελο «Τα έγγραφά μου», είτε να το αποθηκεύσετε στο δίσκο σας.
4. Μετά μπορείτε να χρησιμοποιήσετε το πρόγραμμα **WinZip** ή κάποιο άλλο αντίστοιχο, για να αποσυμπιέσετε το αρχείο και να το διαβάσετε. Αν δεν είναι εγκατεστημένο κάποιο πρόγραμμα αποσυμπίεσης, μπορείτε να εγκαταστήσετε κάποια δοκιμαστική (**shareware**) έκδοση από το **Internet**.

Δραστηριότητα 4.3.4

Αντιγραφή πληροφοριών από Ιστοσελίδα

Επισκεφθείτε τη διεύθυνση:

<http://hdtc.pi-schools.gr/material/addresses.htm>

και αντιγράψτε κείμενο στο έγγραφο σας.

Απάντηση

1. Στο πεδίο Διεύθυνση, πληκτρολογήστε την παραπάνω διεύθυνση και πατήστε το πλήκτρο <Enter>. Σε μερικά δευτερόλεπτα θα εμφανιστεί η σελίδα του Παιδαγωγικού Ινστιτούτου που περιέχει πληροφορίες για το Κέντρο εξ αποστάσεως Επιμόρφωσης, μέρος του οποίου είναι και το παρακάτω κείμενο.



Ο παγκόσμιος ιστός πληροφοριών αποτελεί ένα σπουδαίο βοήθημα στο δύσκολο έργο του εκπαιδευτικού.

Οι εκπαιδευτικοί μπορούν να βρουν:

- Σχέδια μαθημάτων για διάφορα γνωστικά αντικείμενα.
- Πρόσθετο διδακτικό υλικό για την υποστήριξη των μαθημάτων (ασκήσεις, πειράματα, βιβλιογραφία, φωτογραφικό υλικό κτλ.)
- Προτάσεις για συνεργατικές δραστηριότητες.

2. Οδηγήστε το δείκτη σας στην αρχή του κειμένου, κρατήστε πατημένο το αριστερό πλήκτρο του ποντικιού και σύρατε μέχρι το τέλος του κειμένου. Αμέσως μετά κάντε δεξί κλικ επάνω στην επιλογή και στο μενού που εμφανίζεται κάντε κλικ στην επιλογή **Αντιγραφή**.
3. Στη συνέχεια ανοίξτε ένα έγγραφο του **Word** και επικολλήστε το κείμενο που αντιγράψατε, πατώντας το αντίστοιχο κουμπί στη **Βασική** γραμμή εργαλείων.

Δραστηριότητα 4.3.5

Εκτύπωση Ιστοσελίδας Αποθήκευση εικόνας,

Επισκεφθείτε τη διεύθυνση: <http://www.fhw.gr/chronos/gr/> για την Ελληνική Ιστορία και εκτυπώστε τη σελίδα με τις πληροφορίες για την «Ποίηση και Λογοτεχνία» στην Ελληνιστική Περίοδο. Επιλέξτε την εικόνα «Πήλινο πλακίδιο από ελληνιστικό τάφο στην Αμφίπολη» και αποθηκεύστε τη στον υπολογιστή σας.

Απάντηση

1. Στο πεδίο Διεύθυνση του Internet Explorer πληκτρολογήστε την παραπάνω διεύθυνση και πατήστε το πλήκτρο <Enter>. Μόλις εμφανιστεί η σελίδα αυτή, εντοπίστε το σύνδεσμο «Ελληνιστική Περίοδος» και κάντε κλικ επάνω του.
2. Στη νέα σελίδα που θα μεταφερθείτε, κάντε κλικ στο σύνδεσμο «ΠΟΛΙΤΙΣΜΟΣ» και στη νέα σελίδα που ακολουθεί κάντε κλικ στο σύνδεσμο «Ποίηση Λογοτεχνία». Στη σελίδα που ακολουθεί, σύρατε το ποντίκι σας, μέχρι να την επιλέξετε όλη και μετά επιλέξτε το μενού **Αρχείο>Εκτύπωση....**
3. Στο παράθυρο διαλόγου που θα εμφανιστεί, στο πεδίο Περιοχή εκτύπωσης, κάντε κλικ στη θυρίδα Επιλεγμένη περιοχή και κάντε κλικ στο κουμπί <OK>.
4. Στη συνέχεια κάντε δεξί κλικ επάνω στην 1η εικόνα δεξιά της οθόνης και στο μενού συντομίας που εμφανίζεται κάντε κλικ στην επιλογή **Αποθήκευση εικόνας** ως....



5. Θα εμφανισθεί το παράθυρο διαλόγου **Αποθήκευση εικόνας**, όπου στο πεδίο *Όνομα αρχείου*;, δώστε το όνομα που θέλετε για τη συγκεκριμένη εικόνα (π.χ. Πήλινο πλακίδιο) και στο πεδίο *Αποθήκευση σε*;, ορίστε το φάκελο που θα την αποθηκεύσετε.
6. Τέλος, στο πεδίο *Τύπος αρχείου*;, επιλέξτε τον τύπο με τον οποίο θα αποθηκεύσετε την εικόνα. Κάντε κλικ στο κουμπί **<Αποθήκευση>**.

Δραστηριότητα 4.3.6

Αποθήκευση ιστοσελίδας στον υπολογιστή για off line επεξεργασία

Επισκεφθείτε την παρακάτω διεύθυνση «Παιγνίδια για την αυλή» και αποθηκεύστε την στον υπολογιστή σας, για να μπορέσετε να την παρουσιάσετε αργότερα στους μαθητές σας, χωρίς να είστε συνδεδεμένοι στο Internet.

<http://members.tripod.com/~grfilip/>

Απάντηση

1. Στο πεδίο Διεύθυνση, πληκτρολογήστε την παραπάνω διεύθυνση και πατήστε το πλήκτρο **<Enter>**. Μόλις εμφανιστεί η ιστοσελίδα «Παιγνίδια για την αυλή», επιλέξτε το μενού **Αρχείο> Αποθήκευση ως...**
2. Στο παράθυρο διαλόγου Αποθήκευση ιστοσελίδας που ακολουθεί, στο πεδίο *Όνομα αρχείου*;, ήδη φαίνεται το όνομα της ιστοσελίδας, το οποίο, αν θέλετε, μπορείτε να το αλλάξετε, πληκτρολογώντας το νέο όνομα.
3. Στο πεδίο *Τύπος αρχείου*;, επιλέξτε *Ιστοσελίδα. Πλήρης*, στο πεδίο *Κωδικοποίηση (Σύνολο χαρακτήρων)*;, επιλέξτε Ελληνική (Windows), αν η ιστοσελίδα σας είναι στην Ελληνική γλώσσα ή κάτι ανάλογο, αν η ιστοσελίδα σας είναι σε διαφορετική γλώσσα. Τέλος, στο πεδίο *Αποθήκευση σε*;, ορίστε το φάκελο στο δίσκο σας που θα αποθηκευθεί η ιστοσελίδα.

Δραστηριότητα 4.3.7

Διαγραφή ιστοσελίδας από το Ιστορικό

Βρείτε μια ιστοσελίδα που δε θέλετε να την επισκεφθείτε στο μέλλον και διαγράψτε την από το Ιστορικό.

Απάντηση

1. Κάντε κλικ στο κουμπί **<Ιστορικό>**, μετά κάντε κλικ στη θέση Πριν από 2 εβδομάδες και επιλέξτε μια διεύθυνση που φαίνεται εκεί.
2. Κάντε δεξί κλικ επάνω της και στο μενού συντομίας που θα εμφανιστεί κάντε κλικ στην επιλογή **Διαγραφή**. Στο παράθυρο διαλόγου που ακολουθεί κάντε κλικ στο κουμπί **<Ναι>** και η σελίδα θα διαγραφεί από το Ιστορικό.





ΑΣΚΗΣΕΙΣ

Άσκηση 4.3.1

Βρείτε τη σελίδα της αγαπημένης σας ποδοσφαιρικής ομάδας (π.χ www.osfr.gr ή www.pao.gr) ή την αγαπημένη σας σελίδα με τις συνταγές μαγειρικής (www.epicurus.gr) και αποθηκεύστε τη στις αγαπημένες.

Άσκηση 4.3.2

Κατεβάστε ένα αρχείο από το Internet π.χ ένα desktop theme. Πηγαίνετε στη διεύθυνση : <http://www.pao.gr/download.html> και κατεβάστε το esktop Theme. Εκτελέστε την εφαρμογή, επιλέγοντας **Unzip** από το μενού. Βρείτε το theme του Παναθηναϊκού στο φάκελο: **C:\Program Files\Plus!\Themes** μαζί με όλα τα υπόλοιπα του συστήματός σας. Ενεργοποιήστε τον πίνακα ελέγχου και την επιλογή **Desktop Themes**.

Άσκηση 4.3.3

Δημιουργείτε στα Αγαπημένα ένα φάκελο με όνομα Ομιλίες. Η διεύθυνση <http://noc.auth.gr/services/vod> περιέχει την ομιλία του Καθηγητού Μιχαήλ Λ. Δερτούζου. Αποθηκεύστε τη με όνομα: «Ημιτελής Πληροφορική Επανάσταση: Τα Ανθρωποκεντρικά Συστήματα του Μέλλοντος».

Άσκηση 4.3.4

Επισκεφθείτε τη διεύθυνση: <http://www.alter.gr/>, για να παρακολουθήσετε τηλεόραση από μια ιστοσελίδα. Αποθηκεύστε τη σε φάκελο με όνομα Τηλεοπτικοί Σταθμοί μέσα στα Αγαπημένα.

Άσκηση 4.3.5

Επισκεφθείτε τη διεύθυνση: <http://elearn.csd.auth.gr/e42/>
Για την επιμόρφωση επιμορφωτών στα Νέα Δικτυακά και Υπολογιστικά Συστήματα και στο κάτω δεξιό μέρος θα δείτε ιστοσελίδες επιμορφουμένων. Βρείτε μια σελίδα και εκτυπώστε ένα σχέδιο μαθήματος που σας ενδιαφέρει.

Άσκηση 4.3.6

Επισκεφθείτε τα Αγαπημένα και επισκεφθείτε πάλι την αγαπημένη σας σελίδα με τις συνταγές μαγειρικής που καταχωρήσατε στην άσκηση 4.3.1. Δείτε τη συνταγή που «προτείνει ο chef για σήμερα» και εκτυπώστε την.



Άσκηση 4.3.7

Επισκεφθείτε τη διεύθυνση: <http://www.gsis.gov.gr>. Επιλέξτε το σύνδεσμο «Υπηρεσία υποβολής δηλώσεων φόρου εισοδήματος (Ε1)» και υποβάλετε τη δήλωσή σας.

Άσκηση 4.3.8

Επισκεφθείτε τη διεύθυνση: <http://www.parliament.gr>. Επιλέξτε «ΕΛΛΗΝΙΚΟ ΚΟΙΝΟΒΟΥΛΙΟ». Στην ιστοσελίδα που εμφανίζεται κάνετε κλικ στην εικόνα «Η συνεδρίαση», για να παρακολουθήσετε απευθείας τη συνεδρίαση της Βουλής. Αποθηκεύστε τη στα Αγαπημένα.



Άσκηση 4.3.9

Επισκεφθείτε τη διεύθυνση: <http://www.athens.olympic.org>. Επιλέξτε «About ATHENS 2004» και στη συνέχεια «Greece is one of the smallest countries». Στην συνέχεια εκτυπώστε τη σελίδα με τις πληροφορίες που αναφέρονται σε αυτήν.



Άσκηση 4.3.9

Επισκεφθείτε τη διεύθυνση: <http://www.thalassa.gr/2001> και επιλέξτε «Κεντρική σελίδα». Επιλέξτε «Ελληνικές ακτές – Ακτές: που και τι;». Κάνετε κλικ πάνω στο Νομό σας και αποθηκεύστε τις φωτογραφίες. Διαλέξτε μια φωτογραφία, για να την ορίσετε ως ταπετσαρία στα Windows.

Άσκηση 4.3.10

Επισκεφθείτε το δικτυακό τόπο της επιστημονικής εταιρείας ή συλλόγου της ειδικότητάς σας. Για παράδειγμα τη σελίδα της Ελληνικής Μαθηματικής Εταιρείας <http://www.hms.gr> και αποθηκεύστε τη στα Αγαπημένα.

Άσκηση 4.3.11

Επισκεφθείτε το Οικουμενικό Πατριαρχείο στη διεύθυνση <http://www.epnet.gr>. Κάνετε κλικ πάνω στο Σύμβολο της Πίστεως. Επιλέξτε τη γλώσσα που επιθυμείτε. Κάνετε προεπισκόπηση και εκτυπώστε την δεύτερη σελίδα. Στη συνέχεια επιστρέψτε στην αρχική σελίδα του δικτυακού τόπου. Επιλέξτε «Εικόνες εορτολογίου». Βρείτε την εικόνα του Αγίου/Αγίας του οποίου φέρετε το όνομα και αποθηκεύστε την εικόνα στο δίσκο σας.





Δραστηριότητες – Ομαδικές Εργασίες

«Επίσκεψη δικτυακών τόπων ειδικού ενδιαφέροντος – Οργάνωση αγαπημένων ιστοσελίδων».



Θέματα για συζήτηση

- **Ελεύθερη ή ελεγχόμενη πρόσβαση στο διαδίκτυο για τους μαθητές μας;**



Ερωτήσεις Εμπέδωσης – Αξιολόγησης

- ✓ Πώς μπορώ να επανέλθω σε μια τοποθεσία που επισκέφθηκα την προηγούμενη εβδομάδα;
- ✓ Τι είναι η αρχική σελίδα;
- ✓ Πώς μπορώ να επιστρέψω στην ιστοσελίδα που έβλεπα λίγο νωρίτερα;
- ✓ Στο διαδίκτυο μπορώ να βρω πολυμεσικές εφαρμογές [Σ ή Λ]
- ✓ Μπορώ να αποθηκεύσω μια εικόνα που περιέχεται σε μια ιστοσελίδα σαν αρχείο στο δίσκο μου [Σ ή Λ]
- ✓ Μπορώ να κάνω ταπετσαρία στον υπολογιστή μου μια εικόνα που βλέπω και μου αρέσει μέσα σε μια ιστοσελίδα [Σ ή Λ]
- ✓ Για να αλλάξω την αρχική σελίδα πηγαίνω στο μενού _____ [α. Αρχείο>Διαμόρφωση σελίδας, β. Εργαλεία>Επιλογές, γ. Προβολή>Προέλευση, δ. Εργαλεία>συγχρονισμός]
- ✓ Με αντιγραφή και επικόλληση δεν μπορώ από μια ιστοσελίδα να αντιγράψω _____ στον επεξεργαστή κειμένου [α. Μια λέξη, β. Μια φωτογραφία, γ. Έναν ήχο, δ. Μια συντόμευση]
- ✓ Για να αποθηκεύσω μια σελίδα στις αγαπημένες ιστοσελίδες μου _____
- ✓ Για να δω τις σελίδες που έχω ανοίξει πρόσφατα από τη διεύθυνσή τους πατώ _____
- ✓ Η προεπισκόπηση της εκτύπωσης μιας ιστοσελίδας μου δείχνει _____

