

# PANORAMA

## Επαγγελματική εκπαίδευση και κατάρτιση στην Ελλάδα

Συνοπτική περιγραφή



Επαγγελματική εκπαίδευση  
και κατάρτιση στην Ελλάδα  
Συνοπτική περιγραφή

Βασιλεία Βρετάκου  
Παναγιώτης Ρουσέας

Cedefop Reference series; 50

Λουξεμβούργο: Υπηρεσία Επισήμων Εκδόσεων των Ευρωπαϊκών Κοινοτήτων, 2002

---

Περισσότερες πληροφορίες για την Ευρωπαϊκή Ένωση μπορούν να αναζητηθούν στο Διαδίκτυο, μέσω του εξυπηρετητή Europa (<http://europa.eu.int>).

Στο τέλος του παρόντος τεύχους παρατίθεται βιβλιογραφικό δελτίο

Λουξεμβούργο: Υπηρεσία Επισήμων Εκδόσεων των Ευρωπαϊκών Κοινοτήτων, 2002

ISBN 92-896-0160-4

ISSN 1562-6180

© Ευρωπαϊκό Κέντρο για την Ανάπτυξη της Επαγγελματικής Κατάρτισης, 2002  
Επιτρέπεται η αναπαραγωγή με αναφορά της πηγής.

*Printed in Belgium*

Το **Ευρωπαϊκό Κέντρο για την Ανάπτυξη της Επαγγελματικής Κατάρτισης** (Cedefop) είναι το κέντρο αναφοράς της Ευρωπαϊκής Ένωσης για την επαγγελματική εκπαίδευση και κατάρτιση. Παρέχουμε πληροφορίες και αναλύσεις σχετικά με τα συστήματα, τις πολιτικές, την έρευνα και την πράξη στο χώρο της επαγγελματικής εκπαίδευσης και κατάρτισης.

Το Cedefop ιδρύθηκε το 1975 με τον κανονισμό (ΕΟΚ) αριθ. 337/75 του Συμβουλίου.

Ευρώπης 123  
GR-57001 Θεσσαλονίκη (Πυλαία)

Ταχυδρομική διεύθυνση:  
Τ.Θ. 22427  
GR-55102 Θεσσαλονίκη

Τηλ. (30) 23 10 49 01 11  
Fax (30) 23 10 49 00 20  
E-mail: [info@cedefop.eu.int](mailto:info@cedefop.eu.int)  
Ιστοχώρος: [www.cedefop.eu.int](http://www.cedefop.eu.int)  
Διαλογικές ιστοσελίδες: [www.trainingvillage.gr](http://www.trainingvillage.gr)

Βασιλεία Βρετάκου  
Παναγιώτης Ρουσέας

**Έκδοση του:**

**Cedefop**

J. Michael Adams,  
Anne-France Mossoux,  
Eleonora Schmid,  
Dóra Stefánsdóttir, συντονιστές προγράμματος

Υπεύθυνοι έκδοσης:  
Johan van Rens, Διευθυντής  
Σταύρος Σταύρου, Αναπληρωτής Διευθυντής



# Εισαγωγή του Cedefop

Ο ανά χείρας τόμος της σειράς «Πανόραμα» αποτελεί μέρος μιας σειράς συνοπτικών περιγραφών των συστημάτων επαγγελματικής εκπαίδευσης και κατάρτισης (EEK) σε κάθε κράτος μέλος. Η συγκεκριμένη σειρά εντάσσεται στην προσπάθεια του Cedefop να καταστήσει γνωστότερα ορισμένα στοιχεία που αφορούν τα συστήματα της EEK και την ανάπτυξή τους. Οι παρατηρήσεις των αναγνωστών της παρούσας έκδοσης, καθώς και άλλων τόμων της ίδιας σειράς, είναι ιδιαίτερα ευπρόσδεκτες.

Κατά το ακαδημαϊκό έτος 1997-98 επιχειρήθηκε μια εκτεταταμένη αναδιάρθρωση του ελληνικού συστήματος εκπαίδευσης και κατάρτισης. Απώτερος σκοπός ήταν να προβληθούν ως ισότιμοι κύρους οι επιλογές της επαγγελματικής κατάρτισης σε μια κοινωνία που εκφράζει ισχυρή προτίμηση για τη γενική και πανεπιστημιακή εκπαίδευση και επικεντρώνει πολύ λιγότερο την προσοχή της στις ευκαιρίες ή δυνατότητες που προσφέρει η αγορά εργασίας. Στόχος ήταν το σύστημα να γίνει πολύ πιο κατανοητό, διευκολύνοντας έτσι τις επιλογές των μαθητών και τη δυνατότητά τους να αλλάζουν κατεύθυνση.

Δεδομένου ότι το νέο σύστημα άρχισε μόλις πρόσφατα να εφαρμόζεται, τα στατιστικά στοιχεία δε δείχνουν ακόμη κατά πόσον έχουν προσαρμοστεί στα νέα δεδομένα μαθητές, εκπαιδευτικοί και υπόλοιπα μέλη του προσωπικού. Αυτό ισχύει ιδιαίτερα όσον αφορά την κατάρτιση που προσφέρει η αγορά εργασίας, όπου εφαρμόστηκαν πρόσφατα διάφορα μέτρα στο πλαίσιο της εθνικής στρατηγικής για την απασχόληση, η οποία αποτελεί τμήμα του διαρθρωτικού και κοινωνικού προγράμματος της ΕΕ. Η διαδικασία επικύρωσης του προγράμματος αυτού δεν έχει ακόμη ολοκληρωθεί. Κατά συνέπεια, το παρόν έγγραφο ασχολείται περισσότερο με τη σχολική εκπαίδευση, ενώ οι πληροφορίες που παρουσιάζει σχετικά με τη συνεχιζόμενη επαγγελματική κατάρτιση και την κατάρτιση των ανέργων είναι κάπως περιορισμένες. Επικράτησε η άποψη ότι, ενόψει της ελληνικής προεδρίας, ήταν απαραίτητο να δημοσιευθούν όλες οι διαθέσιμες σχετικές πληροφορίες, ακόμη και εάν αυτές δεν είναι ολοκληρωμένες.

Ευχαριστούμε τη Βασιλεία Βρετάκου και τον Παναγιώτη Ρουσέα για το ιδιαίτερα δύσκολο έργο της συγκέντρωσης και σύνταξης του υλικού, καθώς και για την αγαστή τους συνεργασία με το επιτελείο του Cedefop. Ευχαριστούμε επίσης τους εκπροσώπους της Ελλάδας στο Διοικητικό Συμβούλιο του Cedefop, κ.κ. Κικίλια, Μπούμη και Ντάσση, για τις παρατηρήσεις τους στην αρχική μορφή του κειμένου.

Σεπτέμβριος 2002

Σταύρος Σταύρου  
Αναπληρωτής Διευθυντής





# Πρόλογος

Τα τελευταία χρόνια έγιναν σημαντικά βήματα στο χώρο της επαγγελματικής εκπαίδευσης και κατάρτισης στην Ελλάδα: νέοι θεσμοί, καινοτόμα προγράμματα, ενεργότερη συμμετοχή των κοινωνικών εταίρων, προσέγγιση των σχημάτων πιστοποίησης προς τις ευρωπαϊκές προδιαγραφές, εκσυγχρονισμός περιεχομένων σπουδών κ.ά. Βέβαια πολλά μένουν ακόμη να γίνουν, και προσδοκείται ότι θα γίνουν, με στόχο την εναρμόνιση του ελληνικού συστήματος επαγγελματικής εκπαίδευσης και κατάρτισης με τα αντίστοιχα των χωρών της ΕΕ, και με τη στήριξη των νέων επιχειρησιακών προγραμμάτων των Υπουργείων Παιδείας και Εργασίας (ΚΠΣ).

Η συνοπτική περιγραφή του ελληνικού συστήματος επαγγελματικής εκπαίδευσης και κατάρτισης, που μας ανατέθηκε από το Cedefop, αποδείχτηκε έργο πολύ δυσκολότερο από όσο φάνηκε αρχικά. Τα προβλήματα που αντιμετωπίσαμε οφείλονταν κυρίως σε ασάφειες και αλληλεπικαλύψεις στους όρους που χρησιμοποιούνται από φορείς και υπευθύνους, στα ελλιπή ή αλληλοσυγκρουόμενα στατιστικά στοιχεία των διαφόρων επίσημων πηγών και στην ασυμβατότητα δομών και ορολογίας με όσα αντιστοιχούν στα άλλα ευρωπαϊκά συστήματα.

Σημαντική στο έργο μας ήταν η βοήθεια που μας προσφέρθηκε από στελέχη των Υπουργείων Παιδείας και Εργασίας, του ΟΕΕΚ, του ΟΑΕΔ, του ΕΚΕΠΙΣ, της ΕΣΥΕ, της ΟΛΜΕ και της ΓΣΕΕ. Εκφράζουμε σε όλους θερμές ευχαριστίες.

Ιδιαίτερα ευχαριστούμε για την αμέριστη βοήθειά του τον Σύμβουλο ΤΕΕ του Παιδαγωγικού Ινστιτούτου, κ. Σταμάτη Παλαιοκρασιά. Η εμπειρία του στη χάραξη πολιτικής στο χώρο της επαγγελματικής εκπαίδευσης και κατάρτισης στάθηκε για μας πολύτιμη και αποτέλεσε εγγύηση για την αποφυγή ολισθημάτων και για την ποιότητα του τελικού αποτελέσματος.

Τέλος, ευχαριστούμε θερμά το Cedefop για την άριστη συνεργασία.

Βασιλεία Βρετάκου

Παναγιώτης Ρουσέας

Σεπτέμβριος 2002



# ΠΙΝΑΚΑΣ ΠΕΡΙΕΧΟΜΕΝΩΝ

|          |   |    |
|----------|---|----|
| 1.       | Εισαγωγή.....   | 7  |
| 1.1.     | Πολιτικές και διοικητικές δομές.....  | 7  |
| 1.2.     | Η Ελλάδα σε αριθμούς .....  | 8  |
| 2.       | Εκπαιδευτικό σύστημα.....   | 11 |
| 2.1.     | Πρωτοβάθμια και δευτεροβάθμια εκπαίδευση.....                               | 12 |
| 2.1.1.   | Προσχολική εκπαίδευση.....  | 12 |
| 2.1.2.   | Πρωτοβάθμια εκπαίδευση και κατώτερος κύκλος δευτεροβάθμιας εκπαίδευσης..... | 12 |
| 2.1.3.   | Ανώτερος κύκλος δευτεροβάθμιας εκπαίδευσης .....                            | 12 |
| 2.1.4.   | Οριζόντια κινητικότητα.....   | 13 |
| 2.1.5.   | Εσπερινή εκπαίδευση .....   | 13 |
| 2.1.6.   | Μαθητική διαρροή.....   | 13 |
| 2.1.7.   | Ιδιαίτερες κοινωνικές ομάδες – Ειδική αγωγή – Εναλλακτικές δομές.....       | 14 |
| 2.1.8.   | Ιδιωτική εκπαίδευση.....  | 14 |
| 2.2.     | Τριτοβάθμια εκπαίδευση .....  | 14 |
| 2.2.1.   | Δομή .....  | 14 |
| 2.2.2.   | Εισαγωγή στην τριτοβάθμια εκπαίδευση .....                                  | 16 |
| 2.2.3.   | Οριζόντια κινητικότητα.....   | 16 |
| 2.2.4.   | Ιδιωτική εκπαίδευση.....  | 17 |
| 3.       | Το σύστημα επαγγελματικής εκπαίδευσης και κατάρτισης.....                   | 19 |
| 3.1.     | Σύντομη ιστορική αναδρομή .....   | 19 |
| 3.1.1.   | Το κύρος της επαγγελματικής εκπαίδευσης και κατάρτισης.....                 | 19 |
| 3.1.2.   | Πρόσφατες μεταρρυθμίσεις.....   | 19 |
| 3.2.     | Κανονιστικό πλαίσιο .....   | 20 |
| 3.2.1.   | Υπουργείο Παιδείας .....  | 20 |
| 3.2.2.   | Υπουργείο Εργασίας .....  | 21 |
| 3.3.     | Κατευθύνσεις εκπαίδευσης και κατάρτισης.....                                | 21 |
| 3.3.1.   | Δευτεροβάθμια επαγγελματική εκπαίδευση και κατάρτιση.....                   | 23 |
| 3.3.1.1. | Σχολική (ΤΕΕ ΥΠΕΠΘ).....  | 23 |
| 3.3.1.2. | Εναλλασσόμενη (ΤΕΕ ΟΑΕΔ).....   | 24 |
| 3.3.1.3. | Στατιστικά στοιχεία.....  | 25 |

|   |  |           |
|---|--|-----------|
| 3.3.1.4.  | Πιστοποίηση και επαγγελματικά προσόντα .....                         | 26        |
| 3.3.2.  | Μεταδευτεροβάθμια επαγγελματική εκπαίδευση και κατάρτιση.....        | 27        |
| 3.3.2.1.  | Ινστιτούτα Επαγγελματικής Κατάρτισης (ΙΕΚ) .....                     | 27        |
| 3.3.2.2.  | Στατιστικά στοιχεία.....   | 28        |
| 3.3.2.3.  | Πιστοποίηση και επαγγελματικά προσόντα .....                         | 29        |
| 3.4.  | Συνεχιζόμενη επαγγελματική κατάρτιση.....                            | 30        |
| 3.4.1.  | Κέντρα Επαγγελματικής Κατάρτισης (ΚΕΚ).....                          | 30        |
| 3.4.2.  | Δομές συνεχιζόμενης επαγγελματικής κατάρτισης του ΟΑΕΔ .....         | 31        |
| 3.4.3.  | Άλλες δομές συνεχιζόμενης επαγγελματικής κατάρτισης.....             | 31        |
| 4.  | Η χρηματοδότηση της επαγγελματικής εκπαίδευσης και κατάρτισης.....   | 33        |
| 4.1.  | Επιχειρησιακά προγράμματα του Υπουργείου Παιδείας .....              | 34        |
| 4.2.  | Επιχειρησιακά προγράμματα του Υπουργείου Εργασίας.....               | 34        |
| 5.  | Κατάρτιση εκπαιδευτών επαγγελματικής εκπαίδευσης και κατάρτισης..... | 37        |
| 5.1.  | Κατάρτιση εκπαιδευτών ΤΕΕ.....                                       | 37        |
| 5.2.  | Κατάρτιση εκπαιδευτών ΙΕΚ.....                                       | 38        |
| 5.3.  | Κατάρτιση εκπαιδευτών ΚΕΚ .....                                      | 38        |
| 6.  | Επαγγελματικός προσανατολισμός και συμβουλευτική.....                | 39        |
| 7.  | Τάσεις και προοπτικές.....   | 41        |
| <br><b>Παράρτημα 1: Βιβλιογραφία.....</b>                   |  | <b>42</b> |
| <br><b>Παράρτημα 2: Αρκτικόλεξα και συντομογραφίες.....</b> |  | <b>44</b> |
| <br><b>Παράρτημα 3: Χρήσιμες διευθύνσεις</b>                |  |           |
| Υπουργεία .....   |  | 49        |
| Κυβερνητικοί φορείς-οργανισμοί .....                        |  | 49        |
| Κοινωνικοί εταίροι.....                                     |  | 51        |

# 1. Εισαγωγή

## 1.1. Πολιτικές και διοικητικές δομές

Σύμφωνα με το Σύνταγμα του 1975<sup>(1)</sup> η Ελλάδα είναι κοινοβουλευτική προεδρευόμενη δημοκρατία. Είναι πλήρες μέλος της Ευρωπαϊκής Ένωσης από το 1981. Διαιρείται διοικητικά σε 13 περιφέρειες με περιορισμένη πολιτική και οικονομική αυτοτέλεια και σε 52 νομούς. Οι διοικητικές αρμοδιότητες κατανέμονται σε τέσσερα επίπεδα εξουσίας: κεντρικό, περιφερειακό, νομαρχιακό και τοπικό. Όσον αφορά την επαγγελματική εκπαίδευση και κατάρτιση (ΕΕΚ), η χάραξη πολιτικής και η έγκριση προγραμμάτων σπουδών γίνονται κεντρικά, κυρίως από το Υπουργείο Εθνικής Παιδείας και Θρησκευμάτων (ΥΠΕΠΘ) και το Υπουργείο Εργασίας και Κοινωνικών Ασφαλίσεων (ΥΠΕΚΑ), ενώ η διοίκηση και η προσφορά εκπαίδευσης ελέγχονται από τις περιφέρειες και τις νομαρχίες.

Διάγραμμα 1: Διοικητικές περιφέρειες της Ελλάδας



<sup>(1)</sup> Το Σύνταγμα του 1975 (9/6/75) αναθεωρήθηκε στις 12/3/1986 και στις 18/4/2001.

## 1.2. Η Ελλάδα σε αριθμούς

Στους πίνακες 1-4 παρουσιάζονται γενικά στατιστικά στοιχεία για τον πληθυσμό της Ελλάδας, την απασχόληση και το επίπεδο εκπαίδευσής του. Συγκρινόμενα με τα αντίστοιχα στοιχεία για τις χώρες της Ευρωπαϊκής Ένωσης (μέσους όρους των 15 χωρών μελών) τα στοιχεία δείχνουν ότι στην Ελλάδα υπάρχει μικρότερη φυσική αύξηση του πληθυσμού, χαμηλότερο ποσοστό απασχόλησης, υψηλότερη ανεργία (ιδιαίτερα μεταξύ των γυναικών και των νέων), χαμηλότερο ποσοστό μερικής απασχόλησης και υψηλότερο ποσοστό απασχολούμενων στον πρωτογενή τομέα.

Πίνακας 1: Γενικά στατιστικά στοιχεία

|   |   |
|---|---|
| Επιφάνεια                                       | 131 957 Km <sup>2</sup>   |
| Πληθυσμός                                       | 10 939 605 <sup>(1)</sup>   |
| Πυκνότητα πληθυσμού (κάτοικοι/Km <sup>2</sup> ) | 82,9 κατ/Km <sup>2</sup>  |
| Φυσική αύξηση πληθυσμού (ανά 1000 κατοίκους)    | 3,0 (EE-15: 3,9) <sup>(2)</sup>   |
| Πληθυσμός αλλοδαπών κατοίκων Ελλάδας            | 800 000 με άδεια παραμονής<br>200 000 παράνομοι (εκτίμηση) <sup>(3)</sup> |
| ΑΕΠ   | 129 655 εκατομμύρια ΕΥΡΩ <sup>(4)</sup>                                   |
| ΑΕΠ ανά κάτοικο                                 | 11 856 ΕΥΡΩ <sup>(4)</sup>  |

Πηγή: <sup>(1)</sup> ΕΣΥΕ, Απογραφή 2001

<sup>(2)</sup> Statistics in focus (EUROSTAT)

<sup>(3)</sup> Αρχηγείο Ελληνικής Αστυνομίας – Δ/ση Αλλοδαπών

<sup>(4)</sup> Κρατικός Προϋπολογισμός 2001 – Εισηγητική έκθεση

Πίνακας 2: Στατιστικά στοιχεία για την απασχόληση

|                             |                        |
|-----------------------------|------------------------|
| Ενεργός πληθυσμός           | 8 954 100 άτομα        |
| <i>Table 3</i>              |                        |
| Απασχολούμενοι              | 4 362 000 άτομα        |
| Ποσοστό απασχόλησης         | 48,7% (EE-15: 64%)     |
| Άνεργοι                     | 444 700 άτομα          |
| Ποσοστό ανεργίας            | 10,2 % (EE-15: 7,6 %)  |
| Ποσοστό ανεργίας ανδρών     | 6,7 % (EE-15: 6,5 %)   |
| Ποσοστό ανεργίας γυναικών   | 15,4 % (EE-15: 8,9 %)  |
| Ποσοστό ανεργίας 15-24 ετών | 28,1 % (EE-15: 15,2 %) |
| Μερική απασχόληση           | 4,1 % (EE-15: 17,9 %)  |

Πηγή: ΕΣΥΕ, Έρευνα Εργατικού Δυναμικού 2001 (β' τρίμηνο) / Statistics in focus (EUROSTAT)

Πίνακας 4: Ανάλυση της απασχόλησης κατά τομέα οικονομικής δραστηριότητας

|            |        |                 |
|------------|--------|-----------------|
| Γεωργία    | 16,0 % | (EE-15: 4,3 %)  |
| Βιομηχανία | 22,8 % | (EE-15: 26,5 %) |
| Υπηρεσίες  | 61,2 % | (EE-15: 69,2 %) |

Πηγή: ΕΣΥΕ, Έρευνα Εργατικού Δυναμικού 2001 (β' τρίμηνο) / Statistics in focus (EUROSTAT)

*Πίνακας 5 : Κατανομή πληθυσμού 15+ κατά επίπεδο εκπαίδευσης*

|  |        |
|--|--------|
| Τριτοβάθμια εκπαίδευση (ISCED 4,5,6)                             | 17,2 % |
| Απολυτήριο ανώτερου κύκλου δευτεροβάθμιας εκπαίδευσης (ISCED 3)  | 26,1 % |
| Απολυτήριο κατώτερου κύκλου δευτεροβάθμιας εκπαίδευσης (ISCED 2) | 12,2 % |
| Απολυτήριο πρωτοβάθμιας (ISCED 1)                                | 40,4 % |
| Δεν πήγε καθόλου σχολείο   | 4,1 %  |

Πηγή: ΕΣΥΕ, Έρευνα Εργατικού Δυναμικού 2001 (β' τρίμηνο)

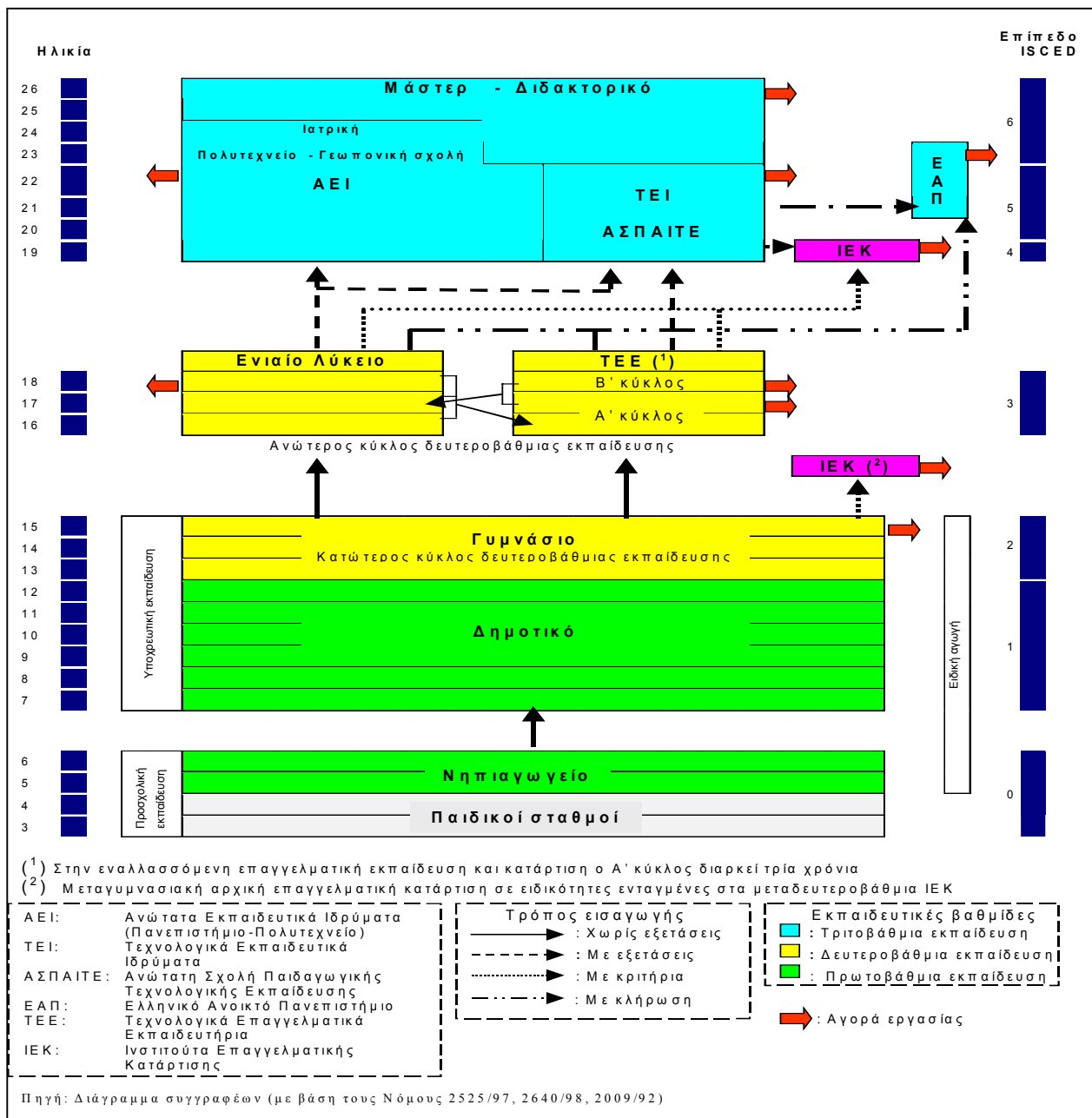




## 2. Εκπαιδευτικό σύστημα

Το ελληνικό εκπαιδευτικό σύστημα διαρθρώνεται σε τρεις επάλληλες βαθμίδες: την πρωτοβάθμια, τη δευτεροβάθμια και την τριτοβάθμια εκπαίδευση η οποία διακρίνεται σε πανεπιστημιακή (ΑΕΙ) και μη πανεπιστημιακή (ΤΕΙ). Στην Ελλάδα, η μεταδευτεροβάθμια αρχική επαγγελματική κατάρτιση – η οποία παρέχεται κυρίως στα Ινστιτούτα Επαγγελματικής Κατάρτισης (ΙΕΚ) (βλ. 3.4.2) και οδηγεί σε πιστοποίηση – δε θεωρείται τυπικά μέρος του εκπαιδευτικού συστήματος, δεδομένου ότι η πιστοποίηση που λαμβάνουν οι απόφοιτοί της αποτελεί διαβατήριο για την αγορά εργασίας και όχι για περαιτέρω σπουδές. Επομένως η ένταξή της στο διάγραμμα 2 είναι μόνο σχηματική. Όλα τα επίπεδα της δημόσιας εκπαίδευσης παρέχονται από τα σχολεία και τα εκπαιδευτικά ιδρύματα του δημοσίου δωρεάν.

Διάγραμμα 2: Το εκπαιδευτικό σύστημα της Ελλάδας



## **2.1. Πρωτοβάθμια και δευτεροβάθμια εκπαίδευση**

### **2.1.1. Προσχολική εκπαίδευση**

Παρέχεται στους παιδικούς σταθμούς της τοπικής αυτοδιοίκησης και στα νηπιαγωγεία του Υπουργείου Παιδείας, που εντάσσονται διοικητικά στην πρωτοβάθμια εκπαίδευση. Παρέχεται επίσης σε ιδιωτικούς παιδικούς σταθμούς και ιδιωτικά νηπιαγωγεία. Η προσχολική εκπαίδευση δεν είναι υποχρεωτική.

### **2.1.2. Πρωτοβάθμια εκπαίδευση και κατώτερος κύκλος δευτεροβάθμιας εκπαίδευσης**

Η υποχρεωτική εκπαίδευση είναι 9ετής, από την ηλικία των επτά μέχρι την ηλικία των δεκαπέντε ετών, και παρέχεται στο βετές Δημοτικό (πρωτοβάθμια εκπαίδευση) και στο Ζετές Γυμνάσιο (κατώτερος κύκλος δευτεροβάθμιας εκπαίδευσης). Τελευταία θεσπίστηκε η λειτουργία ολοήμερων νηπιαγωγείων και δημοτικών σχολείων. Μέχρι στιγμής μόνο το 0,5% των δημοτικών σχολείων λειτουργεί σε ολόημερη βάση. Στο 33% των νηπιαγωγείων και στο 45% των δημοτικών σχολείων λειτουργούν «μη υποχρεωτικά ολόημερα τμήματα», το πρόγραμμα των οποίων παρακολουθούν μαθητές ύστερα από αίτηση των γονέων τους. Επιπλέον, τόσο στον κατώτερο κύκλο της δευτεροβάθμιας εκπαίδευσης όσο και στον ανώτερο λειτουργούν, ισότιμα προς τα άλλα, σχολεία «Πειραματικά» (σε συνεργασία με τα πανεπιστήμια) «Μουσικά» (έμφαση στη μουσική), «Εκκλησιαστικά» (έμφαση στη θρησκευτική παιδεία) και «Τμήματα αθλητικής διευκόλυνσης» (έμφαση στα σπορ), σε περιορισμένο όμως αριθμό. Ενδιαφέρον παρουσιάζει η εκμάθηση ξένων γλωσσών στην Ελλάδα. Σχεδόν όλοι οι μαθητές από 9 μέχρι 15 ετών – μετά τα 15 το βάρος πέφτει αποκλειστικά στην προετοιμασία για την τριτοβάθμια εκπαίδευση – μαθαίνουν ξένες γλώσσες, επιπρόσθετα της διδασκαλίας ξένων γλωσσών που παρέχεται από το σχολείο, σε ιδιωτικά ινστιτούτα ξένων γλωσσών (και οι πιο εύποροι κάνουν ιδιαίτερα μαθήματα στο σπίτι). Μετά την ολοκλήρωση της υποχρεωτικής εκπαίδευσης μπορεί κανείς να εισέλθει στην αγορά εργασίας ή να συνεχίσει τη φοίτηση στον ανώτερο κύκλο της δευτεροβάθμιας εκπαίδευσης. Μπορεί επίσης να λάβει μεταγυμνασιακή μονοετή κατάρτιση σε ειδικότητες ενταγμένες στα μεταδευτεροβάθμια ΙΕΚ (βλ. 3.4.2.1). Για τους μαθητές που εγκαταλείπουν το σχολείο χωρίς το ελάχιστο εκπαιδευτικό εφόδιο της υποχρεωτικής εκπαίδευσης βλ. 2.1.6.

### **2.1.3. Ανώτερος κύκλος δευτεροβάθμιας εκπαίδευσης**

Η μεταυποχρεωτική δευτεροβάθμια εκπαίδευση περιλαμβάνει το Ενιαίο Λύκειο, το οποίο παρέχει γενική εκπαίδευση, και τα Τεχνικά Επαγγελματικά Εκπαιδευτήρια (ΤΕΕ), τα οποία παρέχουν επαγγελματική εκπαίδευση και κατάρτιση (βλ. κεφ. 3). Η κατανομή του μαθητικού πληθυσμού στους δύο τύπους σχολείων ήταν το έτος 2000-2001 65% και 35% αντίστοιχα (Πίνακας 6). Στην πρώτη τάξη του Ενιαίου Λυκείου εφαρμόζεται πρόγραμμα κοινό για όλους τους μαθητές, ενώ από τη δεύτερη τάξη οι μαθητές εκτός από κοινό πρόγραμμα παρακολουθούν και μαθήματα σε μία από τις τρεις κατευθύνσεις που επιλέγουν: θετική

(μαθηματικά, φυσική, χημεία, βιολογία), θεωρητική (γλωσσικά μαθήματα, ιστορία, φιλοσοφία) και τεχνολογική (μαθηματικά, φυσική, τεχνολογία). Και στις τρεις τάξεις προβλέπεται περιορισμένος αριθμός διδακτικών ωρών για μαθήματα επιλογής. Στους αποφοίτους του Ενιαίου Λυκείου χορηγείται τίτλος σπουδών που ονομάζεται «Απολυτήριο Ενιαίου Λυκείου». Το λύκειο κατηγορείται συχνά ότι δεν είναι αυτοτελές, αλλά αποτελεί απλώς προπαρασκευαστική βαθμίδα για την τριτοβάθμια εκπαίδευση. (Στη λύση αυτού του προβλήματος στοχεύουν όλες οι εκπαιδευτικές μεταρρυθμίσεις των τελευταίων ετών.) Ωστόσο, οι μαθητές δε θεωρούν ότι εκπληρώνει τον προπαρασκευαστικό αυτό ρόλο ικανοποιητικά, με αποτέλεσμα να προσφεύγουν σε φροντιστήρια. Τα φροντιστήρια, καθαρά ελληνικό φαινόμενο, είναι ιδιωτικές επιχειρήσεις όπου οι μαθητές κυρίως του Ενιαίου Λυκείου προετοιμάζονται εντατικά για τις πανελλαδικές εξετάσεις από τις οποίες θα κριθεί η εισαγωγή τους στην τριτοβάθμια εκπαίδευση. Για τις διαδικασίες εισαγωγής των τελειοφοίτων του Ενιαίου Λυκείου και των ΤΕΕ στην τριτοβάθμια εκπαίδευση βλ. 2.2.2. Για τις δυνατότητες των αποφοίτων να αποκτήσουν επαγγελματικά προσόντα ή να συμπληρώσουν τα προσόντα που ήδη διαθέτουν βλ. 3.3.

#### **2.1.4. Οριζόντια κινητικότητα**

Θεωρητικά υπάρχουν οριζόντιοι δίαυλοι στον ανώτερο κύκλο της δευτεροβάθμιας εκπαίδευσης. Στην πράξη όμως το σύστημα είναι αρκετά στεγανό, κυρίως από τα ΤΕΕ προς το Ενιαίο Λύκειο, το οποίο θεωρείται ότι λόγω του ακαδημαϊκού του χαρακτήρα και του γεγονότος ότι ουσιαστικά προετοιμάζει τους μαθητές για την τριτοβάθμια εκπαίδευση, είναι πολύ πιο απαιτητικό και επομένως απαγορευτικό για τους μαθητές των ΤΕΕ. Η παρατηρούμενη μικρή αντίστροφη κίνηση μαθητών από τις πρώτες τάξεις του Ενιαίου Λυκείου προς την Α' τάξη των ΤΕΕ οφείλεται στην αδυναμία αυτών των μαθητών να ανταποκριθούν στις απαιτήσεις του Ενιαίου Λυκείου.

#### **2.1.5. Εσπερινή εκπαίδευση**

Σε όλους τους τύπους σχολείων της δευτεροβάθμιας εκπαίδευσης αντιστοιχούν εσπερινά σχήματα για εργαζόμενους μαθητές με διάρκεια σπουδών αυξημένη κατά ένα έτος. Κατά το σχολικό έτος 2000-2001 στα εσπερινά σχολεία φοιτούσαν 26 120 μαθητές (το 3,6% του συνολικού δευτεροβάθμιου μαθητικού πληθυσμού) με πενταπλάσια συμμετοχή των αγοριών έναντι των κοριτσιών.

#### **2.1.6. Μαθητική διαρροή**

Σύμφωνα με τα τελευταία διαθέσιμα ερευνητικά στοιχεία (σχολ. έτος 1997-98)<sup>(2)</sup> η μαθητική διαρροή για όλη την υποχρεωτική εκπαίδευση ανέρχεται σε 8,5% (στο Γυμνάσιο 6,9%), ενώ στο Ενιαίο Λύκειο εκτιμάται σε 22% και στα ΤΕΕ 26%. Συγκριτικά με παλαιότερα στοιχεία

---

<sup>(2)</sup> Παλαιοκρασάς κ.ά.: Έρευνα μαθητικής διαρροής στο Γυμνάσιο, Αθήνα 2001.

διαπιστώνεται πτωτική τάση της διαρροής στην υποχρεωτική εκπαίδευση. Για την αντιμετώπιση της σχολικής αποτυχίας και της μαθητικής διαρροής προσφέρεται στους μαθητές γυμνασίου “ενισχυτική διδασκαλία”, ενώ πρόσθετη διδακτική στήριξη προσφέρεται και στους μαθητές του ενιαίου λυκείου και των ΤΕΕ. Τέλος, για όσους νέους άνω των 18 δεν έχουν συμπληρώσει την υποχρεωτική 9-χρονη εκπαίδευση, προσφέρεται η δυνατότητα να αποκτήσουν πτυχίο ισότιμο με το απολυτήριο γυμνασίου φοιτώντας για 18 μήνες σε ένα από τα πέντε Σχολεία Δεύτερης Ευκαιρίας τα οποία εποπτεύονται από το Ινστιτούτο Διαρκούς Εκπαίδευσης Ενηλίκων (ΙΔΕΚΕ).

### **2.1.7. Ιδιαίτερες κοινωνικές ομάδες – Ειδική αγωγή – Εναλλακτικές δομές**

Σύμφωνα με στοιχεία του ΥΠΕΠΘ, το σχολικό έτος 2000-1 ο αριθμός των αλλοδαπών και παλιννοστούντων μαθητών σε όλη τη χώρα έφτασε τους 100 000, από τους οποίους 65 546 ήταν στην πρωτοβάθμια εκπαίδευση (43 000 από την Αλβανία, 16 459 από την πρώην ΕΣΣΔ και 3 500 από χώρες της ΕΕ) αποτελώντας το 10,7% του συνολικού μαθητικού της πληθυσμού. Στη δευτεροβάθμια εκπαίδευση το ποσοστό ήταν μικρότερο, 4,5% του συνολικού μαθητικού πληθυσμού. Για τους αλλοδαπούς και παλιννοστούντες μαθητές λειτουργούν 26 διαπολιτισμικά σχολεία, καθώς και τάξεις υποδοχής και φροντιστηριακά τμήματα, ενώ ενισχυτικά προπαρασκευαστικά τμήματα λειτουργούν για παιδιά Ρόμα. Επίσης λειτουργούν 232 μειονοτικά σχολεία για τους μαθητές της μουσουλμανικής μειονότητας της Θράκης. Για παιδιά με ειδικές εκπαιδευτικές ανάγκες λειτουργούν 250 περίπου αυτοτελή ειδικά σχολεία πρωτοβάθμιας και δευτεροβάθμιας εκπαίδευσης, 1000 Τμήματα Ένταξης μέσα σε κανονικά σχολεία, 50 Εργαστήρια Ειδικής Επαγγελματικής Εκπαίδευσης (ΕΕΕΕΚ) και 22 Κέντρα Διάγνωσης, Αξιολόγησης και Υποστήριξης (ΚΔΑΥ). Σε όλο το φάσμα της εκπαίδευσης ειδικής αγωγής φοιτούν περίπου 15.000 μαθητές.

### **2.1.8. Ιδιωτική εκπαίδευση**

Στην πρωτοβάθμια και δευτεροβάθμια εκπαίδευση λειτουργούν ιδιωτικά σχολεία στα οποία φοιτά το 7,3% (2001) των μαθητών, κυρίως στην πρωτοβάθμια. Οι τίτλοι σπουδών των ιδιωτικών σχολείων είναι ισότιμοι με αυτούς των δημοσίων χωρίς καμία άλλη διαδικασία πιστοποίησης. Με λίγες εξαιρέσεις κοινωφελών ιδρυμάτων, τα ιδιωτικά σχολεία είναι ιδιωτικές κερδοσκοπικές επιχειρήσεις.

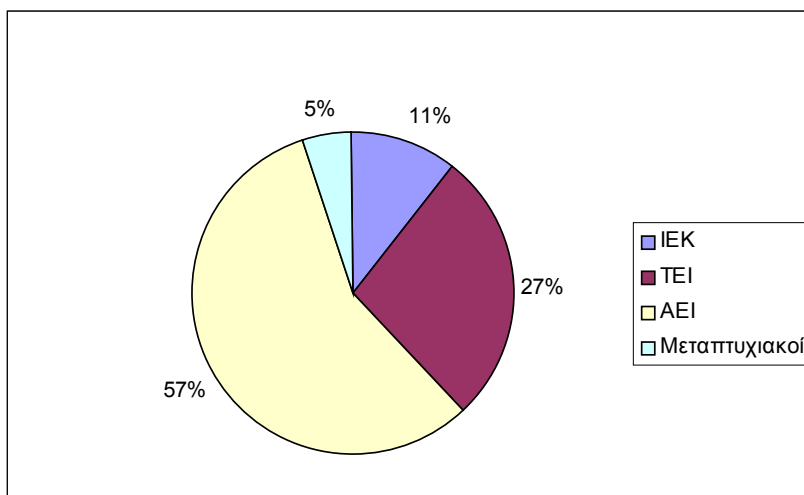
## **2.2. Τριτοβάθμια εκπαίδευση**

### **2.2.1. Δομή**

Η τριτοβάθμια εκπαίδευση παρέχεται σε δύο παράλληλους τομείς: α) τον πανεπιστημιακό τομέα, ο οποίος περιλαμβάνει τα Πανεπιστήμια (ΑΕΙ), τα Πολυτεχνεία, την Ανώτατη Σχολή Καλών Τεχνών, τις Ανώτατες Στρατιωτικές Σχολές και τη Σχολή Αξιωματικών Αστυνομίας

και β) τον Τεχνολογικό Τομέα (μη πανεπιστημιακό), ο οποίος περιλαμβάνει τα Τεχνολογικά Εκπαιδευτικά Ιδρύματα (ΤΕΙ) και την Ανώτατη Σχολή Παιδαγωγικής Τεχνολογικής Εκπαίδευσης (ΑΣΠΑΙΤΕ)<sup>(3)</sup>. Η διάρκεια σπουδών στα ιδρύματα της τριτοβάθμιας εκπαίδευσης είναι 8-12 εξάμηνα. Σε σύγκριση με τα πανεπιστήμια, τα ΤΕΙ έχουν στενότερο επαγγελματικό προσανατολισμό, εκπαιδευτικά προγράμματα περισσότερο εφαρμοσμένου χαρακτήρα και μεγαλύτερη τη συνιστώσα της κατάρτισης και της πρακτικής άσκησης. Η διαμάχη η οποία υπήρχε ανέκαθεν ανάμεσα στα ΑΕΙ/Πολυτεχνεία και τα ΤΕΙ, και που αφορούσε κυρίως τον καταμερισμό των επαγγελματικών δικαιωμάτων μεταξύ συναφών ειδικοτήτων των αποφοίτων τους, εντάθηκε τελευταία με την επιδιωκόμενη ένταξη των ΤΕΙ στην ανώτατη εκπαίδευση. Η ένταξη επετεύχθη τελικά με το Ν. 2916/2001, μετά από κινητοποιήσεις των συντελεστών των ΤΕΙ και παρά τη σθεναρή αντίσταση των πανεπιστημιακών καθηγητών οι οποίοι ζητούσαν να προηγηθεί της ανωτατοποίησης των ΤΕΙ αυστηρή αξιολόγηση. Με την ανωτατοποίηση των ΤΕΙ άρχισαν να λειτουργούν σε αυτά προγράμματα μεταπτυχιακών σπουδών καθώς και κέντρα τεχνολογικής έρευνας. Στην τρίτη εκπαιδευτική βαθμίδα ανήκουν και ορισμένες άλλες μη πανεπιστημιακές σχολές, όπως οι ανώτερες εκκλησιαστικές σχολές (ΥΠΕΠΘ) και οι Ακαδημίες Εμπορικού Ναυτικού (Υπουργείο Εμπορικής Ναυτιλίας). Όσον αφορά την εξ αποστάσεως τριτοβάθμια εκπαίδευση, λειτουργεί Ελληνικό Ανοιχτό Πανεπιστήμιο (ΕΑΠ), το οποίο παρέχει πτυχίο ισότιμο με το πτυχίο των συμβατικών πανεπιστημίων και απορροφά μέχρι στιγμής περίπου το 2% των εγγεγραμμένων στα πανεπιστήμια φοιτητών (στοιχεία 2000-01). Η εισαγωγή στο ΕΑΠ γίνεται με κλήρωση. Τέλος επίκειται η λειτουργία Ινστιτούτων Διά Βίου Εκπαίδευσης στα ΑΕΙ και ΤΕΙ, τα οποία μαζί με το ΕΑΠ θα ολοκληρώσουν το εθνικό σύστημα της δια βίου εκπαίδευσης.

Διάγραμμα 3: Κατανομή σπουδαστών στην τριτοβάθμια εκπαίδευση (σχολ. έτος 2000-01)



Πηγή: ΥΠΕΠΘ-ΔΠΠΕΕ, ΟΕΕΚ  
Για τα ΙΕΚ βλ. κεφάλαιο 3.3.2

<sup>(3)</sup> Η ΑΣΠΑΙΤΕ αντικατέστησε πρόσφατα (Ν. 3027/2002) τη Σχολή Εκπαιδευτικών Λειτουργιών Επαγγελματικής και Τεχνικής Εκπαίδευσης (ΣΕΛΕΤΕ). Ένα από τα τμήματά της είναι και το Γενικό Τμήμα Παιδαγωγικών Μαθημάτων (ΓΤΠΜ), το οποίο πήρε τη θέση της Παιδαγωγικής Τεχνικής Σχολής (ΠΑΤΕΣ) και καλύπτει μεγάλο μέρος της παιδαγωγικής επιμόρφωσης των υποψηφίων εκπαιδευτικών ΤΕΕ.

### **2.2.2. Εισαγωγή στην τριτοβάθμια εκπαίδευση**

Στην Ελλάδα παρατηρείται μεγάλη ζήτηση για την τριτοβάθμια εκπαίδευση, όπου τελικά εισέρχονται 7 στους 10 αποφοίτους του Ενιαίου Λυκείου (σε ΑΕΙ και ΤΕΙ) και 2 στους 10 αποφοίτους των ΤΕΕ (μόνο στα ΤΕΙ). Ο αριθμός των κατ' έτος εισαγομένων φοιτητών συνολικά σε ΑΕΙ και ΤΕΙ αυξήθηκε από 42 000 το 1993 σε 83 000 το 2002. Ο διπλασιασμός του αριθμού των φοιτητών μέσα στη δεκαετία φέρνει την Ελλάδα σε μία από τις πρώτες θέσεις στην Ευρώπη ως προς τον κρίσιμο δείκτη του ποσοστού συμμετοχής στην ανώτατη εκπαίδευση των ομάδων πληθυσμού με ηλικίες μεταξύ 18 και 21 ετών. Ο δείκτης αυτός έχει φτάσει πλέον το 2002 στο ποσοστό 58% έναντι μόλις 27% που ήταν το 1993. Η εισαγωγή των αποφοίτων του ενιαίου λυκείου στην τριτοβάθμια εκπαίδευση γίνεται με βάση τη βαθμολογία τους σε εξετάσεις οι οποίες διενεργούνται στις δύο τελευταίες τάξεις για όλη τη χώρα (πανελλαδικές εξετάσεις). Η εισαγωγή στις άλλες σχολές γίνεται με ειδικές εξετάσεις. Οι προτιμήσεις της πλειονότητας των υποψηφίων για την τριτοβάθμια εκπαίδευση επικεντρώνονται σε ορισμένα μόνο τμήματα των πανεπιστημίων, με αποτέλεσμα πολλοί νέοι να μην εισέρχονται σε τμήμα της αρεσκείας τους και να σπουδάζουν τελικά επιστήμες για τις οποίες ελάχιστα ενδιαφέρονται. Αρκετοί από τους νέους αυτούς καταφεύγουν στο εξωτερικό για σπουδές, κυρίως σε χώρες της Ευρωπαϊκής Ένωσης (το σχολικό έτος 1999-2000 φοίτησαν στη Μ. Βρετανία 30 000 Έλληνες φοιτητές) οι οποίες τους εξασφαλίζουν επαγγελματικά δικαιώματα σύμφωνα με το γενικό σύστημα αμοιβαίας αναγνώρισης επαγγελματικών δικαιωμάτων (Οδηγίες 89/48/ΕΟΚ και 92/51/ΕΟΚ). Επίσης αρκετοί νέοι καταφεύγουν σε πανεπιστήμια των χωρών της Ανατολικής Ευρώπης, κυρίως για ιατρικές σπουδές, για τις οποίες υπάρχει υπέρμετρη ζήτηση. Το πτυχίο των νέων αυτών αναγνωρίζεται στην Ελλάδα μετά από εξετάσεις που διενεργεί το Διαπανεπιστημιακό Κέντρο Αναγνώρισης Τίτλων Σπουδών Αλλοδαπής (ΔΙΚΑΤΣΑ). Τη διετία 1997-99 κατατέθηκαν στο ΔΙΚΑΤΣΑ συνολικά 15 630 αιτήσεις για αναγνώριση πτυχίου από τις οποίες το 65,9% αφορούσε βασικούς τίτλους σπουδών, το 27,5% μεταπτυχιακούς τίτλους και το 6,6% διδακτορικούς.

### **2.2.3. Οριζόντια κινητικότητα**

Ένα ποσοστό 10% φοιτητών οι οποίοι εγκαταλείπουν τις σπουδές τους και πτυχιούχων τριτοβάθμιας εκπαίδευσης (ΑΕΙ, ΤΕΙ) εγγράφονται σε ινστιτούτα της μεταδευτεροβάθμιας αρχικής επαγγελματικής κατάρτισης (ΙΕΚ), για να λάβουν σε διάστημα δύο ετών μια ειδίκευση, η οποία ελπίζουν ότι θα τους εξασφαλίσει άμεση επαγγελματική ένταξη στην αγορά εργασίας. Αυτό είναι μια ένδειξη ότι η ανεργία των πτυχιούχων επηρεάζει τις στρατηγικές επιλογές των φοιτητών. Υπάρχει και μια σχετική κινητικότητα από τα ΤΕΙ προς τα ΑΕΙ (1 072 πτυχιούχοι ΤΕΙ γράφτηκαν σε ΑΕΙ το διδακτικό έτος 1999-2000). Αντίστροφη πορεία δεν παρατηρείται. Σχεδόν ένας στους δύο φοιτητές ΑΕΙ καθυστερεί, συνήθως ένα έως δύο έτη, να πάρει το πτυχίο του, ενώ η αντίστοιχη αναλογία για τα ΤΕΙ είναι ένας στους τέσσερις.

#### **2.2.4. Ιδιωτική εκπαίδευση**

Το Σύνταγμα δεν επιτρέπει την ίδρυση και λειτουργία ιδιωτικών ΑΕΙ και ΤΕΙ. Λειτουργούν μόνο τα “Εργαστήρια Ελευθέρων Σπουδών”, ιδιωτικές σχολές οι οποίες είναι κερδοσκοπικές εμπορικές επιχειρήσεις και παρέχουν άτυπη γενική και επαγγελματική εκπαίδευση και κατάρτιση. Ορισμένα από αυτά συνεργάζονται με πανεπιστήμια χωρών του εξωτερικού και παρέχουν ξένο πανεπιστημιακό τίτλο. Ο τίτλος αυτός συχνά έχει αντίκρισμα στην αγορά εργασίας, δεν αναγνωρίζεται όμως ακόμη από την πολιτεία, παρά τις πιέσεις που ασκούν διάφορες κοινωνικές ομάδες αλλά και η ΕΕ, στο πλαίσιο εφαρμογής της Οδηγίας 89/48/ΕΟΚ για τους πτυχιούχους ΑΕΙ και ΤΕΙ.





## **3. Το σύστημα επαγγελματικής εκπαίδευσης και κατάρτισης**

### **3.1. Σύντομη ιστορική αναδρομή**

#### **3.1.1. Το κύρος της επαγγελματικής εκπαίδευσης και κατάρτισης**

Η ελληνική εκπαίδευση χαρακτηριζόταν ανέκαθεν από εντονότατη ζήτηση για γενική εκπαίδευση και κατ' επέκταση για πανεπιστημιακές σπουδές. Η επαγγελματική εκπαίδευση και κατάρτιση είχε μικρή απήχηση στους νέους. Σήμερα η κατάσταση δεν είναι πολύ διαφορετική. Η επαγγελματική εκπαίδευση εξακολουθεί να θεωρείται από τους νέους διέξοδος ανάγκης παρά τις συνεχείς προσπάθειες της πολιτείας να την αναδείξει σε εναλλακτική λύση ισότιμη προς τη γενική εκπαίδευση και παρά την ύπαρξη ερευνητικών στοιχείων που εμφανίζουν τους αποφοίτους της να συναντούν μικρότερες δυσκολίες στην εύρεση απασχόλησης από ό,τι οι απόφοιτοι της γενικής εκπαίδευσης.

#### **3.1.2. Πρόσφατες μεταρρυθμίσεις**

Την τελευταία δεκαετία πραγματοποιήθηκαν δύο ιστορικές μεταρρυθμίσεις της επαγγελματικής εκπαίδευσης και κατάρτισης, οι οποίες υλοποιήθηκαν με τη συνεργασία του Ευρωπαϊκού Κοινωνικού Ταμείου:

- Με το νόμο 2009/1992 δημιουργήθηκε το Εθνικό Σύστημα Επαγγελματικής Εκπαίδευσης και Κατάρτισης (ΕΣΕΕΚ). Στόχος ήταν η εξασφάλιση ευελιξίας στην προσφορά ειδικοτήτων κατάρτισης και η βελτίωση της ποιότητας της παρεχόμενης κατάρτισης, με την εισαγωγή μιας εθνικά σταθμισμένης διαδικασίας για την πιστοποίηση επαγγελματικών γνώσεων και δεξιοτήτων. Με τον ίδιο νόμο δρομολογήθηκαν αλλαγές στο μεταδευτεροβάθμιο επίπεδο:
  - (i) Συγκροτήθηκε ο Οργανισμός Επαγγελματικής Εκπαίδευσης και Κατάρτισης (ΟΕΕΚ) για την ίδρυση και εποπτεία των ΙΕΚ και για την πιστοποίηση όλων των σχημάτων τυπικής κατάρτισης.
  - (ii) Ιδρύθηκαν τα Ινστιτούτα Επαγγελματικής Κατάρτισης (ΙΕΚ)
- Με τους νόμους 2525/97 και 2640/98 αναδιαρθρώθηκε ο ανώτερος κύκλος της δευτεροβάθμιας εκπαίδευσης, με την επιβολή σημαντικών αλλαγών στην επαγγελματική εκπαίδευση και κατάρτιση του επιπέδου αυτού. Συγκεκριμένα, καταργήθηκαν οι παλαιοί τύποι Λυκείου, δηλαδή το Γενικό Λύκειο (ΓΕΛ), το Τεχνικό Επαγγελματικό Λύκειο (ΤΕΛ) και το Ενιαίο Πολυκλαδικό Λύκειο (ΕΠΛ) καθώς και οι Τεχνικές-Επαγγελματικές Σχολές (ΤΕΣ) και στη θέση τους αναπτύχθηκαν:

- (i) το Ενιαίο Λύκειο, με πρόγραμμα σπουδών απαλλαγμένο εντελώς επαγγελματικών στοιχείων.
- (ii) Τα Τεχνικά Επαγγελματικά Εκπαιδευτήρια (ΤΕΕ) με δύο κύκλους σπουδών και δύο επίπεδα πιστοποίησης.

## 3.2. Κανονιστικό πλαίσιο

### 3.2.1. Υπουργείο Παιδείας

Στο χώρο της αρχικής επαγγελματικής εκπαίδευσης και κατάρτισης (βλ. 3.3.1.1) επιτελικό όργανο είναι το Υπουργείο Εθνικής Παιδείας και Θρησκευμάτων, το οποίο χρησιμοποιεί για τη χάραξη και εφαρμογή της σχετικής πολιτικής του τα παρακάτω όργανα:

- Παιδαγωγικό Ινστιτούτο (ΠΙ). Γνωμοδοτικό επιστημονικό-παιδαγωγικό όργανο, υπεύθυνο στο χώρο της πρωτοβάθμιας και δευτεροβάθμιας εκπαίδευσης (γενικής και επαγγελματικής) για τη διεξαγωγή εκπαιδευτικής έρευνας, το σχεδιασμό και σύνταξη ωρολογίων προγραμμάτων και προγραμμάτων σπουδών, την ανάπτυξη εκπαιδευτικού υλικού (βιβλία, εργαστηριακά εγχειρίδια, οδηγίες διδασκαλίας, οπτικοακουστικά μέσα) και την κατάρτιση των εκπαιδευτικών.
- Διεύθυνση Σπουδών Δευτεροβάθμιας Εκπαίδευσης. Φέρει την ευθύνη για την εφαρμογή των προγραμμάτων γενικής και επαγγελματικής εκπαίδευσης, σε συνεργασία με τους σχετικούς περιφερειακούς και νομαρχιακούς φορείς της (Διευθύνσεις και Γραφεία Δευτεροβάθμιας εκπαίδευσης).
- Οργανισμός Επαγγελματικής Εκπαίδευσης και Κατάρτισης (ΟΕΕΚ)<sup>(4)</sup>. Αυτόνομος οργανισμός υπό την εποπτεία του ΥΠΕΠΘ με εκτελεστική και οικονομική αρμοδιότητα για την τυπική μεταδευτεροβάθμια επαγγελματική κατάρτιση. Συγκεκριμένα ο ΟΕΕΚ:
  - (i) Σχεδιάζει, οργανώνει, εποπτεύει και εφαρμόζει τα προγράμματα σπουδών των ΙΕΚ
  - (ii) Πιστοποιεί επαγγελματικά προσόντα που αντιστοιχούν στις ειδικότητες και εξειδικεύσεις των τυπικών επαγγελματικών επιπέδων της οδηγίας 92/51/ΕΟΚ, η οποία αφορά πτυχία και διπλώματα επαγγελματικής εκπαίδευσης και κατάρτισης.

Το διοικητικό συμβούλιο του ΟΕΕΚ περιλαμβάνει τους κοινωνικούς εταίρους χωρίς όμως αριθμητικά απόλυτα τριμερή σύνθεση. Σε νομαρχιακό επίπεδο ο ΟΕΕΚ έχει συστήσει Τριμερείς Συμβουλευτικές Επιτροπές (ΤΣΕ), οι οποίες γνωμοδοτούν πάνω σε θέματα που αφορούν στη σύνδεση της παρεχόμενης κατάρτισης στο νομό με την τοπική αγορά εργασίας.

---

<sup>(4)</sup> Παρόλο που ο ΟΕΕΚ εποπτεύεται από το ΥΠΕΠΘ, τα ΙΕΚ δεν ανήκουν στο εκπαιδευτικό σύστημα (βλ. κεφ. 2).

- Κέντρο Εκπαιδευτικής Έρευνας (ΚΕΕ): Έχει κύριο στόχο τη συνολική αποτύπωση και αξιολόγηση του εκπαιδευτικού συστήματος.

### 3.2.2. Υπουργείο Εργασίας

Στο χώρο της συνεχιζόμενης επαγγελματικής κατάρτισης (βλ. 3.4), που παρέχεται από φορείς εκτός εκπαιδευτικού συστήματος, επιτελικό όργανο είναι το Υπουργείο Εργασίας και Κοινωνικών Ασφαλίσεων, το οποίο ασκεί πολιτική κυρίως μέσα από τα παρακάτω όργανα:

- Εθνικό Κέντρο Πιστοποίησης Δομών Συνεχιζόμενης Επαγγελματικής Κατάρτισης και Συνοδευτικών Υποστηρικτικών Υπηρεσιών (ΕΚΕΠΙΣ): Είναι αρμόδιο για την πιστοποίηση:
  - (i) Φορέων παροχής συνεχιζόμενης κατάρτισης (ΚΕΚ, βλ. 3.4.1)
  - (ii) Προγραμμάτων και επαγγελματικών προσόντων που να ανταποκρίνονται στις ανάγκες της αγοράς, και
  - (iii) Εκπαιδευτών συνεχιζόμενης κατάρτισης (δημιουργία μητρώου εκπαιδευτών)
- Οργανισμός Απασχολήσεως Εργατικού Δυναμικού (ΟΑΕΔ): Είναι ο σημαντικότερος θεσμός δευτεροβάθμιας εναλλασσόμενης επαγγελματικής εκπαίδευσης και συνεχιζόμενης επαγγελματικής κατάρτισης. Με πρόσφατη μεταρρύθμιση (Νόμος 2956/2001) και για λόγους μεγαλύτερης ευελιξίας και αποτελεσματικότητας ο ΟΑΕΔ εκχώρησε μέρος των δραστηριοτήτων του στις εξής τρεις ανώνυμες εταιρείες, οι οποίες λειτουργούν υπό την εποπτεία του:
  - (i) “Εθνικό Παρατηρητήριο Απασχόλησης Ερευνητική-Πληροφορική ΑΕ” με έργο τη διερεύνηση των αναγκών της αγοράς εργασίας σε ανθρώπινο δυναμικό
  - (ii) “Υπηρεσίες Υποστήριξης Ανθρώπινου Δυναμικού ΑΕ” με έργο την εξατομικευμένη παρέμβαση στον άνεργο (συμβουλευτική-επαγγελματικός προσανατολισμός) μέσω των Κέντρων Προώθησης Απασχόλησης (ΚΠΑ), και
  - (iii) “Επαγγελματική Κατάρτιση ΑΕ” με έργο το σχεδιασμό, την οργάνωση και την υλοποίηση προγραμμάτων συνεχιζόμενης επαγγελματικής κατάρτισης μέσω των ΙΕΚ και των ΚΕΚ.

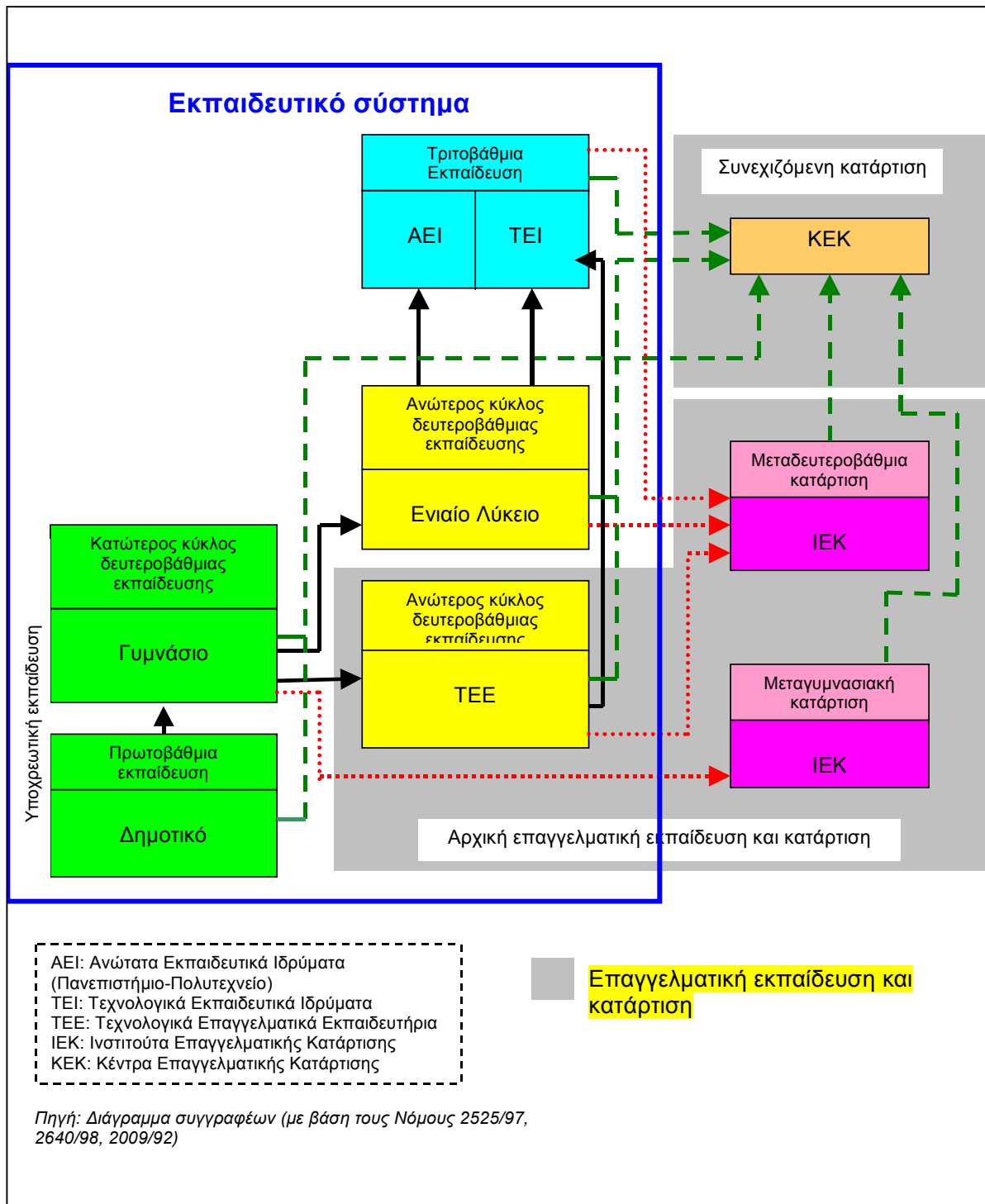
Σημαντικές δραστηριότητες, όπως η τοποθέτηση ανέργων, η ασφάλιση ανεργίας, η μαθητεία κ.ά παραμένουν στον ΟΑΕΔ.

### 3.3. Κατευθύνσεις εκπαίδευσης και κατάρτισης

- Οι απόφοιτοι της υποχρεωτικής εκπαίδευσης οι οποίοι δε συνεχίζουν γενικές σπουδές στο Γενικό Λύκειο αλλά ούτε επιθυμούν να εισέλθουν στην αγορά εργασίας ως ανειδίκευτο

εργατικό δυναμικό, μπορούν να αποκτήσουν επαγγελματικά προσόντα επιλέγοντας μία από τις ακόλουθες κατευθύνσεις επαγγελματικής εκπαίδευσης και κατάρτισης;

Διάγραμμα 4: Διαδρομές εκπαίδευσης και κατάρτισης



- (i) Σχολική επαγγελματική εκπαίδευση και κατάρτιση στα ΤΕΕ του ΥΠΕΠΘ και άλλων υπουργείων;
- (ii) Εναλλασσόμενη επαγγελματική εκπαίδευση και κατάρτιση στα ΤΕΕ Μαθητείας του ΟΑΕΔ (Υπουργείο Εργασίας);

(iii) Μονοετή (μεταγυμνασιακή) αρχική επαγγελματική κατάρτιση σε ειδικότητες ενταγμένες στα ΙΕΚ.

- Οι απόφοιτοι του Ενιαίου Λυκείου και των ΤΕΕ οι οποίοι δε συνεχίζουν σπουδές στην τριτοβάθμια εκπαίδευση (ΑΕΙ, ΤΕΙ) αλλά ούτε επιθυμούν να εισέλθουν άμεσα στην αγορά εργασίας, μπορούν να αποκτήσουν επαγγελματικά προσόντα ή να συμπληρώσουν τα προσόντα που ήδη διαθέτουν ακολουθώντας το δρόμο της αρχικής μεταδευτεροβάθμιας επαγγελματικής κατάρτισης στα δημόσια και ιδιωτικά ΙΕΚ και σε σχολές διαφόρων υπουργείων;
- Οι απόφοιτοι όλων των εκπαιδευτικών βαθμίδων γενικής και επαγγελματικής εκπαίδευσης και κατάρτισης που έχουν συμπληρώσει τα 18 τους χρόνια, εργαζόμενοι ή άνεργοι, έχουν τη δυνατότητα συμμετοχής σε προγράμματα άτυπης συνεχιζόμενης επαγγελματικής κατάρτισης σε πιστοποιημένες (ΚΕΚ) ή μη δομές παροχής επαγγελματικής κατάρτισης (βλ. 3.4). Αρχική επαγγελματική εκπαίδευση και κατάρτιση.

### **3.3.1. Δευτεροβάθμια επαγγελματική εκπαίδευση και κατάρτιση**

#### *3.3.1.1. Σχολική (ΤΕΕ ΥΠΕΠΘ)*

Παρέχεται στα Τεχνικά Επαγγελματικά Εκπαιδευτήρια (ΤΕΕ) που εποπτεύονται από τους παρακάτω φορείς:

- Υπουργείο Παιδείας (448 ΤΕΕ),
- Υπουργείο Υγείας και Πρόνοιας (49 ΤΕΕ),
- Υπουργείο Γεωργίας (12 ΤΕΕ),
- Υπουργείο Ανάπτυξης (8 ΤΕΕ), και
- ιδιωτικά (85) ΤΕΕ.

Στα ΤΕΕ λειτουργούν 14 τομείς, οι οποίοι αναπτύσσονται σε 42 επιμέρους ειδικότητες (Πίνακας 5). Ο αριθμός των τομέων και ειδικοτήτων σε κάθε ΤΕΕ εξαρτάται από τις τοπικές κοινωνικοοικονομικές συνθήκες και ανάγκες, τον αριθμό και τις προτιμήσεις των μαθητών. Τα ΤΕΕ λειτουργούν σε δύο αυτοτελείς επάλληλους κύκλους, έναν α' κύκλο διετή και έναν β' μονοετή. Η ανάπτυξη και η έγκριση των προγραμμάτων σπουδών ελέγχονται κεντρικά από το Υπουργείο Παιδείας, ενώ η συμμετοχή των άλλων κοινωνικών εταίρων (ενώσεων εργοδοτών και εργαζομένων) στην ανάπτυξη προγραμμάτων σπουδών είναι μόνο έμμεση, εφόσον ζητείται απλώς και μόνο η γνώμη τους κατά τον καθορισμό της περιγραφής επαγγέλματος. Η δομή του προγράμματος σπουδών χαρακτηρίζεται από τον περιορισμένο αριθμό μαθημάτων γενικής παιδείας και την ενίσχυση των εργαστηριακών μαθημάτων. Ωστόσο η συνιστώσα των μαθημάτων γενικής παιδείας (π.χ. ελληνική και αγγλική γλώσσα, ιστορία, φυσική, χημεία κτλ.) δεν είναι αμελητέα, εφόσον καλύπτει ποσοστό 41% και 30% του ωρολογίου προγράμματος αντίστοιχα στην Α' και Β' τάξη του α' κύκλου, και 24% στον

β' κύκλο. Τα εργαστηριακά μαθήματα γίνονται στα 180 σχολικά εργαστήρια εντός των ΤΕΕ. Επειδή αυτά δεν επαρκούν, κυρίως στις μεγάλες αστικές περιοχές, οι ανάγκες καλύπτονται και από 114 Σχολικά Εργαστηριακά Κέντρα (ΣΕΚ), το καθένα από τα οποία εξυπηρετεί περισσότερα από τρία ΤΕΕ.

Πίνακας 6: Κατανομή μαθητών δημοσίων ΤΕΕ του ΥΠΕΠΘ (Α' και Β' κύκλου) κατά τομέα σπουδών (σχολικό έτος 2000-01)

| Τομείς ΤΕΕ                           | Μαθητικό δυναμικό | %            |
|--------------------------------------|-------------------|--------------|
| Μηχανολογικός                        | 26 329            | 21,3         |
| Υγείας και Πρόνοιας                  | 18 591            | 15,0         |
| Οικονομίας και διοίκησης             | 17 250            | 13,9         |
| Πληροφορικής-δικτύων Η/Υ             | 16 611            | 14,4         |
| Ηλεκτρολογικός                       | 13 974            | 11,3         |
| Αισθητικής-κομμωτικής                | 11 238            | 9,1          |
| Ηλεκτρονικός                         | 7 964             | 6,4          |
| Καλλιτεχνικών εφαρμογών              | 3 698             | 3,0          |
| Τομέας κατασκευών                    | 3 396             | 2,7          |
| Γεωπονίας τροφίμων και περιβάλλοντος | 3 265             | 2,6          |
| Ναυτικός και ναυτιλιακός             | 599               | 0,5          |
| Αργυροχρυσοχοΐας – ωρολογοποιΐας     | 579               | 0,5          |
| Χημικών εργαστηριακών εφαρμογών      | 277               | 0,2          |
| Κλωστοϋφαντουργΐας                   | 64                | 0,1          |
| <b>Σύνολο</b>                        | <b>123 835</b>    | <b>100,0</b> |

Πηγή: ΥΠΕΠΘ- Δ/ση σπουδών Β/θμιας Εκπ/σης ( Τμήμα Β' – ΤΕΕ)

### 3.3.1.2. Εναλλασσόμενη (ΤΕΕ ΟΑΕΔ)

Παρέχεται στα 52 ΤΕΕ Μαθητείας του ΟΑΕΔ (Υπουργείο Εργασίας), τα οποία λειτουργούν παράλληλα και ισότιμα με τα ΤΕΕ του ΥΠΕΠΘ σε δύο επάλληλους αυτοτελείς κύκλους, έναν τριετή (α' κύκλος) και έναν μονοετή (β' κύκλος). Στο πρώτο έτος φοίτησης του α' κύκλου οι μαθητές βρίσκονται αποκλειστικά στο σχολείο. Στο δεύτερο και τρίτο έτος παράλληλα με τη σχολική φοίτηση (θεωρία-εργαστήριο) εργάζονται τέσσερις ημέρες την εβδομάδα για 6-8 ώρες την ημέρα σε κάποια σχετική με την ειδικότητά τους επιχείρηση, ενώ μία ημέρα και δύο απογεύματα παρακολουθούν μαθήματα στο σχολείο. Αυτός είναι ο λόγος για τον οποίο ο α' κύκλος στα ΤΕΕ του ΟΑΕΔ διαρκεί τρία χρόνια, δηλαδή έναν χρόνο περισσότερο από τα ΤΕΕ του ΥΠΕΠΘ. Για την εργασία τους στην επιχείρηση οι μαθητές συνάπτουν σύμβαση μαθητείας και λαμβάνουν αμοιβή. Στον β' κύκλο η φοίτηση είναι και πάλι αποκλειστικά σχολική. Στα ΤΕΕ του ΟΑΕΔ προσφέρονται οι ίδιες ειδικότητες με τα ΤΕΕ του ΥΠΕΠΘ και ακολουθούνται τα ίδια ακριβώς προγράμματα σπουδών. Το πλεονέκτημα της εργασιακής εμπειρίας δε διαφοροποιεί τα τυπικά προσόντα και τα επαγγελματικά δικαιώματα των αποφοίτων τους έναντι εκείνων των ΤΕΕ του ΥΠΕΠΘ, όμως τους προσφέρει ένα ποιοτικό συγκριτικό πλεονέκτημα στην αγορά εργασίας.

### 3.3.1.3. Στατιστικά στοιχεία

Τα τελευταία χρόνια αρχίζει να διαφαίνεται σαφής ανοδική τάση του μαθητικού δυναμικού των επαγγελματικών σχολείων και αντίστοιχα μείωση του πληθυσμού των σχολείων γενικής εκπαίδευσης (Πίνακας 6, Διάγραμμα 5). Η εξέλιξη αυτή σχετίζεται απόλυτα με τη μεταρρύθμιση του ανώτερου κύκλου της δευτεροβάθμιας εκπαίδευσης το 1997-98 (βλ. 3.1.2) και αναμένεται να συνεχιστεί. Όσον αφορά το φύλο, τα κορίτσια υπερτερούν αριθμητικά στη γενική εκπαίδευση, ενώ τα αγόρια στην επαγγελματική (Διάγραμμα 6). Στο διάγραμμα 7 φαίνεται η περιορισμένη, μέχρι σήμερα, εφαρμογή εναλλασσόμενης επαγγελματικής εκπαίδευσης, η οποία οφείλεται κυρίως στη μικρή προσφορά θέσεων μαθητείας από τις επιχειρήσεις. Ο ΟΑΕΔ, διαπιστώνοντας ότι το πρόβλημα σχετίζεται με έλλειψη ενημέρωσης των κοινωνικών εταίρων για τους στόχους των ΤΕΕ μαθητείας, έχει ήδη δρομολογήσει ενέργειες για τη βελτίωση της κατάστασης.

Πίνακας 7: Κατανομή μαθητών στον ανώτερο κύκλο της δευτεροβάθμιας εκπαίδευσης <sup>(1)</sup>

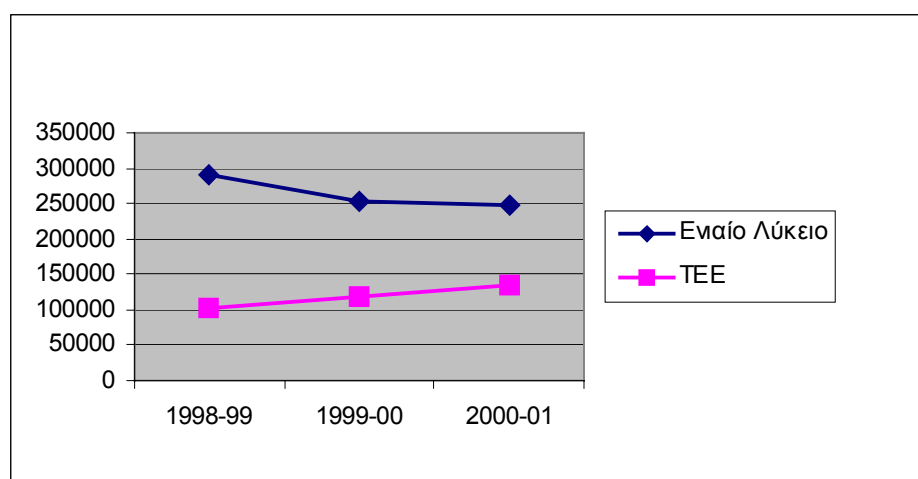
| Σχολ. Έτος | Σύνολο  | Ενιαίο Λύκειο | %    | ΤΕΕ <sup>(2)</sup> | %    |
|------------|---------|---------------|------|--------------------|------|
| 1998-99    | 393 201 | 292 039       | 74,3 | 101 162            | 25,7 |
| 1999-00    | 371 162 | 252 644       | 68,1 | 118 518            | 31,9 |
| 2000-01    | 381 497 | 247 835       | 65,0 | 133 662            | 35,0 |

<sup>(1)</sup> Στη δημόσια-ιδιωτική, ημερήσια-εσπερινή εκπαίδευση

<sup>(2)</sup> Αθροιστικά στα ΤΕΕ του ΥΠΕΠΘ και στα ΤΕΕ του ΟΑΕΔ

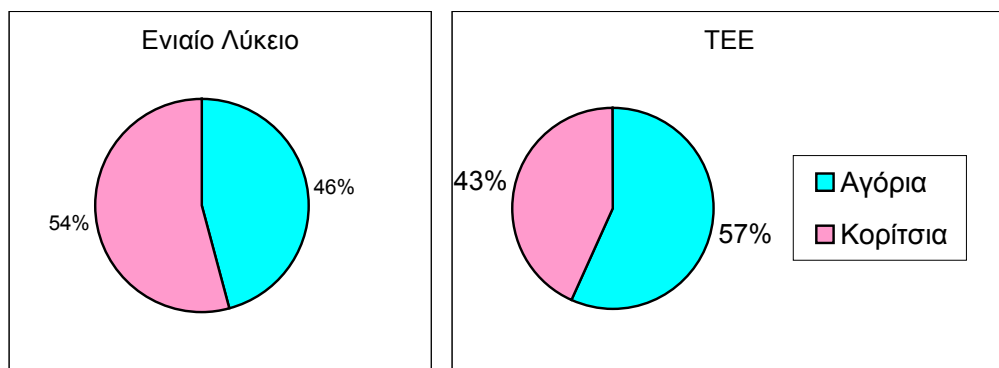
Πηγή: ΥΠΕΠΘ- ΔΠΠΕΕ/Τμ. Επιχ. Ερευνών & Στατιστικής

Διάγραμμα 5: Εξέλιξη του μαθητικού δυναμικού στον ανώτερο κύκλο της δευτεροβάθμιας εκπαίδευσης



Πηγή: ΥΠΕΠΘ-ΔΠΠΕΕ/Τμ. Επιχ. Ερευνών & Στατιστικής

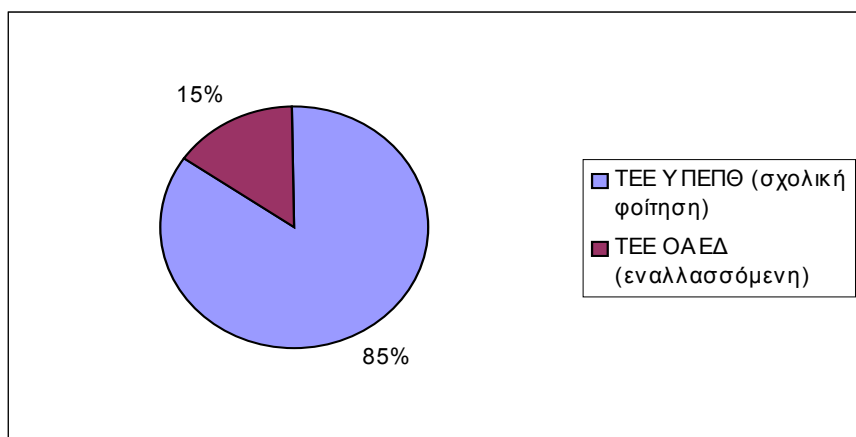
Διάγραμμα 6: Ποσοστιαία κατανομή κατά φύλο στον ανώτερο κύκλο της δευτεροβάθμιας



εκπαίδευσης (Σχολικό έτος 2000-2001)

Πηγή: ΥΠΕΠΘ- ΔΙΠΕΕ/Τμ. Επιχ. Ερευνών & Στατιστικής

Διάγραμμα 7: Ποσοστιαία κατανομή μαθητών στη σχολική και την εναλλασσόμενη τεχνική επαγγελματική εκπαίδευση (Σχολικό έτος 2000-2001)



Πηγή: ΟΑΕΔ- Δ/ση Αρχικής Εκπαίδευσης και ΥΠΕΠΘ- ΔΙΠΕΕ/Τμ. Επιχ. Ερευνών & Στατιστικής,

#### 3.3.1.4. Πιστοποίηση και επαγγελματικά προσόντα

Η πιστοποίηση για τους αποφοίτους α' και β' κύκλου των ΤΕΕ γίνεται με εξετάσεις μέσα στη σχολική μονάδα. Για τον α' κύκλο οι εξετάσεις είναι με κοινά θέματα σε επίπεδο νομού, ενώ για τον β' κύκλο σε εθνικό επίπεδο. Αποκτώνται τα παρακάτω πιστοποιητικά:

- Πτυχίο α' κύκλου ΤΕΕ, ισότιμο με το πτυχίο των παλαιών Τεχνικών Επαγγελματικών Σχολών (ΤΕΣ) (ISCED 2)
- Πτυχίο β' κύκλου ΤΕΕ, ισότιμο με το πτυχίο του παλαιού Τεχνικού Επαγγελματικού Λυκείου (ΤΕΛ) (ISCED 3)

Το σύστημα πιστοποίησης της δευτεροβάθμιας επαγγελματικής εκπαίδευσης εξακολουθεί να παρουσιάζει αδυναμίες: βασίζεται κυρίως στο χρόνο σπουδών (time-based) και όχι στην επάρκεια γνώσεων και δεξιοτήτων (competence-based), δεν είναι σταθμισμένο σε εθνικό



επίπεδο με βάση πρότυπα επαγγελματικά περιεχόμενα και λειτουργεί χωρίς τη συμμετοχή των κοινωνικών εταίρων.

### 3.3.2. Μεταδευτεροβάθμια επαγγελματική εκπαίδευση και κατάρτιση

#### 3.3.2.1. Ινστιτούτα Επαγγελματικής Κατάρτισης (ΙΕΚ)

Μεταδευτεροβάθμια αρχική επαγγελματική κατάρτιση παρέχεται στα Ινστιτούτα Επαγγελματικής Κατάρτισης (ΙΕΚ) ως εξής:

- στα 138 ΙΕΚ του ΟΕΕΚ,
- στα 34 ΙΕΚ του ΟΑΕΔ, και
- σε 41 ιδιωτικά ΙΕΚ που εποπτεύονται από τον ΟΕΕΚ.

Η διάρκεια σπουδών είναι 2-4 εξάμηνα. Για τους αποφοίτους ΤΕΕ που συνεχίζουν σπουδές στην ίδια ειδικότητα, πρόκειται ουσιαστικά για συμπληρωματική αρχική κατάρτιση, επειδή κατοχυρώνοντας αρκετά μαθήματα που πήραν στο ΤΕΕ αποκτούν το δικαίωμα να φοιτήσουν απευθείας στο 3<sup>ο</sup> εξάμηνο.

Πίνακας 8: Σπουδαστικό δυναμικό των ΙΕΚ του ΟΕΕΚ (Α' Εξάμηνο 2001)

| Τομείς ΙΕΚ                                    | Σπουδαστικό δυναμικό | %             |
|---|----------------------|---------------|
| Χρηματοπιστωτικών και διοικητικών υπηρεσιών   | 9 769                | 32,1          |
| Υγείας υγείας-αισθητικής-κοινωνικών υπηρεσιών | 4 628                | 15,2          |
| Πληροφορικής-τηλεπικοινωνιών-δικτύων          | 4 529                | 14,9          |
| Ηλεκτρολογίας-μηχανολογίας- ηλεκτρονικών      | 3 453                | 11,3          |
| Εφαρμοσμένων τεχνών                           | 2 456                | 8,1           |
| Τουρισμού-μεταφορών                           | 2 178                | 7,2           |
| Δομικών και συναφών κατασκευών                | 949                  | 3,1           |
| Επικοινωνίας και μέσων μαζικής ενημέρωσης     | 875                  | 2,9           |
| Τροφίμων και ποτών                            | 778                  | 2,6           |
| Γεωτεχνικός                                   | 494                  | 1,6           |
| Ένδυσης και υπόδησης                          | 187                  | 0,6           |
| Πολιτισμού-αθλητισμού                         | 167                  | 0,6           |
| Χημικής βιομηχανίας                           | 12                   | 0,1           |
| Ενέργειας-περιβάλλοντος                       | 0                    | 0             |
| <b>Σύνολο</b>                                 | <b>30 475</b>        | <b>100,00</b> |

Πηγή:ΟΕΕΚ- Δ/ση Προγραμματισμού και Ανάπτυξης (Τμήμα Μελετών)

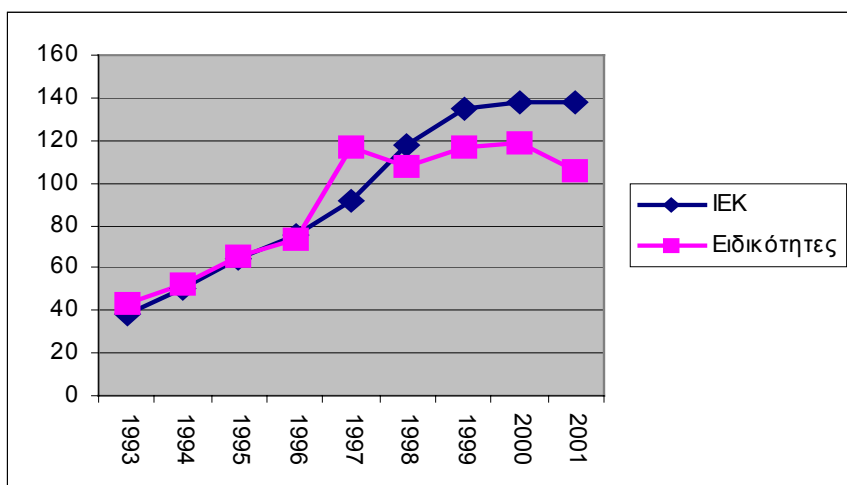
Τα προγράμματα σπουδών, σε σύγκριση με εκείνα των ΤΕΕ, είναι πιο επαγγελματικοποιημένα και συμβατά με τις ανάγκες της αγοράς εργασίας. Σχεδιάζονται και συντάσσονται από επιτροπές ειδικών με τριμερή σύνθεση (πολιτεία, εργοδότες, εργαζόμενοι) και εγκρίνονται επίσημα με τη μορφή του ευρωπαϊκού θεσμού του «κανονισμού κατάρτισης», ο οποίος ενημερώνεται σε τακτά διαστήματα. Οι σπουδαστές είναι στην πλειονότητά τους απόφοιτοι λυκείου ηλικίας 20-30 ετών. Οι καταρτιζόμενοι παρακολουθούν υποχρεωτικά θεωρητικά, εργαστηριακά και μικτά μαθήματα, και λαμβάνουν βεβαίωση επαγγελματικής κατάρτισης, η οποία τους δίνει το δικαίωμα να συμμετάσχουν σε τελικές εξετάσεις πιστοποίησης. Στα ΙΕΚ λειτουργούν 110 ειδικότητες, οι οποίες ταξινομούνται σε 14 βασικούς τομείς (Πίνακας 7). Η εισαγωγή στα ΙΕΚ, στα οποία η αναλογία εισαγομένων-υποψηφίων είναι 7:10, γίνεται με βάση κριτήρια που αφορούν κυρίως τη βαθμολογία του τίτλου σπουδών αλλά και την ηλικία, την επαγγελματική εμπειρία στην ειδικότητα και κοινωνικά κριτήρια.

Μεταδευτεροβάθμια αρχική επαγγελματική κατάρτιση παρέχεται και σε σχολές διαφόρων υπουργείων (Ανάπτυξης, Εθνικής Άμυνας, Πολιτισμού, Εμπορικής Ναυτιλίας).

#### *3.3.2.2. Στατιστικά στοιχεία*

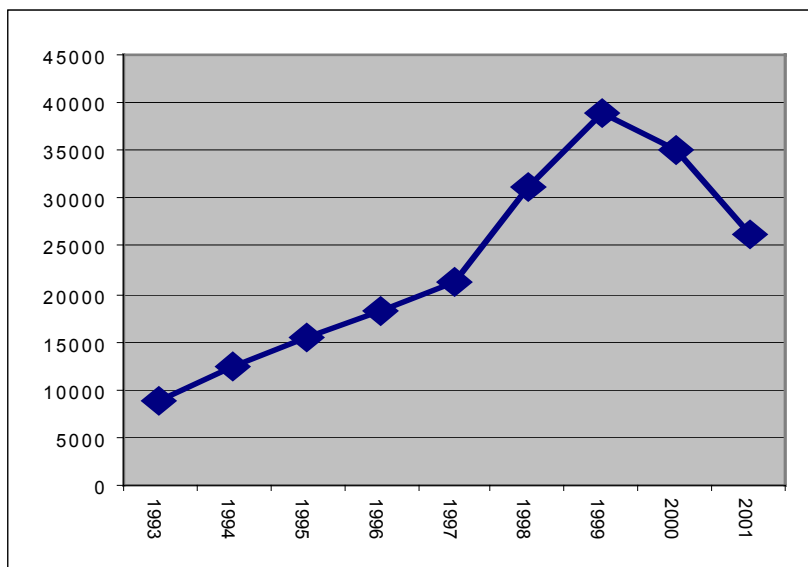
Στα διαγράμματα 8 και 9 παρουσιάζεται η εξέλιξη του αριθμού των ΙΕΚ του ΟΕΕΚ και των ειδικοτήτων τους για τα έτη 1993-2001 καθώς και η εξέλιξη του σπουδαστικού δυναμικού. Την τελευταία δεκαετία είναι εμφανής η ανάπτυξη του θεσμού, η οποία σχετίζεται τόσο με την αυξημένη ζήτηση των ειδικοτήτων που προσφέρει όσο και με την προσπάθεια του ΟΕΕΚ να επεκταθεί σε περισσότερα διαμερίσματα της Ελλάδας. Η μείωση στο τέλος αυτής της περιόδου του αριθμού των ειδικοτήτων οφείλεται στην προσπάθεια του ΟΕΕΚ να λάβει υπόψη τους περιφερειακούς και τοπικούς όρους ανάπτυξης και να αποφύγει τη δημιουργία κορεσμού επαγγελμάτων. Η εμφανής πτώση του σπουδαστικού δυναμικού στα ΙΕΚ σχετίζεται με την αυξημένη εισαγωγή αποφοίτων δευτεροβάθμιας εκπαίδευσης στα ΤΕΙ. Όσον αφορά την αναλογία δυναμικού δημόσιων ΙΕΚ και ιδιωτικών, το β' εξάμηνο του 2000 από τους 46 174 σπουδαστές των ΙΕΚ, 76% ήταν στα δημόσια ΙΕΚ και 24% στα ιδιωτικά. Στο σύνολο των σπουδαστών των δημοσίων ΙΕΚ το 8% φοιτά σε ΙΕΚ του ΟΑΕΔ (στοιχεία 2000-01).

Διάγραμμα 8: Η εξέλιξη του αριθμού των ΙΕΚ του ΟΕΕΚ και των ειδικοτήτων τους (στοιχεία β' εξαμήνων)



Πηγή:ΟΕΕΚ- Δ/ση Προγραμματισμού και Ανάπτυξης (Τμήμα Μελετών)

Διάγραμμα 9: Η εξέλιξη του σπουδαστικού δυναμικού των ΙΕΚ του ΟΕΕΚ (στοιχεία β' εξαμήνων)



Πηγή:ΟΕΕΚ- Δ/ση Προγραμματισμού και Ανάπτυξης (Τμήμα Μελετών)

### 3.3.2.3. Πιστοποίηση και επαγγελματικά προσόντα

Η πιστοποίηση για τους αποφοίτους των ΙΕΚ γίνεται με εξετάσεις εθνικές για το θεωρητικό μέρος, και περιφερειακές, με συμμετοχή των κοινωνικών εταίρων, για το πρακτικό. Αποκτάται Δίπλωμα επαγγελματικής κατάρτισης ΙΕΚ της οδηγίας 92/51/ΕΟΚ. Μετά τη μεταρρύθμιση του 1992 το σύστημα πιστοποίησης πλησίασε πολύ τα άλλα ευρωπαϊκά συστήματα. Είναι ενιαίο, σταθμισμένο σε εθνικό επίπεδο και συνδεδεμένο με πρότυπα επαγγελματικά περιεχόμενα που καθορίζονται από τριμερείς επιτροπές (κανονισμοί κατάρτισης). Επίσης λειτουργεί με τριμερή συμμετοχή. Συγκεκριμένα οι κοινωνικοί εταίροι συμμετέχουν στην επιτροπή επιλογής εξεταστικών θεμάτων

θεωρητικού μέρους και αποτελούν τα 2/3 των εξεταστών του πρακτικού μέρους. Όσον αφορά την πιστοποίηση της μονοετούς μεταγυμνασιακής κατάρτισης, γίνεται με τον ίδιο τρόπο και καταλήγει σε Πιστοποιητικό επαγγελματικής κατάρτισης ΙΕΚ (πιστοποιητικό της οδηγίας 92/51/ΕΟΚ).

### 3.4. Συνεχιζόμενη επαγγελματική κατάρτιση

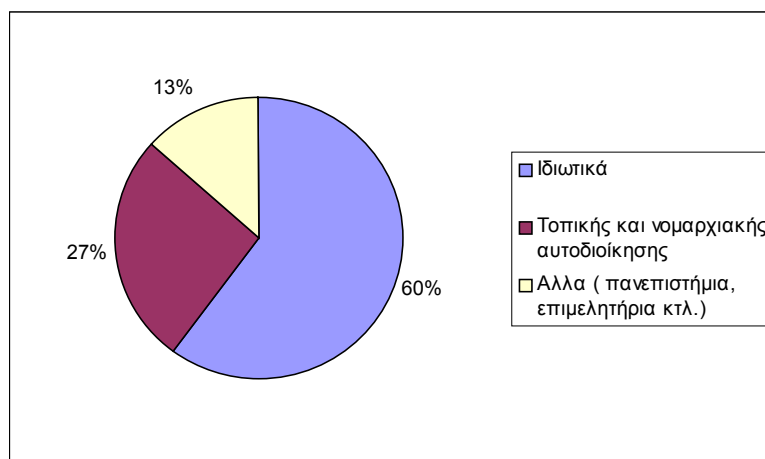
#### 3.4.1. Κέντρα Επαγγελματικής Κατάρτισης (ΚΕΚ)

Οι ιδιωτικοί (κερδοσκοπικοί ή μη) και δημόσιοι φορείς παροχής συνεχιζόμενης κατάρτισης οι οποίοι αξιολογούνται θετικά από το ΕΚΕΠΙΣ (βλ. 3.2.2), πιστοποιούνται ως Κέντρα Επαγγελματικής Κατάρτισης (ΚΕΚ) και εξασφαλίζουν χρηματοδότηση από εθνικούς (Υπουργείο Εργασίας) και κοινοτικούς πόρους (Ευρωπαϊκά ταμεία ΕΚΤ και ΕΤΠΑ). Τα ΚΕΚ σχεδιάζουν, οργανώνουν και υλοποιούν προγράμματα συνεχιζόμενης επαγγελματικής κατάρτισης για εργαζόμενους και άνεργους, αποφοίτους όλων των εκπαιδευτικών βαθμίδων, σε πολλούς τομείς (περιβάλλον, υγεία, εκπαίδευση, γεωργία, οικονομία, υπηρεσίες, κτλ.). Τα γενικά κριτήρια που χρησιμοποιούνται για την αξιολόγηση ενός φορέα ως ΚΕΚ είναι:

- η εμπειρία του στη διοργάνωση προγραμμάτων κατάρτισης ενηλίκων
- το προσωπικό του, και
- οι κτιριακές του υποδομές

Για την περίοδο 2001-2003 έχουν πιστοποιηθεί 283 φορείς συνεχιζόμενης επαγγελματικής κατάρτισης οι οποίοι διαθέτουν 35 000 θέσεις κατάρτισης σε 577 ΚΕΚ σε όλη τη χώρα. Η πλειονότητα αυτών των ΚΕΚ είναι ιδιωτικά (Διάγραμμα 10). Επιπλέον έχουν πιστοποιηθεί 36 ΚΕΚ για άτομα με αναπηρίες και 4 εξειδικευμένα ΚΕΚ για άτομα υπό απεξάρτηση ή απεξαρτηθέντα. Τα 40 αυτά ΚΕΚ τα λειτουργούν κυρίως οργανισμοί πρόνοιας. Πολύ σύντομα θα λειτουργήσει σύστημα αξιολόγησης των ΚΕΚ.

Διάγραμμα 10: Κατανομή των πιστοποιημένων ΚΕΚ (από το ΕΚΕΠΙΣ) κατά φορέα (έτος 2002)



Πηγή: ΕΚΕΠΙΣ

### 3.4.2. Δομές συνεχιζόμενης επαγγελματικής κατάρτισης του ΟΑΕΔ

- Ο ΟΑΕΔ διαθέτει 52 κέντρα επαγγελματικής κατάρτισης, μη πιστοποιημένα από το ΕΚΕΠΙΣ, στα οποία παρέχεται συνεχιζόμενη κατάρτιση για εργαζόμενους και ανέργους και τα οποία απορροφούν το μεγαλύτερο μέρος των διατιθέμενων από το ΥΠΕΚΑ σχετικών κονδυλίων. Η συμμετοχή των ανέργων στα προγράμματα αυτά πραγματοποιείται μέσω των Κέντρων Προώθησης της Απασχόλησης (ΚΠΑ). Στο εξής ο προγραμματισμός και η υλοποίηση της συνεχιζόμενης κατάρτισης από τον ΟΑΕΔ θα γίνεται μέσω της εταιρείας “Επαγγελματική Κατάρτιση ΑΕ”. Τα προγράμματα συνεχιζόμενης επαγγελματικής κατάρτισης του ΟΑΕΔ περιλαμβάνουν:
- Συνεχιζόμενη κατάρτιση ανέργων. Πρόκειται για κατάρτιση 50-1200 ωρών που απευθύνεται σε άνεργους άνω των 16 ετών, κατά προτίμηση επιδοτούμενους. Πραγματοποιείται στα κέντρα κατάρτισης του ΟΑΕΔ και για ορισμένες ειδικότητες δεν απαιτείται απολυτήριο γυμνασίου. Τα δύο τελευταία έτη λειτουργούν πιλοτικά και προγράμματα εναλλασσόμενης κατάρτισης για νεοεισερχόμενους στην αγορά εργασίας ή για άτομα που επιθυμούν να αλλάξουν επάγγελμα. Η κατάρτιση σ’ αυτά περιλαμβάνει θεωρητικό μέρος στα κέντρα κατάρτισης του ΟΑΕΔ και πρακτική άσκηση σε επιδοτούμενες από τον ΟΑΕΔ επιχειρήσεις.
- Επαγγελματική κατάρτιση ανέργων στα μεγάλα τεχνικά έργα. Πραγματοποιείται σε συνεργασία με ιδιωτικά ΚΕΚ.
- Επαγγελματική κατάρτιση αυτοαπασχολούμενων. Πραγματοποιείται στα κέντρα κατάρτισης του ΟΑΕΔ.
- Επαγγελματική κατάρτιση ανέργων στα πλαίσια των ολοκληρωμένων παρεμβάσεων που γίνονται σε νομούς με οξυμένο πρόβλημα ανεργίας. Περιλαμβάνουν «πακέτο» επαγγελματικού προσανατολισμού, κατάρτισης και απασχόλησης.
- Επαγγελματική κατάρτιση εργαζομένων σε επιχειρήσεις σε όλη την Ελλάδα, με πόρους του Λογαριασμού για την Απασχόληση και την Επαγγελματική Κατάρτιση (ΛΑΕΚ) <sup>(5)</sup>. Το έτος 2000 έλαβαν μέρος σε προγράμματα που χρηματοδοτήθηκαν από πόρους της εργοδοτικής εισφοράς 0,45% 107 972 εργαζόμενοι.

### 3.4.3. Άλλες δομές συνεχιζόμενης επαγγελματικής κατάρτισης

Δομές συνεχιζόμενης κατάρτισης μη πιστοποιημένες από το ΕΚΕΠΙΣ διαθέτουν εκτός από τον ΟΑΕΔ και οι παρακάτω φορείς:

- Το Υπουργείο Ανάπτυξης μέσω των Σχολών Τουριστικής Εκπαίδευσης
- Το Υπουργείο Εμπορικής Ναυτιλίας μέσω των Κέντρων Επιμόρφωσης Στελεχών Εμπορικού Ναυτικού

---

<sup>(5)</sup> Οι πόροι του ΛΑΕΚ προέρχονται από την εργοδοτική εισφορά 0,45% του Ειδικού Λογαριασμού Προγραμμάτων Επαγγελματικής Κατάρτισης και Εκπαίδευσης (ΕΛΠΕΚΕ) και από την εισφορά 0,36% του Ειδικού Κοινού Λογαριασμού Ανεργίας (ΕΚΛΑ).

- Το Υπουργείο Γεωργίας μέσω του Οργανισμού ΔΗΜΗΤΡΑ και των Κέντρων Γεωργικής Εκπαίδευσης
- Το Υπουργείο Υγείας και Πρόνοιας μέσω των νοσηλευτικών του ιδρυμάτων και των ιδρυμάτων κοινωνικής πρόνοιας
- Η Γενική Γραμματεία Εκπαίδευσης Ενηλίκων (ΓΓΕΕ) <sup>(6)</sup>, η οποία εκτός από επαγγελματική κατάρτιση σε πιστοποιημένο ΚΕΚ, προσφέρει και προγράμματα βασικών δεξιοτήτων και νέων βασικών δεξιοτήτων, συμβουλευτικής, πολιτισμού, κ.ά. Σε νομαρχιακό επίπεδο συνεχιζόμενη κατάρτιση αλλά και προγράμματα ευρύτερης επιμόρφωσης ενηλίκων παρέχονται από τις Νομαρχιακές Επιτροπές Λαϊκής Επιμόρφωσης (ΝΕΛΕ).

---

<sup>(6)</sup> Η ΓΓΕΕ είναι ο αρμόδιος φορέας του ΥΠΕΠΘ στον οποίο υπάγονται ο σχεδιασμός, ο συντονισμός και η υλοποίηση, σε ολόκληρη τη χώρα και για τον απόδημο ελληνισμό, ενεργειών που αφορούν τη διά βίου μάθηση. Στη ΓΓΕΕ υπάγεται και το Ινστιτούτο Διαρκούς Επιμόρφωσης Ενηλίκων (ΙΔΕΚΕ) (βλ. 2.1.6).

## 4. Η χρηματοδότηση της επαγγελματικής εκπαίδευσης και κατάρτισης

Οι πόροι για τη χρηματοδότηση της εκπαίδευσης στην Ελλάδα αντλούνται από τον Γενικό Προϋπολογισμό του κράτους και από τους ιδιώτες καταναλωτές. Η διάθεση του μεγαλύτερου μέρους της δημόσιας δαπάνης για την εκπαίδευση (τρέχουσες δαπάνες – πλην της συντήρησης των σχολείων, που ανέλαβαν οι Δήμοι, και της οικοδόμησης σχολικών κτιρίων που ανέλαβαν οι Νομαρχίες – και δαπάνες επενδύσεων) γίνεται απευθείας από την κεντρική κυβέρνηση στα σχολεία χωρίς τη μεσολάβηση των περιφερειακών ή τοπικών αρχών (συγκεντρωτικό μοντέλο).

Το 1998 η συνολική δημόσια δαπάνη (εγχώρια δαπάνη συν εισροές από την ΕΕ) για την εκπαίδευση ανήλθε στο 3,7% του Ακαθάριστου Εγχώριου Προϊόντος (ΑΕΠ). Η δαπάνη αυτή υπολείπεται αρκετά του μέσου όρου της αντίστοιχης δαπάνης των κρατών του ΟΟΣΑ (5,3%) καθώς και των χωρών της ΕΕ-15 (5%).

Πίνακας 9: Δημόσιες δαπάνες για την εκπαίδευση

| Έτος                | Συνολικές δαπάνες (εκατομμύρια ΕΥΡΩ) | Τακτικές δαπάνες <sup>(1)</sup> | %    | Επενδυτικές δαπάνες | %   | Συνολικές δαπάνες % του (ΑΕΠ) |
|---------------------|--------------------------------------|---------------------------------|------|---------------------|-----|-------------------------------|
| 1996                | 2824,8                               | 2679,5                          | 94,9 | 145,3               | 5,1 | 3,2                           |
| 1997                | 3586,2                               | 3291,6                          | 91,8 | 294,6               | 8,2 | 3,7                           |
| 1998                | 3924,6                               | 3657,3                          | 93,2 | 267,3               | 6,8 | 3,7                           |
| 1999 <sup>(2)</sup> | 4201,1                               | 3909,6                          | 93,1 | 291,5               | 6,9 | 3,7                           |
| 2000 <sup>(2)</sup> | 4579,5                               | 4259,1                          | 93,0 | 320,4               | 7,0 | 3,8                           |

<sup>(1)</sup> Μισθοί διδακτικού – διοικητικού προσωπικού και λειτουργικές δαπάνες

<sup>(2)</sup> Προσωρινά στοιχεία

Πηγή: ΓΓ ΕΣΥΕ – Δ/ση Εθνικών Λογαριασμών

Στην Ελλάδα, παρόλο που και στις τρεις εκπαιδευτικές βαθμίδες η εκπαίδευση παρέχεται δωρεάν, η ιδιωτική δαπάνη για την εκπαίδευση (δίδακτρα φροντιστηρίων, ιδιωτικών σχολείων, ιδιωτικών ΙΕΚ κτλ.) εκτιμάται ότι ξεπερνά το 40% της δημόσιας δαπάνης.

Η συνολική δημόσια δαπάνη για την εκπαίδευση είναι ιδιαίτερα δύσκολο να αναλυθεί τόσο κατά επίπεδο εκπαίδευσης (πρωτοβάθμια-δευτεροβάθμια-τριτοβάθμια) όσο και στις επιμέρους συνιστώσες του κάθε επιπέδου (π.χ. γενική και τεχνική-επαγγελματική), επειδή η ΕΣΥΕ έχει σταματήσει από τις αρχές της δεκαετίας του 90 τη συλλογή οικονομικών απολογιστικών στοιχείων. Επίσης τα προϋπολογιστικά στατιστικά στοιχεία του Υπουργείου Παιδείας είναι δύσκολο να αναλυθούν στις διαστάσεις που προαναφέρθηκαν, λόγω της πανσπερμίας των διαφόρων προγραμμάτων και των αλληλοεπικαλύψεων που διαπιστώνονται

μεταξύ τους. Όμως, μέσω μιας έρευνας<sup>(7)</sup> διαπιστώθηκε ότι, όσον αφορά τη δευτεροβάθμια τεχνική και επαγγελματική εκπαίδευση, οι πραγματικές δημόσιες δαπάνες δεν ξεπερνούσαν το 0,2% του ΑΕΠ το 1994.

Περισσότερο σαφής είναι η εικόνα των παρακάτω, σχετικών με εκπαίδευση και κατάρτιση, Επιχειρησιακών Προγραμμάτων (ΕΠ) των Υπουργείων Εργασίας και Παιδείας. Τα προγράμματα αυτά, των οποίων οι στόχοι εναρμονίζονται με τις κατευθυντήριες γραμμές του Εθνικού Σχεδίου Δράσης για την Απασχόλησης (ΕΣΔΑ), συγχρηματοδοτούνται στο πλαίσιο του Κοινοτικού Πλαισίου Στήριξης (ΚΠΣ) από την ΕΕ (75%) και από την ελληνική κυβέρνηση (25%)

#### **4.1. Επιχειρησιακά προγράμματα του Υπουργείου Παιδείας**

Στο πλαίσιο του Γ' ΚΠΣ (2000-2006) το Υπουργείο Παιδείας διαχειρίζεται το ΕΠ "Εκπαίδευση και Αρχική Επαγγελματική Κατάρτιση" συνολικής προϋπολογιζόμενης δαπάνης 2 485 εκατομμυρίων ΕΥΡΩ. Το 61,7% αυτής της χρηματοδότησης αφορά τα μέτρα του άξονα προτεραιότητας "Προώθηση και βελτίωση της εκπαίδευσης και της επαγγελματικής κατάρτισης στο πλαίσιο της διά βίου μάθησης". Στο μέτρο μάλιστα "Αρχική Επαγγελματική Κατάρτιση" του παραπάνω άξονα, με ωφελομένους κυρίως τους μαθητές των ΤΕΕ και τους σπουδαστές των ΙΕΚ, διατίθεται το 22,3% της συνολικής προϋπολογιζόμενης δαπάνης του ΕΠ.

Για το αντίστοιχο ΕΠ του Υπουργείου Παιδείας που υλοποιήθηκε στο πλαίσιο του Β' ΚΠΣ (1994-1999), δεν υπάρχουν ακόμα απολογιστικά στοιχεία. Επισημαίνεται όμως ότι μεγάλο μέρος των κονδυλίων του ΕΠ διατέθηκε για την εκπαιδευτική μεταρρύθμιση του 1998 (δημιουργία του Ενιαίου Λυκείου και των ΤΕΕ στη θέση των ΓΕΛ, ΤΕΛ, ΤΕΣ).

#### **4.2. Επιχειρησιακά προγράμματα του Υπουργείου Εργασίας**

Στο πλαίσιο του Β' ΚΠΣ (1994-1999) το σύνολο των πόρων δημόσιας δαπάνης που διατέθηκαν για δράσεις προώθησης της απασχόλησης και συνεχιζόμενης κατάρτισης ανήλθε σε 2 060 εκατομμύρια ΕΥΡΩ. Οι δράσεις αυτές υλοποιήθηκαν κυρίως με τα ΕΠ "Συνεχιζόμενη Κατάρτιση και Προώθηση της Απασχόλησης" και "Καταπολέμηση του Αποκλεισμού από την Αγορά Εργασίας" του Υπουργείου Εργασίας. Στο πλαίσιο αυτών των ΕΠ καταρτίστηκαν 200 000 άνεργοι και 350 000 εργαζόμενοι.

Στο πλαίσιο του Γ' ΚΠΣ (2000-2006) το Υπουργείο Εργασίας διαχειρίζεται το ΕΠ "Απασχόληση και Επαγγελματική Κατάρτιση" συνολικής προϋπολογιζόμενης δαπάνης 1 999

---

<sup>(7)</sup> Καραγιαννόπουλος, Ε.: Τα οικονομικά του ελληνικού εκπαιδευτικού συστήματος. Διδακτορική διατριβή, Αθήνα, 1997.



εκατομμυρίων ΕΥΡΩ. Καθ' όλη την προγραμματική περίοδο αυτού του ΕΠ υπολογίζεται να καταρτιστούν 125 000 άνεργοι (το 34% περίπου του συνόλου των ανέργων) και περισσότεροι από 200 000 εργαζόμενοι.



## 5. Κατάρτιση εκπαιδευτών επαγγελματικής εκπαίδευσης και κατάρτισης

### 5.1. Κατάρτιση εκπαιδευτών ΤΕΕ

Το εκπαιδευτικό προσωπικό των ΤΕΕ, ανάλογα με το επίπεδο της βασικής του εκπαίδευσης και κατάρτισης, ανήκει σε τρεις κατηγορίες:

- Απόφοιτοι ΑΕΙ: Διδάσκουν συνήθως μαθήματα γενικής παιδείας και μαθήματα ειδικότητας θεωρητικού περιεχομένου.
- Απόφοιτοι ΤΕΙ και απόφοιτοι τμημάτων της ΑΣΠΑΙΤΕ<sup>(8)</sup>: Διδάσκουν συνήθως τεχνολογικά μαθήματα που συνδυάζουν θεωρία και εργαστήριο.
- Απόφοιτοι ανώτερου κύκλου δευτεροβάθμιας τεχνικής επαγγελματικής εκπαίδευσης: Λειτουργούν ως εκπαιδευτές στα εργαστήρια.

Οι διδάσκοντες στη δευτεροβάθμια εκπαίδευση παλαιότερα διορίζονταν σε μόνιμες οργανικές θέσεις από «επετηρίδα» στην οποία εγγράφονταν με βάση την ημερομηνία απόκτησης του πτυχίου τους. Σήμερα διορίζονται με διαγωνισμό που διενεργείται κάθε δύο χρόνια σε εθνικό επίπεδο από το Ανώτατο Συμβούλιο Επιλογής Προσωπικού (ΑΣΕΠ) και ένα ποσοστό από επετηρίδα σε συνδυασμό με διδακτική προϋπηρεσία ως αναπληρωτές. Για τους διδάσκοντες τεχνικά ή επαγγελματικά μαθήματα καθώς και για τους εκπαιδευτές των εργαστηρίων είναι απαραίτητο ένα πρόσθετο πτυχίο 12-μηνιαίας παιδαγωγικής επιμόρφωσης από το ΓΤΠΜ της ΑΣΠΑΙΤΕ (βλ. 2.2.1), το οποίο μπορεί να αποκτηθεί και μετά την επιτυχία στις εξετάσεις του ΑΣΕΠ. Η εισαγωγή στο ΓΤΠΜ γίνεται με μοριοδότηση, όπου κριτήρια είναι ο βαθμός πτυχίου και γνώσης ξένης γλώσσας, η επαγγελματική εμπειρία και μια συνέντευξη. Εκτός από αυτή την υποχρεωτική εισαγωγική επιμόρφωση, που αφορά αποκλειστικά τους διδάσκοντες τεχνικά-επαγγελματικά μαθήματα στα ΤΕΕ, προσφέρεται ποικιλία προγραμμάτων παιδαγωγικής επιμόρφωσης στο πλαίσιο του ΕΠΕΑΚ<sup>(9)</sup> με φορείς υλοποίησης την ΑΣΠΑΙΤΕ, τα 16 Περιφερειακά Επιμορφωτικά Κέντρα (ΠΕΚ) προγράμματα 40-100 ωρών για όλους τους εκπαιδευτικούς πρωτοβάθμιας και δευτεροβάθμιας εκπαίδευσης), τα πανεπιστήμια, όπως π.χ. το Πανεπιστήμιο Θεσσαλονίκης που λειτουργεί πιλοτικά προγράμματα ενδοσχολικής επιμόρφωσης, κτλ. Από το εθνικό πρόγραμμα «Η Κοινωνία της Πληροφορίας» του ΕΠΕΑΕΚ έχει καλυφθεί και η επιμόρφωση των εκπαιδευτικών στην πληροφορική.

---

<sup>(8)</sup> Τα τμήματα αυτά (κεντρικά και περιφερειακά) αντικατέστησαν την Ανωτέρα Σχολή Εκπαίδευσης Τεχνολόγων Μηχανικών (ΑΣΕΤΕΜ) της πρώην ΣΕΛΕΤΕ (βλ. 2.2.1).

<sup>(9)</sup> Επιχειρησιακό Πρόγραμμα Εκπαίδευσης και Αρχικής Επαγγελματικής Κατάρτισης.

## 5.2. Κατάρτιση εκπαιδευτών ΙΕΚ

Το εκπαιδευτικό προσωπικό των ΙΕΚ ανήκει σε δύο κατηγορίες:

- Εξειδικευμένοι έμπειροι επαγγελματίες που απασχολούνται σε καθημερινή βάση στο επάγγελμά τους με κανονικό ωράριο και τις απογευματινές ώρες διδάσκουν στα ΙΕΚ ως εκπαιδευτές
- Εκπαιδευτικοί δευτεροβάθμιας εκπαίδευσης οι οποίοι διδάσκουν μαθήματα της ειδικότητάς τους (που διδάσκουν τα γενικά μαθήματα)

Οι εκπαιδευτές προσλαμβάνονται ως ωρομίσθιοι για ένα εξάμηνο. Η έλλειψη μονιμότητας εξασφαλίζει στο σύστημα ευελιξία, διότι διευκολύνει την επιλογή κατάλληλων εκπαιδευτών για κάθε μάθημα ξεχωριστά καθώς και την κατάργηση προγραμμάτων κατάρτισης σε περιπτώσεις κορεσμού ορισμένων επαγγελματιών σε τοπικό επίπεδο. Οι εκπαιδευτές των ΙΕΚ στο μέλλον θα καταχωρούνται σε μητρώο εκπαιδευτών ανάλογα με τα προσόντα και την ειδικότητά τους. Προϋπόθεση εγγραφής στο μητρώο θα είναι η συμπλήρωση ταχύρυθμου προγράμματος παιδαγωγικής επιμόρφωσης του ΟΕΕΚ ή πτυχίο ΓΤΠΜ της ΑΣΠΑΙΤΕ.

## 5.3. Κατάρτιση εκπαιδευτών ΚΕΚ

Το ΕΚΕΠΙΣ, για να καλύψει τις ανάγκες των πιστοποιούμενων από αυτό ΚΕΚ σε διδακτικό προσωπικό, έχει δημιουργήσει μητρώο εκπαιδευτών ΚΕΚ. Σ' αυτό εγγράφονται:

- Ως εκπαιδευτές θεωρητικού μέρους, πτυχιούχοι τριτοβάθμιας εκπαίδευσης όλων των ειδικοτήτων
- Ως εκπαιδευτές πρακτικού μέρους, απόφοιτοι πρωτοβάθμιας εκπαίδευσης έως και απόφοιτοι ΙΕΚ, και
- Ως εκπαιδευτές βασικών δεξιοτήτων στην πληροφορική, πτυχιούχοι τμημάτων πληροφορικής τριτοβάθμιας εκπαίδευσης

Προϋπόθεση για την εγγραφή στο μητρώο αποτελεί η πρόσφατη επαγγελματική εμπειρία στο αντικείμενο σπουδών και η διδακτική εμπειρία σε ενήλικες. Όλοι οι εκπαιδευτές, εκτός από τους αποφοίτους της ΑΣΠΑΙΤΕ και το διδακτικό προσωπικό των ΑΕΙ και ΤΕΙ, πρέπει να έχουν παρακολουθήσει πρόγραμμα εκπαίδευσης εκπαιδευτών.

## 6. Επαγγελματικός προσανατολισμός και συμβουλευτική

Η εθνική πολιτική ασκείται από το Υπουργείο Παιδείας (Παιδαγωγικό Ινστιτούτο –Τμήμα Τεχνικής Επαγγελματικής Εκπαίδευσης- Τομέας ΣΕΠ) και το Υπουργείο Εργασίας (ΟΑΕΔ- Διεύθυνση Επαγγελματικού Προσανατολισμού) με συντονιστή το Εθνικό Κέντρο Επαγγελματικού Προσανατολισμού (ΕΚΕΠ) <sup>(10)</sup>. Αντίστοιχα εφαρμόζονται δύο σχήματα επαγγελματικού προσανατολισμού:

- Σχολικός Επαγγελματικός Προσανατολισμός (ΣΕΠ) στο πλαίσιο του ΥΠΕΠΘ. Το σχήμα είναι ενταγμένο στο ωρολόγιο πρόγραμμα της Γ' τάξης του γυμνασίου και της Α' τάξης του ενιαίου λυκείου, ενώ στο δημοτικό υπάρχει ως διάχυση και ενσωμάτωση στοιχείων οδηγητικής στα διδακτικά βιβλία. Στα ΤΕΕ παρέχονται στοιχεία επαγγελματικού προσανατολισμού:
  - (i) στην Α' τάξη του α' κύκλου ως μέρος του μαθήματος «Εργασιακό Περιβάλλον»
  - (ii) στο πλαίσιο εκδηλώσεων που φέρνουν σε επαφή τους μαθητές ή αποφοίτους των ΤΕΕ με τον κόσμο της αγοράς εργασίας (επιχειρήσεις, δημόσιους οργανισμούς, υπηρεσίες κτλ.)

Σε 200 μέχρι στιγμής γυμνάσια λειτουργεί Γραφείο Σχολικού Επαγγελματικού Προσανατολισμού (ΓΡΑΣΕΠ) για τις ανάγκες σε πληροφόρηση και συμβουλευτική των μαθητών όχι μόνο της συγκεκριμένης αλλά και των γειτονικών σχολικών μονάδων. Στα ΓΡΑΣΕΠ αποσπώνται καθηγητές δευτεροβάθμιας εκπαίδευσης, οι οποίοι έχουν λάβει σχετική επιμόρφωση 520 ωρών, ονομάζονται «καθηγητές-σύμβουλοι» και είναι ταυτόχρονα υπεύθυνοι για την εφαρμογή των δραστηριοτήτων ΣΕΠ στην τάξη. Στις έδρες των νομών λειτουργούν 68 Κέντρα Συμβουλευτικής και Επαγγελματικού Προσανατολισμού (ΚΕΣΥΠ) τα οποία απευθύνονται κυρίως σε νέους έως 25 ετών αλλά και σε κάθε άλλο ενδιαφερόμενο. Τα ΚΕΣΥΠ στελεχώνονται επίσης με καθηγητές δευτεροβάθμιας εκπαίδευσης, τους «υπευθύνους ΣΕΠ», οι οποίοι έχουν λάβει σχετική κατάρτιση μεταπτυχιακού επιπέδου 1000 ωρών, και τους «ειδικούς πληροφόρησης» οι οποίοι έχουν λάβει κατάρτιση 900 ωρών στην τεκμηρίωση πληροφοριακού υλικού. Πληροφορίες για την εγκατάσταση των αποφοίτων των διαφόρων τύπων δευτεροβάθμιας εκπαίδευσης στην αγορά εργασίας αντλούνται από έρευνες που διεξάγει το Παρατηρητήριο Μετάβασης του ΠΙ.

- Επαγγελματικός προσανατολισμός στο πλαίσιο του Υπουργείου Εργασίας. Παρέχεται για μαθητές μαθητείας, ενήλικους εργαζόμενους και άνεργους από τον ΟΑΕΔ μέσω των «Κέντρων Προώθησης της Απασχόλησης» (ΚΠΑ) και των «Κέντρων Επαγγελματικού Προσανατολισμού». Τα ΚΠΑ παρέχουν επιπροσθέτως και συμβουλευτική αναζήτησης

---

<sup>(10)</sup> Το ΕΚΕΠ είναι επιτελικό όργανο της πολιτείας το οποίο εποπτεύεται από το ΥΠΕΠΘ και το ΥΠΕΚΑ και αποσκοπεί στην εναρμόνιση του περιεχομένου και των κατευθύνσεων της εκπαίδευσης και κατάρτισης με τις ανάγκες της αγοράς εργασίας και τις απαιτήσεις εργοδοτών και εργαζομένων.

εργασίας. Πληροφορίες για τις τρέχουσες και μελλοντικές ανάγκες της αγοράς εργασίας σε ανθρώπινο δυναμικό παρέχονται επίσης από τον ΟΑΕΔ μέσω της εταιρείας «Εθνικό Παρατηρητήριο Απασχόλησης Ερευνητική-Πληροφορική ΑΕ».

Στα ΙΕΚ ο επαγγελματικός προσανατολισμός παρέχεται μέσω των Κέντρων Σταδιοδρομίας του ΟΕΕΚ, ενώ στην τριτοβάθμια εκπαίδευση μέσω των «Γραφείων Διασύνδεσης» των ΑΕΙ και ΤΕΙ.

## 7. Τάσεις και προοπτικές

Ο προβληματισμός που υπάρχει σήμερα στην Ελλάδα και οι στόχοι που διατυπώνονται στο χώρο της απασχόλησης και στο χώρο της αρχικής και συνεχιζόμενης επαγγελματικής εκπαίδευσης και κατάρτισης, ακολουθούν τις τάσεις που επικρατούν σε ευρωπαϊκό επίπεδο, δηλαδή την προώθηση εκπαιδευτικών πολιτικών οι οποίες μεταξύ άλλων αναπτύσσουν το ανθρώπινο δυναμικό, βελτιώνουν την απασχολησιμότητα των νέων και καταπολεμούν τον κοινωνικό αποκλεισμό. Πίσω από κάθε στόχο βρίσκεται κάποια σχετική οδηγία, μνημόνιο ή πρωτοβουλία οργάνων της ΕΕ και πίσω από τα περισσότερα προτεινόμενα μέτρα βρίσκονται σχετικές κατευθυντήριες γραμμές της ΕΕ και ανάλογη χρηματοδότηση.

Τα κενά και οι αλληλοεπικαλύψεις που διαπιστώθηκαν στο σύστημα επαγγελματικής εκπαίδευσης και κατάρτισης κατά την εφαρμογή του Α' Εθνικού Σχεδίου Δράσης για την Απασχόληση και που οφείλονταν κυρίως στην έλλειψη συντονισμού των φορέων της και στην αναποτελεσματικότητα των δομών της, εκτιμάται ότι θα διορθωθούν σε μεγάλο βαθμό με τη δημιουργία ενός συντονιστικού οργάνου, του «Εθνικού Συστήματος Σύνδεσης της Επαγγελματικής Εκπαίδευσης και Κατάρτισης με την Απασχόληση» (ΕΣΣΕΕΚΑ), το οποίο θα λειτουργεί στη βάση της τριμερούς και ισότιμης εκπροσώπησης της πολιτείας, των εργοδοτών και των εργαζομένων. Εκτός από την ουσιαστική σύνδεση της επαγγελματικής εκπαίδευσης με την κατάρτιση, αλλά και των δύο με την απασχόληση, βασικός άξονας του σχετικού νομοσχεδίου είναι η εξασφάλιση συνοχής ανάμεσα σε όλα τα συστήματα παροχής επαγγελματικής εκπαίδευσης και κατάρτισης και η πιστοποίηση επαγγελματικών προσόντων ανεξάρτητα από τον τρόπο απόκτησής τους.

Όσον αφορά τα επιμέρους συστήματα, διαγράφονται οι παρακάτω προοπτικές:

- Στη σχολική δευτεροβάθμια επαγγελματική εκπαίδευση σχεδιάζεται αναχωροθέτηση τομέων και ειδικοτήτων σύμφωνα με τις οικονομικές και κοινωνικές συνθήκες κάθε περιοχής. Στόχος είναι να αποκτήσει κάθε ΤΕΕ τη δική του ταυτότητα, διαφοροποιούμενο μέσω των ειδικοτήτων που προσφέρει.
- Η πρόταση της Ευρωπαϊκής Επιτροπής (νομοθετικώς κατοχυρωμένα επαγγέλματα) για περιορισμό των δευτεροβάθμιων τίτλων σπουδών στα επίπεδα επαγγελματικής κατάρτισης 1 και 2, είναι πιθανό να ανοίξει το δρόμο για σύμπτυξη των 2 κύκλων (α' και β') των ΤΕΕ σε έναν κύκλο που θα αντιστοιχεί στο ευρωπαϊκό επίπεδο επαγγελματικής κατάρτισης 2. Αυτό θα λύσει και το πρόβλημα της διαβάθμισης των ΙΕΚ, το δίπλωμα των οποίων θα αντιστοιχεί πλέον στο ευρωπαϊκό επίπεδο επαγγελματικής κατάρτισης 3.
- Ο ΟΑΕΔ με τη νέα δομή του (μετά την εκχώρηση των δραστηριοτήτων του σε 3 ανώνυμες εταιρείες), στοχεύει να εισέλθει δυναμικά στο ανταγωνιστικό πεδίο της ελεύθερης αγοράς του συστήματος απασχόλησης. Η παροχή υπηρεσιών προς τους ανέργους, αλλά και τις επιχειρήσεις, θα γίνεται στο εξής σε εξατομικευμένη βάση. Παράλληλα θα ενισχυθεί η συμμετοχή των κοινωνικών εταίρων στη χάραξη πολιτικής και στη διοίκηση. Τέλος, θα περιοριστεί σημαντικά η επιδοματική πολιτική απασχόλησης, με στόχο κυρίως την αντιμετώπιση της διαρθρωτικής ανεργίας. Στο χώρο της

εναλλασσόμενης επαγγελματικής εκπαίδευσης (μαθητεία) οι προσπάθειές του ΟΑΕΔ θα στραφούν σε ενημερωτική εκστρατεία προς τους κοινωνικούς εταίρους για εξασφάλιση περισσότερων θέσεων μαθητείας και στη λήψη μέτρων για τη ποιοτική βελτίωση της πρακτικής άσκησης.

- Με το σταδιακό άνοιγμα της τριτοβάθμιας εκπαίδευσης σε όλους τους αποφοίτους του ενιαίου λυκείου (από τους κύριους άξονες της μεταρρύθμισης 1997-98), ο ΟΕΕΚ προσανατολίζεται σε άνοιγμα των ΙΕΚ και σε άλλες ομάδες του πληθυσμού π.χ. διαρρέοντες ή απόφοιτους της τριτοβάθμιας εκπαίδευσης, στρατιώτες κτλ. καθώς και επανακατάρτιση επαγγελματιών και εξ' αποστάσεως κατάρτιση.

Η πιστοποίηση φορέων ως ΚΕΚ από το ΕΚΕΠΙΣ, η ίδρυση των «σχολείων δεύτερης ευκαιρίας», η εισαγωγή νέου μοντέλου πιστοποίησης στη μεταδευτεροβάθμια αρχική επαγγελματική κατάρτιση (ΙΕΚ), η αξιοκρατική επιλογή των εκπαιδευτικών μέσω του ΑΣΕΠ, η εκπόνηση πλήθους νέων προγραμμάτων σπουδών και βιβλίων κ.ά. αναγνωρίζονται ως θετικά βήματα που έγιναν στο χώρο της επαγγελματικής εκπαίδευσης και κατάρτισης. Πολλοί πιστεύουν ότι οι προοπτικές είναι ευοίωνες. Δε λείπουν όμως και εκείνοι που αντιμετωπίζουν εξαγγελλλόμενα μέτρα και νέα νομοσχέδια με σκεπτικισμό και επιφύλαξη ενθυμούμενοι παρόμοιες απόπειρες στο παρελθόν, που είτε έμειναν στα χαρτιά είτε ατόνησαν μετά από σύντομη εφαρμογή. Για τους τελευταίους, προϋπόθεση για την άρση των δυσλειτουργιών στο χώρο της επαγγελματικής εκπαίδευσης και κατάρτισης είναι η ριζική αναδιάρθρωση του συστήματος (αποκέντρωση, αξιολόγηση σε όλα τα επίπεδα, ενιαίο σύστημα πιστοποίησης, ουσιαστική συμμετοχή των κοινωνικών εταίρων σε όλα τα στάδια λήψης αποφάσεων, κτλ.).



# Παράρτημα 1

## Βιβλιογραφία

Cedefop. *Επαγγελματική Εκπαίδευση και Κατάρτιση στην Ελλάδα*. (Μονογραφία, υπό δημοσίευση)

*Η απασχόληση των αποφοίτων δημοσίων ΙΕΚ / ΕΠΕΑΕΚ-Σύμβουλος Αξιολόγησης*. Αθήνα, 2000

Καραγιαννόπουλος, Ελευθέριος. *Τα οικονομικά του ελληνικού εκπαιδευτικού συστήματος*. Διδακτορική διατριβή. Αθήνα, 1997

Κάρμας, Κωνσταντίνος. *Προσφορά και ζήτηση επαγγελματικής εκπαίδευσης στα Τεχνικά Επαγγελματικά Εκπαιδευτήρια, στα Ινστιτούτα Επαγγελματικής Κατάρτισης και στα Κέντρα Ελευθέρων Σπουδών*. Αθήνα: Κέντρο Προγραμματισμού και Οικονομικών Ερευνών, 2001

Νόμος 2009/1992 *Εθνικό σύστημα Επαγγελματικής Εκπαίδευσης και Κατάρτισης και άλλες διατάξεις*

Νόμος 2525/1997 *Ενιαίο Λύκειο, Πρόσβαση στην Τριτοβάθμια Εκπαίδευση και άλλες διατάξεις*

Νόμος 2640/1998 *Δευτεροβάθμια Τεχνοεπαγγελματική Εκπαίδευση*

Νόμος 2956/2001 *Αναδιάρθρωση ΟΑΕΔ και άλλες διατάξεις*

Νόμος 2916/2001 *Διάρθρωση της ανώτατης εκπαίδευσης και ρύθμιση θεμάτων του τεχνολογικού τομέα αυτής*

Νόμος 3027/2002 *Ρύθμιση θεμάτων Οργανισμού σχολικών κτιρίων, ανώτατης εκπαίδευσης και άλλες διατάξεις*

Νόμος (σχέδιο) *Το Εθνικό Σύστημα Σύνδεσης της Επαγγελματικής Εκπαίδευσης και Κατάρτισης με την Απασχόληση (ΕΣΣΕΕΚΑ)*. Αθήνα: Επιτροπή για την εκπόνηση σχεδίου σύνδεσης αρχικής και συνεχιζόμενης επαγγελματικής κατάρτισης με την απασχόληση, 2002

Παλαιοκρασάς, Σταμάτης; Ρουσέας, Παναγιώτης; Βρετάκου, Βασιλεία. *Έρευνα των αποφοίτων μεταγυμνασιακής δευτεροβάθμιας εκπαίδευσης, οι οποίοι δε συνέχισαν σπουδές σε ιδρύματα τριτοβάθμιας εκπαίδευσης*. Αθήνα, 2000. Διαθέσιμο από το Internet: <http://www.pi-schools.gr/programs/par/index.html>

Παλαιοκρασάς, Σταμάτης; Ρουσέας, Παναγιώτης; Βρετάκου, Βασιλεία. *Έρευνα μαθητικής διαρροής στο Γυμνάσιο*. Αθήνα 2001. Διαθέσιμο από το Internet: <http://www.pi-schools.gr/programs/par/index.html>

Παπάς, Γιώργος. *Το ελληνικό εκπαιδευτικό σύστημα*. Αθήνα: ΥΠΕΠΘ, 2000

Paleocrassas, Stamatias; Rousseas, Panagiotis; Vretakou, Vassileia. Greek Lower Secondary School Dropouts: Results from a National Survey. In *European Educational Research Association Bulletin*, April 1997, Vol.3, No.1, p. 12-18.

Σταμέλος, Γιώργος (επιμέλεια). *Το Ελληνικό Εκπαιδευτικό Σύστημα*. Κέντρο Εκπαιδευτικής Έρευνας, Αθήνα, 2002

ΥΠΕΠΘ. *Σχέδιο επιχειρησιακού προγράμματος: Εκπαίδευση και αρχική επαγγελματική κατάρτιση 2000-2006*. Αθήνα, 2001

ΥΠΕΠΘ. *Προγραμματισμός 2002-2004*. Αθήνα, 2002

Υπουργείο Εργασίας και Κοινωνικών Ασφαλίσεων. *Σχέδιο επιχειρησιακού προγράμματος: Απασχόληση και επαγγελματική κατάρτιση 2000-2006*. Αθήνα, 2001

Υπουργείο Εργασίας και Κοινωνικών Ασφαλίσεων. *Εθνικό σχέδιο δράσης για την απασχόληση 2002*. Αθήνα, 2001

## Παράρτημα 2

### Αρκτικόλεξα και Συντομογραφίες

|                |  |
|----------------|--|
| <b>ΑΕΙ</b>     | Ανώτατο Εκπαιδευτικό Ίδρυμα  |
| <b>ΑΕΠ</b>     | Ακαθάριστο Εθνικό Προϊόν   |
| <b>ΑΣΕΠ</b>    | Ανώτατο Συμβούλιο Επιλογής Προσωπικού                                      |
| <b>ΑΣΕΤΕΜ</b>  | Ανωτέρα Σχολή Εκπαίδευσης Τεχνολόγων Μηχανικών                             |
| <b>ΑΣΠΑΙΤΕ</b> | Ανώτατη Σχολή Παιδαγωγικής Τεχνολογικής Εκπαίδευσης                        |
| <b>ΓΓΕΕ</b>    | Γενική Γραμματεία Εκπαίδευσης Ενηλίκων                                     |
| <b>ΓΕΛ</b>     | Γενικό Λύκειο  |
| <b>ΓΣΕΕ</b>    | Γενική Συνομοσπονδία Εργατών Ελλάδος                                       |
| <b>ΓΡΑΣΕΠ</b>  | Γραφείο Σχολικού Επαγγελματικού Προσανατολισμού                            |
| <b>ΓΤΠΜ</b>    | Γενικό Τμήμα Παιδαγωγικών Μαθημάτων  |
| <b>ΔΙΚΑΤΣΑ</b> | Διαπανεπιστημιακό Κέντρο Αναγνώρισης Τίτλων Σπουδών Αλλοδαπής              |
| <b>ΕΑΠ</b>     | Ελληνικό Ανοικτό Πανεπιστήμιο  |
| <b>ΕΕ</b>      | Ευρωπαϊκή Ένωση  |
| <b>ΕΕΕΕΚ</b>   | Εργαστήρια Ειδικής Επαγγελματικής Εκπαίδευσης                              |
| <b>ΕΕΚ</b>     | Επαγγελματική Εκπαίδευση και Κατάρτιση                                     |
| <b>ΕΚΕΠ</b>    | Εθνικό Κέντρο Επαγγελματικού Προσανατολισμού                               |
| <b>ΕΚΕΠΙΣ</b>  | Εθνικό Κέντρο Πιστοποίησης Δομών Συνεχιζόμενης Κατάρτισης                  |
| <b>ΕΚΛΑ</b>    | Ειδικός Κοινός Λογαριασμός Ανεργίας  |
| <b>ΕΚΤ</b>     | Ευρωπαϊκό Κοινωνικό Ταμείο   |
| <b>ΕΛΠΕΚΕ</b>  | Ειδικός Λογαριασμός Προγραμμάτων Επαγγελματικής Κατάρτισης και Εκπαίδευσης |

|                |   |
|----------------|---|
| <b>ΕΟΚ</b>     | Ευρωπαϊκή Οικονομική Κοινότητα  |
| <b>ΕΠ</b>      | Επιχειρησιακό Πρόγραμμα   |
| <b>ΕΠΑ</b>     | Εθνικό Παρατηρητήριο Απασχόλησης  |
| <b>ΕΠΕΑΕΚ</b>  | Επιχειρησιακό Πρόγραμμα Εκπαίδευσης και Αρχικής Επαγγελματικής Κατάρτισης               |
| <b>ΕΠΑ</b>     | Ενιαίο Πολυκλαδικό Λύκειο   |
| <b>ΕΣΔΑ</b>    | Εθνικό Σχέδιο Δράσης για την Απασχόληση   |
| <b>ΕΣΣΕΚ</b>   | Εθνικό Σύστημα Επαγγελματικής Εκπαίδευσης και Κατάρτισης                                |
| <b>ΕΣΣΕΕΚΑ</b> | Εθνικό Σύστημα Σύνδεσης της Επαγγελματικής Εκπαίδευσης και Κατάρτισης με την Απασχόληση |
| <b>ΕΣΥΕ</b>    | Εθνική Στατιστική Υπηρεσία Ελλάδος  |
| <b>ΕΤΠΑ</b>    | Ευρωπαϊκό Ταμείο Περιφερειακής Ανάπτυξης  |
| <b>ΙΔΕΚΕ</b>   | Ινστιτούτο Διαρκούς Εκπαίδευσης Ενηλίκων  |
| <b>ΙΕΚ</b>     | Ινστιτούτο Επαγγελματικής Κατάρτισης  |
| <b>ΚΕΕ</b>     | Κέντρο Εκπαιδευτικής Έρευνας  |
| <b>ΚΕΚ</b>     | Κέντρο Επαγγελματικής Κατάρτισης  |
| <b>ΚΕΣΥΠ</b>   | Κέντρο Συμβουλευτικής και Επαγγελματικού Προσανατολισμού (Νομαρχιακό)                   |
| <b>ΚΔΔΥ</b>    | Κέντρο Διάγνωσης, Αξιολόγησης και Υποστήριξης (Ατόμων με Ειδικές Ανάγκες)               |
| <b>ΚΠΑ</b>     | Κέντρο Προώθησης της Απασχόλησης  |
| <b>ΚΠΣ</b>     | Κοινοτικό Πλαίσιο Στήριξης  |
| <b>ΛΑΕΚ</b>    | Λογαριασμός για την Απασχόληση και την Επαγγελματική Κατάρτιση                          |
| <b>ΝΕΛΕ</b>    | Νομαρχιακή Επιτροπή Λαϊκής Επιμόρφωσης  |
| <b>ΟΑΕΔ</b>    | Οργανισμός Απασχόλησης Εργατικού Δυναμικού  |
| <b>ΟΟΣΑ</b>    | Οργανισμός Οικονομικής Συνεργασίας και Ανάπτυξης  |

|               |  |
|---------------|--|
| <b>ΟΕΕΚ</b>   | Οργανισμός Επαγγελματικής Εκπαίδευσης και Κατάρτισης                   |
| <b>ΠΑΤΕΣ</b>  | Παιδαγωγική Τεχνική Σχολή  |
| <b>ΠΕΚ</b>    | Περιφερειακό Επιμορφωτικό Κέντρο                                       |
| <b>ΠΙ</b>     | Παιδαγωγικό Ινστιτούτο   |
| <b>ΣΕΚ</b>    | Σχολικό Εργαστηριακό Κέντρο  |
| <b>ΣΕΛΕΤΕ</b> | Σχολή Εκπαιδευτικών Λειτουργών Επαγγελματικής και Τεχνικής Εκπαιδύσεως |
| <b>ΣΕΠ</b>    | Σχολικός Επαγγελματικός Προσανατολισμός                                |
| <b>ΤΕΕ</b>    | Τεχνικό-Επαγγελματικό Εκπαιδευτήριο                                    |
| <b>ΤΕΙ</b>    | Τεχνολογικό Εκπαιδευτικό Ίδρυμα  |
| <b>ΤΕΛ</b>    | Τεχνικό-Επαγγελματικό Λύκειο   |
| <b>ΤΕΣ</b>    | Τεχνική-Επαγγελματική Σχολή  |
| <b>ΤΣΕ</b>    | Τριμερής Συμβουλευτική Επιτροπή  |
| <b>ΥΠΕΚΑ</b>  | Υπουργείο Εργασίας και Κοινωνικών Ασφαλίσεων                           |
| <b>ΥΠΕΠΘ</b>  | Υπουργείο Εθνικής Παιδείας και Θρησκευμάτων                            |



## Παράρτημα 3

### Χρήσιμες διευθύνσεις

#### Υπουργεία

##### **Υπουργείο Εθνικής Παιδείας και Θρησκευμάτων (ΥΠΕΠΘ)**

Μητροπόλεως 15, 101 85 Αθήνα

Τηλ.: (30) 21 03 25 20 01 Fax: (30) 21 03 24 82 64

Internet: [www.yperth.gr](http://www.yperth.gr)

##### **Υπουργείο Εργασίας και Κοινωνικών Ασφαλίσεων**

Πειραιώς 40, 101 82 Αθήνα

Τηλ.: (30) 21 05 29 50 01

Internet: [www.labor-ministry.gr](http://www.labor-ministry.gr)

#### Κυβερνητικοί φορείς-οργανισμοί

##### **Ανωτάτη Σχολή Παιδαγωγικής Τεχνολογικής Εκπαίδευσης (ΑΣΠΑΙΤΕ) (πρώην ΣΕΛΕΤΕ)**

141 21 Ν. Ηράκλειο, Αθήνα

Τηλ.: (30) 21 02 82 32 46 Fax: (30) 21 02 82 10 94

Internet: [www.selete.gr](http://www.selete.gr)

##### **Γενική Γραμματεία Εκπαίδευσης Ενηλίκων (ΓΓΕΕ)**

Αχαρνών 417, 111 43 Αθήνα

Τηλ.: (30) 21 02 53 03 91 Fax: (30) 21 02 51 61 11

Internet: [www.gsae.edu.gr](http://www.gsae.edu.gr)

##### **Διαπανεπιστημιακό Κέντρο Αναγνώρισης Τίτλων Σπουδών Αλλοδαπής (ΔΙΚΑΤΣΑ)**

Μεσογείων 223, 11525 Αθήνα

Τηλ.: (30) 21 06 75 63 62, 21 06 75 63 68

Internet: [www.dikatsa.gr](http://www.dikatsa.gr)

##### **Εθνική Στατιστική Υπηρεσία της Ελλάδος (ΕΣΥΕ)**

Λυκούργου 14-16, 10 166 Αθήνα

Τηλ.: (30) 21 03 28 95 37 Fax: (30) 21 03 24 94 s61

Internet: [www.statistics.gr](http://www.statistics.gr)

##### **Εθνικό Κέντρο Δημόσιας Διοίκησης (ΕΚΔΔ)**

Πειραιώς 211 και Θράκης 2, 177 78 Ταύρος, Αθήνα

Τηλ.: (30) 21 03 49 62 00 Fax: (30) 21 03 42 80 49

Internet: [www.ekdd.gr](http://www.ekdd.gr)

**Εθνικό Κέντρο Επαγγελματικού Προσανατολισμού**  
Παρασίου 1, 10 440 Αθήνα  
Τηλ.: (30) 21 08 23 36 69 Fax: (30) 21 08 23 37 72  
Internet: [www.ekep.gr](http://www.ekep.gr)

**Εθνικό Κέντρο Πιστοποίησης Δομών Συνεχιζόμενης Επαγγελματικής Κατάρτισης και Συνοδευτικών Υποστηρικτικών Υπηρεσιών (ΕΚΕΠΙΣ)**  
Π. Ράλλη 83-85, 182 33 Ρέντης, Αθήνα  
Τηλ.: (30) 21 03 42 82 40-44 Fax: (30) 21 03 42 81 38  
Internet: [www.ekepis.gr](http://www.ekepis.gr)

**Εθνικό Παρατηρητήριο Απασχόλησης Ερευνητική-Πληροφορική ΑΕ (ΕΠΑ)**  
Κ. Παλαμά 6-8, 111 41 Γαλάτσι, Αθήνα  
Τηλ.: (30) 21 02 12 07 00 Fax: (30) 21 02 28 51 22  
Internet: [www.epa.gr](http://www.epa.gr)

**Ειδική Υπηρεσία Διαχείρισης του Επιχειρησιακού Προγράμματος της Εκπαίδευσης και Αρχικής Επαγγελματικής Κατάρτισης (ΕΠΕΑΕΚ) του Υπουργείου Παιδείας**  
Πιττακού 2 & Περιάνδρου, 105 58 Αθήνα  
Τηλ.: (30) 21 03 27 80 09-11  
Internet: [www.epeaek.gr](http://www.epeaek.gr)

**Ειδική Υπηρεσία Συντονισμού και Παρακολούθησης Δράσεων ΕΚΤ του Υπουργείου Εργασίας και Κοινωνικών Ασφαλίσεων**  
Αγησιλάου 23-25, 10437, Αθήνα  
Τηλ: (30) 21 05 27 14 00 Fax: (30) 21 05 27 14 20  
Intenet: [www.labor-ministry.gr](http://www.labor-ministry.gr)

**Ινστιτούτο Διαρκούς Εκπαίδευσης Ενηλίκων (ΙΔΕΚΕ)**  
Μητροπόλεως 60, 105 63 Αθήνα  
Τηλ.: (30) 21 03 31 49 31-5 Fax: (30) 21 03 31 49 30

**Κέντρο Εκπαιδευτικής Έρευνας (ΚΕΕ)**  
Αδριανού 91, 105 56 Αθήνα  
Τηλ.: (30) 21 03 31 54 95-8 Fax: (30) 21 03 25 73 36  
Internet: [www.kee.gr](http://www.kee.gr)

**Μονάδα Οργάνωσης και Διαχείρισης του Κοινοτικού Πλαισίου Στήριξης Α.Ε. (ΜΟΔ)**  
Μιχαλακοπούλου 103, 115 27 Αθήνα  
Τηλ.: (30) 21 07 70 05 15, FaX: (30) 21 07 70 05 02  
**Internet:** [www.mou.gr](http://www.mou.gr)

**Οργανισμός Απασχόλησης Εργατικού Δυναμικού (ΟΑΕΔ)**  
Εθν. Αντιστάσεως 8, 17456 Άλιμος, Αθήνα  
Τηλ.: (30) 21 09 98 97 92 Fax: (30) 21 09 98 97 95  
Internet: [www.oaed.gr](http://www.oaed.gr)



### **Οργανισμός Επαγγελματικής Εκπαίδευσης και Κατάρτισης (ΟΕΕΚ)**

Λεωφ. Εθνικής Αντιστάσεως 41, 142 34 Νέα Ιωνία, Αθήνα  
Τηλ.: (30) 21 09 71 75 11 – 9717986 Fax: (30) 21 09 25 01 36  
Internet: [www.oEEK.gr](http://www.oEEK.gr)

### **Παιδαγωγικό Ινστιτούτο (Π.Ι.) Τμήμα ΤΕΕ**

Μεσογείων 396, 153 41 Αγία Παρασκευή Αττικής  
Τηλ.: (30) 21 06 00 38 06 Fax: (30) 21 06 00 38 05  
Internet: [www.pi-schools.gr](http://www.pi-schools.gr)

## **Κοινωνικοί εταίροι**

### **Βιοτεχνικό Επιμελητήριο Αθήνας (ΒΕΑ)**

Ακαδημίας 18, 106 71 Αθήνα  
Τηλ.: (30) 21 03 68 07 00 Fax: (30) 21 03 61 47 26  
Internet: [www.vea.gr](http://www.vea.gr)

### **Γενική Συνομοσπονδία Εργατών Ελλάδος (ΓΣΕΕ)**

Πατησίων 69, 104 34 Αθήνα  
Τηλ.: (30) 21 08 83 46 11-19 Fax: (30) 21 08 20 21 86-7  
Internet: [www.gsee.gr](http://www.gsee.gr)

### **Ελληνική Εταιρεία Διοίκησης Επιχειρήσεων (ΕΕΔΕ)**

Ιωνίας 200 και Ιακωβάτων, 111 44 Αθήνα  
Τηλ.: (30) 21 02 11 20 00 Fax: (30) 21 02 11 20 20-1  
Internet: [www.eede.gr](http://www.eede.gr)

### **Ινστιτούτο Βιομηχανικής και Επαγγελματικής Επιμόρφωσης (ΙΒΕΠΕ)**

Λιοσίων 143 & Θειρσίου 6, 10445 Αθήνα  
Τηλ.: (30) 21 08 25 78 00 Fax: (30) 21 08 81 13 60  
Internet: [www.ivepe.gr](http://www.ivepe.gr)

### **Ινστιτούτο Εργασίας ΓΣΕΕ-ΑΔΕΔΥ (ΙΝΕ)**

Εμμ. Μπενάκη 71Α, 106 81 Αθήνα  
Τηλ: (30) 21 03 32 77 10-11, Fax: (30) 21 03 30 44 52  
Internet: [www.inegsee.gr](http://www.inegsee.gr)

### **Σύνδεσμος Ελληνικών Βιομηχανιών (ΣΕΒ)**

Ξενοφώντος 5, 105 57 Αθήνα  
Τηλ.: (30) 21 03 23 73 25 Fax: (30) 21 03 22 29 29  
Internet: [www.fgi.org.gr](http://www.fgi.org.gr)

### **Τεχνικό Επιμελητήριο Ελλάδος (ΤΕΕ)**

Καραγιώργη Σερβίας 4, 102 48 Αθήνα  
Τηλ. : (30) 21 03 29 12 00 Fax. : (30) 21 03 22 61 85  
Internet: [www.tee.gr](http://www.tee.gr)



Cedefop (Ευρωπαϊκό Κέντρο για την Ανάπτυξη της Επαγγελματικής Κατάρτισης)

**Επαγγελματική εκπαίδευση και κατάρτιση στην Ελλάδα: Συνοπτική περιγραφή**

*Βασιλεία Βρετάκου  
Παναγιώτης Ρουσέας*

Λουξεμβούργο: Υπηρεσία Επισήμων Εκδόσεων των Ευρωπαϊκών Κοινοτήτων

2002 – VI, 51 σ. – 21 x 29,7 cm

(Cedefop Panorama series ; 36 – ISSN 1562-6180)

ISBN 92-896-0160-4

Αριθμός καταλόγου: TI-47-02-098-GR-C

Δωρεάν – 5135 EL –

Μετά τις μεταρρυθμίσεις της τελευταίας δεκαετίας η επαγγελματική εκπαίδευση και κατάρτιση στην Ελλάδα άλλαξε δομή: παρέχεται στα Τεχνικά Επαγγελματικά Εκπαιδευτήρια που μαζί με το γενικό Ενιαίο Λύκειο αποτελούν τον ανώτερο κύκλο της δευτεροβάθμιας εκπαίδευσης. Η δευτεροβάθμια επαγγελματική εκπαίδευση και κατάρτιση στην Ελλάδα χαρακτηρίζεται από σχολικού τύπου φοίτηση. Η πιστοποίηση βασίζεται στο χρόνο φοίτησης και όχι στην αξιολόγηση της επάρκειας. Σε μεταδευτεροβάθμιο επίπεδο παρέχεται αρχική επαγγελματική κατάρτιση στα Ινστιτούτα Επαγγελματικής Κατάρτισης (ΙΕΚ). Η κατάρτιση στα ΙΕΚ προσεγγίζει περισσότερο τα άλλα ευρωπαϊκά συστήματα, ενώ στη διαμόρφωση των προγραμμάτων τους και στην πιστοποίηση των σπουδών συμμετέχουν οι κοινωνικοί εταίροι. Η συνεχιζόμενη επαγγελματική κατάρτιση παρέχεται κυρίως από τα Κέντρα Επαγγελματικής Κατάρτισης (ΚΕΚ). Η δημιουργία ενός νέου ελεγκτικού οργάνου, του «Εθνικού Συστήματος Σύνδεσης της Επαγγελματικής Εκπαίδευσης και Κατάρτισης με την Απασχόληση», το οποίο προδιαγράφεται σε σχέδιο νόμου, αναμένεται να διορθώσει αρκετές αδυναμίες του συστήματος της επαγγελματικής εκπαίδευσης και κατάρτισης.

## Επαγγελματική εκπαίδευση και κατάρτιση στην Ελλάδα

Συνοπτική περιγραφή



Ευρωπαϊκό Κέντρο για την Ανάπτυξη της Επαγγελματικής Κατάρτισης

Ευρώπης 123, GR-57001 Θεσσαλονίκη (Πυλαία)  
Ταχυδρομική διεύθυνση: Τ.Θ. 22427, GR-55102 Θεσσαλονίκη  
Τηλ. (30) 2310 490 111 Fax (30) 2310 490 020  
E-mail: info@cedefop.eu.int  
Ιστοχώρος: www.cedefop.eu.int  
Διαλογικές ιστοσελίδες: www.trainingvillage.gr

Δωρεάν – Διατίθεται κατόπιν αιτήσεως στο Cedefop

5135 EL



ΥΠΗΡΕΣΙΑ ΕΠΙΣΗΜΩΝ ΕΚΔΟΣΕΩΝ  
ΤΩΝ ΕΥΡΩΠΑΙΚΩΝ ΚΟΙΝΟΤΗΤΩΝ  
L-2985 Luxembourg

ISBN 92-896-0160-4



9 789289 601603

PANORAMA