

5.1 Α΄ ΦΑΣΗ

ΕΙΚΟΝΑ, ΙΔΙΑΙΤΕΡΟΤΗΤΕΣ & ΣΤΑΤΙΣΤΙΚΗ ΑΝΑΛΥΣΗ ΑΝΑ Π.Ε.Κ.

1^ο Π.Ε.Κ. ΑΘΗΝΑΣ

Π.Ε.Κ.	ΕΠΙΜΟΡΦΩΤΙΚΟ ΚΕΝΤΡΟ	ΔΙΕΥΘΥΝΣΗ	ΟΝΟΜΑΤΕΠΩΝΥΜΟ/ ΙΔΙΟΤΗΤΑ ΕΙΔΙΚΟΥ ΣΥΝΕΡΓΑΤΗ	ΟΝΟΜΑΤΕΠΩΝΥΜΟ/ ΙΔΙΟΤΗΤΑ ΥΠΕΥΘΥΝΟΥ
1 ^ο Π.Ε.Κ. ΑΘΗΝΑΣ	1 ^ο Π.Ε.Κ. Αθήνας	5 ^ο Γυμνάσιο Ηλιούπολης	Δημήτριος Σκρέτας Υποδ/ντής 1 ^{ου} Π.Ε.Κ. Αθήνας	Αδάμ Αγγελής Μόνιμος πάρεδρος Π.Ι.

Π.Ε.Κ.	ΑΙΤΗΣΕΙΣ ΕΚΠΑΙΔΕΥΤΙΚΩΝ			ΕΠΙΛΕΓΕΝΤΕΣ ΕΚΠΑΙΔΕΥΤΙΚΟΙ			ΕΚΠΑΙΔΕΥΤΙΚΟΙ ΠΟΥ ΟΛΟΚΛΗΡΩΣΑΝ ΤΟ ΠΡΟΓΡΑΜΜΑ			ΤΜΗΜΑΤΑ		
	Α/θμια	Β/θμια	Σύνολο	Α/θμια	Β/θμια	Σύνολο	Α/θμια	Β/θμια	Σύνολο	Α/θμια	Β/θμια	Σύνολο
1 ^ο Π.Ε.Κ. ΑΘΗΝΑΣ	215	230	445	116	121	237	80	90	170	6	6	12

2^ο Π.Ε.Κ. ΑΘΗΝΑΣ

Π.Ε.Κ.	ΕΠΙΜΟΡΦΩΤΙΚΟ ΚΕΝΤΡΟ	ΔΙΕΥΘΥΝΣΗ	ΟΝΟΜΑΤΕΠΩΝΥΜΟ/ ΙΔΙΟΤΗΤΑ ΕΙΔΙΚΟΥ ΣΥΝΕΡΓΑΤΗ	ΟΝΟΜΑΤΕΠΩΝΥΜΟ/ ΙΔΙΟΤΗΤΑ ΥΠΕΥΘΥΝΟΥ
2 ^ο Π.Ε.Κ. ΑΘΗΝΑΣ	2 ^ο Π.Ε.Κ. Αθήνας	Γυμνάσιο Φιλοθέης	Βασίλειος Δημητρόπουλος Υποδ/ντής 2 ^{ου} Π.Ε.Κ. Αθήνας	Διονύσιος Λουκέρης Μόνιμος πάρεδρος Π.Ι.

Π.Ε.Κ.	ΑΙΤΗΣΕΙΣ ΕΚΠΑΙΔΕΥΤΙΚΩΝ			ΕΠΙΛΕΓΕΝΤΕΣ ΕΚΠΑΙΔΕΥΤΙΚΟΙ			ΕΚΠΑΙΔΕΥΤΙΚΟΙ ΠΟΥ ΟΛΟΚΛΗΡΩΣΑΝ ΤΟ ΠΡΟΓΡΑΜΜΑ			ΤΜΗΜΑΤΑ		
	Α/θμία	Β/θμία	Σύνολο	Α/θμία	Β/θμία	Σύνολο	Α/θμία	Β/θμία	Σύνολο	Α/θμία	Β/θμία	Σύνολο
2 ^ο Π.Ε.Κ. ΑΘΗΝΑΣ	153	305	463	143	163	306	112	138	250	6	6	12

Το πρόγραμμα υλοποιήθηκε στις αίθουσες διδασκαλίας του 2^{ου} Π.Ε.Κ. Αθήνας και σύμφωνα με την αξιολόγηση που έγινε, πέτυχε τόσο σε επίπεδο οργάνωσης, και συνεργασίας μεταξύ του υπευθύνου του προγράμματος, της γραμματειακής υποστήριξης, του Ειδικού Συνεργάτη και των επιμορφωτών όσο και σε επίπεδο επίτευξης των επιμορφωτικών στόχων.

Επειδή ο αριθμός των αιτήσεων ήταν μεγάλος και το Π.Ε.Κ. δεν μπορούσε να υποστηρίξει την επιμόρφωση τόσο μεγάλου αριθμού εκπαιδευτικών διενεργήθηκε δημόσια κλήρωση ενώπιον εκπροσώπων του Π.Ι και όσων εκπαιδευτικών επιθυμούσαν στο 2^ο Π.Ε.Κ. Αθήνας την Τρίτη 24 Οκτωβρίου 2006. Μετά την κλήρωση οι εκπαιδευτικοί που επελέγησαν επιμορφώθηκαν σε δυο επικαλυπτόμενες φάσεις για να καλυφθεί η αυξημένη ζήτηση για συμμετοχή στο πρόγραμμα.

Το 2^ο Π.Ε.Κ. Αθήνας είναι ένας άρτια οργανωμένος και εξοπλισμένος χώρος για την υλοποίηση επιμορφωτικών προγραμμάτων. Για το πρόγραμμα διέθεσε 4 αίθουσες αποκλειστικής χρήσης που βρίσκονται στο κτήριο του Γυμνασίου Φιλοθέης και χρησιμοποίησε και 7 επιπλέον αίθουσες της σχολικής μονάδας. Για τις ανάγκες της διδασκαλίας κατά τη διάρκεια του προγράμματος εξόπλισε τις αίθουσες με προβολείς διαφανειών και κάλυψε τις ανάγκες των επιμορφωτών για παρουσίαση του διδακτικού τους υλικού με υπολογιστές, video projectors, τηλεόραση, video players, DVD players κ.λπ. Επιπλέον, το Π.Ε.Κ. διαθέτει φωτοτυπικά μηχανήματα για την αναπαραγωγή φωτοαντιγράφων.

Δε σημειώθηκαν προβλήματα ή αλλαγές στο πρόγραμμα, όλοι οι επιμορφωτές ήταν συνεπείς και οι συχνές επισκέψεις του υπευθύνου τού επέτρεψαν να διαπιστώσει ότι όλη η διαδικασία κύλησε ομαλά.

Στο τέλος του προγράμματος συμπληρώθηκε από τους επιμορφούμενους σύντομο ερωτηματολόγιο, με τις εξής ομάδες ερωτήσεων:

- ✓ Ατομικά στοιχεία (χρόνια υπηρεσίας, σπουδές, ειδικότητα κ.λπ.)
- ✓ Οργάνωση του προγράμματος
- ✓ Περιεχόμενο του προγράμματος
- ✓ Συνεργασία επιμορφωτών - επιμορφούμενων
- ✓ Γενική αποτίμηση του προγράμματος

Οι απαντήσεις των εκπαιδευτικών ήταν θετικές στα περισσότερα ερωτήματα, όπως προέκυψε από την επεξεργασία των ερωτηματολογίων και παρουσιάζονται στον παρακάτω πίνακα:

Ικανοποίηση των εκπαιδευτικών από το επιμορφωτικό πρόγραμμα

Ερώτημα: Πόσο ικανοποιημένοι είστε από:	Πολύ	Αρκετά	Λίγο	Πολύ λίγο
Οργάνωση του προγράμματος	24,5%	63,3%	8,2%	4,1%
Επάρκεια διδακτικού χρόνου	12,5%	47,9%	33,3%	6,3%
Θεματικές ενότητες				
1. Διαχείριση ιδιαιτεροτήτων μαθητών				
1.1. Είδη μαθησιακών δυσκολιών	55,1%	38,8%	6,1%	
1.2. Τρόποι στήριξης των μαθητών με μαθησιακές δυσκολίες	58,3%	25,0%	16,7%	
1.3. Προσαρμογή διδακτικών στόχων	45,8%	25,0%	25,0%	
1.4. Μελέτη περίπτωσης (π.χ. δυσλεξία)	51,1%	25,5%	23,4%	
1.5. Χαρισματικοί μαθητές	39,6%	41,7%	16,7%	
2. Προβλήματα συμπεριφοράς				
2.1. Γενικά χαρακτηριστικά και τρόπος εκδήλωσης στην τάξη	59,2%	32,7%	8,2%	
2.2. Εφαρμογή στρατηγικών τροποποίησης της συμπεριφοράς - Μέσα στήριξης επιθυμητής συμπεριφοράς	69,4%	14,3%	12,2%	
2.3. Ψυχολογικό κλίμα τάξης	56,3%	27,1%	16,7%	
2.4. Καλλιέργεια κοινωνικών δεξιοτήτων και τρόποι διαχείρισης συγκρούσεων,	66,7%	18,8%	12,5%	2,1%

στρες, θυμού κ.λπ.				
2.5. Διαχείριση συναισθηματικού τομέα	60,9%	21,7%	13,0%	4,3%
2.6. Μελέτη περίπτωσης: Βία, επιθετικότητα, φοβίες κ.λπ.	60,4%	16,7%	18,8%	4,2%
3. Πολιτισμικές διαφορές, κοινωνικοοικονομικές ανισότητες				
3.1. Πολυπολιτισμικότητα σχολείου, τρόποι στήριξης των μαθητών	45,8%	43,8%	6,3%	4,2%
3.2. Ευρωπαϊκό Portfolio γλωσσών	21,3%	31,9%	31,9%	14,9%
3.3. Το ολοήμερο ως θεσμός αντιμετώπισης κοινωνικοοικονομικών ανισοτήτων	37,1%	17,1%	20,0%	25,7%

Παρατηρήθηκε κατά τις συνεντεύξεις με τους επιμορφούμενους ότι υπάρχει σημαντική διαφορά παιδαγωγικής κατάρτισης ανάμεσα στις δύο βαθμίδες, την Α΄/θμια & τη Β΄/θμια. Ιδιαίτερα οι δάσκαλοι ήταν πιο εξοικειωμένοι με τα θέματα διαχείρισης προβλημάτων σχολικής τάξης, ενώ για τους εκπαιδευτικούς της Δευτεροβάθμιας εκπαίδευσης η ενημέρωση σε παρόμοια θέματα στηριζόταν αποκλειστικά στην προσωπική τους εμπειρία.

Σχεδόν όλοι οι εκπαιδευτικοί δήλωσαν ότι προτίθενται να χρησιμοποιήσουν στο μέλλον τις αποκτηθείσες γνώσεις και δεξιότητες. Αν συνυπολογιστεί ότι οι υποβληθείσες αιτήσεις για τα συγκεκριμένο επιμορφωτικό πρόγραμμα δεν ικανοποιήθηκαν όλες, συνάγεται ότι υπάρχει μεγάλη ζήτηση για επιμόρφωση στη διαχείριση προβλημάτων σχολικής τάξης, ιδιαίτερα στη Δευτεροβάθμια εκπαίδευση.

3^ο Π.Ε.Κ. ΑΘΗΝΑΣ

Π.Ε.Κ.	ΕΠΙΜΟΡΦΩΤΙΚΟ ΚΕΝΤΡΟ	ΔΙΕΥΘΥΝΣΗ	ΟΝΟΜΑΤΕΠΩΝΥΜΟ/ ΙΔΙΟΤΗΤΑ ΕΙΔΙΚΟΥ ΣΥΝΕΡΓΑΤΗ	ΟΝΟΜΑΤΕΠΩΝΥΜΟ/ ΙΔΙΟΤΗΤΑ ΥΠΕΥΘΥΝΟΥ
3 ^ο Π.Ε.Κ. ΑΘΗΝΑΣ	3 ^ο Π.Ε.Κ. Αθήνας	3 ^ο Π.Ε.Κ. Αθήνας 6 ^ο και 8 ^ο Λύκειο Περιστερίου	Γεώργιος Παπαγεωργίου Γραμματέας 3 ^{ου} Π.Ε.Κ. Αθήνας	Χαράλαμπος Μπαμπαρούτσος Πάρεδρος ε.θ. Π.Ι.

Π.Ε.Κ.	ΑΙΤΗΣΕΙΣ ΕΚΠΑΙΔΕΥΤΙΚΩΝ			ΕΠΙΛΕΓΕΝΤΕΣ ΕΚΠΑΙΔΕΥΤΙΚΟΙ			ΕΚΠΑΙΔΕΥΤΙΚΟΙ ΠΟΥ ΟΛΟΚΛΗΡΩΣΑΝ ΤΟ ΠΡΟΓΡΑΜΜΑ			ΤΜΗΜΑΤΑ		
	Α/θμια	Β/θμια	Σύνολο	Α/θμια	Β/θμια	Σύνολο	Α/θμια	Β/θμια	Σύνολο	Α/θμια	Β/θμια	Σύνολο
3 ^ο Π.Ε.Κ. ΑΘΗΝΑΣ	117	157	274	117	157	274	89	107	196	7	7	14

Στο 3^ο Π.Ε.Κ. της Αθήνας **επελέγησαν όλοι** οι ενδιαφερόμενοι εκπαιδευτικοί που είχαν κάνει αίτηση χωρίς να γίνει κλήρωση, όπως προβλεπόταν στο τεχνικό δελτίο του έργου, επειδή ο αριθμός των αιτήσεων ήταν περίπου ίσος με τον προβλεπόμενο αριθμό επιμορφούμενων εκπαιδευτικών.

Σημειώνεται ότι για την εξασφάλιση της ποιότητας και του καλύτερου δυναμικού των επιμορφωτών, τα 8 τμήματα λειτούργησαν από 4/11/2006 έως και 03/12/2006 και τα υπόλοιπα 6 τμήματα λειτούργησαν από 18/11/2006 έως και 17/12/2006 ώστε να μη λειτουργούν όλα συγχρόνως κάθε Σαββατοκύριακο. Έτσι μόνο τρία Σαββατοκύριακα λειτούργησαν όλα τα τμήματα συγχρόνως.

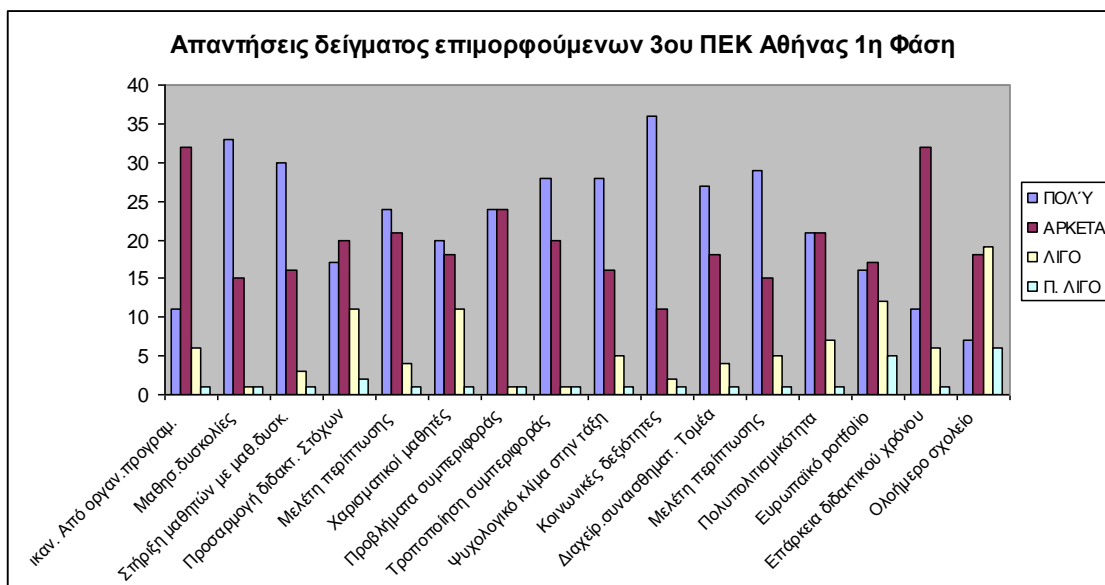
Το 3^ο Π.Ε.Κ. της Αθήνας διαθέτει αρκετό εξοπλισμό ο οποίος συμπληρώνεται από τον εξοπλισμό των σχολείων με τα οποία συστεγάζεται με συνέπεια όλα τα τμήματα να είναι επαρκώς εξοπλισμένα ώστε να ικανοποιούν όλες τις ανάγκες παρουσίασης των εισηγήσεων των επιμορφωτών. Τονίζεται ιδιαίτερα το γεγονός ότι ο ειδικός συνεργάτης είχε εγκαταστήσει τον εξοπλισμό σε κάθε τμήμα από την προηγούμενη ημέρα, ώστε να μη χάνεται πολύτιμος χρόνος κατά τις ώρες της επιμόρφωσης.

Κατά τη διάρκεια της επιμορφωτικής περιόδου ο υπεύθυνος του Προγράμματος είχε συνεχή επικοινωνία τηλεφωνική και ηλεκτρονική με τον ειδικό συνεργάτη και τους επιμορφωτές για λύση προβλημάτων και παροχή διευκρινίσεων.

Επίσης, επισκέφτηκε επανειλημμένα το επιμορφωτικό κέντρο κατά τις ώρες υλοποίησης του ωρολογίου προγράμματος, προκειμένου να καταγραφούν, από κοντά, στοιχεία για όλες τις παραμέτρους του προγράμματος.

Παρακολούθησε πολλές εισηγήσεις επιμορφωτών ώστε να είναι γνώστης του τρόπου προσέγγισης κάθε θεματικής ενότητας και να διαπιστώσει κατά πόσο τηρούνται οι αρχικές προδιαγραφές (βιωματική προσέγγιση κ.λπ.) από τους επιμορφωτές.

Εκτιμήσεις - διαπιστώσεις - προτάσεις των επιμορφούμενων



Από την επεξεργασία των ερωτηματολογίων (10%) που δόθηκαν στους επιμορφούμενους για την αξιολόγηση του προγράμματος συνάγονται τα εξής συμπεράσματα:

- Η γενική εκτίμηση των εκπαιδευτικών για το πρόγραμμα είναι ότι αυτό πέτυχε τους σκοπούς του, χαρακτηρίστηκε απαραίτητο, ιδιαίτερα ενδιαφέρον, χρήσιμο και αποτελεσματικό για την καθημερινή εκπαιδευτική πρακτική.
- Στη συντριπτική τους πλειοψηφία οι επιμορφούμενοι πρόβαλαν το αίτημα της αύξησης των ωρών που διατίθενται για τις συγκεκριμένες θεματικές ενότητες καθώς και τον εμπλουτισμό του προγράμματος με κάποιες ακόμα σημαντικές θεματικές ενότητες π.χ. διαχείριση κρίσεων, αντιμετώπιση του στρες μαθητών και εκπαιδευτικών κ.ά.
- Θεωρούν πολύ σημαντικές τις θεματικές ενότητες που επελέγησαν και ικανοποιητική την ιεράρχησή τους λαμβάνοντας υπόψη τα χρονικά περιθώρια του συγκεκριμένου επιμορφωτικού προγράμματος.
- Καταγράφεται η θεωρητική κατεύθυνση στις εισηγήσεις κάποιων επιμορφωτών και η επιθυμία των επιμορφούμενων για βιωματική προσέγγιση των θεματικών εννοιών.
- Επισήμαναν την άψογη λειτουργία του επιμορφωτικού κέντρου καθώς και τη συνεργασία τους με τον ειδικό συνεργάτη και τους επιμορφωτές.
- Το επιμορφωτικό υλικό που τους διανεμήθηκε χαρακτηρίζεται απαραίτητο, χρήσιμο, πολύ ενδιαφέρον, σύγχρονο και αρκετές φορές υψηλής στάθμης.

- Θεωρούν απαραίτητη τη διεξαγωγή ανάλογου επιμορφωτικού προγράμματος αποκλειστικά για τους διευθυντές των σχολικών μονάδων προκειμένου να ευαισθητοποιηθούν και αυτοί ώστε σε συντονισμό με τους εκπαιδευτικούς να αντιμετωπίζουν αποτελεσματικά τέτοιου είδους προβλήματα.

Εκτιμήσεις - διαπιστώσεις - προτάσεις των επιμορφωτών

Από την επεξεργασία των ερωτηματολογίων και των συνεντεύξεων των επιμορφωτών προκύπτουν τα εξής συμπεράσματα:

- Χαρακτηρίζουν το πρόγραμμα επιτυχημένο, χρήσιμο και απαραίτητο για την εκπαιδευτική κοινότητα με θεματικές ενότητες που αναφέρονται στην καρδιά της εκπαιδευτικής διαδικασίας.
- Όλοι έδωσαν επιμορφωτικό υλικό (σημειώσεις, πλήρεις εισηγήσεις, σχετική βιβλιογραφία σε έντυπη και ηλεκτρονική μορφή) και μελέτες περιπτώσεων με συγκεκριμένα παραδείγματα για άμεση εφαρμογή.
- Τονίζουν τη θετική στάση των επιμορφούμενων απέναντι τους, τη διάθεση για συνεργασία και την ενεργητική συμμετοχή κατά τις επιμορφωτικές ώρες.
- Επισημαίνεται ιδιαίτερα το ενδιαφέρον των εκπαιδευτικών της Δευτεροβάθμιας Εκπαίδευσης για τις συγκεκριμένες θεματικές ενότητες, γεγονός που οφείλεται τόσο στην απουσία οποιασδήποτε μορφής επιμόρφωσης, στη συγκεκριμένη βαθμίδα, όσο και στην έλλειψη από τα προγράμματα σπουδών των αντίστοιχων πανεπιστημιακών σχολών μαθημάτων που κινούνται στη θεματολογία του επιμορφωτικού προγράμματος.
- Προτείνουν την επανάληψη του προγράμματος και με άλλες θεματικές ενότητες και την θέσπιση κάποιας μορφής πιστοποίησης στο τέλος της διαδικασίας ώστε να αυξάνεται επιπλέον το ενδιαφέρον των συμμετεχόντων.
- Θεωρούν απαραίτητη την έκδοση τόμου με τις εισηγήσεις τους ώστε να χρησιμοποιηθεί όλο το σχετικό επιμορφωτικό υλικό από το σύνολο των εκπαιδευτικών καθότι ο αριθμός των συμμετεχόντων ήταν πολύ μικρότερος του συνόλου της εκπαιδευτικής κοινότητας.

Π.Ε.Κ. ΠΕΙΡΑΙΑ

Π.Ε.Κ.	ΕΠΙΜΟΡΦΩΤΙΚΟ ΚΕΝΤΡΟ	ΔΙΕΥΘΥΝΣΗ	ΟΝΟΜΑΤΕΠΩΝΥΜΟ/ ΙΔΙΟΤΗΤΑ ΕΙΔΙΚΟΥ ΣΥΝΕΡΓΑΤΗ	ΟΝΟΜΑΤΕΠΩΝΥΜΟ/ ΙΔΙΟΤΗΤΑ ΥΠΕΥΘΥΝΟΥ
Π.Ε.Κ. ΠΕΙΡΑΙΑ	Πειραιάς	Π.Ε.Κ. Πειραιά 13 ^ο Γυμνάσιο Πειραιά	Γεώργιος Μπαραλός Διευθυντής Π.Ε.Κ. Πειραιά	Αιτερίνη Κασιμάτη Επικ. Καθηγήτρια Α.Σ.ΠΑΙ.Τ.Ε. - Πάρεδρος ε.θ. Π.Ι. την περίοδο της διοργάνωσης
	Σύρος	ΣΕΚ Σύρου	Στυλιανός Καραγιάννης Προϊστάμενος Παιδαγωγικής Καθοδήγησης Β/θμιας εκπ/σης	
	Ρόδος	1 ^ο Γυμνάσιο Ρόδου	Αχιλλέας Καρασμάνογλου Δ/ντής 1 ^{ου} Γυμνασίου Ρόδου	

Π.Ε.Κ.	ΑΙΤΗΣΕΙΣ ΕΚΠΑΙΔΕΥΤΙΚΩΝ			ΕΠΙΛΕΓΕΝΤΕΣ ΕΚΠΑΙΔΕΥΤΙΚΟΙ			ΕΚΠΑΙΔΕΥΤΙΚΟΙ ΠΟΥ ΟΛΟΚΛΗΡΩΣΑΝ ΤΟ ΠΡΟΓΡΑΜΜΑ			ΤΜΗΜΑΤΑ		
	Α/θμια	Β/θμια	Σύνολο	Α/θμια	Β/θμια	Σύνολο	Α/θμια	Β/θμια	Σύνολο	Α/θμια	Β/θμια	Σύνολο
Π.Ε.Κ. ΠΕΙΡΑΙΑ	238	356	594	187	283	470	143	239	382	10	16	26

Η οργάνωση, ο συντονισμός και η διοικητική υποστήριξη του προγράμματος αναγνωρίστηκε από όλους τους εμπλεκόμενους ότι υπήρξε ιδιαίτερα ικανοποιητική.

Το ωρολόγιο πρόγραμμα του επιμορφωτικού προγράμματος τηρήθηκε αυστηρά σε όλα τα επιμορφωτικά κέντρα. Για τις ελάχιστες αλλαγές που χρειάστηκε να γίνουν υπήρξε φροντίδα και μέριμνα από την υπεύθυνη του Προγράμματος, να γίνουν έγκαιρα αντικαταστάσεις με επιλογή επιμορφωτών, που είχαν επιλεγεί από την επιστημονική ομάδα του έργου.

Καθ' όλη τη διάρκεια της ροής του Προγράμματος, περιλαμβανομένων των ημερών διεξαγωγής του, υπήρξε συνεχής και αμφίδρομη τηλεφωνική επικοινωνία της υπευθύνου του Προγράμματος με τους Ειδικούς Συνεργάτες και τους Επιμορφωτές, ώστε να υπάρχει ενημέρωση για την πορεία της υλοποίησης της επιμορφωτικής διαδικασίας. Επίσης πραγματοποιήθηκαν επισκέψεις, από την υπεύθυνη του Προγράμματος, στις 4-5/11/2006 και 2-3/12/2006 στο επιμορφωτικό κέντρο του Π.Ε.Κ Πειραιά, στις 9-10/12/2006 στο επιμορφωτικό κέντρο της Σύρου και στις 18-19/11/2006 στο επιμορφωτικό κέντρο της Ρόδου, πάντοτε κατά τις ώρες υλοποίησης του

ωρολογίου προγράμματος, προκειμένου να καταγραφεί, άμεσα, όλη η δομή του Προγράμματος και να συζητηθούν με τους επιμορφούμενους όλες οι παρατηρήσεις τους σχετικά, με όλες τις συνιστώσες του Προγράμματος. Στο επιμορφωτικό κέντρο του Π.Ε.Κ. Πειραιά, πραγματοποιήθηκαν επισκέψεις, από την υπεύθυνο του Προγράμματος στην έναρξη που έγινε χαιρετισμός στους επιμορφούμενους και ελέχθησαν οι στόχοι του Προγράμματος και στη λήξη που έγινε ποιοτική Αξιολόγηση του Προγράμματος, μέσα από τις παρατηρήσεις των επιμορφούμενων.

Το Πρόγραμμα πραγματοποιήθηκε σε χώρους σχολικών μονάδων με ικανοποιητικό επίπεδο υποδομών και ολοκληρώθηκε χωρίς ιδιαίτερα προβλήματα.

Ένα από τα σημαντικότερα θέματα που αντιμετωπίστηκαν ήταν η εξασφάλιση θέρμανσης. Το πρόγραμμα δεν προέβλεπε αποζημίωση για έξοδα θέρμανσης και οι σχολικές μονάδες δυσκολεύονταν να εξασφαλίσουν το Σαββατοκύριακο θέρμανση των λίγων αιθουσών που χρησιμοποιούνταν για την υλοποίηση του Προγράμματος. Για την αντιμετώπιση των προβλημάτων αυτών, συνεισέφεραν ουσιαστικά, εκτός των Ειδικών Συνεργατών του Προγράμματος, και όλοι οι συντελεστές (οι Διευθυντές των σχολικών μονάδων, οι Διευθυντές Εκπαίδευσης και ακόμη οι Περιφερειακοί Διευθυντές) οι οποίοι με μεγάλη προθυμία συμμετείχαν στην διαδικασία υλοποίησης του Προγράμματος.

Τα αποτελέσματα της ποιοτικής και ποσοτικής έρευνας από την ανάλυση των αντίστοιχων αξιολογικών εργαλείων -συνεντεύξεις και παρατηρήσεις για την ποιοτική έρευνα και ερωτηματολόγια για την ποσοτική έρευνα- όπως και οι τοποθετήσεις των επιμορφωτών και επιμορφούμενων στις συναντήσεις τους με την υπεύθυνο του Προγράμματος οδηγούν στα ακόλουθα συμπεράσματα:

- Το πρόγραμμα ολοκληρώθηκε με επιτυχία και η ευαισθητοποίηση των επιμορφούμενων σε θέματα διαχείρισης προβλημάτων σχολικής τάξης επιτεύχθηκε σε μέγιστο βαθμό. Συνολικά το πρόγραμμα εκτιμάται ότι ήταν επωφελές για τους επιμορφούμενους.
- Τα σχόλια των επιμορφούμενων ήταν θετικά για την ποιότητα όλων των εισηγήσεων.
- Οι εισηγήσεις ανταποκρίνονταν σε μεγάλο βαθμό στις προσδοκίες τους και κάλυψαν ικανοποιητικά πραγματικές ανάγκες τους.
- Υπήρξαν κάποιες παρατηρήσεις, από ορισμένους εκπαιδευτικούς, ότι οι εισηγήσεις ήταν προσανατολισμένες στον εντοπισμό των μαθησιακών και άλλων προβλημάτων των μαθητών και όχι στον τρόπο αντιμετώπισής τους.
- Από μερικούς καθηγητές εκφράστηκε επίσης η ανάγκη για περισσότερες εισηγήσεις προσαρμοσμένες στα ζητήματα των αντίστοιχων τάξεων Γυμνασίου-Λυκείου και όχι σε προβληματικές καταστάσεις που αντιμετωπίζονται στις τάξεις του Δημοτικού.

Οι συναντήσεις της υπευθύνου του Προγράμματος στις επιτόπιες επισκέψεις στα Επιμορφωτικά κέντρα με τους ειδικούς συνεργάτες και τους επιμορφούμενους οδήγησαν στις εξής διαπιστώσεις:

- Η συμμετοχή των επιμορφούμενων υπήρξε μεγάλη, με εξαίρεση το τμήμα Πρωτοβάθμιας της Ρόδου που υπήρξαν αρκετές απουσίες επιμορφούμενων.
- Οι ημερομηνίες διεξαγωγής του προγράμματος συνέπιπταν με αυτές της διεξαγωγής της εισαγωγικής επιμόρφωσης στο Π.Ε.Κ. Πειραιά. Το πρόβλημα αντιμετωπίστηκε με δυσκολία και με ειδικούς χειρισμούς γιατί το Π.Ε.Κ. Πειραιά δε διαθέτει ιδιόκτητους χώρους.
- Το πρόγραμμα απαιτούσε λόγω του μεγάλου αριθμού των επιμορφούμενων διοικητική υποστήριξη πολλών ατόμων για 5 συνεχόμενα Σαββατοκύριακα. Οι αποσπασμένοι συνάδελφοι (10 άτομα κάθε Σαββατοκύριακο) που το υποστήριξαν υποδειγματικά στο Π.Ε.Κ. Πειραιά συνέχισαν και τα επόμενα Σαββατοκύριακα να εργάζονται για τις ανάγκες της εισαγωγικής επιμόρφωσης.
- Η αποτελεσματικότητα του προγράμματος κρίθηκε από ικανοποιητική μέχρι απόλυτα επιτυχής. Από τους επιμορφούμενους στο σύνολό τους, διατυπώθηκαν πολύ θετικά σχόλια. Το περιεχόμενο του προγράμματος ήταν άμεσο και βιωματικό με αποτέλεσμα το άμεσο ενδιαφέρον των εκπαιδευόμενων για το πρόγραμμα.
- Οι σχέσεις επιμορφωτών και επιμορφούμενων πάντα ήταν φιλικές και θερμές. Αυτό διαπιστωνόταν στο χρόνο των διαλειμμάτων και κατά τη λήξη και την αποχώρηση, οπότε οι συζητήσεις και ο σχολιασμός των θεμάτων συνεχίζονταν για πολλή επιπλέον ώρα. Η ποιότητα των εισηγήσεων ήταν υψηλή και επιστημονικά επίκαιρη. Οι επιμορφούμενοι συχνά επιζητούσαν συγκεκριμένες απαντήσεις στα δικά τους σχολικά προβλήματα και στις συγκεκριμένες σχολικές συνθήκες του περιβάλλοντός τους.

Ποιοτική ανάλυση των συνεντεύξεων των επιμορφούμενων

Από την επεξεργασία των συνεντεύξεων των επιμορφούμενων, συνάγονται τα εξής συμπεράσματα:

- Η επικοινωνία των επιμορφούμενων με την υπεύθυνη του Προγράμματος και τους Ειδικούς Συνεργάτες και η ενημέρωσή τους για το Πρόγραμμα (συμμετοχή, Ω.Π., περιεχόμενο, προϋποθέσεις - υποχρεώσεις) χαρακτηρίστηκε πολύ ικανοποιητική.
- Το ουσιαστικότερο κίνητρο για τη συμμετοχή τους στο Πρόγραμμα ήταν το ενδιαφέρον για προσωπική βελτίωση.
- Η διάρκεια του Προγράμματος (50 ώρες) θεωρήθηκε μη επαρκής και ζητήθηκε από το σύνολο των επιμορφούμενων να προστεθούν ώρες και θεματικές ενότητες. Επειδή, ήταν όμως κουραστικό το συνεχές Πρόγραμμα προτάθηκε να αναπτυχθεί σε περισσότερα Σαββατοκύριακα με ενδιάμεση παύση.
- Για την αροχή του επιμορφωτικού υλικού ζητήθηκε να υπάρχει έγκαιρη παράδοση από τους επιμορφωτές. Το εκπαιδευτικό υλικό όταν δόθηκε ικανοποίησε πλήρως τους επιμορφούμενους.
- Το Πρόγραμμα χαρακτηρίστηκε πολύ εποικοδομητικό και η επιλογή των θεματικών πεδίων και των αντίστοιχων ενοτήτων ανταποκρίθηκε στις προσδοκίες και τις ανάγκες των επιμορφούμενων.

- Η παρουσία των πανεπιστημιακών και εξειδικευμένων επιστημόνων ήταν επιθυμητή από όλους, ενώ κρίθηκε απαραίτητος ο συντονισμός των εισηγητών για την καλύτερη εκμετάλλευση του χρόνου και την αποφυγή επικαλύψεων.

Ποσοτική ανάλυση των ερωτηματολογίων των επιμορφωτών

- Το σύνολο των επιμορφούμενων έκριναν ότι η επιλογή των θεματικών πεδίων του Προγράμματος ήταν ικανοποιητική και ζήτησαν από την υπεύθυνη να προτείνει στην επιστημονική ομάδα του έργου να επαναληφθεί με πρακτική εφαρμογή στην πραγματική τάξη.
- Οι επιμορφούμενοι έκριναν ότι το περιεχόμενο των θεματικών ενότητων του προγράμματος συνδέεται σε πολύ σημαντικό βαθμό με τις ανάγκες του εκπαιδευτικού τους έργου. Από τα θεματικά πεδία που παρακολούθησαν μεγαλύτερη αποδοχή είχαν κατά σειρά: α) *Διαχείριση ιδιαιτεροτήτων μαθητών* β) *Προβλήματα συμπεριφοράς* και γ) *Πολιτισμικές διαφορές, κοινωνικοοικονομικές ανισότητες*.
- Από τα πεδία αυτά σημαντικότερες αναδείχθηκαν για το 1ο θεματικό πεδίο, οι θεματικές ενότητες «1.1 *Είδη μαθησιακών δυσκολιών αιτιολογία, γενικά χαρακτηριστικά και τρόπος εκδήλωσης στην τάξη*» (90%), και «1.2 *Τρόποι στήριξης των μαθητών με μαθησιακές δυσκολίες*» (77,1%), από το 2ο θεματικό πεδίο οι ενότητες «2.2 *Εφαρμογή στρατηγικών τροποποίησης της συμπεριφοράς - Μέσα στήριξης επιθυμητής συμπεριφοράς*» (74%) και «2.3 *Ψυχολογικό κλίμα της τάξης*» (65%) και η ενότητα «3.1 *Πολυπολιτισμικότητα σχολείου, τρόποι στήριξης των μαθητών με πολιτισμικές ιδιαιτερότητες/κοινωνικοοικονομικές ανισότητες*» (69%) για το 3^ο θεματικό πεδίο.
- Το μεγαλύτερο ποσοστό (62,6%) των εκπαιδευτικών έκρινε ως ικανοποιητικό τον προβλεπόμενο διδακτικό χρόνο της κάθε θεματικής ενότητας του προγράμματος, ενώ οι υπόλοιποι θεώρησαν ότι ο χρόνος αυτός θα έπρεπε να αυξηθεί, κατά κύριο λόγο:
 - στις ενότητες «1.2 *Τρόποι στήριξης των μαθητών με μαθησιακές δυσκολίες*» και *Μελέτη περίπτωσης (π.χ. δυσλεξία)* «1.4 *Εφαρμογές σε διάφορες περιπτώσεις σχολείων (π.χ. ολοήμερο/ολιγοθέσιο σχολείο, Τ.Ε.Ε. κ.λπ.)*» στο 1ο θεματικό πεδίο και
 - στις ενότητες «2.1 *Γενικά χαρακτηριστικά και τρόπος εκδήλωσης στην τάξη*» «2.2 *Εφαρμογή στρατηγικών τροποποίησης της συμπεριφοράς - Μέσα στήριξης επιθυμητής συμπεριφοράς*» και «2.4 *Καλλιέργεια κοινωνικών δεξιοτήτων και τρόποι διαχείρισης συγκρούσεων, στρες, θυμού κ.λπ.*», στο 2ο θεματικό πεδίο.
- Τα σημαντικότερα κίνητρα του συνόλου των επιμορφούμενων για την παρακολούθηση του σεμιναρίου, αποτέλεσαν η αναγκαιότητα επιστημονικής κάλυψης και στήριξης του καθημερινού έργου τους στην τάξη (95,8%), η κάλυψη προσωπικού ενδιαφέροντος (95,9%), η χορήγηση εκπαιδευτικού υλικού (62,6%) και δευτερευόντως η προοπτική επαγγελματικής εξέλιξης και απόκτησης πρόσθετων τυπικών προσόντων (47,9%).

- Σχετικά με τη μεθοδολογία των εισηγήσεων, οι περισσότεροι επιμορφούμενοι (87,6%) δηλώνουν ότι δόθηκε έμφαση στη θεωρητική προσέγγιση των θεματικών περιοχών. Το 41,7% των επιμορφούμενων δηλώνει ότι ακολουθήθηκε η φιλοσοφία του Προγράμματος να γίνεται συνδυασμός της θεωρίας με την πράξη και το 35,4% δηλώνει ότι η διδασκαλία εστίασε στη διδακτική πράξη.

Ποσοτική ανάλυση των ερωτηματολογίων των επιμορφωτών

Από τη στατιστική επεξεργασία των ερωτηματολογίων των επιμορφωτών συνάγονται τα εξής συμπεράσματα:

- Η επιλογή των θεματικών πεδίων σε σχέση με το σκοπό και τους στόχους του ήταν ορθή με διαφοροποίηση στις δύο τελευταίες ενότητες «3.3 *Το ολοήμερο σχολείο*» και κυρίως «3.2 *Ευρωπαϊκό Portfolio*», οι οποίες και θεώρησαν ότι ενδιέφεραν λιγότερο τους επιμορφούμενους.
- Η χρονική διάρκεια του Προγράμματος θεωρήθηκε ότι θα έπρεπε να κατανέμεται διαφορετικά, με διάθεση περισσότερου χρόνου κυρίως στα δύο πρώτα θεματικά πεδία, και ειδικότερα στις ενότητες 1.1, 1.2, 1.4, 2.1, 2.4 και 2.6.
- Η στάση των επιμορφούμενων χαρακτηρίστηκε από τους επιμορφωτές θετική με διάθεση συνεργασίας και η συμμετοχή τους ήταν ενεργητική, με ενδιαφέρον αλλά και μεγάλες προσδοκίες από μέρους τους και ακόμη με επιφυλάξεις αρκετές φορές.
- Επιμορφωτικό υλικό δόθηκε από όλους τους επιμορφωτές, σύμφωνα πάντοτε με τις καταγραφές τους, σε διάφορες μορφές, από τις οποίες οι πλέον συνήθεις ήσαν σημειώσεις, πλήρεις εισηγήσεις ή περιλήψεις τους, σχετική βιβλιογραφία και διάφορες πηγές, μελέτες περιπτώσεων, παραδείγματα ασκήσεων, ή/και δραστηριοτήτων, άρθρα κ.ά.
- Οι εκπαιδευτικές τεχνικές οι οποίες αξιοποιήθηκαν από τους επιμορφωτές, σύμφωνα με τα ερωτηματολόγια που συμπλήρωσαν, ήταν κατά σειρά συχνότητας η εισήγηση, η μελέτη περίπτωσης και οι ομάδες εργασίας, ενώ σε μικρότερο ποσοστό χρησιμοποίησαν άλλες μεθόδους, όπως το παίξιμο ρόλων, τον καταγισμό ιδεών, την επίδειξη και τη συζήτηση.

1^ο Π.Ε.Κ. ΘΕΣΣΑΛΟΝΙΚΗΣ

Π.Ε.Κ.	ΕΠΙΜΟΡΦΩΤΙΚΟ ΚΕΝΤΡΟ	ΔΙΕΥΘΥΝΣΗ	ΟΝΟΜΑΤΕΠΩΝΥΜΟ/ ΙΔΙΟΤΗΤΑ ΕΙΔΙΚΟΥ ΣΥΝΕΡΓΑΤΗ	ΟΝΟΜΑΤΕΠΩΝΥΜΟ/ ΙΔΙΟΤΗΤΑ ΥΠΕΥΘΥΝΟΥ
1 ^ο Π.Ε.Κ. ΘΕΣΣ/ΝΙΚΗΣ	Θεσσαλονίκη	1 ^ο Π.Ε.Κ. Θεσ/νίκης 1 ^ο Γ/σιο Άνω Τούμπας	Ευαγγελία Κανταρτζή Σχ. Σύμβουλος Α/θμιας	Ελένη Τζελέπη-Γιαννάτου Πάρεδρος ε.θ. Π.Ι.
	Ημαθία	3 ^ο Γυμνάσιο Βέροιας	Στέφανος Κισιώτης Δ/ντής 3 ^{ου} Γυμνασίου Βέροιας	
	Πέλλα	1 ^ο ΓΕΛ Έδεσσας	Θεόδωρος Ψαρίκογλου, Δ/ντής 1 ^{ου} ΓΕΛ Έδεσσας	
	Πιερία	9 ^ο Δημ. Σχολείο Κατερίνης	Θεοφάνης Πανουργιάς Δ/ντής 9 ^{ου} Δημ. Σχολείου Κατερίνης	

Π.Ε.Κ.	ΑΙΤΗΣΕΙΣ ΕΚΠΑΙΔΕΥΤΙΚΩΝ			ΕΠΙΛΕΓΕΝΤΕΣ ΕΚΠΑΙΔΕΥΤΙΚΟΙ			ΕΚΠΑΙΔΕΥΤΙΚΟΙ ΠΟΥ ΟΛΟΚΛΗΡΩΣΑΝ ΤΟ ΠΡΟΓΡΑΜΜΑ			ΤΜΗΜΑΤΑ		
	Α/θμια	Β/θμια	Σύνολο	Α/θμια	Β/θμια	Σύνολο	Α/θμια	Β/θμια	Σύνολο	Α/θμια	Β/θμια	Σύνολο
1 ^ο Π.Ε.Κ. ΘΕΣΣ/ΝΙΚΗΣ	243	361	604	151	162	353	166	167	333	6	7	13

Η οργάνωση, ο συντονισμός και η διοικητική υποστήριξη του προγράμματος αναγνωρίστηκε από όλους τους εμπλεκόμενους ότι υπήρξε ιδιαίτερα ικανοποιητική.

Ο αριθμός των επιμορφούμενων που υπέβαλαν αίτηση προς το Π.Ι. για συμμετοχή στο Πρόγραμμα ξεπερνούσε σε ορισμένες περιοχές κατά πολύ τον αριθμό που είχε αρχικά προβλεφθεί στο Έργο. Για το λόγο αυτό έγινε κλήρωση στο Π.Ε.Κ. Θεσσαλονίκης στις 23-10-2006 για τη Θεσσαλονίκη και τα εξακτινωμένα κέντρα του Π.Ε.Κ. Παρόντες ήταν η Υποδιευθύντρια του 1^{ου} Π.Ε.Κ., οι Ειδικοί Συνεργάτες των εξακτινωμένων κέντρων, η υπεύθυνη του Προγράμματος από το Παιδαγωγικό Ινστιτούτο καθώς και κάποιοι εκπαιδευτικοί.

Στις 23 Οκτωβρίου 2006 επίσης διοργανώθηκε ενημερωτική συνάντηση για τους Ειδικούς Συνεργάτες του 1^{ου} και 2^{ου} Π.Ε.Κ. Θεσσαλονίκης στο κτίριο της Περιφερειακής Διεύθυνσης Μακεδονίας. Η υπεύθυνη του Προγράμματος για το 1^ο Π.Ε.Κ. Θεσσαλονίκης παρουσίασε στους Ειδικούς Συνεργάτες τις λεπτομέρειες που αφορούσαν το ρόλο τους καθώς και την οικονομική

διαχείριση του κάθε κέντρου. Συζητήθηκαν, επίσης, θέματα που αφορούσαν δαπάνες που δεν καλύπτονταν (π.χ. θέρμανση των σχολείων που γινόταν το πρόγραμμα) προκειμένου να γίνει η απαραίτητη συνεννόηση με τις Σχολικές Επιτροπές και να μη γίνει η επιμόρφωση σε παγωμένες αίθουσες.

Να σημειωθεί ότι οι **Ειδικοί Συνεργάτες** συντέλεσαν στην επιτυχημένη ολοκλήρωση του προγράμματος. Η επικοινωνία και η συνεργασία τους με τους επιμορφούμενους ήταν πολύ καλή ενώ η υλικοτεχνική υποδομή σε όλα τα επιμορφωτικά κέντρα ήταν ικανοποιητική. Υπήρχαν σε όλες τις αίθουσες διαφανοσκόπια, βιντεοπροβολείς και φορητοί υπολογιστές. Οι επιμορφωτές - εκτός ορισμένων εξαιρέσεων- έδιναν χρήσιμες σημειώσεις στους επιμορφούμενους και ενδεικτική βιβλιογραφία για περαιτέρω μελέτη.

Πριν την ολοκλήρωση του προγράμματος (**16-17 Δεκεμβρίου 2006**) έγινε **επίσκεψη** από την υπεύθυνη του Π.Ι. στα κέντρα **Θεσσαλονίκης, Βέροιας και Έδεσσας** κατά τις ώρες υλοποίησης του ωρολογίου προγράμματος. Δεν έγινε επίσκεψη στο επιμορφωτικό κέντρο της **Κατερίνης** λόγω περιορισμένου χρόνου.

Ιδιαίτερη επιτυχία είχε το πρόγραμμα στη Βέροια όπου η υλοποίηση του συνέπεσε με γεγονότα που συντάραξαν την τοπική κοινωνία και σχετίζονταν με την εκπαιδευτική κοινότητα. Εκείνη τη χρονιά είχε συμβεί το περιστατικό της εξαφάνισης του μικρού Άλεξ και οι εκπαιδευτικοί αναζητούσαν εναγωνίως στήριξη για την αντιμετώπιση ψυχολογικών προβλημάτων και τη διαχείριση κρίσεων στο σχολείο.

Ποιοτική ανάλυση των συνεντεύξεων των επιμορφούμενων

Από τις ατομικές συνεντεύξεις με επιμορφούμενους και τις συζητήσεις που έγιναν σε επίπεδο ολόκληρου τμήματος διαπιστώθηκε ότι το επιμορφωτικό πρόγραμμα ανταποκρίθηκε στις ανάγκες των επιμορφουμένων σε επίπεδο θεματολογίας. Θα ήθελαν όμως να δοθεί λιγότερη έμφαση στη θεωρία και μεγαλύτερη στην πράξη με περισσότερες ώρες στις μελέτες περίπτωσης και στις βιωματικές προσεγγίσεις. Ειδικότερα, καταγράφηκαν οι εξής προτάσεις των επιμορφούμενων για μελλοντικά προγράμματα:

- Διεύρυνση του προγράμματος και προσθήκη ωρών σε κάθε θεματικό πεδίο.
- Επανάληψη του προγράμματος για μεγαλύτερο αριθμό επιμορφουμένων
- Οργάνωση σεμιναρίων που να αποτελούν συνέχεια αυτού του προγράμματος και να οδηγούν σε εξειδίκευση. Κάθε επιμορφούμενος να έχει τη δυνατότητα να επιλέγει το θεματικό πεδίο που επιθυμεί να εξειδικευθεί και να παρακολουθεί ταχύρρυθμο πρόγραμμα το οποίο να οδηγεί σε μοριοδότηση.
- Οργάνωση επιμορφωτικού προγράμματος για τη Β/θμια εκπαίδευση ανά ειδικότητα με θέμα τα προβλήματα συμπεριφοράς.

Οι εκπαιδευτικές τεχνικές που χρησιμοποίησαν κατά σειρά συχνότητας ήταν η εισήγηση και η συζήτηση και λιγότερο το παιχνίδι ρόλων και ο καταγισμός ιδεών.

Ποσοτική ανάλυση των ερωτηματολογίων των επιμορφωτών

Από την αρχική επεξεργασία των ερωτηματολογίων καθώς και τις συνεντεύξεις που έγιναν στους επιμορφωτές και τους επιμορφούμενους διαπιστώθηκε ότι η επιλογή των θεματικών πεδίων του Προγράμματος ήταν ιδιαίτερα επιτυχημένη διότι αφορούσε προβλήματα και δυσκολίες με τις οποίες έρχεται αντιμέτωπος κάθε εκπαιδευτικός.

Το περιεχόμενο των θεματικών ενοτήτων του προγράμματος συνδεόταν άμεσα με τις ανάγκες του εκπαιδευτικού τους έργου. Οι θεματικές ενότητες που αξιολογήθηκαν από τους επιμορφούμενους ως πιο σημαντικές ήταν τα «Προβλήματα συμπεριφοράς» κατόπιν η «Διαχείριση ιδιαιτεροτήτων μαθητών» και τέλος οι «Πολιτισμικές διαφορές».

Ειδικότερα, από το 2^ο θεματικό πεδίο το 52,1% των επιμορφούμενων θεώρησε ως πιο επιτυχημένη την επιλογή της ενότητας «Προβλήματα συμπεριφοράς, γενικά χαρακτηριστικά και τρόπος εκδήλωσης στην τάξη» και το 47,9 % την ενότητα «Ψυχολογικό κλίμα στην τάξη».

Από το 1^ο θεματικό πεδίο το 46,9% θεώρησε ως πιο επιτυχημένη την επιλογή των ενοτήτων «Είδη μαθησιακών δυσκολιών, αιτιολογία, γενικά χαρακτηριστικά και τρόπος εκδήλωσης στην τάξη» και το 46,8% την ενότητα «Τρόποι στήριξης των μαθητών με μαθησιακές δυσκολίες».

Από το 3^ο θεματικό πεδίο το 31,3% θεώρησε ως πιο επιτυχημένη την επιλογή της ενότητας «Πολυπολιτισμικότητα σχολείου, τρόποι στήριξης των μαθητών με πολιτισμικές ιδιαιτερότητες/ κοινωνικοοικονομικές ανισότητες».

Οι επιμορφούμενοι έκριναν ότι η πλειοψηφία των επιμορφωτών είχε επιστημονική κατάρτιση αλλά και πρακτική εμπειρία η οποία ήταν απαραίτητη προκειμένου να προτείνουν αποτελεσματικές στρατηγικές διαχείρισης των προβλημάτων της τάξης. Ορισμένοι όμως επιμορφωτές εστιάστηκαν περισσότερο στη θεωρία και λιγότερο στην πράξη.

Οι εκπαιδευτικοί έκριναν ότι ο προβλεπόμενος διδακτικός χρόνος κάθε θεματικής ενότητας έπρεπε να είναι μεγαλύτερος προκειμένου να αναπτύσσονται εκτενέστερα οι ενότητες.

Τα σημαντικά προβλήματα που αντιμετωπίζουν καθημερινά στη διδακτική πράξη αποτέλεσαν βασικό κίνητρο των εκπαιδευτικών για την παρακολούθηση του επιμορφωτικού προγράμματος. Οι ραγδαίες αλλαγές των συνθηκών στο ελληνικό σχολείο καθιστούν επιτακτική τη συνεχή επιμόρφωση των εκπαιδευτικών οι οποίοι νιώθουν ανεπαρκείς ιδιαίτερα στην αντιμετώπιση ψυχοπαιδαγωγικών ζητημάτων.

Τέλος, ιδιαίτερη δυσκολία διαπιστώθηκε ότι αντιμετωπίζουν οι καθηγητές της Β/θμιας εκπαίδευσης οι οποίοι αντιμετωπίζουν έντονα προβλήματα με τους εφήβους.

Ποιοτική ανάλυση συνεντεύξεων και ερωτηματολογίων επιμορφωτών

Από τις συνεντεύξεις με τους επιμορφωτές Α/θμιας και Β/θμιας και την επεξεργασία των ερωτηματολογίων διαπιστώθηκε ότι και οι επιμορφωτές έκριναν τη θεματολογία του προγράμματος ενδιαφέρουσα και σύμφωνη με τις ανάγκες των σύγχρονων εκπαιδευτικών. Πρότειναν να είναι αναλυτικότερος ο

προσδιορισμός του περιεχομένου των θεματικών ενοτήτων ώστε να μην υπάρχουν επικαλύψεις. Επίσης, πρότειναν να δίνεται περισσότερος χρόνος σε κάποιες ενότητες (π.χ. τρόποι στήριξης στην τάξη παιδιών με μαθησιακές δυσκολίες) για εμβάθυνση και ομαδική εργασία.

Οι επιμορφωτές χαρακτήρισαν τη στάση των περισσότερων επιμορφουμένων ιδιαίτερα θετική. Αναπτύχθηκε συζήτηση η οποία πολλές φορές διαρκούσε και μετά το τέλος των επιμορφωτικών συναντήσεων. Επίσης, ορισμένοι επιμορφωτές αντάλλαξαν ηλεκτρονικές διευθύνσεις με τους επιμορφούμενους προκειμένου να παρουσιάσουν εισηγήσεις και εργαστήρια στα σχολεία των επιμορφούμενων και να υπάρχει ανατροφοδότηση.

Η πλειοψηφία των επιμορφωτών διατύπωσε την άποψη ότι θα έπρεπε οι εκπαιδευτικοί της Β/θμιας να χωρίζονται σε τμήματα με συναφείς ειδικότητες προκειμένου να υπάρχει χρόνος για λεπτομερέστερη ανάλυση των στρατηγικών διαχείρισης των προβλημάτων.

Επίσης, πρότειναν σε μελλοντική υλοποίηση του προγράμματος να δίνεται το επιμορφωτικό υλικό και σε ηλεκτρονική μορφή σε cd προκειμένου να είναι πιο εύχρηστο.

Τέλος, διατύπωσαν την άποψη ότι το πρόγραμμα ήταν ικανοποιητικό ως προς την οργάνωση, το συντονισμό και τη συνεργασία με το Π.Ι. και τους Ειδικούς Συνεργάτες.

2^ο Π.Ε.Κ. ΘΕΣΣΑΛΟΝΙΚΗΣ

Π.Ε.Κ.	ΕΠΙΜΟΡΦΩΤΙΚΟ ΚΕΝΤΡΟ	ΔΙΕΥΘΥΝΣΗ	ΟΝΟΜΑΤΕΠΩΝΥΜΟ/ ΙΔΙΟΤΗΤΑ ΕΙΔΙΚΟΥ ΣΥΝΕΡΓΑΤΗ	ΟΝΟΜΑΤΕΠΩΝΥΜΟ/ ΙΔΙΟΤΗΤΑ ΥΠΕΥΘΥΝΟΥ
2 ^ο Π.Ε.Κ. ΘΕΣΣ/ΝΙΚΗΣ	Θεσσαλονίκη	2 ^ο Π.Ε.Κ. Θεσ/νίκης 2 ^ο Γυμνάσιο Πολίχνης	Κωνσταντίνος Μπίκος Διευθυντής 2 ^{ου} Π.Ε.Κ. Θεσσαλονίκης	Γεώργιος Παυλίδης Σχ. Σύμβουλος- Πάρεδρος ε.θ. Π.Ι. κατά τη διάρκεια της Α' φάσης της διοργάνωσης
	Κιλκίς	ΚΕ.ΣΥ.Π. Κιλκίς	Σοφία Γρηγοριάδου Σχ. Σύμβουλος Β/θμιας	
	Σέρρες	5 ^ο Δημ. Σχολείο Σερρών	Θεόδωρος Παχούμης Δ/ντής 5 ^{ου} Δημ. Σχολείου Σερρών	
	Χαλκιδική	2 ^ο Δημ. Σχολείο Μουδανιών	Στυλιανός Τσιπούρας Σχ. Σύμβουλος Α/θμιας - Υποδ/ντής 2 ^{ου} Π.Ε.Κ. Θεσ/νίκης	

Π.Ε.Κ.	ΑΙΤΗΣΕΙΣ ΕΚΠΑΙΔΕΥΤΙΚΩΝ			ΕΠΙΛΕΓΕΝΤΕΣ ΕΚΠΑΙΔΕΥΤΙΚΟΙ			ΕΚΠΑΙΔΕΥΤΙΚΟΙ ΠΟΥ ΟΛΟΚΛΗΡΩΣΑΝ ΤΟ ΠΡΟΓΡΑΜΜΑ			ΤΜΗΜΑΤΑ		
	Α/θμια	Β/θμια	Σύνολο	Α/θμια	Β/θμια	Σύνολο	Α/θμια	Β/θμια	Σύνολο	Α/θμια	Β/θμια	Σύνολο
2 ^ο Π.Ε.Κ. ΘΕΣΣ/ΝΙΚΗΣ	165	162	327	106	137	243	118	120	238	6	7	13

Οι επιμορφούμενοι οι οποίοι υπέβαλαν αίτηση προς το Π.Ι. για συμμετοχή τους στο Πρόγραμμα ανήλθαν συνολικά σε **327** εκπαιδευτικούς (165 από την Πρωτοβάθμια και 162 από τη Δευτεροβάθμια) και επελέγησαν **όλοι**. Κλήρωση για την επιλογή επιμορφουμένων στο 2^ο Π.Ε.Κ. Θεσσαλονίκης δεν πραγματοποιήθηκε, επειδή ο συνολικός αριθμός των ενδιαφερομένων ήταν οριακά μεγαλύτερος από τον προβλεφθέντα και για το λόγο αυτό κρίθηκε σκόπιμο να γίνει ανακατανομή των τμημάτων και να κληθούν να συμμετάσχουν όλοι οι εκπαιδευτικοί, οι οποίοι είχαν υποβάλει αίτηση.

Καταρτίστηκαν δύο ωρολόγια προγράμματα, ένα για τα εξακτινωμένα κέντρα και ένα για το κέντρο της Θεσσαλονίκης, με χρονική επικάλυψη επί τρία συνεχή διήμερα, 18-19/11/2006, 25-26/11/2006 και 02-03/12/2006. Το σημαντικότερο πρόβλημα το οποίο παρουσιάστηκε οφειλόταν στο γεγονός της χρονικής επικάλυψης των δύο προγραμμάτων αφενός αλλά και στην

παράλληλη λειτουργία, με ισάριθμα τμήματα και του 1^{ου} Π.Ε.Κ. Θεσσαλονίκης, με αποτέλεσμα τη μεγάλη δυσκολία εξεύρεσης επιμορφωτών.

Επίσης προβλήματα δημιουργήθηκαν από την πλευρά των επιμορφωτών λόγω ακυρώσεων συμμετοχής και αλλαγών, προβλήματα τα οποία αντιμετωπίστηκαν άμεσα από το Π.Ι., με τροποποιήσεις του προγράμματος και αντικαταστάσεις.

Το Πρόγραμμα πραγματοποιήθηκε σε χώρους σχολικών μονάδων με ικανοποιητικό επίπεδο υποδομών και ολοκληρώθηκε χωρίς ιδιαίτερα προβλήματα. Η επιλογή Δημοτικών Σχολείων, ως χώρων διεξαγωγής του Προγράμματος, έγινε εκτός των άλλων λόγω των απεργιακών κινητοποιήσεων των εκπαιδευτικών.

Ένα από τα σημαντικότερα θέματα που αντιμετωπίστηκαν ήταν η εξασφάλιση θέρμανσης. Για την αντιμετώπιση των προβλημάτων αυτών, συνεισέφεραν ουσιαστικά, εκτός των Ειδικών Συνεργατών του Προγράμματος, και όλοι οι συντελεστές (οι Διευθυντές των σχολικών μονάδων, οι Διευθυντές Εκπαίδευσης και ακόμη οι Περιφερειακοί Διευθυντές) οι οποίοι εκ των πραγμάτων ενεπλάκησαν στη διαδικασία υλοποίησης του Προγράμματος.

Καθ' όλη τη διάρκεια της ροής του Προγράμματος περιλαμβανομένων των ημερών διεξαγωγής του υπήρξε συνεχής και αμφίδρομη τηλεφωνική επικοινωνία με τους Ειδικούς συνεργάτες αλλά και αρκετούς επιμορφωτές, ώστε να υπάρχει ενημέρωση για την πορεία της υλοποίησής του. Επίσης πραγματοποιήθηκαν επισκέψεις, στις **02/12/2006** και **03/12/2006** σε δύο από τα τρία εξακτινωμένα κέντρα του 2^{ου} Π.Ε.Κ., στο κέντρο των **Σερρών** και στο κέντρο του **Κιλκίς**, ενώ στις **16/12/2006** στο Κέντρο της **Θεσσαλονίκης**, πάντοτε κατά τις ώρες υλοποίησης του ωρολογίου προγράμματος, προκειμένου να καταγραφούν, άμεσα, στοιχεία για όλες τις συνιστώσες του Προγράμματος.

Γενική εκτίμηση - διαπιστώσεις - προτάσεις επιμορφούμενων

Από την επεξεργασία των ερωτηματολογίων των επιμορφούμενων συνάγονται τα εξής σημαντικά συμπεράσματα:

- Ποσοστό **80-90 %** των εκπαιδευτικών έκριναν ότι η επιλογή των θεματικών πεδίων του Προγράμματος ήταν ικανοποιητική.
- Οι επιμορφούμενοι έκριναν ότι το περιεχόμενο των θεματικών ενότητων του προγράμματος συνδέεται σε πολύ σημαντικό βαθμό (πολύ έως αρκετά σε ποσοστό **55-90 %**) με τις ανάγκες του εκπαιδευτικού τους έργου. Από τα θεματικά πεδία που παρακολούθησαν μεγαλύτερη αποδοχή είχαν κατά σειρά:
 - 1) *Διαχείριση ιδιαιτεροτήτων μαθητών* (ποσοστό 80-90%)
 - 2) *Προβλήματα συμπεριφοράς* (ποσοστό 72-85%) και
 - 3) *Πολιτισμικές διαφορές, κοινωνικοοικονομικές ανισότητες* (ποσοστό 55-75%).
- Από τα πεδία αυτά σημαντικότερες αναδείχθηκαν οι θεματικές ενότητες «1.1 *Είδη μαθησιακών δυσκολιών, αιτιολογία, γενικά χαρακτηριστικά και τρόπος εκδήλωσης στην τάξη*» και «1.2 *Τρόποι στήριξης των μαθητών με μαθησιακές δυσκολίες*» για το 1ο θεματικό πεδίο, οι ενότητες «2.2

Εφαρμογή στρατηγικών τροποποίησης της συμπεριφοράς - Μέσα στήριξης επιθυμητής συμπεριφοράς» και «2.3 Ψυχολογικό κλίμα της τάξης» από το 2ο θεματικό πεδίο και η ενότητα «3.1 Πολυπολιτισμικότητα σχολείου, τρόποι στήριξης των μαθητών με πολιτισμικές ιδιαιτερότητες/κοινωνικο-οικονομικές ανισότητες» για το 3ο θεματικό πεδίο.

- Οι επιμορφωτές έδωσαν περισσότερη έμφαση στη θεωρητική κατάρτιση (91,3%) και δεν ανταποκρίθηκαν σε ικανοποιητικό βαθμό στις προσδοκίες των επιμορφουμένων για εστίαση στη διδακτική πράξη (60,8%) και συνδυασμό θεωρίας και πράξης (55,3%).
- Το πρόγραμμα ανταποκρίθηκε στις προσδοκίες των εκπαιδευτικών σε πολύ σημαντικό βαθμό (πολύ έως αρκετά σε ποσοστό 68,1%).
- Το μεγαλύτερο ποσοστό (64,6%) των εκπαιδευτικών έκρινε ως ικανοποιητικό τον προβλεπόμενο διδακτικό χρόνο της κάθε θεματικής ενότητας του προγράμματος, ενώ οι υπόλοιποι θεώρησαν ότι ο χρόνος αυτός θα έπρεπε να αυξηθεί, κατά κύριο λόγο:
 - στις ενότητες «1.2 Τρόποι στήριξης των μαθητών με μαθησιακές δυσκολίες» (20,0%) και Μελέτη περίπτωσης (π.χ. δυσλεξία) «1.4 Εφαρμογές σε διάφορες περιπτώσεις σχολείων (π.χ. ολοήμερο /ολιγοθέσιο σχολείο, Τ.Ε.Ε. κ.λπ.)» (15,0%), στο 1ο θεματικό πεδίο και
 - στις ενότητες «2.1 Γενικά χαρακτηριστικά και τρόπος εκδήλωσης στην τάξη» (10,0%), «2.2 Εφαρμογή στρατηγικών τροποποίησης της συμπεριφοράς - Μέσα στήριξης επιθυμητής συμπεριφοράς» (30,0%) και «2.4 Καλλιέργεια κοινωνικών δεξιοτήτων και τρόποι διαχείρισης συγκρούσεων, στρες, θυμού κ.λπ.» (10,0%).
- Τα σημαντικότερα κίνητρα του συνόλου σχεδόν των εκπαιδευτικών (92-94 %) για την παρακολούθηση του σεμιναρίου, αποτέλεσαν η ανάγκη διευκόλυνσης του καθημερινού έργου τους στην τάξη και η κάλυψη προσωπικού ενδιαφέροντος, και δευτερευόντως η προοπτική επαγγελματικής εξέλιξης και απόκτησης πρόσθετων τυπικών προσόντων (κάτω του 47%).

Από την επεξεργασία των συνεντεύξεων των επιμορφούμενων, συνάγονται τα εξής συμπεράσματα :

- Η επικοινωνία των επιμορφούμενων με τους Ειδικούς Συνεργάτες και η ενημέρωσή τους για το Πρόγραμμα (συμμετοχή, Ω.Π., περιεχόμενο, προϋποθέσεις - υποχρεώσεις) ήταν γενικά ικανοποιητική.
- Το ουσιαστικότερο κίνητρο για τη συμμετοχή τους στο Πρόγραμμα ήταν το ενδιαφέρον για προσωπική βελτίωση.
- Η επιλογή χώρων δημοτικών σχολείων για την υλοποίηση ανάλογου προγράμματος πρέπει οπωσδήποτε να αποφευχθεί και να βελτιωθεί η διαθεσιμότητα της υλικοτεχνικής υποδομής.
- Η διάρκεια του Προγράμματος (50 ώρες) θεωρήθηκε καταρχήν ικανοποιητική, θα ήταν όμως προτιμότερο να αναπτυχθεί σε περισσότερα Σαββατοκύριακα.

- Θα πρέπει να δοθεί ιδιαίτερη προσοχή στην ποιότητα του επιμορφωτικού υλικού (λ.χ. καλύτερη οργάνωση της παρεχόμενης πληροφορίας) και στην έγκαιρη παράδοσή του από τους επιμορφωτές.
- Κατά την προσέγγιση όλων των θεματικών πεδίων, από τους επιμορφωτές ιδιαίτερη έμφαση θα πρέπει να δοθεί σε πραγματικά θέματα και προβλήματα της ελληνικής πραγματικότητας και σε βιωματικές προσεγγίσεις.
- Το Πρόγραμμα χαρακτηρίστηκε πολύ εποικοδομητικό και η επιλογή των θεματικών πεδίων και των αντίστοιχων ενοτήτων ανταποκρίθηκε στις προσδοκίες και τις ανάγκες των επιμορφουμένων.
- Η παρουσία περισσότερων πανεπιστημιακών και εξειδικευμένων επιστημόνων ήταν επιθυμητή από όλους, ενώ κρίθηκε απαραίτητος ο συντονισμός των εισηγητών για την καλύτερη εκμετάλλευση του χρόνου.

Γενική εκτίμηση - διαπιστώσεις - προτάσεις επιμορφωτών

Το ποσοστό % αναφέρεται επί του δείγματος των 34 ερωτηματολογίων, επί συνόλου 51 παραδοθέντων, στα οποία περιλαμβάνονται επιμορφωτές των τμημάτων τόσο της Α/θμιας όσο και της Β/θμιας.

Από την επεξεργασία των ερωτηματολογίων των επιμορφωτών συνάγονται τα εξής συμπεράσματα:

- Οι επιμορφωτές έκριναν ότι το Πρόγραμμα ήταν αρκετά έως πολύ ικανοποιητικό ως προς:
 - την οργάνωση, συντονισμό και τη διοικητική υποστήριξή του
 - την υλικοτεχνική υποδομή του Π.Ε.Κ.
 - τη συνεργασία με το Π.Ι. και τον Ειδικό Συνεργάτη του
- Η επιλογή των θεματικών πεδίων σε σχέση με το σκοπό και τους στόχους του ήταν ορθή με εξαίρεση τις δύο τελευταίες ενότητες «3.3 Το ολοήμερο σχολείο» και κυρίως «3.2 Ευρωπαϊκό Portfolio», οι οποίες και θεώρησαν ότι μάλλον θα έπρεπε να παραλειφθούν σε επόμενο ανάλογο Πρόγραμμα.
- Δε θεωρήθηκε όμως ικανοποιητική η χρονική διάρκεια του Προγράμματος (ποσοστό 50 %), εκτιμώντας ότι θα χρειαζόταν περισσότερος χρόνος κυρίως στα δύο πρώτα θεματικά πεδία, και ειδικότερα στις ενότητες 1.1, 1.2, 1.4, 2.1, 2.4 και 2.6.

Ως προβλήματα επισημάνθηκαν:

- το σχετικό έλλειμμα ενημέρωσης των εκπαιδευτικών, λόγω των απεργιακών τους κινητοποιήσεων,
- ο μάλλον περιορισμένος χρόνος για την ανάπτυξη του Προγράμματος (λίγα Σαββατοκύριακα), με αποτέλεσμα την κόπωση των εκπαιδευτικών και
- η «υπερσυγκέντρωση στόχων - συμπύκνωση του χρόνου σε διαδοχικά Σαββατοκύριακα και προσπάθεια ένταξης πολυδιάστατων θεματικών με κίνδυνο αποσπασματικότητας».

- Η στάση των επιμορφούμενων χαρακτηρίστηκε από τους επιμορφωτές θετική με διάθεση συνεργασίας και η συμμετοχή τους ήταν ενεργητική, με ενδιαφέρον αλλά και μεγάλες προσδοκίες από μέρους τους, και ακόμη με επιφυλάξεις αρκετές φορές.
- Επιμορφωτικό υλικό δόθηκε από όλους τους επιμορφωτές, σύμφωνα πάντοτε με τις καταγραφές τους, σε διάφορες μορφές, από τις οποίες οι πλέον συνήθεις ήταν σημειώσεις, πλήρεις εισηγήσεις ή περιλήψεις τους, σχετική βιβλιογραφία και διάφορες πηγές, μελέτες περιπτώσεων, παραδείγματα ασκήσεων, ή/και δραστηριοτήτων, άρθρα κ.ά.
- Οι εκπαιδευτικές τεχνικές οι οποίες αξιοποιήθηκαν από τους επιμορφωτές, σύμφωνα με τα ερωτηματολόγια που συμπλήρωσαν, ήταν κατά σειρά συχνότητας η εισήγηση (70,6 %), η μελέτη περίπτωσης (61,8 %) και οι ομάδες εργασίας (35,3 %), ενώ σε μικρότερο ποσοστό χρησιμοποίησαν άλλες μεθόδους, όπως το παίξιμο ρόλων (29,4 %), το καταγισμό ιδεών (29,4 %), την επίδειξη (23,5 %) και τη συζήτηση (14,7 %).

Χαρακτηριστικές προτάσεις των επιμορφωτών:

- Λεπτομερέστερος προσδιορισμός των περιεχομένων του αναλυτικού προγράμματος, συντονισμός ή/και επικοινωνία μεταξύ των επιμορφωτών κάθε τμήματος.
- Η παιδαγωγική διαχείριση των δυσκολιών μάθησης και της σχολικής αποτυχίας - ο τρόπος διδασκαλίας ως αίτιο των δυσκολιών μάθησης.
- Επικοινωνία - συνεργασία σχολείου - οικογένειας, Αυτοαντίληψη - αναγνώριση στάσεων - συναισθημάτων συμπεριφορών των εκπαιδευτικών.
- Διαχείριση άγχους εκπαιδευτικών - Συμβουλευτική, Αντιμετώπιση ψυχολογικής εξουθένωσης, Ρόλος - όρια - σχεσιοδυναμική εκπαιδευτικών με εμπλεκόμενα μέρη.
- Ανάδειξη του κοινωνικού πλαισίου εντός του οποίου αναπτύσσονται τα περιεχόμενα των ενοτήτων.

Π.Ε.Κ. ΑΛΕΞΑΝΔΡΟΥΠΟΛΗΣ

Π.Ε.Κ.	ΕΠΙΜΟΡΦΩΤΙΚΟ ΚΕΝΤΡΟ	ΔΙΕΥΘΥΝΣΗ	ΟΝΟΜΑΤΕΠΩΝΥΜΟ/ ΕΙΔΙΚΟΥ ΙΔΙΟΤΗΤΑ ΣΥΝΕΡΓΑΤΗ	ΟΝΟΜΑΤΕΠΩΝΥΜΟ/ ΙΔΙΟΤΗΤΑ ΥΠΕΥΘΥΝΟΥ
Π.Ε.Κ. ΑΛΕΞΑΝΔ/ ΠΟΛΗΣ	Αλεξανδρούπολη	3 ^ο Γυμνάσιο Αλεξ/πολης	Γεράσιμος Κέκκερης Αναπ. Καθηγητής ΔΠΘ - Δ/ντής Π.Ε.Κ. Αλεξ/πολης	Ευστρατία Σοφού Πάρεδρος ε.θ. Π.Ι.
	Έβρος	1 ^ο ΓΕΛ Ορεστιάδας	Ασημένια Καλογεράκη Σχ. Σύμβουλος Β/θμιας	
	Ροδόπη	3 ^ο ΓΕΛ Κομοτηνής	Αντώνιος Χατζόπουλος Σχ. Σύμβουλος Β/θμιας - Υποδ/ντής Π.Ε.Κ. Αλεξ/πολης	

Π.Ε.Κ.	ΑΙΤΗΣΕΙΣ ΕΚΠΑΙΔΕΥΤΙΚΩΝ			ΕΠΙΛΕΓΕΝΤΕΣ ΕΚΠΑΙΔΕΥΤΙΚΟΙ			ΕΚΠΑΙΔΕΥΤΙΚΟΙ ΠΟΥ ΟΛΟΚΛΗΡΩΣΑΝ ΤΟ ΠΡΟΓΡΑΜΜΑ			ΤΜΗΜΑΤΑ		
	Α/θμια	Β/θμια	Σύνολο	Α/θμια	Β/θμια	Σύνολο	Α/θμια	Β/θμια	Σύνολο	Α/θμια	Β/θμια	Σύνολο
Π.Ε.Κ. ΑΛΕΞΑΝΔ/ ΠΟΛΗΣ	63	156	219	65	55	120	62	48	110	1+2*	2+1*	6

* Μεικτά τμήματα

Η οργάνωση ο συντονισμός και η διοικητική υποστήριξη του προγράμματος αναγνωρίστηκε από όλους τους εμπλεκόμενους ότι υπήρξε ιδιαίτερα ικανοποιητική. Το ίδιο ικανοποιητική υπήρξε και η συνεργασία με τους Ειδικούς Συνεργάτες, τους επιμορφωτές και το Παιδαγωγικό Ινστιτούτο.

Το επιμορφωτικό πρόγραμμα υλοποιήθηκε στις προβλεπόμενες ώρες εκτός από το εξακτινωμένο κέντρο της **Ορεστιάδας**, όπου το πρόγραμμα την Κυριακή άρχιζε στις 10.30 και τελείωνε στις 13.45. Η παρέκκλιση αυτή οφείλεται στο αίτημα του Ειδικού Συνεργάτη και των επιμορφουμένων προκειμένου να διευκολυνθεί η προσέλευση των εκπαιδευτικών που θα χρησιμοποιούσαν μέσα μαζικής μεταφοράς για να μεταβούν στο επιμορφωτικό κέντρο, αλλά και όσων ήθελαν να παρακολουθήσουν την Κυριακάτικη Θεία Λειτουργία.

Το περιεχόμενο του προγράμματος αναπτύχθηκε έτσι όπως προέβλεπε το πλαίσιο του αναλυτικού προγράμματος με **μικρές αποκλίσεις** που οφείλονται σε αντικειμενικές δυσκολίες. Οι αποκλίσεις που παρουσιάστηκαν στο εξακτινωμένο κέντρο της Ορεστιάδας οφείλονται στην έλλειψη επιμορφωτών για ορισμένες θεματικές ενότητες, όπως για παράδειγμα για τη θεματική ενότητα «3.2. Ευρωπαϊκό Portfolio». Επίσης οφείλονται στο γεγονός ότι τα τμήματα της Ορεστιάδας αποτελούνταν κυρίως από εκπαιδευτικούς της

Β/θμιας, οπότε δεν αναπτύχθηκε η θεματική ενότητα 3.3. που αφορούσε το ολόημερο σχολείο και η οποία περιλαμβανόταν στο πρόγραμμα που καταρτίστηκε για τους εκπαιδευτικούς της Α/θμιας.

Στην περίπτωση του Π.Ε.Κ. Αλεξανδρούπολης και όλων των εξακτινωμένων κέντρων του, επειδή ο αριθμός των αιτούντων, για την παρακολούθηση του προγράμματος υπερέβαινε τον προβλεπόμενο αριθμό επιμορφουμένων ανά επιμορφωτικό κέντρο, πραγματοποιήθηκε δημόσια κλήρωση στις 13 Φεβρουαρίου 2006 στο χώρο των γραφείων του Π.Ε.Κ. Αλεξανδρούπολης για όλα τα εξακτινωμένα κέντρα του Π.Ε.Κ.

Ο αριθμός των κληρωθέντων-επιλεγέντων εκπαιδευτικών ήταν αυξημένος κατά 50%, ώστε να αντιμετωπιστεί το ενδεχόμενο της μη προσέλευσής τους και της μη συμπλήρωσης του απαραίτητου αριθμού εκπαιδευτικών για τη συγκρότηση τμήματος. Παρά ταύτα, στην Αλεξανδρούπολη, χρειάστηκε να γίνει πρόσθετη κλήρωση για την κάλυψη των κενών θέσεων, η οποία πραγματοποιήθηκε με ευθύνη του Ειδικού Συνεργάτη, μετά από συνεννόηση με το Π.Ι.

Κατά την κατάρτιση του Ωρολογίου Προγράμματος αντιμετωπίστηκαν διάφορα προβλήματα, κυριότερα των οποίων ήταν αφενός η έλλειψη επιμορφωτών και αφετέρου το γεγονός ότι η διεξαγωγή του προγράμματος συνέπεσε με την υλοποίησή του και σε άλλα Π.Ε.Κ. Επίσης προβλήματα δημιουργήθηκαν λόγω ακυρώσεων συμμετοχής ορισμένων επιμορφωτών, οι οποίες αντιμετωπίστηκαν άμεσα με τροποποιήσεις του προγράμματος και αντικαταστάσεις.

Καθ' όλη τη διάρκεια της υλοποίησης του Προγράμματος υπήρξε συνεχής και αμφίδρομη τηλεφωνική επικοινωνία με τους Ειδικούς Συνεργάτες και τους επιμορφωτές, ώστε να υπάρχει ενημέρωση για την πορεία της υλοποίησής του. Ειδικότερα, στις 08/04/2006 και 09/04/2006 πραγματοποιήθηκαν επισκέψεις σε όλα τα κέντρα κατά τις ώρες υλοποίησης του ωρολογίου προγράμματος, προκειμένου να καταγραφούν με άμεσο τρόπο στοιχεία για όλες τις παραμέτρους της επιμορφωτικής διαδικασίας. Κατά τη διάρκεια των επισκέψεων αυτών η υπεύθυνη του Προγράμματος είχε τη δυνατότητα να συνομιλήσει με τους Ειδικούς Συνεργάτες του Προγράμματος, τους επιμορφωτές αλλά και τους επιμορφούμενους προκειμένου να καταγράψει τις απόψεις τους για τη διεξαγωγή του προγράμματος.

Από τις επισκέψεις που διενεργήθηκαν διαπιστώθηκε ότι η υλοποίησή του σε γενικές γραμμές υπήρξε επιτυχής. Σύμφωνα με τις απόψεις των Ειδικών Συνεργατών, η πλειονότητα των εκπαιδευτικών έδειξε ενδιαφέρον για το Πρόγραμμα και η παρακολούθηση ήταν συστηματική. Επίσης, η συνεργασία με τους επιμορφωτές ήταν καλή και η παράδοση ή η αναπαραγωγή του επιμορφωτικού υλικού έγινε χωρίς προβλήματα. Ωστόσο, οι Ειδικοί Συνεργάτες επεσήμαναν ορισμένες αδυναμίες, οι σημαντικότερες από τις οποίες είναι:

- η μη έγκαιρη ενημέρωση των εκπαιδευτικών από τις αρμόδιες υπηρεσίες για τη διεξαγωγή του προγράμματος, με αποτέλεσμα σε ορισμένες περιπτώσεις ο αριθμός των αιτήσεων να είναι μικρός και
- ο χρόνος υλοποίησης του προγράμματος, όπως επίσης οι ώρες και οι ημέρες διεξαγωγής του. Όσον αφορά το χρόνο υλοποίησης του προγράμματος, οι Ειδικοί Συνεργάτες ανέφεραν ότι παράλληλα υλοποιούνταν και άλλα επιμορφωτικά προγράμματα τα οποία ενδιέφεραν εξίσου τους επιμορφούμενους και δεν είχαν την ευκαιρία να τα παρακολουθήσουν. Επίσης,

ότι η διεξαγωγή του προγράμματος κατά τη διάρκεια συνεχών Σαββατοκύριακων ήταν κουραστική για την πλειονότητα των επιμορφωμένων. Στο επιμορφωτικό κέντρο της Ορεστιάδας, η Ειδική Συνεργάτιδα επεσήμανε ότι το πρόγραμμα της Κυριακής θα ήταν προτιμότερο να άρχιζε στις 11 το πρωί για να διευκολυνθεί η προσέλευση όσων εκπαιδευτικών χρησιμοποιούσαν μέσα μαζικής μεταφοράς, αλλά και όσων ήθελαν να παρακολουθήσουν την Κυριακάτικη Θεία Λειτουργία.

Οι επιμορφωτές χαρακτήρισαν το επιμορφωτικό πρόγραμμα σε γενικές γραμμές ως ικανοποιητικό τόσο όσον αφορά την οργάνωση του προγράμματος όσο και την υλικοτεχνική υποδομή των επιμορφωτικών κέντρων, τη συνεργασία τους με το Π.Ι. και τον Ειδικό Συνεργάτη του κάθε επιμορφωτικού κέντρου. Η στάση των επιμορφούμενων χαρακτηρίστηκε θετική, με διάθεση συνεργασίας και η συμμετοχή τους ήταν ενεργητική, με ενδιαφέρον αλλά και μεγάλες προσδοκίες. Η επιλογή των θεματικών πεδίων σε σχέση με το σκοπό και τους στόχους του ήταν ορθή, με εξαίρεση τις δύο τελευταίες ενότητες «3.3 Το ολοήμερο σχολείο» και το «3.2 Ευρωπαϊκό Portfolio». Από την άλλη επισημάνθηκαν ορισμένες αδυναμίες:

- για ορισμένες θεματικές ενότητες του προγράμματος ο χρόνος δεν ήταν αρκετός για την ολοκληρωμένη ανάπτυξή τους,
- δεν υπήρχε επικοινωνία μεταξύ των επιμορφωτών του προγράμματος, με αποτέλεσμα να υπάρξει επικάλυψη του περιεχομένου κάποιων θεματικών εννοιών,
- η συγκρότηση ανομοιογενών τμημάτων, κυρίως στην περίπτωση των εκπαιδευτικών της Δευτεροβάθμιας Εκπαίδευσης, δεν έδωσε τη δυνατότητα να ικανοποιηθούν οι εξειδικευμένες επιμορφωτικές ανάγκες των επιμορφούμενων κατά ειδικότητα,
- η μη έγκαιρη ενημέρωσή τους για τη συμμετοχή τους στο πρόγραμμα και
- η έλλειψη αναλυτικής περιγραφής του περιεχομένου των θεματικών εννοιών του αναλυτικού προγράμματος.

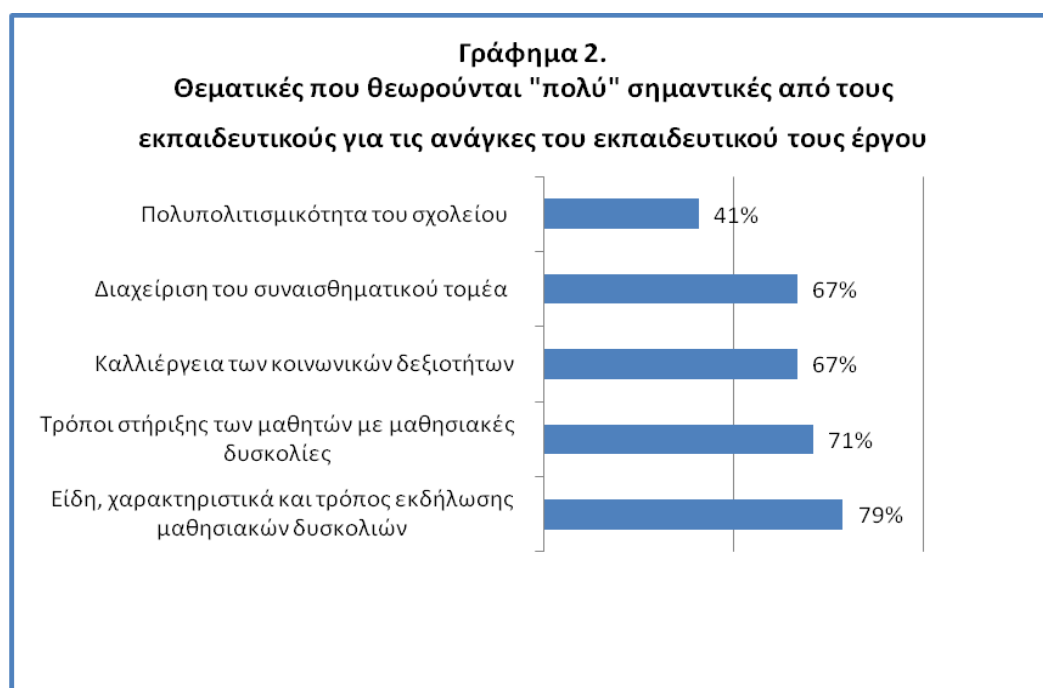
Στατιστική ανάλυση

Από την επεξεργασία των ερωτηματολογίων (10%) που δόθηκαν στους επιμορφούμενους για την αξιολόγηση του προγράμματος συνάγονται τα εξής συμπεράσματα:

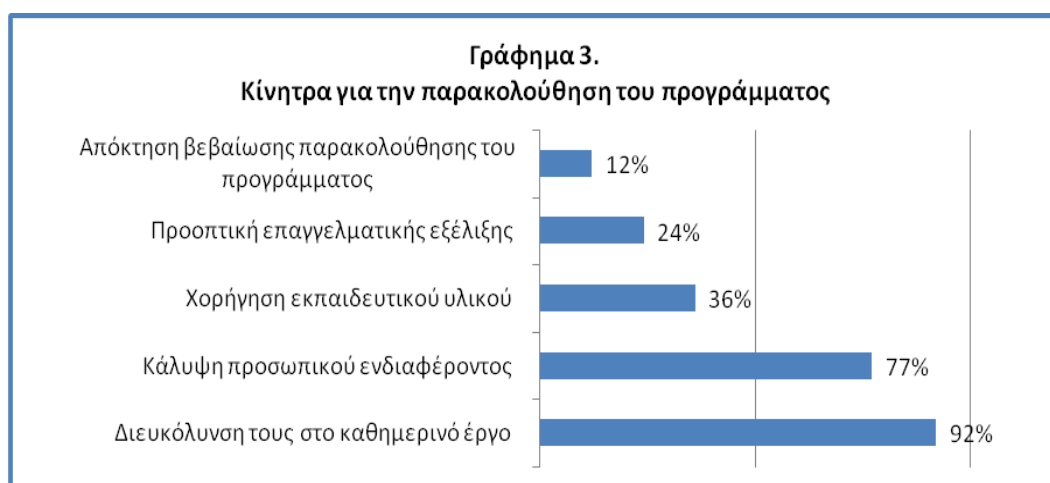
- Η επιλογή των θεματικών πεδίων του προγράμματος (διαχείριση ιδιαιτεροτήτων των μαθητών, προβλήματα συμπεριφοράς και πολιτισμικές διαφορές/ κοινωνικοοικονομικές ανισότητες) κρίνεται σύμφωνα με τις απόψεις των εκπαιδευτικών ικανοποιητική. Από τα τρία θεματικά πεδία φαίνεται να θεωρούν περισσότερο ικανοποιητική την επιλογή του πρώτου και δεύτερου θεματικού πεδίου που αφορά τη διαχείριση των ιδιαιτεροτήτων των μαθητών και τα προβλήματα συμπεριφοράς (το 69% και το 65% των εκπαιδευτικών θεωρούν πολύ ικανοποιητική την επιλογή τους) και λιγότερο ικανοποιητική την επιλογή του τρίτου θεματικού πεδίου που αφορά τις πολιτισμικές διαφορές και τις κοινωνικοοικονομικές ανισότητες (44%).



- Η πλειονότητα των εκπαιδευτικών θεωρεί ότι το περιεχόμενο των θεματικών ενοτήτων του προγράμματος συνδέεται σε πολύ σημαντικό βαθμό με τις ανάγκες του εκπαιδευτικού τους έργου. Από το θεματικό πεδίο της διαχείρισης των ιδιαιτεροτήτων των μαθητών, οι εκπαιδευτικοί θεωρούν ότι οι θεματικές ενότητες που συνδέονται με τις ανάγκες του εκπαιδευτικού τους έργου είναι, κατά σειρά σημαντικότητας, οι μαθησιακές δυσκολίες (79%) και οι τρόποι στήριξης των μαθητών με μαθησιακές δυσκολίες (71%). Από το δεύτερο θεματικό πεδίο που αφορά τα προβλήματα συμπεριφοράς, οι εκπαιδευτικοί θεωρούν ως πολύ σημαντικές την καλλιέργεια των κοινωνικών δεξιοτήτων (67%) και τη διαχείριση του συναισθηματικού τομέα (67%). Τέλος, από το τρίτο θεματικό πεδίο που αφορά τις πολιτισμικές διαφορές και τις κοινωνικοοικονομικές ανισότητες, οι εκπαιδευτικοί θεωρούν ως πολύ σημαντικές την πολυπολιτισμικότητα του σχολείου και τους τρόπους στήριξης των μαθητών με πολυπολιτισμικές διαφορές (41%).



- Το μεγαλύτερο ποσοστό (73%) των εκπαιδευτικών θεωρεί «πολύ» ή «αρκετά» ικανοποιητική τη χρονική διάρκεια του προγράμματος. Στην ερώτηση σχετικά με το ποιες θεματικές ενότητες θα έπρεπε να αφιερωθεί περισσότερος διδακτικός χρόνος, οι εκπαιδευτικοί θεωρούν ότι ο χρόνος αυτός θα έπρεπε να αυξηθεί, κατά κύριο λόγο:
 - α. στη θεματική ενότητα «1.2 Τρόποι στήριξης των μαθητών με μαθησιακές δυσκολίες» (43%) του πρώτου θεματικού πεδίου και β. στη θεματική ενότητα «2.2 Εφαρμογή στρατηγικών τροποποίησης της συμπεριφοράς - Μέσα στήριξης επιθυμητής συμπεριφοράς» (21%) του δεύτερου θεματικού πεδίου.
- Τα σημαντικότερα κίνητρα των εκπαιδευτικών για την παρακολούθηση του επιμορφωτικού προγράμματος σε μεγάλο βαθμό αποτέλεσαν η διευκόλυνση τους στο καθημερινό έργο τους στην τάξη (92%) και η κάλυψη προσωπικού ενδιαφέροντος (77%) και δευτερευόντως η χορήγηση εκπαιδευτικού υλικού (36%). Η προοπτική επαγγελματικής εξέλιξης και απόκτηση βεβαίωσης παρακολούθησης του προγράμματος συγκέντρωσαν πολύ χαμηλότερα ποσοστά (24% και 12% αντίστοιχα) στις απαντήσεις των εκπαιδευτικών σχετικά με τα κίνητρα που τους οδήγησαν στην παρακολούθηση του προγράμματος.



- Σχεδόν το 70% των εκπαιδευτικών θεωρεί ότι το πρόγραμμα ανταποκρίθηκε στις προσδοκίες τους, ενώ το 89% πιστεύει ότι θα τους βοηθήσει αποτελεσματικά στην καθημερινή διδακτική πράξη.
- Η πλειονότητα των εκπαιδευτικών (84%) θεωρεί ότι το πρόγραμμα έδωσε έμφαση στη θεωρητική κατάρτιση, το 71% ότι εστιάστηκε στη διδακτική πράξη και το 65% ότι επιδιώχθηκε συνδυασμός θεωρίας και πράξης.
- Από την επεξεργασία των συνεντεύξεων των επιμορφουμένων, συνάγονται τα εξής συμπεράσματα :
 - η επικοινωνία των επιμορφουμένων με τους ειδικούς συνεργάτες και η ενημέρωσή τους για το ωρολόγιο πρόγραμμα ήταν γενικά ικανοποιητική,
 - το ουσιαστικότερο κίνητρο για τη συμμετοχή τους στο πρόγραμμα ήταν το ενδιαφέρον τους για προσωπική βελτίωση,
 - το πρόγραμμα χαρακτηρίστηκε πολύ εποικοδομητικό και η επιλογή των θεματικών πεδίων και των αντίστοιχων ενοτήτων ανταποκρίθηκε στις προσδοκίες και τις ανάγκες των επιμορφουμένων,

- από πολλούς επιμορφούμενους διατυπώθηκε η ανάγκη διεύρυνσης του περιεχομένου των θεματικών ενοτήτων και κατ' ανάγκην της χρονικής διάρκειας ανάλογου προγράμματος στο μέλλον. Ωστόσο, χρήσιμη θεωρούν την παρεμβολή ενός ενδιάμεσου διαλείμματος κατά τη διάρκεια του προγράμματος και όχι την ανάπτυξή του σε συνεχή Σαββατοκύριακα και κυρίως τις Κυριακές,
- κατά την προσέγγιση όλων των θεματικών πεδίων, κρίνεται απαραίτητο να δίνεται έμφαση στη βιωματική προσέγγιση και στον τρόπο αντιμετώπισης συγκεκριμένων προβλημάτων που αντιμετωπίζουν οι εκπαιδευτικοί στην πράξη,
- είναι απαραίτητος ο συντονισμός των εισηγητών ώστε να μη συμπίπτει το περιεχόμενο των θεματικών ενοτήτων του προγράμματος,
- η συγκρότηση ανομοιογενών τμημάτων, σε ορισμένες περιπτώσεις, δεν έδωσε τη δυνατότητα να ικανοποιηθούν οι εξειδικευμένες επιμορφωτικές τους ανάγκες κατά ειδικότητα.

Π.Ε.Κ. ΗΡΑΚΛΕΙΟΥ

Π.Ε.Κ.	ΕΠΙΜΟΡΦΩΤΙΚΟ ΚΕΝΤΡΟ	ΔΙΕΥΘΥΝΣΗ	ΟΝΟΜΑΤΕΠΩΝΥΜΟ/ ΕΙΔΙΚΟΥ ΙΔΙΟΤΗΤΑ ΣΥΝΕΡΓΑΤΗ	ΟΝΟΜΑΤΕΠΩΝΥΜΟ/ ΙΔΙΟΤΗΤΑ ΥΠΕΥΘΥΝΟΥ
Π.Ε.Κ. ΗΡΑΚΛΕΙΟΥ	Ηράκλειο	Π.Ε.Κ. Ηρακλείου Πειραματικό Γυμνάσιο-Λύκειο Ηρακλείου	Εμμανουήλ Κριτωτάκης Σχ. Σύμβουλος Β/θμιας Υποδ/ντής Π.Ε.Κ. Χανίων	Αιτερίνη Κασιμάτη Επικ. Καθηγήτρια Α.Σ.ΠΑΙ.Τ.Ε.- Πάρεδρος ε.θ. Π.Ι. την περίοδο της διοργάνωσης
	Λασιθί	2 ^ο Δημ. Σχολείο Αγίου Νικολάου- 3 ^ο Δημ. Σχολείο Σητείας	Νικόλαος Αλέξης Σχ. Σύμβουλος Α/θμιας	
	Ρέθυμνο	4 ^ο Γυμνάσιο Ρεθύμνου	Φάνης Λιαναντωνάκης Σχ. Σύμβουλος Α/θμιας	
	Χανιά	4 ^ο ΓΕΛ Χανίων	Κωνσταντίνος Δημητράσκος Σχ. Σύμβουλος Β/θμιας	

Π.Ε.Κ.	ΑΙΤΗΣΕΙΣ ΕΚΠΑΙΔΕΥΤΙΚΩΝ			ΕΠΙΛΕΓΕΝΤΕΣ ΕΚΠΑΙΔΕΥΤΙΚΟΙ			ΕΚΠΑΙΔΕΥΤΙΚΟΙ ΠΟΥ ΟΛΟΚΛΗΡΩΣΑΝ ΤΟ ΠΡΟΓΡΑΜΜΑ			ΤΜΗΜΑΤΑ		
	Α/θμια	Β/θμια	Σύνολο	Α/θμια	Β/θμια	Σύνολο	Α/θμια	Β/θμια	Σύνολο	Α/θμια	Β/θμια	Σύνολο
Π.Ε.Κ. ΗΡΑΚΛΕΙΟΥ	392	227	619	114	92	206	97	75	172	5	4	9

Το πρόγραμμα υλοποιήθηκε στα επιμορφωτικά κέντρα του Ηρακλείου, των Χανίων και του Ρεθύμνου βάσει του αρχικού προγραμματισμού που απέστειλε η υπεύθυνη της υλοποίησης, από την Επιστημονική Ομάδα του έργου. Στο επιμορφωτικό κέντρο του Αγίου Νικολάου, μετά από αίτημα των επιμορφούμενων και με ομόφωνη απόφαση της υπευθύνου της υλοποίησης του έργου, της επιστημονικής ομάδας και του Ειδικού Συνεργάτη, το τμήμα Πρωτοβάθμιας λειτούργησε στη Σητεία. Οι επιμορφούμενοι, οι οποίοι ήταν στο σύνολό τους από τη Σητεία και τα γύρω χωριά, ζήτησαν να μη μετακινούνται στον Άγιο Νικόλαο, γιατί η χιλιομετρική απόσταση ήταν μεγάλη (78 χλμ.) και η οδική συγκοινωνία πολύ δύσκολη. Αυτό δημιούργησε εξαιρετικές δυσκολίες να καλυφθεί το Πρόγραμμα με επιμορφωτές. Με επίμονες προσπάθειες όμως της υπευθύνου του Προγράμματος το Πρόγραμμα λειτούργησε με μεγάλη επιτυχία. Οι επιμορφούμενοι ανταποκρίθηκαν άψογα, γιατί εκτίμησαν την προσπάθεια της επιστημονικής ομάδας να λειτουργήσει επιμορφωτικό κέντρο και στην περιοχή τους. Από τα ερωτηματολόγια τα οποία κατέθεσαν φαίνεται καθαρά η

ικανοποίησή τους και οι ευχαριστίες τους προς την επιστημονική ομάδα του έργου, για τη χρησιμότητα του Προγράμματος.

Καθ' όλη τη διάρκεια της ροής του Προγράμματος, περιλαμβανομένων των ημερών διεξαγωγής του, υπήρξε συνεχής και αμφίδρομη τηλεφωνική επικοινωνία της υπευθύνου του Προγράμματος, με τους Ειδικούς συνεργάτες και τους Επιμορφωτές, ώστε να υπάρχει ενημέρωση για την πορεία της υλοποίησης της επιμορφωτικής διαδικασίας. Επίσης, πραγματοποιήθηκαν επισκέψεις, από την υπεύθυνο του Προγράμματος, στις 4-/2/2006 στο Π.Ε.Κ. Ηρακλείου στις 5-/2/2006 στα επιμορφωτικά κέντρα του Αγίου Νικολάου και Σητείας, στις 21/1/2006 στο επιμορφωτικό κέντρο Χανίων και στις 22/1/2006 στο επιμορφωτικό κέντρο Ρεθύμνου, πάντοτε κατά τις ώρες υλοποίησης του ωρολογίου προγράμματος, προκειμένου να καταγραφεί, άμεσα, όλη η δομή του Προγράμματος και να συζητηθούν με τους επιμορφούμενους όλες οι παρατηρήσεις τους σχετικά, με όλες τις συνιστώσες του Προγράμματος.

Το Πρόγραμμα πραγματοποιήθηκε σε χώρους σχολικών μονάδων με ικανοποιητικό επίπεδο υποδομών και ολοκληρώθηκε χωρίς ιδιαίτερα προβλήματα. Η υλικοτεχνική υποδομή-υποστήριξη του προγράμματος κρίθηκε επαρκής, υπήρχε τεχνική υποστήριξη, όταν ζητήθηκε, από τους Επιμορφωτές, παρά τις δυσκολίες λόγω της παράλληλης λειτουργίας της Εισαγωγικής Επιμόρφωσης.

Ένα από τα σημαντικότερα θέματα που αντιμετωπίστηκαν ήταν η εξασφάλιση θέρμανσης. Το πρόγραμμα δεν προέβλεπε αποζημίωση για έξοδα θέρμανσης και οι σχολικές μονάδες δυσκολεύονταν να εξασφαλίσουν το Σαββατοκύριακο θέρμανση των λίγων αιθουσών που χρησιμοποιούνταν για την υλοποίηση του Προγράμματος. Για την αντιμετώπιση των προβλημάτων αυτών, συνεισέφεραν ουσιαστικά, εκτός των Ειδικών συνεργατών του Προγράμματος, και όλοι οι συντελεστές (οι Διευθυντές των σχολικών μονάδων, οι Διευθυντές Εκπαίδευσης και ακόμη οι Περιφερειακοί Διευθυντές) οι οποίοι με μεγάλη προθυμία συμμετείχαν στην διαδικασία υλοποίησης του Προγράμματος.

Παρατηρήσεις ειδικών συνεργατών

Οι συναντήσεις της υπευθύνου του Προγράμματος στις επιτόπιες επισκέψεις στα Επιμορφωτικά κέντρα με τους ειδικούς συνεργάτες και τους επιμορφούμενους οδήγησαν στις εξής διαπιστώσεις:

- Υπήρξε μεγάλο ενδιαφέρον από τους εκπαιδευτικούς για το πρόγραμμα, όπως προκύπτει και από το γραπτό αίτημα να επαναληφθεί.
- Οι επιμορφωτές που χρησιμοποιήθηκαν ήταν εξειδικευμένοι στο αντικείμενό τους και οι επιμορφούμενοι έμειναν πολύ ικανοποιημένοι.
- Το ενδιαφέρον των επιμορφούμενων ήταν έντονο για τα θέματα που διαπραγματεύονταν, γιατί πίστευαν ότι θα βρουν λύσεις στα προβλήματα που αντιμετώπιζαν στις πραγματικές τάξεις τους.
- Πρέπει να τονιστεί ότι οι εκπαιδευτικοί της Β/θμιας Εκπαίδευσης φάνηκε να έχουν μεγαλύτερη ανάγκη αυτήν την επιμόρφωση, αφού οι μαθητές τους διανύουν την περίοδο της «εφηβείας» και πιθανόν και κάποιες ειδικότητες, από αυτούς, να στερούνται ψυχοπαιδαγωγικής κατάρτισης.

- Ο Ειδικός Συνεργάτης του Λασιθίου έκανε ότι ήταν ανθρώπινα δυνατό για να εξασφαλίσει την πρέπουσα απόδοση, το επιστημονικό επίπεδο που αρμόζει σε τέτοιου είδους επιμορφωτικά προγράμματα, κάτω από αντίξοες και δύσκολες συνθήκες. Ένα τμήμα στον Άγιο Νικόλαο και ένα στη Σητεία, με διαφορά 78 χλμ. το ένα από το άλλο, με πολλά δρομολόγια χωρίς αμοιβή, με πολλά τηλεφωνήματα από το κινητό και το σταθερό χωρίς αμοιβή, με απεριόριστη υπομονή και θέληση συνέβαλε καθοριστικά στην άψογη εξέλιξη και ολοκλήρωση του προγράμματος. Με αρκετές συνεντεύξεις και αναλυτικά ρεπορτάζ οι τοπικοί Ρ/Σ, τα τοπικά κανάλια και η μοναδική καθημερινή εφημερίδα «ΑΝΑΤΟΛΗ» έκαναν γνωστή τη διεξαγωγή του επιμορφωτικού σεμιναρίου πάντοτε με θετικά και ευνοϊκά σχόλια.
- Η συμμετοχή των επιμορφούμενων υπήρξε μεγάλη, με ιδιαίτερη ικανοποίηση και ευχαριστίες για την υλοποίηση του Προγράμματος, από τους επιμορφούμενους στο Νομό Λασιθίου.
- Οι σχέσεις επιμορφωτών και επιμορφούμενων πάντα ήταν φιλικές και θερμές. Η ποιότητα των εισηγήσεων ήταν υψηλή και επιστημονικά επίκαιρη. Οι επιμορφούμενοι συχνά επιζητούσαν συγκεκριμένες απαντήσεις στα δικά τους σχολικά προβλήματα και στις συγκεκριμένες σχολικές συνθήκες του περιβάλλοντός τους.

Ποιοτική ανάλυση των συνεντεύξεων των επιμορφούμενων

Από την επεξεργασία των συνεντεύξεων των επιμορφούμενων, συνάγονται τα εξής συμπεράσματα:

- Η επικοινωνία των επιμορφούμενων με την υπεύθυνη του Προγράμματος και τους Ειδικούς Συνεργάτες και η ενημέρωσή τους για το Πρόγραμμα (συμμετοχή, Ω.Π., περιεχόμενο, προϋποθέσεις - υποχρεώσεις) χαρακτηρίστηκε εξαιρετική.
- Το ουσιαστικότερο κίνητρο για τη συμμετοχή τους στο Πρόγραμμα ήταν το ενδιαφέρον για προσωπική βελτίωση.
- Η διάρκεια του Προγράμματος (50 ώρες) θεωρήθηκε μη επαρκής και ζητήθηκε από το σύνολο των επιμορφούμενων να προστεθούν ώρες και θεματικές ενότητες. Επειδή, ήταν όμως κουραστικό το συνεχές Πρόγραμμα προτάθηκε να αναπτυχθεί σε περισσότερα Σαββατοκύριακα με ενδιάμεση παύση.
- Για την παροχή του επιμορφωτικού υλικού υπήρξε πλήρη ικανοποίηση από τους επιμορφούμενους.
- Το Πρόγραμμα χαρακτηρίστηκε πολύ εποικοδομητικό και η επιλογή των θεματικών πεδίων και των αντίστοιχων ενοτήτων ανταποκρίθηκε στις προσδοκίες και τις ανάγκες των επιμορφούμενων.
- Από πολλούς επιμορφούμενους διατυπώθηκε η ανάγκη διεύρυνσης - ανάπτυξης του περιεχομένου των θεματικών ενοτήτων και κατ' ανάγκη της χρονικής διάρκειας ανάλογου Προγράμματος στο εγγύς μέλλον.

- Η παρουσία των πανεπιστημιακών και εξειδικευμένων επιστημόνων ήταν επιθυμητή από όλους, ενώ κρίθηκε απαραίτητος ο συντονισμός των εισηγητών για την καλύτερη εκμετάλλευση του χρόνου και την αποφυγή επικαλύψεων.

Ποσοτική ανάλυση των ερωτηματολογίων των επιμορφούμενων

- Το σύνολο των επιμορφούμενων έκριναν ότι το Πρόγραμμα ήταν ιδιαίτερα χρήσιμο και ζήτησαν από την υπεύθυνη να προτείνει στην επιστημονική ομάδα του έργου να επαναληφθεί με πρακτική εφαρμογή στην πραγματική τάξη.
- Από τα πεδία αυτά σημαντικότερες αναδείχθηκαν για το 1ο θεματικό πεδίο, οι θεματικές ενότητες «1.1 Είδη μαθησιακών δυσκολιών αιτιολογία, γενικά χαρακτηριστικά και τρόπος εκδήλωσης στην τάξη» (93,9%), και «1.2 Τρόποι στήριξης των μαθητών με μαθησιακές δυσκολίες» (91,9%), από το 2ο θεματικό πεδίο οι ενότητες «2.2 Εφαρμογή στρατηγικών τροποποίησης της συμπεριφοράς - Μέσα στήριξης επιθυμητής συμπεριφοράς» (79,6%) και «2.3 Ψυχολογικό κλίμα της τάξης» (83,7%) και η ενότητα «3.1 Πολυπολιτισμικότητα σχολείου, τρόποι στήριξης των μαθητών με πολιτισμικές ιδιαιτερότητες/κοινωνικοοικονομικές ανισότητες» (77,6%) για το 3ο θεματικό πεδίο.
- Αρκετοί επιμορφούμενοι δήλωσαν ότι οι περισσότεροι επιμορφωτές έδωσαν περισσότερη έμφαση στη θεωρητική κατάρτιση και δεν ανταποκρίθηκαν σε ικανοποιητικό βαθμό στις προσδοκίες των επιμορφούμενων για εστίαση στη διδακτική πράξη, στο συνδυασμό θεωρίας και πράξης και στη βιωματική προσέγγιση.
- Οι μισοί περίπου από τους εκπαιδευτικούς (48,9 %) έκρινε ως ικανοποιητικό τον προβλεπόμενο διδακτικό χρόνο της κάθε θεματικής ενότητας του προγράμματος, ενώ οι υπόλοιποι θεώρησαν ότι ο χρόνος αυτός θα έπρεπε να αυξηθεί, κατά κύριο λόγο:
 - στις ενότητες «1.2 Τρόποι στήριξης των μαθητών με μαθησιακές δυσκολίες» και Μελέτη περίπτωσης (π.χ. δυσλεξία) «1.4 Εφαρμογές σε διάφορες περιπτώσεις σχολείων (π.χ. ολοήμερο/ολιγοθέσιο σχολείο, Τ.Ε.Ε. κ.λπ.)» στο 1ο θεματικό πεδίο και
 - στις ενότητες «2.1 Γενικά χαρακτηριστικά και τρόπος εκδήλωσης στην τάξη «2.2 Εφαρμογή στρατηγικών τροποποίησης της συμπεριφοράς - Μέσα στήριξης επιθυμητής συμπεριφοράς» και «2.4 Καλλιέργεια κοινωνικών δεξιοτήτων και τρόποι διαχείρισης συγκρούσεων, στρες, θυμού κ.λπ.», στο 2ο θεματικό πεδίο.
- Τα σημαντικότερα κίνητρα του συνόλου των επιμορφούμενων για την παρακολούθηση του σεμιναρίου, αποτέλεσαν η αναγκαιότητα επιστημονικής κάλυψης και στήριξης του καθημερινού έργου τους στην τάξη (97,9%), η κάλυψη προσωπικού ενδιαφέροντος (95,9%), η χορήγηση εκπαιδευτικού υλικού (75,5%) και δευτερευόντως η προοπτική επαγγελματικής εξέλιξης και απόκτησης πρόσθετων τυπικών προσόντων (46,9%).
- Σχετικά με τη μεθοδολογία των εισηγήσεων, οι περισσότεροι (85,7%) επιμορφούμενοι δηλώνουν ότι δόθηκε έμφαση στη θεωρητική προσέγγιση

των θεματικών περιοχών. Το 67,4% των επιμορφούμενων δηλώνει ότι ακολουθήθηκε η φιλοσοφία του Προγράμματος να γίνεται συνδυασμός της θεωρίας με την πράξη και το 51% των επιμορφούμενων δηλώνει ότι η διδασκαλία εστίασε στη διδακτική πράξη.

Ποσοτική ανάλυση των ερωτηματολογίων των επιμορφωτών

Από τη στατιστική επεξεργασία των ερωτηματολογίων των επιμορφωτών συνάγονται τα εξής συμπεράσματα:

- Οι επιμορφωτές έκριναν ότι το Πρόγραμμα ήταν αρκετά έως πολύ ικανοποιητικό ως προς: α) την οργάνωση β) το συντονισμό και τη διοικητική υποστήριξή του και γ) την υλικοτεχνική υποδομή του Π.Ε.Κ.
- Η επιλογή των θεματικών πεδίων σε σχέση με το σκοπό και τους στόχους του ήταν ορθή με διαφοροποίηση στις δύο τελευταίες ενότητες «3.3 Το ολοήμερο σχολείο» και κυρίως «3.2 Ευρωπαϊκό Portfolio», οι οποίες και θεώρησαν ότι ενδιέφεραν λιγότερο τους επιμορφούμενους.
- Η χρονική διάρκεια του Προγράμματος θεωρήθηκε ότι θα έπρεπε να κατανέμεται διαφορετικά, με διάθεση περισσότερου χρόνου κυρίως στα δύο πρώτα θεματικά πεδία, και ειδικότερα στις ενότητες 1.1, 1.2, 1.4, 2.1, 2.4 και 2.6.
- Η στάση των επιμορφούμενων χαρακτηρίστηκε από τους επιμορφωτές θετική με διάθεση συνεργασίας και η συμμετοχή τους ήταν ενεργητική, με ενδιαφέρον αλλά και μεγάλες προσδοκίες από μέρους τους, και ακόμη με επιφυλάξεις αρκετές φορές.
- Επιμορφωτικό υλικό δόθηκε από όλους τους επιμορφωτές, σύμφωνα πάντοτε με τις καταγραφές τους, σε διάφορες μορφές, από τις οποίες οι πλέον συνήθεις ήσαν σημειώσεις, πλήρεις εισηγήσεις ή περιλήψεις τους, σχετική βιβλιογραφία και διάφορες πηγές, μελέτες περιπτώσεων, παραδείγματα ασκήσεων, ή/και δραστηριοτήτων, άρθρα κ.ά.

Π.Ε.Κ. ΙΩΑΝΝΙΝΩΝ

Π.Ε.Κ.	ΕΠΙΜΟΡΦΩΤΙΚΟ ΚΕΝΤΡΟ	ΔΙΕΥΘΥΝΣΗ	ΟΝΟΜΑΤΕΠΩΝΥΜΟ/ ΙΔΙΟΤΗΤΑ ΕΙΔΙΚΟΥ ΣΥΝΕΡΓΑΤΗ	ΟΝΟΜΑΤΕΠΩΝΥΜΟ/ ΙΔΙΟΤΗΤΑ ΥΠΕΥΘΥΝΟΥ
Π.Ε.Κ. ΙΩΑΝΝΙΝΩΝ	Ανατολή Ιωάννινα	Λύκειο Ανατολής	Αθανάσιος Έξαρκος Γραμματέας Π.Ε.Κ. Ιωαννίνων	Ευαγγελία Καγκά Σύμβουλος Π.Ι.
	Άρτα	8 ^ο Δημ. Σχολείο Άρτας	Σπυρίδων Γιάννος Σχ. Σύμβουλος Α/θμιας	
	Θεσπρωτία	1 ^ο Δημ. Σχολείο Ηγουμενίτσας	Χρυσαιγή Φλούδα Σχ. Σύμβουλος Α/θμιας	
	Κέρκυρα	6 ^ο Γυμνάσιο Κέρκυρας	Όλγα Παχή Πρόισταμένη Παιδαγωγικής Καθοδήγησης Β/θμιας εκπ/σης	
	Λευκάδα	20 ^ο Δημ. Σχολείο Λευκάδας	Θεόδωρος Ροντογιάννης Σχ. Σύμβουλος Α/θμιας	
	Πρέβεζα	4 ^ο Δημ. Σχολείο Πρέβεζας	Παρασκευή Κοψιδά Σχ. Σύμβουλος Β/θμιας	

Π.Ε.Κ.	ΑΙΤΗΣΕΙΣ ΕΚΠΑΙΔΕΥΤΙΚΩΝ			ΕΠΙΛΕΓΕΝΤΕΣ ΕΚΠΑΙΔΕΥΤΙΚΟΙ			ΕΚΠΑΙΔΕΥΤΙΚΟΙ ΠΟΥ ΟΛΟΚΛΗΡΩΣΑΝ ΤΟ ΠΡΟΓΡΑΜΜΑ			ΤΜΗΜΑΤΑ		
	Α/θμια	Β/θμια	Σύνολο	Α/θμια	Β/θμια	Σύνολο	Α/θμια	Β/θμια	Σύνολο	Α/θμια	Β/θμια	Σύνολο
Π.Ε.Κ. ΙΩΑΝΝΙΝΩΝ	198	212	410	138	143	281	138	143	281	7	7	14

Π.Ε.Κ. ΚΑΒΑΛΑΣ

Π.Ε.Κ.	ΕΠΙΜΟΡΦΩΤΙΚΟ ΚΕΝΤΡΟ	ΔΙΕΥΘΥΝΣΗ	ΟΝΟΜΑΤΕΠΩΝΥΜΟ/ ΙΔΙΟΤΗΤΑ ΕΙΔΙΚΟΥ ΣΥΝΕΡΓΑΤΗ	ΟΝΟΜΑΤΕΠΩΝΥΜΟ/ ΙΔΙΟΤΗΤΑ ΥΠΕΥΘΥΝΟΥ
Π.Ε.Κ. ΚΑΒΑΛΑΣ	Καβάλα	Π.Ε.Κ. Καβάλας	Ιωάννης Μόνιος Σχ. Σύμβουλος Α/θμιας - Υποδ/ντής Π.Ε.Κ. Καβάλας	Αιτερίνη Κασιμάτη Επικ. Καθηγήτρια Α.Σ.ΠΑΙ.Τ.Ε. - Πάρεδρος ε.θ. Π.Ι. την περίοδο της διοργάνωσης
	Δράμα	4 ^ο ΓΕΛ Δράμας	Ιωάννης Καλπακίδης Σχολικός Σύμβουλος Β/θμιας	
	Ξάνθη	2 ^ο ΓΕΛ Ξάνθης	Παναγιώτης Κοτσανίδης Καθηγητής Πολυτεχνείου Ξάνθης Διευθυντής Π.Ε.Κ. Καβάλας	

Π.Ε.Κ.	ΑΙΤΗΣΕΙΣ ΕΚΠΑΙΔΕΥΤΙΚΩΝ			ΕΠΙΛΕΓΕΝΤΕΣ ΕΚΠΑΙΔΕΥΤΙΚΟΙ			ΕΚΠΑΙΔΕΥΤΙΚΟΙ ΠΟΥ ΟΛΟΚΛΗΡΩΣΑΝ ΤΟ ΠΡΟΓΡΑΜΜΑ			ΤΜΗΜΑΤΑ		
	Α/θμια	Β/θμια	Σύνολο	Α/θμια	Β/θμια	Σύνολο	Α/θμια	Β/θμια	Σύνολο	Α/θμια	Β/θμια	Σύνολο
Π.Ε.Κ. ΚΑΒΑΛΑΣ	122	121	243	62	60	122	59	55	114	3	3	6

Η οργάνωση ο συντονισμός και η διοικητική υποστήριξη του προγράμματος αναγνωρίστηκε από όλους τους εμπλεκόμενους ότι υπήρξε ιδιαίτερα ικανοποιητική. Το ίδιο ικανοποιητική υπήρξε και η συνεργασία με τους Ειδικούς Συνεργάτες, τους επιμορφωτές και το Παιδαγωγικό Ινστιτούτο.

Καθ' όλη τη διάρκεια της ροής του Προγράμματος, περιλαμβανομένων των ημερών εξαγωγής του, υπήρξε συνεχής και αμφίδρομη τηλεφωνική επικοινωνία της υπευθύνου του Προγράμματος, με τους Ειδικούς συνεργάτες και τους Επιμορφωτές, ώστε να υπάρχει ενημέρωση για την πορεία της υλοποίησης της επιμορφωτικής διαδικασίας. Επίσης πραγματοποιήθηκαν επισκέψεις, από την υπεύθυνο του Προγράμματος, στις 19/11/2005 και 20/12/2005 στο επιμορφωτικό κέντρο του Π.Ε.Κ. Καβάλας, στις 3/12/2005 στο επιμορφωτικό κέντρο της Δράμας και στις 4/12/2005 στο επιμορφωτικό κέντρο της Ξάνθης, πάντοτε κατά τις ώρες υλοποίησης του ωρολογίου προγράμματος, προκειμένου να καταγραφεί, άμεσα, όλη η δομή του Προγράμματος και να συζητηθούν με τους επιμορφούμενους όλες οι

παρατηρήσεις τους σχετικά, με όλες τις συνιστώσες του Προγράμματος. Στο επιμορφωτικό κέντρο του Π.Ε.Κ. Καβάλας, πραγματοποιήθηκε επίσκεψη, από την υπεύθυνο του Προγράμματος στην έναρξη που έγινε χαιρετισμός στους επιμορφούμενους και ελέχθησαν οι στόχοι του Προγράμματος.

Το Πρόγραμμα πραγματοποιήθηκε σε χώρους σχολικών μονάδων με ικανοποιητικό επίπεδο υποδομών και ολοκληρώθηκε χωρίς ιδιαίτερα προβλήματα.

Δυστυχώς, όμως, η μη δυνατότητα του Προγράμματος να καλύπτονται τα έξοδα θέρμανσης δημιούργησε **σοβαρά προβλήματα** στη Δράμα, με αποτέλεσμα το σχολείο που είχε επιλεχθεί (4^ο Γενικό Λύκειο Δράμας) να μην καλύπτει τις προαπαιτούμενες συνθήκες για να διεξαχθεί το Πρόγραμμα. Η Δ/ση του σχολείου, είχε παραχωρήσει δύο αίθουσες και την παροχή διευκολύνσεων θέρμανσης με φορητά θερμαντικά σώματα. Λόγω όμως της ραγδαίας επιδείνωσης του καιρού η θέρμανση δεν επαρκούσε και δεν υπήρχε δυνατότητα λειτουργίας της κεντρικής θέρμανσης του πολυδαίδαλου σχολικού συγκροτήματος. Ευτυχώς βοήθησε ο Προϊστάμενος της Α/θμιας Εκ/σης και παρεχώρησε σχολείο (3^ο Δημοτικό Σχολείο Δράμας) που προσφέρθηκε να θερμαίνει τους χώρους που διεξήγετο το σεμινάριο.

Δυσκολία επίσης προέκυψε και με την αναπαραγωγή του επιμορφωτικού υλικού. Στην περίπτωση των επιμορφωτών που προσκόμιζαν τις εισηγήσεις τους την ημέρα της υλοποίησης του προγράμματος ή ζητούσαν την αναπαραγωγή πρόσθετων σελίδων, ήταν αδύνατη η αναπαραγωγή έστω και μιας σελίδας, ελλείψει άδειας ή ευχέρειας χρήσης φωτοτυπικών μηχανημάτων στους χώρους υλοποίησης.

Δόθηκε λύση και σε αυτό το θέμα με την ανάθεση σε ιδιώτη, της αναπαραγωγής όλου του επιμορφωτικού υλικού.

Αποτελεσματικότητα του προγράμματος

Οι συναντήσεις της υπευθύνου του Προγράμματος στις επιτόπιες επισκέψεις στα Επιμορφωτικά κέντρα με τους Ειδικούς Συνεργάτες και τους επιμορφούμενους οδήγησαν στις εξής διαπιστώσεις:

- Η συμμετοχή των επιμορφούμενων υπήρξε μεγάλη, χωρίς να υπάρξουν πολλές απουσίες επιμορφούμενων.
- Η αποτελεσματικότητα του προγράμματος κρίθηκε από ικανοποιητική μέχρι απόλυτα επιτυχής. Από τους επιμορφούμενους στο σύνολό τους, διατυπώθηκαν πολύ θετικά σχόλια. Το περιεχόμενο του προγράμματος ήταν άμεσο και βιωματικό με αποτέλεσμα το άμεσο ενδιαφέρον των εκπαιδευόμενων για το Πρόγραμμα.
- Οι σχέσεις επιμορφωτών και επιμορφούμενων πάντα ήταν φιλικές και θερμές. Αυτό διαπιστωνόταν στο χρόνο των διαλειμμάτων και κατά τη λήξη και την αποχώρηση, οπότε οι συζητήσεις και ο σχολιασμός των θεμάτων συνεχίζονταν για πολλή επιπλέον ώρα. Η ποιότητα των εισηγήσεων ήταν υψηλή και επιστημονικά επίκαιρη. Οι επιμορφούμενοι συχνά επιζητούσαν συγκεκριμένες απαντήσεις στα δικά τους σχολικά προβλήματα και στις συγκεκριμένες σχολικές συνθήκες του περιβάλλοντός τους.

Ποιοτική ανάλυση των συνεντεύξεων των επιμορφούμενων

Από την επεξεργασία των συνεντεύξεων των επιμορφούμενων, συνάγονται τα εξής συμπεράσματα:

- Η επικοινωνία των επιμορφούμενων με την υπεύθυνη του Προγράμματος και τους Ειδικούς Συνεργάτες και η ενημέρωσή τους για το Πρόγραμμα (συμμετοχή, Ω.Π., περιεχόμενο, προϋποθέσεις - υποχρεώσεις) χαρακτηρίστηκε εξαιρετική.
- Το ουσιαστικότερο κίνητρο για τη συμμετοχή τους στο Πρόγραμμα ήταν το ενδιαφέρον για προσωπική βελτίωση.
- Η διάρκεια του Προγράμματος (50 ώρες) θεωρήθηκε μη επαρκής και ζητήθηκε από το σύνολο των επιμορφούμενων να προστεθούν ώρες και θεματικές ενότητες. Επειδή, ήταν όμως κουραστικό το συνεχές Πρόγραμμα προτάθηκε να αναπτυχθεί σε περισσότερα Σαββατοκύριακα με ενδιάμεση παύση.
- Για την παροχή του επιμορφωτικού υλικού υπήρξε πλήρη ικανοποίηση από τους επιμορφούμενους.
- Το Πρόγραμμα χαρακτηρίστηκε πολύ εποικοδομητικό και η επιλογή των θεματικών πεδίων και των αντίστοιχων ενοτήτων ανταποκρίθηκε στις προσδοκίες και τις ανάγκες των επιμορφούμενων.
- Από πολλούς επιμορφούμενους διατυπώθηκε η ανάγκη διεύρυνσης - ανάπτυξης του περιεχομένου των θεματικών ενοτήτων και κατ' ανάγκη της χρονικής διάρκειας ανάλογου Προγράμματος στο εγγύς μέλλον.
- Η παρουσία των πανεπιστημιακών και εξειδικευμένων επιστημόνων ήταν επιθυμητή από όλους, ενώ κρίθηκε απαραίτητος ο συντονισμός των εισηγητών για την καλύτερη εκμετάλλευση του χρόνου και την αποφυγή επικαλύψεων.

Ποσοτική ανάλυση των ερωτηματολογίων των επιμορφούμενων

- Οι επιμορφούμενοι έκριναν ότι το περιεχόμενο των θεματικών ενοτήτων του προγράμματος συνδέεται σε πολύ σημαντικό βαθμό με τις ανάγκες του εκπαιδευτικού τους έργου. Από τα θεματικά πεδία που παρακολούθησαν μεγαλύτερη αποδοχή είχαν κατά σειρά:
 1. Διαχείριση ιδιαιτεροτήτων μαθητών,
 2. Προβλήματα συμπεριφοράς και
 3. Πολιτισμικές διαφορές, κοινωνικοοικονομικές ανισότητες.

Από τα πεδία αυτά σημαντικότερες αναδείχθηκαν για το 1ο θεματικό πεδίο, οι θεματικές ενότητες «1.1 Είδη μαθησιακών δυσκολιών αιτιολογία, γενικά χαρακτηριστικά και τρόπος εκδήλωσης στην τάξη» (95,8%), και «1.2 Τρόποι στήριξης των μαθητών με μαθησιακές δυσκολίες» (93,7%), από το 2ο θεματικό πεδίο οι ενότητες «2.2 Εφαρμογή στρατηγικών τροποποίησης της

- συμπεριφοράς - Μέσα στήριξης επιθυμητής συμπεριφοράς» (85,5%) και «2.3 Ψυχολογικό κλίμα της τάξης» (95,8%) και η ενότητα «3.1 Πολυπολιτισμικότητα σχολείου, τρόποι στήριξης των μαθητών με πολιτισμικές ιδιαιτερότητες/κοινωνικοοικονομικές ανισότητες» (89,6%) για το 3ο θεματικό πεδίο.
- Το σύνολο (77,1%) των εκπαιδευτικών έκρινε ως ικανοποιητικό τον προβλεπόμενο διδακτικό χρόνο της κάθε θεματικής ενότητας του προγράμματος, ενώ οι υπόλοιποι θεώρησαν ότι ο χρόνος αυτός θα έπρεπε να αυξηθεί, κατά κύριο λόγο:
 - στις ενότητες «1.2 Τρόποι στήριξης των μαθητών με μαθησιακές δυσκολίες» και «Μελέτη περίπτωσης» (π.χ. δυσλεξία) «1.4 Εφαρμογές σε διάφορες περιπτώσεις σχολείων (π.χ. ολοήμερο/ολιγοθέσιο σχολείο, Τ.Ε.Ε. κ.λπ.)» στο 1ο θεματικό πεδίο και
 - στις ενότητες «2.1 Γενικά χαρακτηριστικά και τρόπος εκδήλωσης στην τάξη» «2.2 Εφαρμογή στρατηγικών τροποποίησης της συμπεριφοράς - Μέσα στήριξης επιθυμητής συμπεριφοράς» και «2.4 Καλλιέργεια κοινωνικών δεξιοτήτων και τρόποι διαχείρισης συγκρούσεων, στρες, θυμού κ.λπ.», στο 2ο θεματικό πεδίο.
 - Τα σημαντικότερα κίνητρα του συνόλου των επιμορφούμενων για την παρακολούθηση του σεμιναρίου, αποτέλεσαν η αναγκαιότητα επιστημονικής κάλυψης και στήριξης του καθημερινού έργου τους στην τάξη (97,9%), η κάλυψη προσωπικού ενδιαφέροντος (95,9%), η χορήγηση εκπαιδευτικού υλικού (77,1%) και, δευτερευόντως, η προοπτική επαγγελματικής εξέλιξης και απόκτησης πρόσθετων τυπικών προσόντων (41,7%).
 - Σχετικά με τη μεθοδολογία των εισηγήσεων, οι περισσότεροι (89,6%) επιμορφούμενοι δηλώνουν ότι δόθηκε έμφαση στη θεωρητική προσέγγιση των θεματικών περιοχών. Το 70,8% των επιμορφούμενων δηλώνει ότι ακολουθήθηκε η φιλοσοφία του Προγράμματος να γίνεται συνδυασμός της θεωρίας με την πράξη και το 70,9% των επιμορφούμενων δηλώνει ότι η διδασκαλία εστίασε στη διδακτική πράξη.

Ποσοτική ανάλυση των ερωτηματολογίων των επιμορφωτών

Από τη στατιστική επεξεργασία των ερωτηματολογίων των επιμορφωτών συνάγονται τα εξής συμπεράσματα:

- Η επιλογή των θεματικών πεδίων σε σχέση με το σκοπό και τους στόχους του ήταν ορθή με διαφοροποίηση στις δύο τελευταίες ενότητες «3.3 Το ολοήμερο σχολείο» και κυρίως «3.2 Ευρωπαϊκό Portfolio», οι οποίες και θεώρησαν ότι ενδιέφεραν λιγότερο τους επιμορφούμενους.
- Η χρονική διάρκεια του Προγράμματος θεωρήθηκε ότι θα έπρεπε να κατανέμεται διαφορετικά, με διάθεση περισσότερου χρόνου κυρίως στα δύο πρώτα θεματικά πεδία, και ειδικότερα στις ενότητες 1.1, 1.2, 1.4, 2.1, 2.4 και 2.6.

Ως προβλήματα επισημάνθηκαν:

- ο συμπιεσμένος χρόνος για την ανάπτυξη του προγράμματος (συνεχόμενα Σαββατοκύριακα), με αποτέλεσμα την κόπωση των εκπαιδευτικών και
- η «υπερσυγκέντρωση στόχων και η προσπάθεια ένταξης πολυδιάστατων θεματικών πεδίων ταυτόχρονα, με κίνδυνο αποσπασματικότητας».
- Η στάση των επιμορφούμενων χαρακτηρίστηκε από τους επιμορφωτές θετική με διάθεση συνεργασίας και η συμμετοχή τους ήταν ενεργητική, με ενδιαφέρον αλλά και μεγάλες προσδοκίες από μέρους τους, και ακόμη με επιφυλάξεις αρκετές φορές.
- Επιμορφωτικό υλικό δόθηκε από όλους τους επιμορφωτές, σύμφωνα πάντοτε με τις καταγραφές τους, σε διάφορες μορφές, από τις οποίες οι πλέον συνήθεις ήσαν σημειώσεις, πλήρεις εισηγήσεις ή περιλήψεις τους, σχετική βιβλιογραφία και διάφορες πηγές, μελέτες περιπτώσεων, παραδείγματα ασκήσεων, ή/και δραστηριοτήτων, άρθρα κ.ά.
- Οι εκπαιδευτικές τεχνικές οι οποίες αξιοποιήθηκαν από τους επιμορφωτές, σύμφωνα με τα ερωτηματολόγια που συμπλήρωσαν, ήσαν κατά σειρά συχνότητας η εισήγηση, η μελέτη περίπτωσης και οι ομάδες εργασίας, ενώ σε μικρότερο ποσοστό χρησιμοποίησαν άλλες μεθόδους, όπως το παίξιμο ρόλων, τον καταγισμό ιδεών, την επίδειξη και τη συζήτηση.

Π.Ε.Κ. ΚΟΖΑΝΗΣ

Π.Ε.Κ.	ΕΠΙΜΟΡΦΩΤΙΚΟ ΚΕΝΤΡΟ	ΔΙΕΥΘΥΝΣΗ	ΟΝΟΜΑΤΕΠΩΝΥΜΟ/ ΙΔΙΟΤΗΤΑ ΕΙΔΙΚΟΥ ΣΥΝΕΡΓΑΤΗ	ΟΝΟΜΑΤΕΠΩΝΥΜΟ/ ΙΔΙΟΤΗΤΑ ΥΠΕΥΘΥΝΟΥ
Π.Ε.Κ. ΚΟΖΑΝΗΣ	Κοζάνη	3 ^ο ΓΕΛ Κοζάνης	Λάζαρος Χατζηλαζαρίδης Σχ. Σύμβουλος Β/θμιας Διευθυντής Π.Ε.Κ. Κοζάνης	Γεώργιος Παυλίδης Σχ. Σύμβουλος Β/θμιας- Πάρεδρος ε.θ. Π.Ι. κατά τη διάρκεια της Α' φάσης της διοργάνωσης
	Γρεβενά	2 ^ο ΓΕΛ Γρεβενών	Ευ. Προύφα Σχ. Σύμβουλος Β/θμιας	
	Καστοριά	4 ^ο Δημ. Σχολείο Καστοριάς	Δημήτριος Ζήσης Σχ. Σύμβουλος Α/θμιας	
	Φλώρινα	3 ^ο Δημ. Σχολείο Φλώρινας	Ηρ. Σπυρίδης Σχ. Σύμβουλος Α/θμιας, Υποδ/ντης Π.Ε.Κ. Κοζάνης	

Π.Ε.Κ.	ΑΙΤΗΣΕΙΣ ΕΚΠΑΙΔΕΥΤΙΚΩΝ			ΕΠΙΛΕΓΕΝΤΕΣ ΕΚΠΑΙΔΕΥΤΙΚΟΙ			ΕΚΠΑΙΔΕΥΤΙΚΟΙ ΠΟΥ ΟΛΟΚΛΗΡΩΣΑΝ ΤΟ ΠΡΟΓΡΑΜΜΑ			ΤΜΗΜΑΤΑ		
	Α/θμια	Β/θμια	Σύνολο	Α/θμια	Β/θμια	Σύνολο	Α/θμια	Β/θμια	Σύνολο	Α/θμια	Β/θμια	Σύνολο
Π.Ε.Κ. ΚΟΖΑΝΗΣ	401	379	780	81	100	181	75	92	167	4	5	9

Οι επιμορφούμενοι οι οποίοι υπέβαλαν αίτηση προς το Π.Ι. για συμμετοχή τους στο Πρόγραμμα ανήλθαν συνολικά σε **780** εκπαιδευτικούς. Η διαδικασία κλήρωσης πραγματοποιήθηκε στις **14 Φεβρουαρίου 2006** στο χώρο των γραφείων του Π.Ε.Κ. Κοζάνης για όλα τα εξακτινωμένα κέντρα του Π.Ε.Κ., με την παρουσία του εκπροσώπου του Παιδαγωγικού Ινστιτούτου των δύο Ειδικών Συνεργατών και Υποδιευθυντών του Π.Ε.Κ., των κ. Λάζαρου Χατζηλαζαρίδη και Ηρακλή Σπυρίδη καθώς και μικρού αριθμού εκπαιδευτικών.

Ο αριθμός των επιμορφωτών σε σχέση με τις ανάγκες κάλυψης των ωρών του Προγράμματος κατά αντικείμενο και κατά κέντρο εξακτίωσης, εκτιμάται ότι ήταν μάλλον μικρός, με δεδομένη την επιδίωξη επιλογής εξειδικευμένου και υψηλών προσόντων ανθρώπινου δυναμικού.

Χαρακτηριστικά αναφέρεται ότι οι επιμορφωτές μέλη ΔΕΠ, οι οποίοι εξεδήλωσαν ενδιαφέρον προέρχονταν από διαφορετικούς γεωγραφικούς χώρους και κυρίως από τους χώρους των Πανεπιστημίων Ιωαννίνων, Δυτικής Μακεδονίας και Θεσσαλονίκης και δευτερευόντως από άλλους χώρους (Θεσσαλία, Αθήνα κ.ά.).

Κατά την κατάρτιση του Ωρολογίου Προγράμματος αντιμετωπίστηκαν διάφορα προβλήματα, κυριότερα των οποίων ήταν η διασπορά των επιμορφωτικών κέντρων του Π.Ε.Κ. Κοζάνης και οι διαφορετικές δυνατότητες πρόσβασης των επιμορφωτών οι οποίοι προέρχονταν από διαφορετικούς γεωγραφικούς χώρους (Ιωάννινα, Θεσσαλονίκη, Φλώρινα, Θεσσαλία, Αθήνα).

Επίσης, προβλήματα δημιουργήθηκαν από την πλευρά των επιμορφωτών λόγω ακυρώσεων συμμετοχής και αλλαγών, οι οποίες αντιμετωπίστηκαν άμεσα από το Π.Ι., με τροποποιήσεις του προγράμματος και αντικαταστάσεις.

Το Πρόγραμμα πραγματοποιήθηκε σε σχολικές μονάδες με ικανοποιητικό επίπεδο υποδομών και ολοκληρώθηκε χωρίς ιδιαίτερα προβλήματα.

Ένα από τα σημαντικότερα θέματα που αντιμετωπίστηκαν ήταν η εξασφάλιση θέρμανσης. Εκτός των Ειδικών συνεργατών του Προγράμματος, αποτελεσματική επίσης υπήρξε η συνδρομή των Διευθυντών των σχολικών μονάδων, των Διευθυντών Εκπαίδευσης και ακόμη των Περιφερειακών Διευθυντών οι οποίοι εκ των πραγμάτων ενεπλάκησαν στην διαδικασία υλοποίησης.

Καθ' όλη τη διάρκεια της ροής του Προγράμματος περιλαμβανομένων των ημερών διεξαγωγής του υπήρξε συνεχής και αμφίδρομη τηλεφωνική επικοινωνία με τους Ειδικούς Συνεργάτες αλλά και αρκετούς επιμορφωτές, ώστε να υπάρχει ενημέρωση για την πορεία της υλοποίησής του. Ειδικότερα, στις 01/4/2006 και 02/4/2006, πραγματοποιήθηκαν επισκέψεις σε όλα τα κέντρα κατά τις ώρες υλοποίησης του ωρολογίου προγράμματος, προκειμένου να καταγραφούν με άμεσο τρόπο στοιχεία για όλες τις συνιστώσες της διαδικασίας.

Γενική εκτίμηση - διαπιστώσεις - προτάσεις επιμορφούμενων

Από την επεξεργασία δείγματος ερωτηματολογίων των επιμορφούμενων συνάγονται τα εξής σημαντικά συμπεράσματα:

- Ποσοστό **85-98%** των εκπαιδευτικών έκριναν ότι η επιλογή των θεματικών πεδίων του Προγράμματος ήταν αρκετά έως πολύ ικανοποιητική.
- Οι επιμορφούμενοι έκριναν ότι το περιεχόμενο των θεματικών ενοτήτων του προγράμματος συνδέεται σε πολύ σημαντικό βαθμό (πολύ έως αρκετά σε ποσοστό **66-94%**) με τις ανάγκες του εκπαιδευτικού τους έργου. Από τα θεματικά πεδία που παρακολούθησαν μεγαλύτερη αποδοχή είχαν κατά σειρά:
 - Διαχείριση ιδιαιτεροτήτων μαθητών (ποσοστό 82-94%),
 - Προβλήματα συμπεριφοράς (ποσοστό 82-90%) και
 - Πολιτισμικές διαφορές, κοινωνικοοικονομικές ανισότητες (ποσοστό 66 - 88%).

- Από τα πεδία αυτά σημαντικότερες, για τους επιμορφουμένους, αναδείχθηκαν οι θεματικές ενότητες:
 - «Είδη μαθησιακών δυσκολιών, αιτιολογία, γενικά χαρακτηριστικά και τρόπος εκδήλωσης στην τάξη» και «1.2 Τρόποι στήριξης των μαθητών με μαθησιακές δυσκολίες για το 1ο θεματικό πεδίο»,
 - «2.2 Εφαρμογή στρατηγικών τροποποίησης της συμπεριφοράς - Μέσα στήριξης επιθυμητής συμπεριφοράς» και «2.3 Ψυχολογικό κλίμα της τάξης» από το 2ο θεματικό πεδίο και
 - 3.1 Πολυπολιτισμικότητα σχολείου, τρόποι στήριξης των μαθητών με πολιτισμικές ιδιαιτερότητες/κοινωνικοοικονομικές ανισότητες για το 3ο θεματικό πεδίο.
- Οι επιμορφωτές γενικά ανταποκρίθηκαν σε πολύ ικανοποιητικό βαθμό στις προσδοκίες των επιμορφουμένων. Οι προσπάθειές τους εστιάστηκαν στη διδακτική πράξη (60,9%) και επιδίωξαν το συνδυασμό θεωρίας και πράξης (67,4%). Έδωσαν, όμως, περισσότερη έμφαση στη θεωρητική κατάρτιση (93,9%).
- Γενικά το πρόγραμμα ανταποκρίθηκε στις προσδοκίες των εκπαιδευτικών σε πολύ σημαντικό βαθμό (πολύ έως αρκετά σε ποσοστό **78,1%**).
- Το μεγαλύτερο ποσοστό (**68,0%**) των εκπαιδευτικών έκρινε ως ικανοποιητικό τον προβλεπόμενο διδακτικό χρόνο της κάθε θεματικής ενότητας του προγράμματος, ενώ οι υπόλοιποι θεώρησαν ότι ο χρόνος αυτός θα έπρεπε να αυξηθεί, κατά πρώτο λόγο:
 - στις ενότητες «1.1 Είδη μαθησιακών δυσκολιών, αιτιολογία, γενικά χαρακτηριστικά και τρόπος εκδήλωσης στην τάξη» (28,6%), «1.2 Τρόποι στήριξης των μαθητών με μαθησιακές δυσκολίες» (14,3%), «1.5 Χαρισματικοί μαθητές» (28,6%), στο 1ο θεματικό πεδίο και
 - στις ενότητες «2.1 Γενικά χαρακτηριστικά και τρόπος εκδήλωσης στην τάξη» (7,1%), «2.2 Εφαρμογή στρατηγικών τροποποίησης της συμπεριφοράς - Μέσα στήριξης επιθυμητής συμπεριφοράς» (7,1%) και «2.4 Καλλιέργεια κοινωνικών δεξιοτήτων και τρόποι διαχείρισης συγκρούσεων, στρες, θυμού κ.λπ.» (7,1%), στο 2ο θεματικό πεδίο.
- Τα σημαντικότερα κίνητρα του συνόλου σχεδόν των εκπαιδευτικών (από **96,0%** έως και **100,0%**) για την παρακολούθηση του σεμιναρίου, αποτέλεσαν η ανάγκη διευκόλυνσης του καθημερινού έργου τους στην τάξη και η κάλυψη προσωπικού ενδιαφέροντος, και δευτερευόντως (σε ποσοστό κάτω του 44%) η προοπτική επαγγελματικής εξέλιξης και απόκτησης άλλων τυπικών προσόντων.

Από την επεξεργασία των **συνεντεύξεων των επιμορφούμενων**, τα κυριότερα συμπεράσματα που προκύπτουν είναι τα εξής:

- Η επικοινωνία και η συνεργασία (συμμετοχή, περιεχόμενο, προϋποθέσεις - υποχρεώσεις, διανομή επιμορφωτικού υλικού), των επιμορφούμενων με τους Ειδικούς Συνεργάτες ήταν πολύ καλή, αν και η ενημέρωσή τους για το Ω.Π. θεώρησαν ότι δεν ήταν ικανοποιητική. Χρήσιμο θα ήταν ένα περισσότερο ανεπτυγμένο αναλυτικό πρόγραμμα, στο οποίο θα μπορούσε να περιλαμβάνεται και πρόγραμμα εισηγήσεων.

- Η υλικοτεχνική υποδομή και οι διευκολύνσεις ήταν πολύ ικανοποιητικές, εκτός του γεγονότος ότι αντιμετωπίστηκαν προβλήματα θέρμανσης
- Το κυριότερο κίνητρο για τη συμμετοχή στο Πρόγραμμα ήταν το ενδιαφέρον των εκπαιδευτικών για προσωπική βελτίωση.
- Το Πρόγραμμα γενικά ανταποκρίθηκε στις ανάγκες των επιμορφούμενων. Θα έπρεπε όμως να δοθεί λιγότερη έμφαση στη θεωρία και μεγαλύτερη στην πράξη με περισσότερες ώρες στις μελέτες περίπτωσης και στις βιωματικές προσεγγίσεις.
- Καλό θα ήταν οι μαθησιακές δυσκολίες να ομαδοποιούνται κατά ειδικότητες.
- Η παρουσία περισσότερων πανεπιστημιακών αλλά και δασκάλων της τάξης ήταν επιθυμητή από όλους, ενώ θα έπρεπε να προηγείται συντονισμός των εισηγητών προκειμένου να αποφεύγονται επικαλύψεις.
- Ως προς το περιεχόμενο του Προγράμματος οι επιμορφούμενοι έκριναν αναγκαίο τον εμπλουτισμό των θεματικών περιοχών με αντικείμενα « Συνεργασία με την οικογένεια», «Σχέσεις εκπαιδευτικών και διοίκησης σχολείου», «Ψυχολογική υποστήριξη των μαθητών κατά τη μετάβαση στο σχολείο (Α΄ τάξη δημοτικού)» και τέλος «Εξειδικευμένη αντιμετώπιση για θέματα που αντιμετωπίζουν οι νηπιαγωγοί».
- Ακόμη πρότειναν στο 1ο θεματικό πεδίο (Διαχείριση ιδιαιτεροτήτων μαθητών) να περιληφθεί ειδικότερη αναφορά σε θέματα σχετικά με «την αξιολόγηση του μαθητή με μαθησιακές δυσκολίες», ενώ το 2ο θεματικό πεδίο (προβλήματα συμπεριφοράς) να αποτελέσει αντικείμενο ενός ανεξάρτητου Προγράμματος.

Γενική εκτίμηση - διαπιστώσεις - προτάσεις επιμορφωτών

Το ποσοστό % αναφέρεται επί του δείγματος των 24 ερωτηματολογίων, επί συνόλου 30 παραδοθέντων, στα οποία περιλαμβάνονται επιμορφωτές των τμημάτων τόσο της Α/θμιας όσο και της Β/θμιας.

Από την επεξεργασία των ερωτηματολογίων των επιμορφωτών συνάγονται τα ακόλουθα συμπεράσματα :

- Οι επιμορφωτές έκριναν ότι το Πρόγραμμα ήταν αρκετά έως πολύ ικανοποιητικό ως προς:
 - την οργάνωση, το συντονισμό και τη διοικητική υποστήριξή του
 - την υλικοτεχνική υποδομή των επιμορφωτικών κέντρων του Π.Ε.Κ.
 - τη συνεργασία με το Π.Ι. και τον Ειδικό Συνεργάτη του
- Η επιλογή των θεματικών ενοτήτων του Προγράμματος σε σχέση με το σκοπό και τους στόχους του ήταν ορθή σε πολύ μεγάλο βαθμό (ποσοστό 58,33% - 83,33%), πλην των ενοτήτων «3.3 Το ολοήμερο σχολείο» και κυρίως «3.2 Ευρωπαϊκό Portfolio», η επιλογή των οποίων θεωρήθηκε λιγότερο επιτυχημένη.
- Η χρονική διάρκεια του προγράμματος κρίθηκε μάλλον ικανοποιητική από τους περισσότερους επιμορφωτές (ποσοστό 66,67 %).

- Ως σημαντικότερα προβλήματα κατά τους περισσότερους επιμορφωτές ήταν ο μικρός χρόνος για την κάλυψη και εμβάθυνση κάποιων ενοτήτων και η εικόνα αποσπασματικών και ανεξάρτητων μεταξύ τους ενοτήτων, παράλληλα με την έλλειψη συντονισμού μεταξύ των επιμορφωτών.
- Ακόμη καταγράφηκαν:
 - η ανάγκη λεπτομερέστερου προσδιορισμού των περιεχομένων του αναλυτικού προγράμματος ή/και η ανάγκη κάποιου συντονισμού μεταξύ των επιμορφωτών κάθε τμήματος
 - τμήματα ανομοιογενή ως προς την ειδικότητα των επιμορφουμένων
 - αδυναμίες στην υλικοτεχνική υποδομή (λ.χ. έλλειψη θέρμανσης) και
 - οργανωτικές αδυναμίες σε κάποιες περιπτώσεις
- Κατά τους επιμορφωτές, η στάση των περισσότερων επιμορφουμένων χαρακτηρίστηκε από καλή έως ιδιαίτερα θετική με διάθεση συνεργασίας και ενεργητικής συμμετοχής τους, ιδιαίτερα κατά την εργασία τους σε μικρές ομάδες.
- Επιμορφωτικό υλικό δόθηκε από όλους τους επιμορφωτές σε διάφορες μορφές, από τις οποίες οι πλέον συνήθεις ήσαν εισηγήσεις ή περιλήψεις τους, σχετική βιβλιογραφία και διάφορες πηγές, μελέτες περιπτώσεων, παραδείγματα ασκήσεων ή/και δραστηριοτήτων, σημειώσεις, λίστες ελέγχου βασικών δεξιοτήτων, άρθρα κ.ά.
- Οι εκπαιδευτικές τεχνικές οι οποίες αξιοποιήθηκαν από τους επιμορφωτές, σύμφωνα με τα ερωτηματολόγια που συμπλήρωσαν, ήταν κατά σειρά συχνότητας η εισήγηση και η μελέτη περίπτωσης (79,17%) και οι ομάδες εργασίας (33,33%), ενώ σε μικρότερο ποσοστό χρησιμοποίησαν άλλες μεθόδους, όπως το παίξιμο ρόλων και την επίδειξη (29,17%), τον καταγισμό ιδεών (25,00%) και τη συζήτηση (8,33%).
- Οι επιμορφωτές διατύπωσαν αρκετές προτάσεις για θεματικές ενότητες που θα μπορούσαν να περιληφθούν στο Πρόγραμμα. Χαρακτηριστικότερες από αυτές είναι οι εξής:
 - Επικοινωνία εκπαιδευτικών - διευθυντή σχολείου - μαθητών - γονέων
 - Ψυχολογικές διαταραχές (ελλειμματική προσοχή, υπερκινητικότητα, ιδεοψυχαναγκαστικές διαταραχές)
 - Συνεκπαίδευση μαθητών με και χωρίς ειδικές εκπαιδευτικές ανάγκες
 - Αυτογνωσία εκπαιδευτικού
 - Η τάξη ως χώρος πλαισίωσης των εκπαιδευτικών δραστηριοτήτων.

Π.Ε.Κ.ΛΑΜΙΑΣ

Π.Ε.Κ.	ΕΠΙΜΟΡΦΩΤΙΚΟ ΚΕΝΤΡΟ	ΔΙΕΥΘΥΝΣΗ	ΟΝΟΜΑΤΕΠΩΝΥΜΟ/ ΙΔΙΟΤΗΤΑ ΕΙΔΙΚΟΥ ΣΥΝΕΡΓΑΤΗ	ΟΝΟΜΑΤΕΠΩΝΥΜΟ/ ΙΔΙΟΤΗΤΑ ΥΠΕΥΘΥΝΟΥ
Π.Ε.Κ. ΛΑΜΙΑΣ	Λαμία	5 ^ο Γυμνάσιο Λαμίας	Γεώργιος Αποστόλου Σχ. Σύμβουλος Β/θμιας	Διονύσιος Λουκέρης Μόνιμος πάρεδρος Π.Ι.
	Βοιωτία	1 ^ο ΓΕΛ Λειβαδιάς	Χρίστος Κωτσοβίνος Σχ. Σύμβουλος Β/θμιας	
	Εύβοια	11 ^ο Δημ. Σχολείο Χαλκίδας	Δημήτρης Ζώζουλας Σχ. Σύμβουλος Α/θμιας	
	Ευρυτανία	4 ^ο Δημ. Σχολείο Καρπενησίου	Ιωάννης Τσίγκας Σχ. Σύμβουλος Α/θμιας	
	Φωκίδα	ΕΠΑΛ Άμφισσας	Κωνσταντίνος Ασημακόπουλος Δ/ντής του ΣΕΚ Άμφισσας	

Π.Ε.Κ.	ΑΙΤΗΣΕΙΣ ΕΚΠΑΙΔΕΥΤΙΚΩΝ			ΕΠΙΛΕΓΕΝΤΕΣ ΕΚΠΑΙΔΕΥΤΙΚΟΙ			ΕΚΠΑΙΔΕΥΤΙΚΟΙ ΠΟΥ ΟΛΟΚΛΗΡΩΣΑΝ ΤΟ ΠΡΟΓΡΑΜΜΑ			ΤΜΗΜΑΤΑ		
	Α/θμια	Β/θμια	Σύνολο	Α/θμια	Β/θμια	Σύνολο	Α/θμια	Β/θμια	Σύνολο	Α/θμια	Β/θμια	Σύνολο
Π.Ε.Κ. ΛΑΜΙΑΣ	155	363	518	139	131	270	126	113	239	9	5	14

Το επιμορφωτικό πρόγραμμα ανταποκρίθηκε στους επιδιωκόμενους στόχους με επιτυχία. Η πρώτη φάση της οργάνωσης και διεξαγωγής του προγράμματος ολοκληρώθηκε χωρίς ιδιαίτερα προβλήματα. Οι δυσκολίες που παρουσιάστηκαν αντιμετωπίστηκαν επιτυχώς από τους Ειδικούς Συνεργάτες των επιμορφωτικών κέντρων και την Ο.Ε.Υ.Π., χωρίς αρνητικές επιπτώσεις στην ροή του υπόλοιπου προγράμματος. Αναπτύχθηκαν συνεργατικές σχέσεις με τους εμπλεκόμενους φορείς υλοποίησης του προγράμματος, οι οποίες απεδείχθησαν ιδιαίτερα θετικές για την επιτυχή ολοκλήρωσή του. Οι εκπαιδευτικοί ανταποκρίθηκαν στην πρόσκληση ενδιαφέροντος για συμμετοχή στο πρόγραμμα, αν και κατά την επίσκεψη του υπευθύνου και μέλους της Ο.Ε.Υ.Π. στα κέντρα επιμόρφωσης διαπιστώθηκαν αδυναμίες στην έγκαιρη ενημέρωσή τους μέσω των τοπικών Διευθύνσεων και Γραφείων εκπαίδευσης το οποίο είχε ως αποτέλεσμα την μη δυνατότητα έγκαιρης υποβολής αιτήσεων από όλους τους ενδιαφερόμενους.

Ειδικότερα, η υλοποίηση του προγράμματος σε κάθε επιμορφωτικό κέντρο ξεκίνησε και ολοκληρώθηκε μέσα στις καθορισμένες ημερομηνίες, το ωρολόγιο πρόγραμμα τηρήθηκε απρόσκοπτα και χωρίς την παρέμβαση απροσδόκητων περιστατικών και οι επιμορφωτές κάλυψαν όλες τις θεματικές ενότητες, όπως αυτές προβλέπονταν από το πλαίσιο του αναλυτικού προγράμματος της Πράξης.

Πιο συγκεκριμένα, στο Π.Ε.Κ. Λαμίας το πρόγραμμα πραγματοποιήθηκε κατά τις ημερομηνίες που είχαν ορισθεί από την Ο.Ε.Υ.Π. σύμφωνα με το συντασσόμενο κάθε φορά ωρολόγιο πρόγραμμα. Έγινε τροποποίηση του προγράμματος το Σάββατο 18 και την Κυριακή 19 Μαρτίου 2006 εξαιτίας της αδυναμίας προσέλευσης δυο επιμορφωτών, οι οποίοι αντικαταστάθηκαν έγκαιρα από άλλη επιμορφώτρια, η οποία ήδη συμμετείχε στο ωρολόγιο πρόγραμμα του Π.Ε.Κ. Λαμίας κατά τις συγκεκριμένες ημερομηνίες.

Το Π.Ε.Κ. διέθεσε στους επιμορφωτές τον αναγκαίο υλικοτεχνικό εξοπλισμό και η έλλειψη ενός βιντεοπροβολέα και ενός προβολέα διαφανειών αντιμετωπίστηκε με το δανεισμό του συγκεκριμένου εξοπλισμού από το 5^ο Γυμνάσιο Λαμίας και το Π.Ε.Κ. Λαμίας. Προέκυψε, όμως, στην συνέχεια πρόβλημα όταν λόγω απογραφής ο συγκεκριμένος εξοπλισμός επεστράφη στο Π.Ε.Κ. Λαμίας.

Στο εξακτινώμενο κέντρο επιμόρφωσης του Π.Ε.Κ. Λαμίας στη Λειβαδιά που λειτούργησε στο 1^ο ΓΕΛ Λιβαδειάς χρησιμοποιήθηκαν τέσσερις σχολικές αίθουσες που ήταν πλήρως εξοπλισμένες με προβολείς διαφανειών και το απαραίτητα εποπτικό υλικό και γραφική ύλη. Επίσης, παραχωρήθηκαν στους επιμορφωτές δυο γραφεία για την προετοιμασία της εισήγησής τους και την παραμονή τους κατά τη διάρκεια των διαλειμμάτων και των κενών ωρών διδασκαλίας μεταξύ των εισηγήσεών τους. Η εντύπωση όλων των εμπλεκομένων στο πρόγραμμα ήταν ιδιαίτερω θετική στο συγκεκριμένο επιμορφωτικό κέντρο όπου κατά γενική ομολογία όλα λειτούργησαν άψογα.

Στην Ευρυτανία το επιμορφωτικό πρόγραμμα πραγματοποιήθηκε στο 4^ο Δημοτικό Σχολείο Καρπενησίου όπου διατέθηκαν δυο αίθουσες εξοπλισμένες με το απαραίτητο εποπτικό υλικό. Οι επιμορφούμενοι διατύπωσαν την ικανοποίησή τους για την επιλογή των θεματικών πεδίων και το συνδυασμό της θεωρίας με τη βιωματική διδασκαλία εκ μέρους των επιμορφωτών. Χαρακτηριστικό είναι ότι δεν έγιναν απουσίες από τους επιμορφούμενους που παρακολούθησαν όλες τις θεματικές ενότητες. Τέλος, από πολλούς επιμορφούμενους εκφράστηκε η επιθυμία να γινόταν επανάληψη του προγράμματος σε περιοχές που ήταν αρκετά μακριά από το Καρπενήσι και έτσι θα διευκολυνόταν τόσο η συμμετοχή των εκπαιδευτικών που χρειάζονταν 2 έως 3 ώρες να προσέλθουν όσο και να ενταχθούν στο πρόγραμμα και άλλοι που αδυνατούσαν να υποστούν αυτή την ταλαιπωρία για 5 συνεχή Σαββατοκύριακα.

Στην Εύβοια το επιμορφωτικό πρόγραμμα υλοποιήθηκε στο 11^ο Δημοτικό Σχολείο Χαλκίδας και η γενική εκτίμηση ήταν ότι το πρόγραμμα ανταποκρίθηκε στους επιδιωκόμενους στόχους με επιτυχία. Το παρακολούθησαν 40 εκπαιδευτικοί και υπήρχε μόνο μια διαρροή, γεγονός που αποδεικνύει το ενδιαφέρον τους για επιμόρφωση σε θέματα διαχείρισης προβλημάτων σχολικής τάξης.

Στην Φωκίδα το επιμορφωτικό πρόγραμμα υλοποιήθηκε στο ΕΠΑΛ Άμφισσας και παραχωρήθηκαν αίθουσες εξοπλισμένες με βιντεοπροβολείς και

ηλεκτρονικούς υπολογιστές. Και σε αυτό το κέντρο, όπως και στα προηγούμενα, οι επιμορφούμενοι εκπαιδευτικοί παρακολούθησαν με αρκετά έντονο ενδιαφέρον και εκδήλωσαν την ικανοποίησή τους για τις εισηγήσεις των επιμορφωτών.

Κατά την υλοποίηση του Προγράμματος στα κατά τόπους κέντρα αντιμετωπίστηκαν **προβλήματα θέρμανσης** των χώρων, τα οποία επιλύθηκαν επιτυχώς με τη μέριμνα των Ειδικών Συνεργατών και την ουσιαστική αρωγή των Διευθύνσεων και Γραφείων Εκπαίδευσης και των Διευθυντών των Σχολικών μονάδων, όπου πραγματοποιήθηκε το Πρόγραμμα.

Στατιστική ανάλυση

Σύμφωνα με τους **επιμορφούμενους** η οργάνωση του προγράμματος ήταν από πολύ έως αρκετά ικανοποιητική σε ποσοστό 80,8%, το οποίο κρίθηκε αρκετά υψηλό για ένα Πρόγραμμα που εφαρμόστηκε σε πολλές περιφέρειες της Ελλάδας για πρώτη φορά.

Οι θεματικές ενότητες 1.1, 1.2 και 1.4 (*μαθησιακές δυσκολίες, τρόποι στήριξης των μαθητών με μαθησιακές δυσκολίες και μελέτη περίπτωσης*) του πρώτου θεματικού πεδίου συγκέντρωσαν το ενδιαφέρον των επιμορφούμενων σε υψηλά ποσοστά (87,5%, 87,2%, και 85,1% αντίστοιχα).

Επίσης, τα υψηλά ποσοστά ικανοποίησης που εξέφρασαν οι επιμορφούμενοι για τη θεματολογία του δεύτερου θεματικού πεδίου «*Προβλήματα συμπεριφοράς*» κατέδειξαν την ανάγκη των εκπαιδευτικών να ενημερωθούν για τους τρόπους αντιμετώπισης και τις στρατηγικές τροποποίησης της προβληματικής συμπεριφοράς μέσα στην τάξη. Μάλιστα, το συγκεκριμένο θεματικό πεδίο συγκέντρωσε τις θετικότερες εντυπώσεις από όλα τα θεματικά πεδία σε ποσοστό που κυμάνθηκε από 79,1% - 91,7%.

Όσον αφορά την επάρκεια του διδακτικού χρόνου για την ολοκλήρωση κάθε θεματικής ενότητας, αυτός θεωρήθηκε σχετικά επαρκής από την πλειοψηφία των επιμορφούμενων σε ποσοστό 75,1%.

Πιο συγκεκριμένα, η επεξεργασία δείγματος 10% των ερωτηματολογίων έδειξε τα παρακάτω αποτελέσματα:

Οι **επιμορφωτές**, όπως διαφαίνεται μέσα από τα ερωτηματολόγια που συμπλήρωσαν και παρέδωσαν στην Ομάδα Επιστημονικής Υποστήριξης της Πράξης, κατέγραψαν ως το βασικότερο μειονέκτημα του προγράμματος την **ελλιπή υλικοτεχνική υποδομή** των επιμορφωτικών κέντρων. Όπως οι περισσότεροι ανέφεραν, υπήρχαν σοβαρές ελλείψεις σε σύγχρονες συσκευές Νέων Τεχνολογιών (βιντεοπροβολείς, laptops, οθόνες προβολής), αναγκαίες για την άρτια παρουσίαση του διδακτικού τους αντικειμένου. Ακόμα και όπου υπήρχαν ή εξασφαλίστηκαν από άλλες σχολικές μονάδες δεν επαρκούσαν για να εξυπηρετήσουν όλα τα τμήματα ταυτόχρονα.

Παρά τη δυσχέρεια αυτή, όλοι οι επιμορφωτές αναγνώρισαν τις προσπάθειες των Ειδικών Συνεργατών να τους ενισχύσουν με τον καλύτερο δυνατό τρόπο στο έργο τους. Η ικανοποίηση των επιμορφωτών εκφράστηκε κυρίως στο πρόσωπο των ανθρώπων που εργάστηκαν για την υλοποίηση του Προγράμματος και αξιολόγησαν την προσπάθεια αυτή πολύ θετικά έως αρκετά θετικά. Ειδικότερα, αξιολόγησαν με τον υψηλότερο βαθμό το συντονισμό και τη διοικητική υποστήριξη του προγράμματος.

Π.Ε.Κ. ΛΑΡΙΣΑΣ

Π.Ε.Κ.	ΕΠΙΜΟΡΦΩΤΙΚΟ ΚΕΝΤΡΟ	ΔΙΕΥΘΥΝΣΗ	ΟΝΟΜΑΤΕΠΩΝΥΜΟ/ ΙΔΙΟΤΗΤΑ ΕΙΔΙΚΟΥ ΣΥΝΕΡΓΑΤΗ	ΟΝΟΜΑΤΕΠΩΝΥΜΟ/ ΙΔΙΟΤΗΤΑ ΥΠΕΥΘΥΝΟΥ
Π.Ε.Κ. ΛΑΡΙΣΑΣ	Λάρισα	3 ^ο Γυμνάσιο Λάρισας	Δημήτριος Σακκής Διευθυντής Π.Ε.Κ. Λάρισας	Ευαγγελία Καγκά Σύμβουλος Π.Ι.
	Καρδίτσα	13 ^ο Δημ. Σχολείο Καρδίτσας	Απόστολος Καρναβάς Σχ. Σύμβουλος Α/θμιας	
	Μαγνησία	13 ^ο Δημ. Σχολείο Βόλου	Κωνσταντίνος Δημουλάς Υποδ/ντής Π.Ε.Κ.	
	Τρίκαλα	26 ^ο Δημ. Σχολείο Τρικάλων	Κωνσταντίνος Βούλγαρης Σχ. Σύμβουλος Α/θμιας	

Π.Ε.Κ.	ΑΙΤΗΣΕΙΣ ΕΚΠΑΙΔΕΥΤΙΚΩΝ			ΕΠΙΛΕΓΕΝΤΕΣ ΕΚΠΑΙΔΕΥΤΙΚΟΙ			ΕΚΠΑΙΔΕΥΤΙΚΟΙ ΠΟΥ ΟΛΟΚΛΗΡΩΣΑΝ ΤΟ ΠΡΟΓΡΑΜΜΑ			ΤΜΗΜΑΤΑ		
	Α/θμια	Β/θμια	Σύνολο	Α/θμια	Β/θμια	Σύνολο	Α/θμια	Β/θμια	Σύνολο	Α/θμια	Β/θμια	Σύνολο
Π.Ε.Κ. ΛΑΡΙΣΑΣ	203	215	418	161	160	321	129	136	265	8	8	16

Π.Ε.Κ. ΜΥΤΙΛΗΝΗΣ

Π.Ε.Κ.	ΕΠΙΜΟΡΦΩΤΙΚΟ ΚΕΝΤΡΟ	ΔΙΕΥΘΥΝΣΗ	ΟΝΟΜΑΤΕΠΩΝΥΜΟ/ ΙΔΙΟΤΗΤΑ ΕΙΔΙΚΟΥ ΣΥΝΕΡΓΑΤΗ	ΟΝΟΜΑΤΕΠΩΝΥΜΟ/ ΙΔΙΟΤΗΤΑ ΥΠΕΥΘΥΝΟΥ
Π.Ε.Κ. ΜΥΤΙΛΗΝΗΣ	Μυτιλήνη	Π.Ε.Κ. Μυτιλήνης	Δημήτριος Λιγνός Σχ. Σύμβουλος Α/θμιας	Ευστρατία Σοφού Πάρεδρος ε.θ. Π.Ι.
	Σάμος	Δημ. Σχολείο Βαθέος Σάμου	Ευάγγελος Δημητριάδης Σχ. Σύμβουλος Α/θμιας	
	Χίος	1 ^ο Δημ. Σχολείο Χίου	Παναγιώτης Γιαβρίμης Σχ. Σύμβουλος Α/θμιας, Υποδ/ντής ΠΕΚ Μυτιλ.	

Π.Ε.Κ.	ΑΙΤΗΣΕΙΣ ΕΚΠΑΙΔΕΥΤΙΚΩΝ			ΕΠΙΛΕΓΕΝΤΕΣ ΕΚΠΑΙΔΕΥΤΙΚΟΙ			ΕΚΠΑΙΔΕΥΤΙΚΟΙ ΠΟΥ ΟΛΟΚΛΗΡΩΣΑΝ ΤΟ ΠΡΟΓΡΑΜΜΑ			ΤΜΗΜΑΤΑ		
	Α/θμια	Β/θμια	Σύνολο	Α/θμια	Β/θμια	Σύνολο	Α/θμια	Β/θμια	Σύνολο	Α/θμια	Β/θμια	Σύνολο
Π.Ε.Κ. ΜΥΤΙΛΗΝΗΣ	224	234	458	61	63	123	55	51	106	3	3	6

Από τα σημαντικότερα προβλήματα της υλοποίησης του προγράμματος ήταν ότι δεν εκδηλώθηκε ιδιαίτερο ενδιαφέρον από επαρκή αριθμό επιμορφωτών που να καλύπτει τις επιμορφωτικές ανάγκες σε όλες τις θεματικές ενότητες του προγράμματος. Η γεωφυσική θέση της περιοχής και παράλληλα το γεγονός ότι την ίδια εποχή υλοποιούνταν τόσο το πρόγραμμα της Διαχείρισης Προβλημάτων Σχολικής Τάξης και σε άλλα Π.Ε.Κ. (Ιωάννινα, Καβάλα), όσο και η Α΄ Φάση της Εισαγωγικής Επιμόρφωσης Νεοδιόριστων Εκπαιδευτικών δημιούργησαν πρόβλημα στην ανεύρεση εξειδικευμένου και υψηλών προσόντων ανθρώπινου δυναμικού.

Μετά τη λήξη υποβολής των αιτήσεων, ο Σύλλογος των εκπαιδευτικών της Δευτεροβάθμιας Εκπαίδευσης της Ικαρίας με επιστολή διαμαρτυρίας και αλληπάλληλα τηλεφωνήματα ζήτησε να δημιουργηθεί επιμορφωτικό κέντρο στο νησί προκειμένου οι εκπαιδευτικοί να έχουν τις ίδιες δυνατότητες επιμόρφωσης με αυτούς των υπόλοιπων περιοχών της χώρας και να μην αναγκαστούν να μεταβούν στη Σάμο. Το Παιδαγωγικό Ινστιτούτο, μετά από εισήγηση της Ο.Ε.Υ.Π. αποφάσισε να ικανοποιήσει το αίτημα των εκπαιδευτικών και ενημέρωσε για το λόγο αυτό το Σύλλογό τους, επισημαίνοντας ότι η υλοποίηση του προγράμματος σε εξακτινωμένο κέντρο της Ικαρίας θα μπορούσε να γίνει σε μια άλλη φάση, όπως και έγινε.

Επειδή ο αριθμός των αιτούντων για την παρακολούθηση του προγράμματος στο Π.Ε.Κ. Μυτιλήνης, υπερέβαινε τον προβλεπόμενο αριθμό επιμορφουμένων

έγινε δημόσια κλήρωση. Η διαδικασία κλήρωσης-επιλογής σύμφωνα με τις κατηγορίες οι οποίες προβλέπονταν στο Τεχνικό Δελτίο του Έργου, πραγματοποιήθηκε στις **11 Νοεμβρίου 2005** στο χώρο των γραφείων του Π.Ε.Κ. Μυτιλήνης για όλα τα εξακτινωμένα κέντρα του Π.Ε.Κ., με την παρουσία της υπαθύνου καθώς και του κ. Αδάμ Αγγελή, ως εκπροσώπων του Παιδαγωγικού Ινστιτούτου και μελών της Ομάδας Επιστημονικής Υποστήριξης της Πράξης, του Ειδικού Συνεργάτη κ. Λιγνού, καθώς και εκπροσώπων των Διευθύνσεων Πρωτοβάθμιας και Δευτεροβάθμιας Εκπαίδευσης, των Συλλόγων των Εκπαιδευτικών και των δύο βαθμίδων και ενός μικρού αριθμού εκπαιδευτικών.

Οι εκπαιδευτικοί οι οποίοι κληρώθηκαν, ειδοποιήθηκαν από τους Ειδικούς Συνεργάτες προκειμένου να παρακολουθήσουν το πρόγραμμα. Πρόβλημα δημιουργήθηκε, όταν διαπιστώθηκε ότι η πλειονότητα των εκπαιδευτικών της πρώτης κατηγορίας, αυτών δηλαδή που είχαν πέντε χρόνια υπηρεσίας και υπηρετούσαν σε σχολική μονάδα ήταν νεοδιόριστοι εκπαιδευτικοί και υποχρεούνταν να παρακολουθήσουν την Α΄ Φάση της Εισαγωγικής Επιμόρφωσης Νεοδιοριστών Εκπαιδευτικών 2005-06. Επειδή οι ημερομηνίες διεξαγωγής των δύο επιμορφωτικών προγραμμάτων συνέπιπταν χρονικά, οι νεοδιόριστοι εκπαιδευτικοί αποκλείστηκαν από το δικαίωμα συμμετοχής στο πρόγραμμα και έγινε **εκ νέου κλήρωση** στην έδρα του Π.Ε.Κ. Βορείου Αιγαίου για να οριστούν άλλοι εκπαιδευτικοί προκειμένου να καλυφθούν οι κενές θέσεις. Η νέα κλήρωση πραγματοποιήθηκε παρουσία του Διευθυντή του Π.Ε.Κ. και Ειδικού Συνεργάτη του προγράμματος κ. Λιγνού, του Προϊσταμένου Δευτεροβάθμιας Εκπαίδευσης, του υπευθύνου Εκπαιδευτικών Θεμάτων της Περιφερειακής Διεύθυνσης Δ.Ε. και Π.Ε. Βορείου Αιγαίου και εκπαιδευτικών. Όσοι από τους κληρωθέντες δεν επιθυμούσαν να παρακολουθήσουν το επιμορφωτικό πρόγραμμα, με υπεύθυνη δήλωση παραιτήθηκαν του διακαιώματός τους και αντικαταστάθηκαν από επιλαχόντες εκπαιδευτικούς που κληρώθηκαν.

Στις **17/12/05** και **18/12/05**, πραγματοποιήθηκαν **επισκέψεις** στα δύο από τα επιμορφωτικά κέντρα, στη **Μυτιλήνη** και στη **Χίο**, κατά τις ώρες υλοποίησης του ωρολογίου προγράμματος, προκειμένου να καταγραφούν με άμεσο τρόπο στοιχεία για όλες τις παραμέτρους της επιμορφωτικής διαδικασίας. Κατά τη διάρκεια των επισκέψεων αυτών υπήρξε η δυνατότητα να συνομιλήσει η υπαύθυνη με τους Ειδικούς Συνεργάτες του προγράμματος, τους επιμορφωτές αλλά και τους επιμορφούμενους προκειμένου να καταγράψει τις απόψεις τους για τη διεξαγωγή του προγράμματος.

Από τις *επισκέψεις* που διενεργήθηκαν στα επιμορφωτικά κέντρα του Π.Ε.Κ. Μυτιλήνης και τις συζητήσεις που έγιναν με τους **Ειδικούς Συνεργάτες** του επιμορφωτικού προγράμματος διαπιστώθηκε ότι η υλοποίησή του σε γενικές γραμμές υπήρξε επιτυχής. Σύμφωνα με τις απόψεις των Ειδικών Συνεργατών, η πλειονότητα των εκπαιδευτικών έδειξε ενδιαφέρον για το πρόγραμμα και η παρακολούθηση ήταν συστηματική. Επίσης, η συνεργασία με τους επιμορφωτές ήταν καλή και η παράδοση ή η αναπαραγωγή του επιμορφωτικού υλικού έγινε χωρίς προβλήματα. Ωστόσο, οι Ειδικοί Συνεργάτες επεσήμαναν ορισμένα προβλήματα, τα σημαντικότερα από τα οποία είναι:

- το πρόγραμμα συνέπεσε χρονικά με τη διεξαγωγή του προγράμματος της εισαγωγικής επιμόρφωσης, με αποτέλεσμα να υπάρξει πρόβλημα τόσο με τη

συμμετοχή ενός αριθμού νεοδιόριστων εκπαιδευτικών που επιθυμούσαν να παρακολουθήσουν το πρόγραμμα όσο και με την ανεύρεση επιμορφωτών,

- θα έπρεπε να χρησιμοποιηθεί ο κλασικός τρόπος κλήρωσης (δημιουργία κλήρων) και όχι η χρήση αυξόντων αριθμών από τους καταλόγους των αιτήσεων των εκπαιδευτικών προκειμένου να μη δίνεται αφορμή για δυσμενή σχόλια για τον τρόπο επιλογής τους,
- η εξόφληση των εξόδων για καθαριότητα και γραφική ύλη απαιτούσε πλήθος δικαιολογητικών και γινόταν πολύ αργά και
- στην περίπτωση που επαναληφθεί το πρόγραμμα, να διεξαχθεί σε διαφορετική εποχή του έτους ώστε να αποφευχθούν μатаιώσεις προγραμματισμένων αεροπορικών πτήσεων, λόγω δυσμενών καιρικών συνθηκών, για τις περιπτώσεις των επιμορφωτών που χρειάζεται να μετακινηθούν από μεγάλα αστικά κέντρα.

Από τις επισκέψεις στα κατά τόπους Π.Ε.Κ. και τις συζητήσεις με τους **επιμορφωτές**, όπως επίσης και από τις τηλεφωνικές επικοινωνίες μαζί τους κατά τη διάρκεια του προγράμματος, διαπιστώθηκε ότι το επιμορφωτικό πρόγραμμα σε γενικές γραμμές ήταν ικανοποιητικό τόσοσον αφορά την οργάνωση του προγράμματος όσο και την υλικοτεχνική υποδομή των επιμορφωτικών κέντρων, τη συνεργασία τους με το Π.Ι. και τον Ειδικό Συνεργάτη του κάθε επιμορφωτικού κέντρου. Η στάση των επιμορφούμενων χαρακτηρίστηκε από τους επιμορφωτές θετική, με διάθεση συνεργασίας και η συμμετοχή τους ήταν ενεργητική, με ενδιαφέρον αλλά και μεγάλες προσδοκίες. Η επιλογή των θεματικών πεδίων σε σχέση με το σκοπό και τους στόχους του ήταν ορθή. Από την άλλη επισημάνθηκαν ορισμένες αδυναμίες:

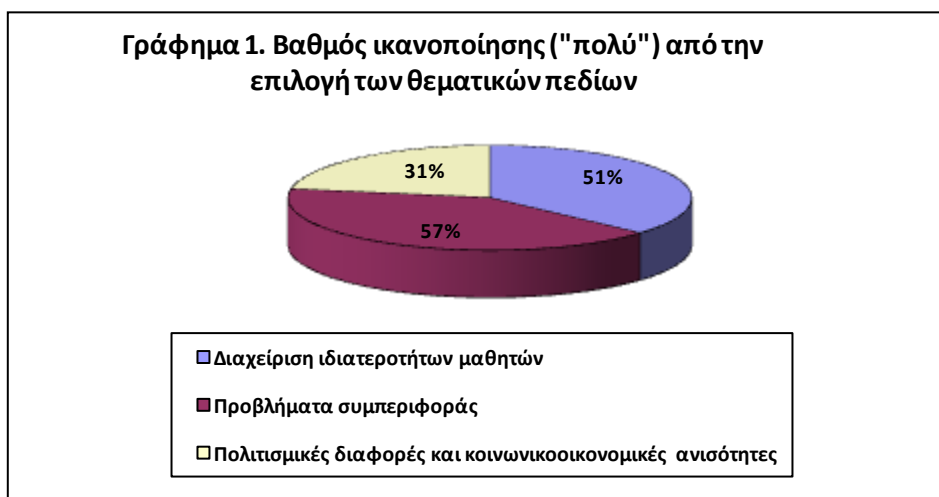
- για ορισμένες θεματικές ενότητες του προγράμματος ο χρόνος δεν ήταν αρκετός για την ολοκληρωμένη ανάπτυξή τους,
- δεν υπήρχε επικοινωνία μεταξύ των επιμορφωτών του προγράμματος, με αποτέλεσμα να υπάρξει επικάλυψη του περιεχομένου κάποιων θεματικών εννοιών,
- η μη έγκαιρη ενημέρωση των επιμορφωτών για τη συμμετοχή τους στο πρόγραμμα,
- η έλλειψη αναλυτικής περιγραφής του περιεχομένου των θεματικών εννοιών του αναλυτικού προγράμματος.

Ανάλυση ερωτηματολογίων

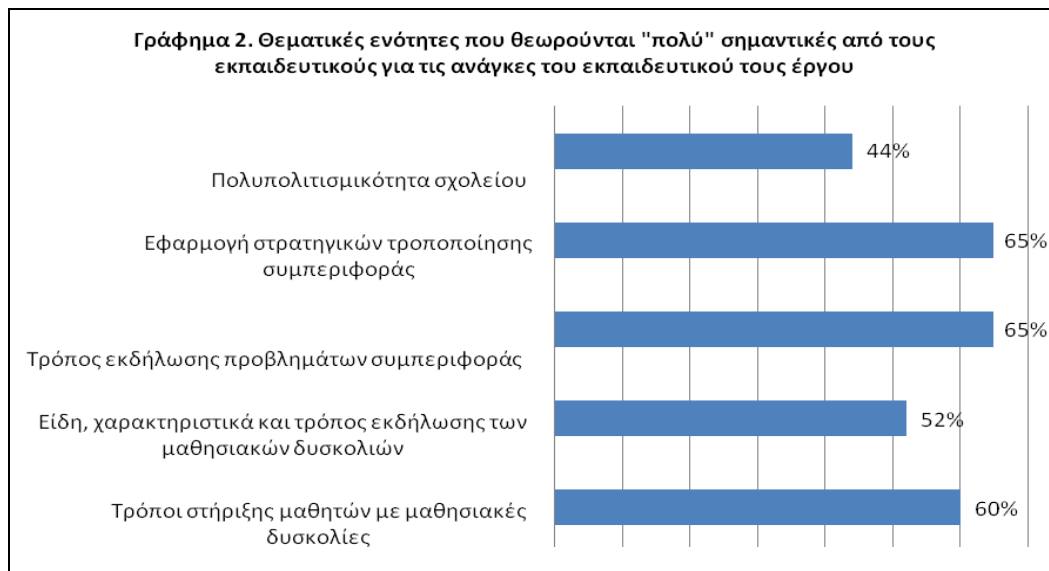
Από την επεξεργασία των ερωτηματολογίων που δόθηκαν στους επιμορφούμενους για την αξιολόγηση του προγράμματος συνάγονται τα εξής συμπεράσματα:

- Η επιλογή των θεματικών πεδίων του προγράμματος (διαχείριση ιδιαιτεροτήτων των μαθητών, προβλήματα συμπεριφοράς και πολιτισμικές διαφορές/ κοινωνικοοικονομικές ανισότητες) κρίνεται σύμφωνα με τις απόψεις των εκπαιδευτικών ικανοποιητική. Από τα τρία θεματικά πεδία

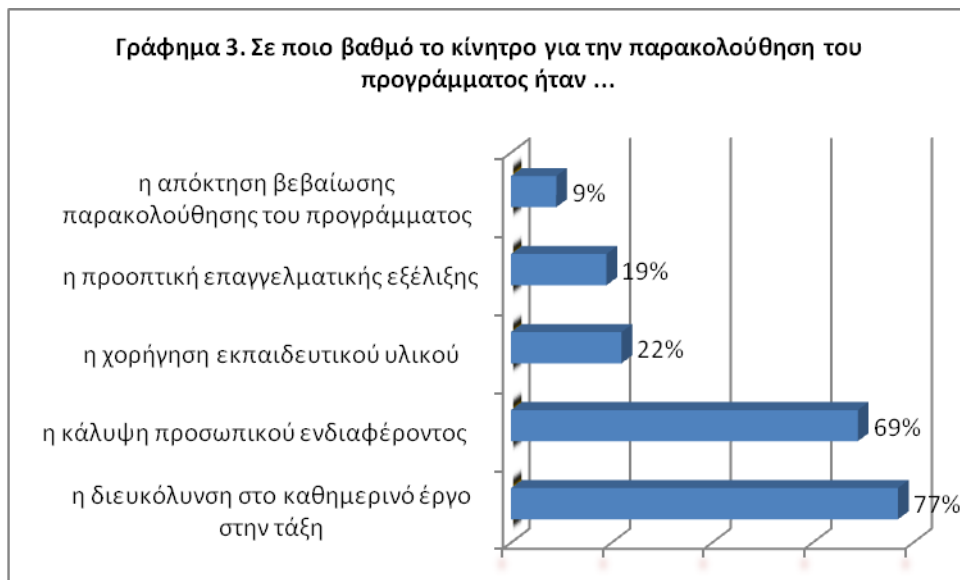
φαίνεται να θεωρούν περισσότερο ικανοποιητική την επιλογή του πρώτου και δεύτερου θεματικού πεδίου που αφορά τη διαχείριση των ιδιαιτεροτήτων των μαθητών και τα προβλήματα συμπεριφοράς (το 51% και το 57% των εκπαιδευτικών θεωρούν «πολύ» ικανοποιητική την επιλογή τους) και λιγότερο ικανοποιητική την επιλογή του τρίτου θεματικού πεδίου που αφορά τις πολιτισμικές διαφορές και τις κοινωνικοοικονομικές ανισότητες (31%, το αντίστοιχο ποσοστό).



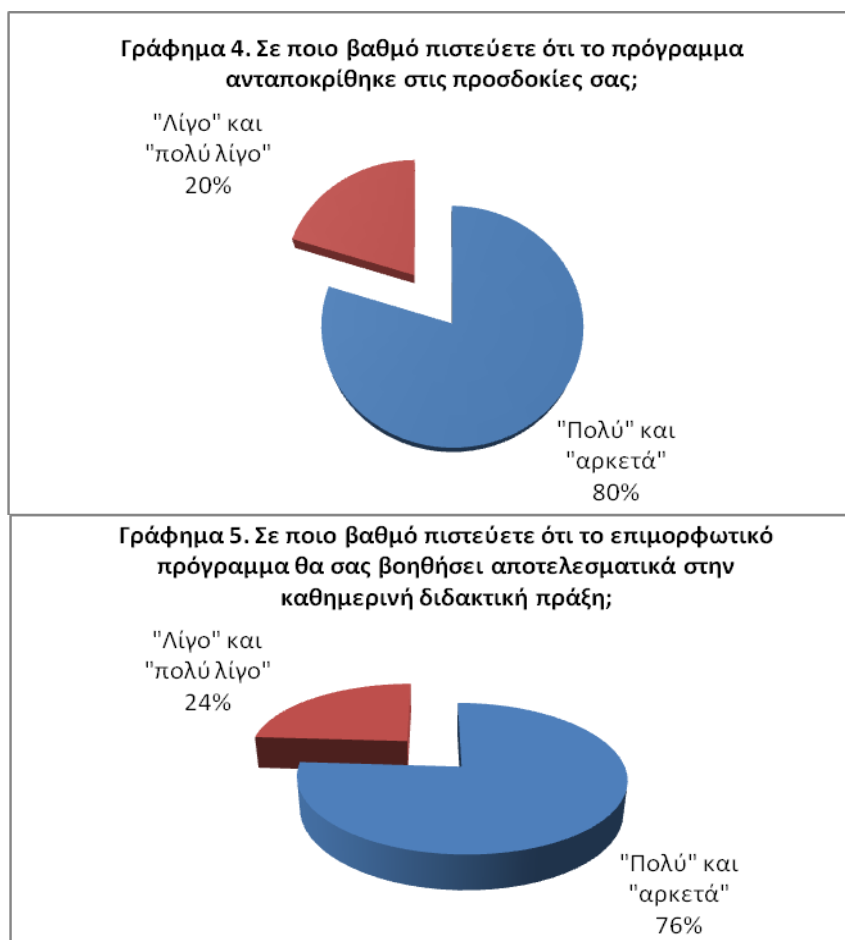
- Η πλειονότητα των εκπαιδευτικών θεωρεί ότι το περιεχόμενο των θεματικών ενοτήτων του προγράμματος συνδέεται σε «πολύ» σημαντικό βαθμό με τις ανάγκες του εκπαιδευτικού τους έργου. Από το θεματικό πεδίο της διαχείρισης των ιδιαιτεροτήτων των μαθητών, οι εκπαιδευτικοί θεωρούν ότι οι θεματικές ενότητες που συνδέονται με τις ανάγκες του εκπαιδευτικού τους έργου είναι, κατά σειρά σημαντικότητας, οι τρόποι στήριξης των μαθητών με μαθησιακές δυσκολίες (60%) και τα είδη, τα χαρακτηριστικά και ο τρόπος εκδήλωσης μαθησιακών δυσκολιών (52%). Από το δεύτερο θεματικό πεδίο που αφορά τα προβλήματα συμπεριφοράς, οι εκπαιδευτικοί θεωρούν ως «πολύ» σημαντικές θεματικές ενότητες, τα γενικά χαρακτηριστικά και τον τρόπο εκδήλωσης των προβλημάτων συμπεριφοράς στην τάξη (65%) και την εφαρμογή στρατηγικών τροποποίησης της συμπεριφοράς (65%). Τέλος, από το τρίτο θεματικό πεδίο που αφορά τις πολιτισμικές διαφορές και τις κοινωνικοοικονομικές ανισότητες, οι εκπαιδευτικοί θεωρούν ως «πολύ» σημαντικές την πολυπολιτισμικότητα του σχολείου και τους τρόπους στήριξης των μαθητών με πολυπολιτισμικές διαφορές (44%).



- Το μεγαλύτερο ποσοστό (76%) των εκπαιδευτικών θεωρεί «πολύ» ή «αρκετά» ικανοποιητική τη χρονική διάρκεια του προγράμματος. Στην ερώτηση σχετικά με το σε ποιες θεματικές ενότητες θα έπρεπε να αφιερωθεί περισσότερος διδακτικός χρόνος, οι εκπαιδευτικοί θεωρούν ότι ο χρόνος αυτός θα έπρεπε να αυξηθεί, κατά κύριο λόγο:
 - στη θεματική ενότητα «1.2 Τρόποι στήριξης των μαθητών με μαθησιακές δυσκολίες» (43%) του πρώτου θεματικού πεδίου και
 - στη θεματική ενότητα «2.2 Εφαρμογή στρατηγικών τροποποίησης της συμπεριφοράς» (19%) του δεύτερου θεματικού πεδίου.
- Τα σημαντικότερα κίνητρα των εκπαιδευτικών για την παρακολούθηση του επιμορφωτικού προγράμματος σε μεγάλο βαθμό (είτε «πολύ» είτε «αρκετά») αποτέλεσαν η διευκόλυνση τους στο καθημερινό έργο τους στην τάξη (77%) και η κάλυψη προσωπικού ενδιαφέροντος (69%) και δευτερευόντως η χορήγηση εκπαιδευτικού υλικού (22%). Η προοπτική επαγγελματικής εξέλιξης και απόκτηση βεβαίωσης παρακολούθησης του προγράμματος συγκέντρωσαν πολύ χαμηλότερα ποσοστά (19% και 9% αντίστοιχα) στις απαντήσεις των εκπαιδευτικών σχετικά με τα κίνητρα που τους οδήγησαν στην παρακολούθηση του προγράμματος.



- Σχεδόν το 80% των εκπαιδευτικών θεωρεί ότι το πρόγραμμα ανταποκρίθηκε στις προσδοκίες τους (είτε «πολύ», είτε «αρκετά»), ενώ το 76% πιστεύει ότι θα τους βοηθήσει αποτελεσματικά στην καθημερινή διδακτική πράξη.



- Η πλειονότητα των εκπαιδευτικών που απάντησαν τη σχετική ερώτηση του ερωτηματολογίου θεωρεί ότι το πρόγραμμα σε μεγάλο βαθμό («αρκετά») εστιάστηκε στη διδακτική πράξη (75%), το 67% ότι έδωσε έμφαση στη

θεωρητική κατάρτιση και το 56% ότι επιδιώχθηκε συνδυασμός θεωρίας και πράξης.

➤ Από την επεξεργασία των συνεντεύξεων των επιμορφούμενων, συνάγονται τα εξής συμπεράσματα:

- Η επικοινωνία των επιμορφούμενων με τους Ειδικούς Συνεργάτες και η ενημέρωσή τους για το πρόγραμμα (συμμετοχή, ωρολόγιο πρόγραμμα, περιεχόμενο, υποχρεώσεις) ήταν γενικά ικανοποιητική.
- Το ουσιαστικότερο κίνητρο για τη συμμετοχή τους στο πρόγραμμα ήταν το ενδιαφέρον τους για προσωπική βελτίωση.
- Το πρόγραμμα χαρακτηρίστηκε εποικοδομητικό και η επιλογή των θεματικών πεδίων και των αντίστοιχων ενοτήτων ανταποκρίθηκε στις προσδοκίες και τις ανάγκες των επιμορφουμένων.
- Από πολλούς επιμορφούμενους διατυπώθηκε η ανάγκη διεύρυνσης του περιεχομένου των θεματικών ενοτήτων και κατ' ανάγκη της χρονικής διάρκειας ανάλογου προγράμματος στο μέλλον.
- Κατά την προσέγγιση όλων των θεματικών πεδίων, κρίνεται απαραίτητο να δίνεται έμφαση στη βιωματική προσέγγιση και στον τρόπο αντιμετώπισης συγκεκριμένων προβλημάτων που αντιμετωπίζουν οι εκπαιδευτικοί στην πράξη. Οι εκπαιδευτικοί ανέφεραν ότι σε αρκετές περιπτώσεις οι εισηγήσεις των επιμορφωτών παρουσιάστηκαν με τη μορφή διάλεξης και ότι ορισμένοι από αυτούς δεν κατείχαν με επάρκεια το αντικείμενό τους. Επίσης επεσήμαναν ότι αρκετοί επιμορφωτές δεν τους χορήγησαν επιμορφωτικό υλικό.
- Κρίθηκε απαραίτητος ο συντονισμός των εισηγητών ώστε να μη συμπίπτει το περιεχόμενο των θεματικών ενοτήτων του προγράμματος.
- Χρήσιμη θεωρούν επίσης οι επιμορφούμενοι την παρεμβολή ενός ενδιάμεσου διαλείμματος κατά τη διάρκεια του προγράμματος και όχι την ανάπτυξή του σε συνεχή Σαββατοκύριακα.

Π.Ε.Κ. ΠΑΤΡΩΝ

Π.Ε.Κ.	ΕΠΙΜΟΡΦΩΤΙΚΟ ΚΕΝΤΡΟ	ΔΙΕΥΘΥΝΣΗ	ΟΝΟΜΑΤΕΠΩΝΥΜΟ/ ΙΔΙΟΤΗΤΑ ΕΙΔΙΚΟΥ ΣΥΝΕΡΓΑΤΗ	ΟΝΟΜΑΤΕΠΩΝΥΜΟ/ ΙΔΙΟΤΗΤΑ ΥΠΕΥΘΥΝΟΥ
Π.Ε.Κ. ΠΑΤΡΩΝ	Πάτρα	ΠΕ.Κ. Πατρών 3 ^ο Δημ. Σχολείο Οβρυάς	Διαμάντω Μηναδοπούλου Σχ. Σύμβουλος Προσχολικής Αγωγής	Ελένη Τζελέπη- Γιαννάτου Πάρεδρος ε.θ. Π.Ι.
	Αιτωλ/νία	17 ^ο Δημ. Σχολείο Αγρινίου	Γεώργιος Σωτηρακόπουλος Σχ. Σύμβουλος Α/θμιας	
	Ζάκυνθος	6 ^ο Δημ. Σχολείο Ζακύνθου	Νικόλαος Αρβανιτάκης Σχ. Σύμβουλος Α/θμιας	
	Ηλεία	6 ^ο Δημ. Σχολείο Πύργου	Δημήτριος Κρανίτης Σχ. Σύμβουλος Α/θμιας	
	Κεφαλλονιά	2 ^ο Γυμνάσιο Αργοστολίου	Ευρώπη Μοσχονά- Καρκαβέλα Σχ. Σύμβουλος Α/θμιας	

Π.Ε.Κ.	ΑΙΤΗΣΕΙΣ ΕΚΠΑΙΔΕΥΤΙΚΩΝ			ΕΠΙΛΕΓΕΝΤΕΣ ΕΚΠΑΙΔΕΥΤΙΚΟΙ			ΕΚΠΑΙΔΕΥΤΙΚΟΙ ΠΟΥ ΟΛΟΚΛΗΡΩΣΑΝ ΤΟ ΠΡΟΓΡΑΜΜΑ			ΤΜΗΜΑΤΑ		
	Α/θμια	Β/θμια	Σύνολο	Α/θμια	Β/θμια	Σύνολο	Α/θμια	Β/θμια	Σύνολο	Α/θμια	Β/θμια	Σύνολο
Π.Ε.Κ. ΠΑΤΡΩΝ	362	208	570	198	108	306	198	108	306	9*	5	14

* Να σημειωθεί ότι στον Πύργο διαμορφώθηκε ένα μεικτό τμήμα με εκπαιδευτικούς Α/θμιας και Β/θμιας εκπαίδευσης.

Το επιμορφωτικό πρόγραμμα στην Πάτρα, την Κεφαλλονιά, το Αγρίνιο και τη Ζάκυνθο υλοποιήθηκε με ιδιαίτερη επιτυχία. Στον Πύργο, όμως, λόγω της δημιουργίας ενός μόνο μεικτού τμήματος (εξαιτίας της μικρής συμμετοχής) με εκπαιδευτικούς της Α/θμιας και της Β/θμιας εκπαίδευσης υπήρξαν αρκετές **δυσκολίες**. Ειδικότερα, οι επιμορφωτές δεν προλάβαιναν κατά τη διάρκεια της επιμορφωτικής συνάντησης να αναπτύξουν το θέμα και για τις δύο βαθμίδες εκπαίδευσης και να προτείνουν στρατηγικές προσαρμοσμένες σε κάθε ηλικιακή ομάδα. Τα προβλήματα και οι ανάγκες κάθε εκπαιδευτικής βαθμίδας ήταν διαφορετικά με αποτέλεσμα να δημιουργείται εκνευρισμός μεταξύ των επιμορφουμένων.

Το πρόγραμμα υλοποιήθηκε στην Πάτρα και τις εξακτινώσεις του Π.Ε.Κ. από 14/1/06 έως 12/2/06. Στην Κεφαλλονιά το πρόγραμμα ολοκληρώθηκε με **αρκετή καθυστέρηση** λόγω αστάθμητων παραγόντων που δεν επέτρεψαν τη μετακίνηση των επιμορφωτών από την Πάτρα (πολυήμερη απεργία των

εργαζομένων στα λιμάνια στη γραμμή Πάτρας-Κεφαλλονιάς και κατόπιν δυσμενείς καιρικές συνθήκες που απαγόρευαν τον απόπλου των πλοίων).

Ωστόσο το επιμορφωτικό πρόγραμμα ανταποκρίθηκε στους επιδιωκόμενους στόχους, οι Ειδικοί Συνεργάτες επιτέλεσαν το έργο τους με ζήλο και κατάφεραν να ολοκληρωθεί το πρόγραμμα χωρίς ιδιαίτερα προβλήματα. Η επικοινωνία κι η συνεργασία τους με τους επιμορφούμενους ήταν πολύ καλή. Το ίδιο καλή ήταν και με την υπεύθυνη της Ομάδας Έργου του Π.Ι η οποία πραγματοποίησε μια επίσκεψη πριν την ολοκλήρωση του προγράμματος (στις 5 Φεβρουαρίου 2007) στο Π.Ε.Κ. Πάτρας κατά τις ώρες υλοποίησης του ωρολογίου προγράμματος. Κατά τη διάρκεια της επίσκεψης η υπεύθυνη παρακολούθησε κάποιες εισηγήσεις, συζήτησε με τους επιμορφούμενους μέσα στα τμήματα και ατομικά, πήρε συνεντεύξεις από επιμορφωτές και τον Ειδικό Συνεργάτη. Σκοπός αυτής της επίσκεψης ήταν να δοθεί η δυνατότητα στους επιμορφούμενους να συζητήσουν με μέλος της Ομάδας Έργου για το πρόγραμμα και να καταθέσουν τις προτάσεις τους για τη βελτίωσή του. Με τον τρόπο αυτό συγκεντρώθηκαν σημαντικές παρατηρήσεις που δεν περιλαμβάνονταν στα ερωτηματολόγια αξιολόγησης και αξιοποιήθηκαν στη δεύτερη φάση της υλοποίησης του προγράμματος.

Στατιστική ανάλυση

Από την αρχική επεξεργασία των ερωτηματολογίων καθώς και τις συνεντεύξεις που έγιναν στους επιμορφωτές και τους επιμορφούμενους διαπιστώθηκε ότι η **επιλογή των θεματικών πεδίων του Προγράμματος ήταν ιδιαίτερα επιτυχημένη** διότι αφορούσε προβλήματα και δυσκολίες με τις οποίες έρχεται αντιμέτωπος κάθε εκπαιδευτικός.

Το **περιεχόμενο των θεματικών ενοτήτων** του προγράμματος συνδεόταν άμεσα με τις ανάγκες του εκπαιδευτικού τους έργου. Οι θεματικές ενότητες που αξιολογήθηκαν από τους επιμορφούμενους ως πιο σημαντικές ήταν σε μεγαλύτερο ποσοστό η «Διαχείριση ιδιαιτεροτήτων μαθητών», κατόπιν τα «Προβλήματα συμπεριφοράς» και τέλος οι «Πολιτισμικές διαφορές».

Ειδικότερα, από το **1ο θεματικό πεδίο** το 65,3% των επιμορφούμενων θεώρησε ως πιο επιτυχημένη την επιλογή της ενότητας «*Είδη μαθησιακών δυσκολιών, αιτιολογία, γενικά χαρακτηριστικά και τρόπος εκδήλωσης στην τάξη*» το 57,1% την ενότητα «*Τρόποι στήριξης των μαθητών με μαθησιακές δυσκολίες*» και το 50% την ενότητα «*Μελέτη περίπτωσης μαθησιακών δυσκολιών*».

Από το **2ο θεματικό πεδίο** το 49% θεώρησαν ως πιο επιτυχημένη την επιλογή των ενοτήτων «*Εφαρμογή στρατηγικών τροποποίησης της συμπεριφοράς - Μέσα στήριξης επιθυμητής συμπεριφοράς*» και «*Ψυχολογικό κλίμα της τάξης*».

Από το **3ο θεματικό πεδίο** το 38,8% θεώρησαν ως πιο επιτυχημένη την επιλογή της ενότητας «*Πολυπολιτισμικότητα σχολείου, τρόποι στήριξης των μαθητών με πολιτισμικές ιδιαιτερότητες/ κοινωνικοοικονομικές ανισότητες*».

Οι **επιμορφούμενοι** ήταν ικανοποιημένοι από την πλειοψηφία των επιμορφωτών οι οποίοι είχαν επιστημονική κατάρτιση αλλά και πρακτική εμπειρία και βοήθησαν τους επιμορφούμενους να εφαρμόσουν αποτελεσματικές στρατηγικές διαχείρισης των προβλημάτων της τάξης τους. **Παράπονα** διατυπώθηκαν όμως για ορισμένες περιπτώσεις επιμορφωτών οι οποίοι έδωσαν μεγαλύτερη έμφαση στο θεωρητικό μέρος και όχι στη διαχείριση του προβλήματος μέσα στην τάξη.

Μεγάλο μέρος των εκπαιδευτικών έκρινε ότι ο προβλεπόμενος διδακτικός χρόνος κάθε θεματικής ενότητας ήταν ικανοποιητικός. Ανάλογα όμως με τις ιδιαιτερότητες κάθε περιοχής και τις ευκαιρίες για επιμόρφωση που είχαν οι εκπαιδευτικοί, θεωρούσαν ότι έπρεπε να αφιερωθούν περισσότερες ώρες σε συγκεκριμένες θεματικές ενότητες. Για παράδειγμα, στο **Αγρίνιο** όπου οι εκπαιδευτικοί αντιμετώπιζαν πολλά προβλήματα συμπεριφοράς στην τάξη επιθυμούσαν να αφιερωθεί περισσότερος χρόνος στο θεματικό αυτό πεδίο και λιγότερος στις μαθησιακές δυσκολίες όπου είχαν την ευκαιρία στο παρελθόν να παρακολουθήσουν μεγάλο αριθμό σεμιναρίων.

Βασικό κίνητρο των εκπαιδευτικών για την παρακολούθηση του επιμορφωτικού προγράμματος ήταν τα σημαντικά προβλήματα που αντιμετωπίζουν καθημερινά στη διδακτική πράξη. Οι συνθήκες στο ελληνικό σχολείο έχουν αλλάξει ριζικά τα τελευταία χρόνια και θεωρούν την αρχική τους κατάρτιση ανεπαρκή ιδιαίτερα σε ψυχοπαιδαγωγικά θέματα. Τη μεγάλη δυσκολία χειρισμού ψυχοπαιδαγωγικών ζητημάτων επεσήμαναν ιδιαίτερα οι καθηγητές της Β/θμιας εκπαίδευσης οι οποίοι αντιμετωπίζουν έντονα προβλήματα. Ένα μικρό ποσοστό του συνόλου των εκπαιδευτικών παρακολούθησε το σεμινάριο για την απόκτηση συμπληρωματικών τυπικών προσόντων.

Από τις συνεντεύξεις με τους **επιμορφωτές** και την επεξεργασία των ερωτηματολογίων διαπιστώθηκε ότι και οι επιμορφωτές έκριναν τη θεματολογία του προγράμματος ενδιαφέρουσα και σύμφωνη με τις ανάγκες των σύγχρονων εκπαιδευτικών. Πρότειναν να είναι αναλυτικότερος ο προσδιορισμός του περιεχομένου των θεματικών ενότητων ώστε να μην υπάρχουν επικαλύψεις. Επίσης, πρότειναν να **δίνεται περισσότερος χρόνος σε κάποιες ενότητες** (π.χ. τρόποι στήριξης στην τάξη παιδιών με μαθησιακές δυσκολίες) για εμβάθυνση και ομαδική εργασία.

Οι **εκπαιδευτικές τεχνικές** που χρησιμοποίησαν κατά σειρά συχνότητας ήταν η εισήγηση, η μελέτη περίπτωσης και οι ομάδες εργασίας ενώ σε μικρότερο ποσοστό χρησιμοποίησαν άλλες μεθόδους, όπως το παιχνίδι ρόλων και τον καταγισμό ιδεών.

Χαρακτήρισαν τη στάση των περισσότερων επιμορφούμενων από καλή έως ιδιαίτερα θετική με διάθεση συνεργασίας και ενεργητικής συμμετοχής ιδιαίτερα κατά τη διάρκεια ομαδικών εργασιών.

Πρότειναν να μην ομαδοποιούνται οι εκπαιδευτικοί Β/θμιας σε ένα τμήμα αλλά να χωρίζονται σε περισσότερα τμήματα με συναφείς ειδικότητες.

Επίσης, πρότειναν σε μελλοντική υλοποίηση του προγράμματος να δίνεται το επιμορφωτικό υλικό και σε ηλεκτρονική μορφή σε cd προκειμένου να είναι πιο εύχρηστο και να χρησιμοποιείται από το σύλλογο διδασκόντων κάθε σχολείου.

Π.Ε.Κ. ΤΡΙΠΟΛΗΣ

Π.Ε.Κ.	ΕΠΙΜΟΡΦΩΤΙΚΟ ΚΕΝΤΡΟ	ΔΙΕΥΘΥΝΣΗ	ΟΝΟΜΑΤΕΠΩΝΥΜΟ/ ΙΔΙΟΤΗΤΑ ΕΙΔΙΚΟΥ ΣΥΝΕΡΓΑΤΗ	ΟΝΟΜΑΤΕΠΩΝΥΜΟ/ ΙΔΙΟΤΗΤΑ ΥΠΕΥΘΥΝΟΥ
Π.Ε.Κ. ΤΡΙΠΟΛΗΣ	Τρίπολη	4 ^ο ΓΕΛ Τρίπολης	Πέτρος Μπογέας Υποδ/ντής Π.Ε.Κ. Τρίπολης	Χαράλαμπος Μπαμπαρούτσης Πάρεδρος ε.θ. Π.Ι.
	Αργολίδα	2 ^ο Δημ. Σχολείο Ναυπλίου	Γεώργιος Νάσαινας Σχ. Σύμβουλος Α/θμιας	
	Λακωνία	1 ^ο Δημ. Σχολείο Σπάρτης	Κων/να Τσαρούχη Σχ. Σύμβουλος Α/θμιας	
	Μεσσηνία	24 ^ο Δημ. Σχολείο Καλαμάτας	Ιωάννης Μερκούρης Σχ. Σύμβουλος Α/θμιας	
	Κορινθία	1 ^ο Δημ. Σχολείο Κορίνθου	Μαρίνα Σαρλή Σχ. Σύμβουλος Α/θμιας	

Π.Ε.Κ.	ΑΙΤΗΣΕΙΣ ΕΚΠΑΙΔΕΥΤΙΚΩΝ			ΕΠΙΛΕΓΕΝΤΕΣ ΕΚΠΑΙΔΕΥΤΙΚΟΙ			ΕΚΠΑΙΔΕΥΤΙΚΟΙ ΠΟΥ ΟΛΟΚΛΗΡΩΣΑΝ ΤΟ ΠΡΟΓΡΑΜΜΑ			ΤΜΗΜΑΤΑ		
	Α/θμια	Β/θμια	Σύνολο	Α/θμια	Β/θμια	Σύνολο	Α/θμια	Β/θμια	Σύνολο	Α/θμια	Β/θμια	Σύνολο
Π.Ε.Κ. ΤΡΙΠΟΛΗΣ	360	400	760	120	129	240	109	118	227	6	6	12

Οι εκπαιδευτικοί Πρωτοβάθμιας και Δευτεροβάθμιας Εκπαίδευσης που υπέβαλαν αίτηση ενδιαφέροντος για την παρακολούθηση του Προγράμματος ήταν 760 κανονικά υπηρετούντες σε σχολικές μονάδες. Επειδή ο αριθμός των αιτούντων ήταν κατά πολύ μεγαλύτερος από τον προβλεπόμενο έγινε **δημοσία κλήρωση** στο Π.Ε.Κ. Τρίπολης στις **08/02/2006**, όπως προβλεπόταν από το Τεχνικό Δελτίο του Έργου.

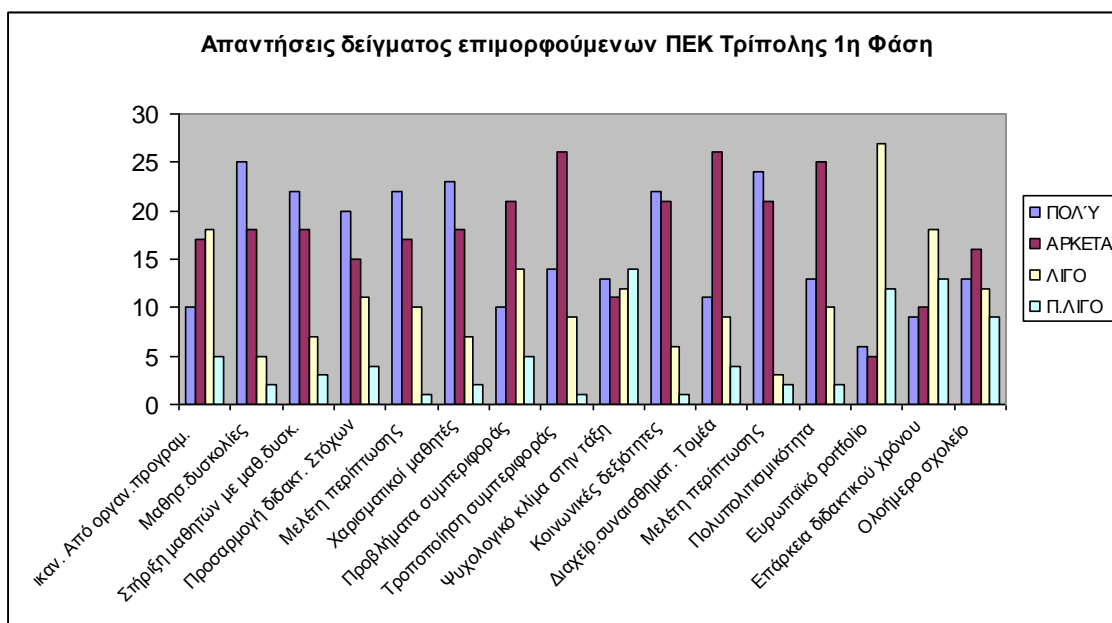
Οι Ειδικοί Συνεργάτες φρόντιζαν ώστε οι συγκεκριμένες σχολικές μονάδες να έχουν τον απαιτούμενο εξοπλισμό και ό,τι άλλο ζητούσαν, σχετικό με την εισήγησή τους, οι επιμορφωτές κάθε Σαββατοκύριακου. Για την εύρυθμη λειτουργία κάθε επιμορφωτικού κέντρου και την εξασφάλιση των παραπάνω, οι Ειδικοί Συνεργάτες επικοινωνούσαν από τις πρώτες μέρες της εβδομάδας με τους επιμορφωτές του ερχόμενου Σαββατοκύριακου, ώστε έγκαιρα να έχουν

λύσει και το πιο ασήμαντο πρόβλημα και να μη χάνεται πολύτιμος χρόνος τις ημέρες διεξαγωγής της επιμόρφωσης.

Κατά τη διάρκεια της επιμορφωτικής περιόδου ο Υπεύθυνος είχε συνεχή επικοινωνία τηλεφωνική και ηλεκτρονική με τους Ειδικούς Συνεργάτες και τους επιμορφωτές για λύση προβλημάτων και παροχή διευκρινίσεων.

Επίσης, επισκέφτηκε τα επιμορφωτικά κέντρα κατά τις ώρες υλοποίησης του ωρολογίου προγράμματος, προκειμένου να καταγραφούν, από κοντά, στοιχεία για όλες τις παραμέτρους του προγράμματος.

Εκτιμήσεις - διαπιστώσεις - προτάσεις των επιμορφούμενων



Από τα συμπληρωμένα ερωτηματολόγια και τις συνεντεύξεις των επιμορφούμενων προκύπτουν τα ακόλουθα συμπεράσματα:

- Η γενική εκτίμηση των εκπαιδευτικών για το πρόγραμμα είναι ότι αυτό πέτυχε τους σκοπούς του, χαρακτηρίστηκε απαραίτητο, ιδιαίτερα ενδιαφέρον, χρήσιμο και αποτελεσματικό για την καθημερινή εκπαιδευτική πρακτική.
- Στη συντριπτική τους πλειοψηφία οι επιμορφούμενοι πρόβαλαν το αίτημα της αύξησης των ωρών που διατίθενται για συγκεκριμένες θεματικές ενότητες καθώς και τον εμπλουτισμό του προγράμματος με κάποιες ακόμα σημαντικές θεματικές ενότητες π.χ. διαχείριση κρίσεων, αντιμετώπιση του στρες μαθητών και εκπαιδευτικών κ.ά.
- Ζητείται η αύξηση των τμημάτων σε κάθε επιμορφωτικό κέντρο ώστε να ικανοποιηθεί μεγαλύτερος αριθμός αιτήσεων των εκπαιδευτικών.
- Τονίστηκε ιδιαίτερα το γεγονός της υλοποίησής του και στην περιφέρεια, γεγονός που είχε ως συνέπεια οι εκπαιδευτικοί να επιμορφώνονται στον τόπο τους χωρίς να μετακινούνται.
- Καταγράφεται η θεωρητική κατεύθυνση στις εισηγήσεις κάποιων επιμορφωτών και η επιθυμία τους για βιωματική προσέγγιση των θεματικών ενοτήτων.

- Επεσήμαναν την άψογη λειτουργία των επιμορφωτικών κέντρων καθώς και τη συνεργασία τους με τους Ειδικούς Συνεργάτες και τους επιμορφωτές.
- Θεωρούν απαραίτητο τη διεξαγωγή ανάλογου επιμορφωτικού προγράμματος αποκλειστικά για τους διευθυντές των σχολικών μονάδων προκειμένου να ευαισθητοποιηθούν και αυτοί ώστε σε συντονισμό με τους εκπαιδευτικούς να αντιμετωπίζουν αποτελεσματικά τέτοιου είδους προβλήματα.
- Οι βεβαιώσεις παρακολούθησης, προτείνουν, να δίνονται άμεσα με τη λήξη του προγράμματος.

Εκτιμήσεις - διαπιστώσεις - προτάσεις των επιμορφωτών

Από την επεξεργασία των ερωτηματολογίων και συνεντεύξεων των επιμορφωτών προκύπτουν τα εξής συμπεράσματα:

- Η πρώτη αντίδρασή τους ήταν η έκπληξή τους επειδή για πρώτη φορά γινόταν ένα επιμορφωτικό πρόγραμμα τόσο καλά σχεδιασμένο, από επιστημονικής και διοικητικής άποψης, σε όλη την επικράτεια.
- Όλοι έδωσαν επιμορφωτικό υλικό (σημειώσεις, πλήρεις εισηγήσεις, σχετική βιβλιογραφία σε έντυπη και ηλεκτρονική μορφή) και μελέτες περιπτώσεων με συγκεκριμένα παραδείγματα για άμεση εφαρμογή.
- Τόνισαν τη θετική στάση των επιμορφούμενων απέναντι τους, τη διάθεση για συνεργασία και την ενεργητική συμμετοχή κατά τις επιμορφωτικές ώρες.
- Χαρακτήρισαν το πρόγραμμα επιτυχημένο, χρήσιμο και απαραίτητο για την εκπαιδευτική κοινότητα με θεματικές ενότητες που αναφέρονται στην καρδιά της εκπαιδευτικής διαδικασίας.
- Επεσήμαναν την άψογη συνεργασία με τους Ειδικούς Συνεργάτες και το Παιδαγωγικό Ινστιτούτο καθώς και την άρτια οργάνωση και τη διοικητική υποστήριξη σε όλη τη διάρκεια της επιμόρφωσης.
- Εξέφρασαν τη δυσαρέσκεια τους για τη μεγάλη καθυστέρηση στην καταβολή του κόστους μετακίνησης και διαμονής τους καθώς και της επιμορφωτικής αποζημίωσης τους.
- Πρότειναν την επανάληψη του προγράμματος και με άλλες θεματικές ενότητες και τη θέσπιση κάποιας μορφής πιστοποίησης στο τέλος της διαδικασίας ώστε να αυξάνεται επιπλέον το ενδιαφέρον των συμμετεχόντων.
- Διατύπωσαν την άποψη ότι η τήρηση των παρουσιολογίων πρέπει να γίνεται αποκλειστικά από τους Ειδικούς Συνεργάτες ανά δίωρο χωρίς αυτά να αφήνονται στους επιμορφούμενους, για να αποτρέπονται δυσάρεστες καταστάσεις (αναντιστοιχία υπογραφών και παρουσιών) και να ζητούνται εξηγήσεις από τους επιμορφωτές οι οποίοι δεν πρέπει να ασχολούνται με τέτοια θέματα.